



Комментарии о Государстве и Бизнесе

306

11 августа 2020

ЦИКЛИЧЕСКИЕ ИНДИКАТОРЫ **СОИ в июле: ситуация постепенно улучшается**
РЭА в июне: миновали «дно»

Все мнения, высказанные в данном обозрении, отражают точку зрения авторов и могут не совпадать с официальной позицией НИУ ВШЭ

Циклические индикаторы

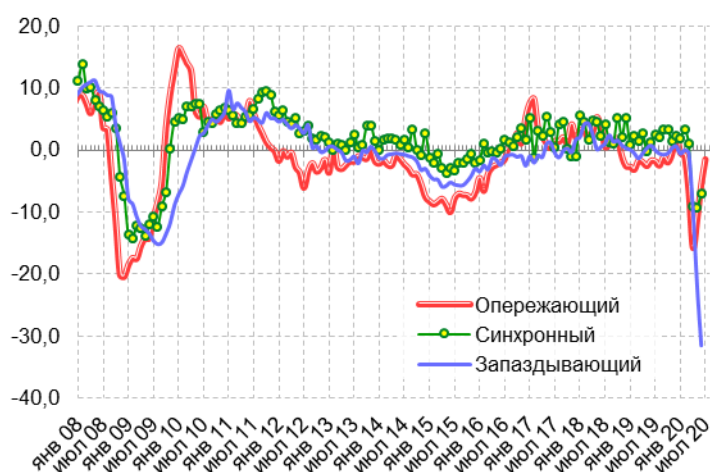
1. СОИ в июле: ситуация постепенно улучшается

В июле 2020 г. Сводный опережающий индекс (СОИ) остался в отрицательной области (-1,5%), но по сравнению с предыдущими месяцами ситуация явно улучшилась.

После резкого падения в апреле 2020 г. до -15,7% в последующие месяцы Сводный опережающий индекс (СОИ), все еще оставаясь в отрицательной области, неуклонно растет: -11,3% в мае, -5,6% в июне, наконец, -1,5% в июле. Главных причин улучшения ситуации две: выход из «пике» нефтяных цен и (если судить об этом по предпринимательским опросам) не столь депрессивное состояние внутреннего спроса: новые заказы на производство продукции снизились по сравнению с прошлым годом, но степень снижения минимальна с февраля 2018 г.; запасы готовой продукции также пока представляются избыточными, но сама эта избыточность находится на минимальном за последний год уровне.

Сводный синхронный индекс также с июня (на два месяца позже СОИ) начал расти, указывая, что темпы падения экономики снижаются. Сводный запаздывающий индекс тем временем

Рис. 1.1. Динамика сводных циклических индексов (прирост за год), в %



Источник: Институт «Центр развития» НИУ ВШЭ.

продолжает падать, главным образом, вследствие значительного роста официальной безработицы.

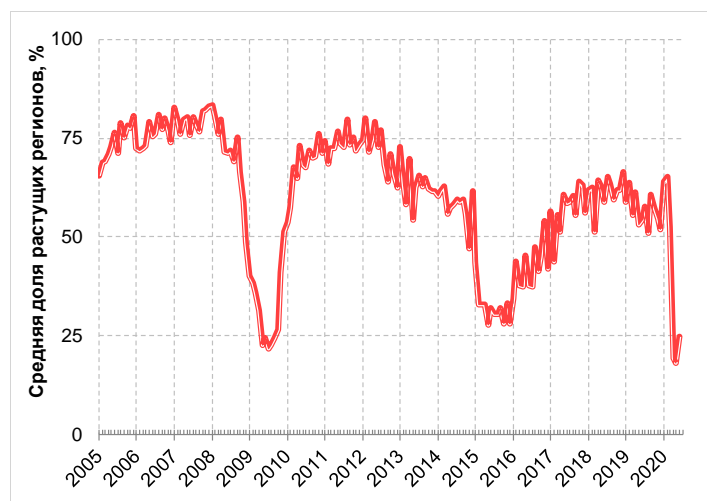
В целом, несмотря на то, что экономика России все еще остается в зоне значительного риска (прежде всего вследствие общей неопределенности, связанной с пандемией COVID-19), сценарий достаточно быстрого восстановления объемов производства – после их резкого сокращения в апреле-мае – выглядит сейчас вполне возможным.

2. РЭА в июне: миновали «дно»

В июне 2020 г. появились первые признаки последующего оживления в российских регионах.

В июне 2020 г. Сводный индекс региональной экономической активности (РЭА) по России вырос с 18,0 до 24,6% (рис. 2.1). Однако улучшения конъюнктуры по сравнению с соответствующим периодом прошлого года (значение индекса больше 50%) не наблюдалось ни в одном из пяти важнейших секторов экономики и ни в одном из восьми федеральных округов (рис. 2.2).

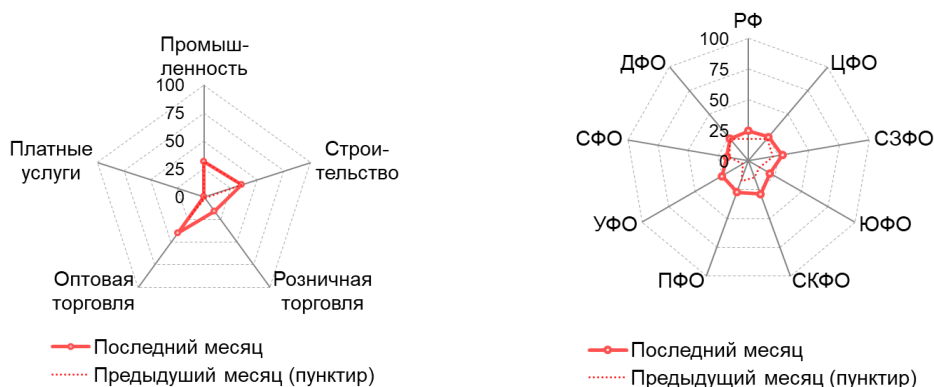
Рис. 2.1. Сводный индекс региональной экономической активности (РЭА) (январь 2005 г. – июнь 2020 г.)



Источник: Росстат; Институт «Центр развития» НИУ ВШЭ.

Наиболее проблемным сектором в июне 2020 г., как и во все месяцы с начала пандемии, оказались платные услуги, где индекс РЭА составил 0,0% на протяжении трех последних месяцев, сигнализируя о том, что во всех российских регионах ситуация в этом секторе (по сравнению с прошлым годом) ухудшилась. Значительные снижения наблюдались в июне 2020 г. в розничной торговле (15,9%), промышленности (31,7%), строительстве (35,4%), да и в оптовой торговле (40,2%).

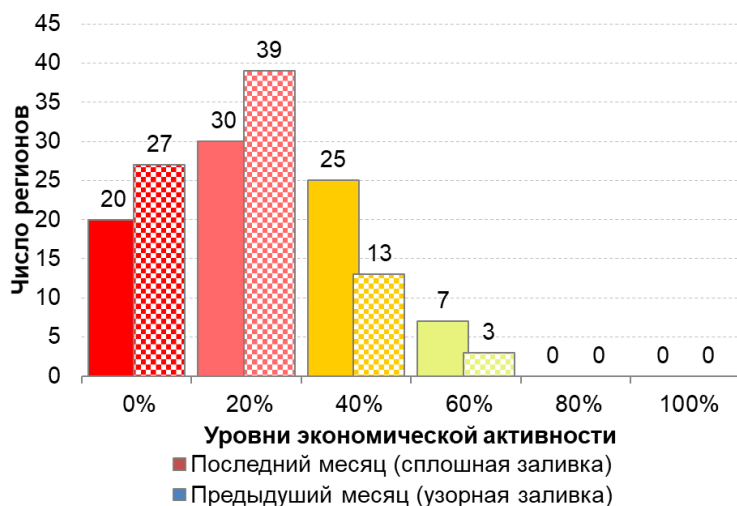
Рис. 2.2. Сводный индекс региональной экономической активности (РЭА), по секторам экономики и федеральным округам (июнь 2020 г.)



Источник: Институт «Центр развития» НИУ ВШЭ.

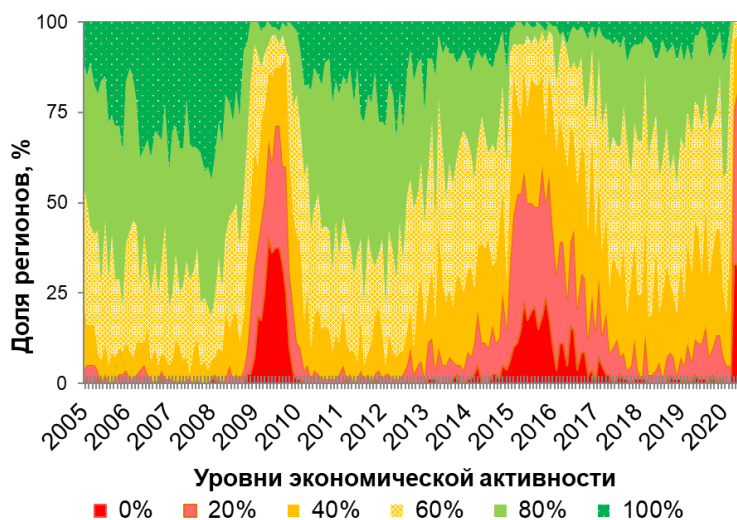
Ни в одном федеральном округе значение РЭА в июне 2020 г. не превысило 30%, но по сравнению с майскими минимумом ситуация все-таки немного улучшилась везде, кроме Дальневосточного ФО, где она за последний месяц не изменилась.

Рис. 2.3. Распределение субъектов федерации по разным уровням экономической активности (июнь 2020 г.)



Источник: Институт «Центр развития» НИУ ВШЭ.

Рис. 2.4. «Теплограмма»: доли регионов с разным уровнем экономической активности (янв. 2005 г. – июнь 2020 г.)



Источник: Институт «Центр развития» НИУ ВШЭ.

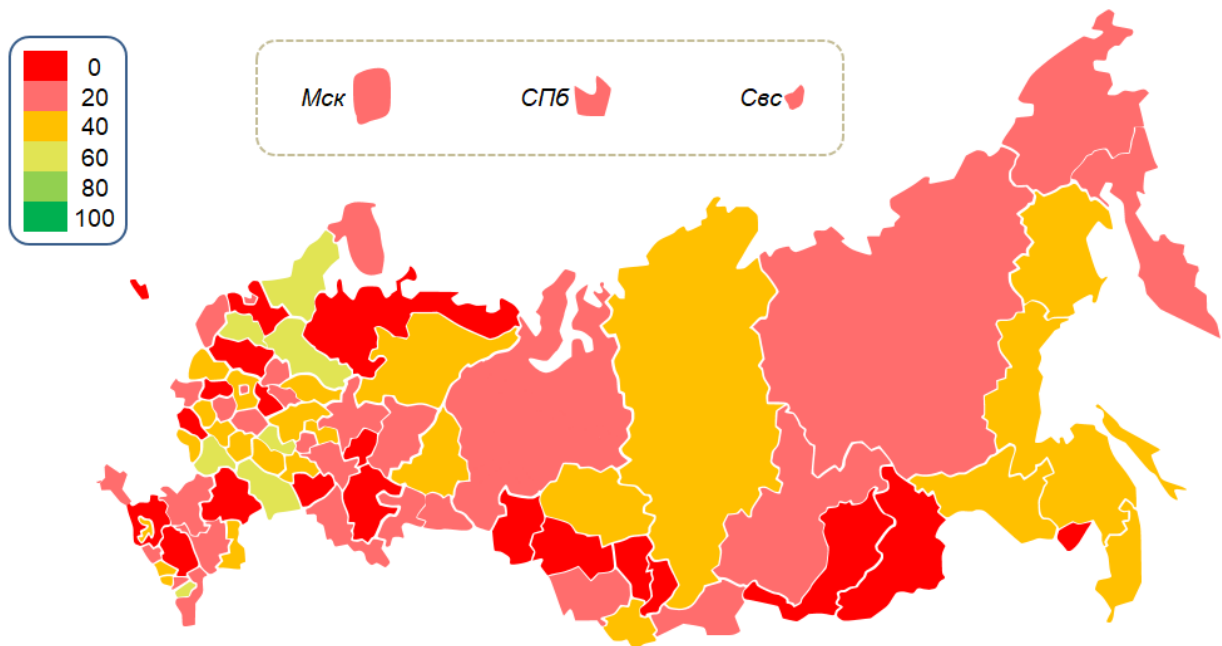
На уровне отдельных субъектов федерации (областей, краев и республик) декабрьский индекс РЭА превысил 50%, указывая на рост экономической активности, только в 7 регионах из 82, то есть в 8,5% случаев. При этом число регионов с явным преобладанием роста (рост в четырех или во всех пяти секторах) упало до нуля еще в марте 2020 г. и остается на этом уровне до сих пор.

Напротив, конъюнктура ухудшилась в июне во всех пяти секторах экономики (РЭА = 0) в 20 регионах (после 27 в мае), а число регионов, в которых экономическая активность снизилась в четырех из пяти секторов (РЭА = 20), уменьшилось с 39 до 30 (рис. 2.3). Таким образом, и с этой точки зрения ситуация остается крайне острой, но все же не такой напряженной, как в мае.

На долю регионов, где в июне выросло хотя бы три сектора экономики (РЭА = 60%), в совокупности пришлось всего 4% от ВРП России. Тотальный характер спада, связанного с введением карантинных мер, хотя эти меры и имели некоторую региональную специфику, достаточно очевиден.

В целом можно констатировать, что в июне повсеместный сильнейший спад экономической активности, оставаясь на уровнях, близких к историческим максимумам, все же стал немного меньше, чем в мае (рис. 2.4). Отмена или смягчение карантинных ограничений, несомненно, ведет к оживлению конъюнктуры. Однако темпы этого оживления пока остаются под вопросом, тем более что риск второй волны эпидемии пока тоже сохраняется.

Рис. 2.5. Индексы экономической активности в субъектах РФ (июнь 2020 г.)



Источник: Институт «Центр развития» НИУ ВШЭ.

Авторы выпуска – Сергей Смирнов, Степан Смирнов

Команда Центра развития

Дарья Авдеева
Наталья Акиндинова
Елена Балашова
Николай Кондрашов
Людмила Коновалова
Алексей Кузнецов
Валерий Миронов
Светлана Мисихина
Анжела Назарова
Сергей Пухов
Наталья Самсонова
Игорь Сафонов
Сергей Смирнов
Степан Смирнов
Алёна Чепель
Андрей Чернявский

Ждем Ваших вопросов и замечаний!

ЦЕНТР РАЗВИТИЯ: тел. +7 (495) 772-95-90 доб. 23617, e-mail: info_dcenter@hse.ru, <http://dcenter.hse.ru/>

ПРЕСС-СЛУЖБА НИУ ВШЭ: тел. +7 (495) 772-95-67, e-mail: press@hse.ru, <http://www.hse.ru>

Вся информация, представленная в настоящем выпуске, базируется на данных официальных органов и расчетах Института «Центр развития» НИУ «Высшая школа экономики». При использовании, частичном или полном, материалов, изложенных в выпуске, необходимо ссылаться на Институт «Центр развития» НИУ ВШЭ. Исследование осуществлено в рамках программы фундаментальных исследований НИУ ВШЭ в 2020 году.