



Ежемесячный доклад

---

# **ПОМЕСЯЧНАЯ ДИНАМИКА ЭКСПОРТА И ИМПОРТА ТОВАРОВ (СЕЗОННО СКОРРЕКТИРОВАННЫЕ ДАННЫЕ)**

**ЯНВАРЬ 1995 –  
ФЕВРАЛЬ 2013**

---

- В ежемесячном оперативном докладе рассматривается динамика фактических и сезонно скорректированных показателей экспорта (в разрезе 20 агрегированных товарных групп) и импорта (в разрезе 13 агрегированных товарных групп) относительно: предыдущего месяца; декабря предыдущего года; июля 2008 года (т.е. за период с начала кризиса); января 1995 года. Там, где это позволяет статистическая отчетность, показатели экспорта и импорта представлены не только стоимостными, но и физическими объемами, что дает возможность оценить влияние фактора изменения контрактных цен на стоимостную динамику экспорта и импорта товаров.
- Динамика экспорта и импорта в разрезе товарных групп характеризуется табличными и графическими материалами о ежемесячном изменении за период с января 1995 года вплоть до последнего отчетного месяца.
- Доклад подготовлен Институтом "Центр развития" Национального исследовательского университета – Высшей школы экономики с использованием данных Росстата.
- Исследование осуществляется в рамках программы фундаментальных исследований НИУ ВШЭ в 2012 году.

**Руководитель проекта Э. Ф. Баранов**

---

## СОДЕРЖАНИЕ

<b>Помесячная динамика экспорта и импорта товаров (сезонно скорректированные данные) с января 1995 года по февраль 2013 года .....</b>	<b>4</b>
<b>Приложение 1. Сезонно скорректированные индексы экспорта товаров за 2002–2013 годы. 16</b>	<b>16</b>
<b>Приложение 2. Изменения сезонно скорректированных индексов экспорта товаров с марта 2012 года по февраль 2013 года .....</b>	<b>18</b>
<b>Приложение 3. Сезонно скорректированные индексы импорта товаров за 2002–2013 годы (февраль в % к декабрю предыдущего года).....</b>	<b>20</b>
<b>Приложение 4. Изменения сезонно скорректированных индексов импорта товаров с марта 2012 года по февраль 2013 года .....</b>	<b>21</b>
<b>Приложение 5. Помесячные изменения сальдо торгового баланса и экспорта товаров (сезонно скорректированные данные) с января 2008 года по февраль 2013 года (таблицы и графики).....</b>	<b>22</b>
Сальдо торгового баланса (стоимостные объемы) .....	22
Экспорт товаров (стоимостные объемы) .....	23
Уголь каменный.....	24
Нефть сырая .....	25
Бензин автомобильный .....	26
Дизельное топливо .....	27
Жидкие топлива.....	28
Прочие нефтепродукты.....	29
Газ природный .....	30
Минеральные удобрения .....	31
Каучук синтетический .....	32
Лесоматериалы необработанные .....	33
Лесоматериалы обработанные .....	34
Целлюлоза древесная .....	35
Руды и концентраты железные .....	36
Черные металлы.....	37
Медь рафинированная.....	38
Никель необработанный .....	39
Алюминий необработанный.....	40
Машины, оборудование и транспортные средства .....	41
Пшеница и меслин.....	42
Прочий экспорт.....	43
<b>Приложение 6. Помесячные изменения импорта товаров (сезонно скорректированные данные) с января 2008 года по февраль 2013 года (в % к январю 2008 года) (таблицы и графики).....</b>	<b>44</b>
Импорт товаров (стоимостные объемы) .....	44

Машины, оборудование и транспортные средства (без легковых автомобилей).....	45
Автомобили легковые .....	46
Черные металлы.....	47
Трубы стальные .....	48
Мясо свежее и мороженое (без мяса птицы) .....	49
Мясо птицы свежее и мороженое .....	50
Рыба свежая и мороженая.....	51
Цитрусовые плоды .....	52
Алкогольные и безалкогольные напитки .....	53
Лекарственные средства .....	54
Одежда.....	55
Мебель .....	56
Прочий импорт .....	57
<b>Методические пояснения .....</b>	<b>58</b>

**Помесячная динамика экспорта и импорта товаров  
(сезонно скорректированные данные)  
с января 1995 года по февраль 2013 года<sup>1</sup>  
Текущие тенденции в динамике экспорта и импорта товаров**

Наблюдающееся с октября 2012 года непрерывное снижение сезонно и календарно скорректированных индексов выпуска продукции и услуг базовых видов экономической деятельности и промышленного производства, снижение спроса внешнего рынка на основные товары российского топливно-сырьевого экспорта, усиление конкуренции импортных товаров на отечественном рынке – факторы, определяющие результаты внешней торговли России.

В ноябре 2012 года практически остановился рост экспорта, продолжавшийся с июля 2012 года, а с декабря 2012 года по февраль 2013 года наблюдалось его снижение. Напротив, импорт растет непрерывно с июня прошлого года.

Соответственно с ноября 2012 года систематически снижается сальдо торгового баланса. Оставаясь положительным, оно уменьшилось по сравнению с декабрем 2012 года на 8% (см. приложение 5). Его положительное значение поддерживается исключительно экспортом нефти и природного газа (таблица 1).

Таблица 1 – Сальдо торгового баланса в 2012-2013 гг млрд. долларов

	2012												2013	
	янв	фев	март	апр	май	июн	июл	авг	сент	окт	ноя	дек	янв	фев
Сальдо торгового баланса	19,5	19,0	18,5	18,0	17,4	16,9	16,8	17,2	17,7	17,9	17,6	17,0	16,3	15,6
Сальдо торгового баланса без учета стоимости экспорта нефти и природного газа	-2,0	-2,3	-2,5	-2,6	-2,7	-3,1	-3,4	-3,5	-3,3	-3,1	-3,2	-3,6	-4,0	-4,0

<sup>1</sup> Состав используемых в анализе товарных позиций приведен в методических пояснениях.

## Индексы экспорта и импорта товаров в феврале 2013 года относительно декабря 2012 года

Уменьшение общего стоимостного объема российского экспорта в феврале 2013 года относительно декабря 2012 года (на 2,4%) обусловлено сокращением физических объемов поставок, которое для некоторых товарных групп было частично компенсировано ростом контрактных цен (таблица 2). Сводные индексы физического объема экспорта и контрактных (экспортных) цен, рассчитанные по сопоставимому кругу рассматриваемых товаров, составили соответственно 0,967 и 0,992<sup>2</sup>.

Стоимость экспорта товаров уменьшилась у 11 из 20 рассматриваемых товарных групп. Наибольший вклад в сокращение объемов экспорта в феврале 2013 года по сравнению с декабрем 2012 года внесли поставки на внешний рынок сырой нефти, природного газа, жидких топлив. Эти товары экспортировались за рубеж в меньшем объеме и по более низкой цене, чем в декабре 2012 года

Более глубокому сокращению экспорта противодействовало увеличение стоимости поставок за рубеж по 9 товарным группам, прежде всего – прочих нефтепродуктов, машин, оборудования и транспортных средств, необработанного никеля, товаров, относящихся к прочему экспорту. В феврале 2013 года товары, для которых стоимость экспорта возросла, поставлялись за рубеж в большем объеме, что компенсировало снижение контрактных цен (таблица 2).

---

<sup>2</sup> Выборка товаров при расчете сводных индексов составляет более 73,4% от общего объема экспорта в феврале 2013 года

Таблица 2 – Изменения сезонно скорректированных индексов экспорта товаров в феврале 2013 года относительно декабря 2012 года, %

	Изменение индексов			Удельный вес в общем объеме экспорта, % к итогу		Вклад в валовую величину изменения индекса по группе товаров с ростом (+) или снижением (-) стоимостных объемов экспорта
	стоимостных объемов экспорта	физических объемов экспорта	контрактных экспортных цен	декабрь 2012 г.	февраль 2013 г.	
Экспорт товаров	-2,4					
Товарные группы с возросшими объемами экспорта						
Прочие нефтепродукты	14,2	23,8	-7,7	3,5	4,1	25,5
Машины, оборудование и транспортные средства	7,9			5,1	5,7	24,6
Никель необработанный	47,2	53,1	-3,9	0,4	0,7	20,7
Прочий экспорт	1,7			15,7	16,3	15,5
Руды и концентраты железные	17,8	14,0	3,4	0,4	0,5	5,3
Уголь каменный	3,2	3,9	-0,7	2,4	2,6	4,9
Каучук синтетический	7,2	9,1	-1,7	0,5	0,5	2,3
Целлюлоза древесная	6,0	4,1	1,8	0,2	0,2	0,8
Лесоматериалы обработанные	1,3			0,6	0,7	0,5
Товарные группы со снизившимися объемами экспорта						
Нефть сырая	-3,4	-3,4	0,0	34,7	34,4	27,3
Газ природный	-9,1	-5,8	-3,5	12,1	11,3	25,5
Топлива жидкие	-9,6	-8,2	-1,5	8,6	7,9	21,0
Дизельное топливо	-5,6	-5,8	0,2	7,2	7,0	9,3
Пшеница и меслин	-32,5	-34,8	3,5	0,6	0,4	6,6
Алюминий необработанный	-14,3	-15,0	0,8	1,4	1,3	4,1
Минеральные удобрения	-7,1	-3,5	-3,7	2,1	2,0	3,5
Бензин автомобильный	-11,5	-17,0	6,6	0,6	0,6	1,3
Черные металлы	-0,7			3,9	4,0	0,7
Лесоматериалы необработанные	-6,9	-8,5	1,8	0,3	0,3	0,5
Медь рафинированная	-2,6	-3,3	0,7	0,2	0,2	0,2

В феврале 2013 года по сравнению с декабрем 2012 года стоимостной объем импорта возрос на 1,1%, главным образом за счет увеличения физических объемов закупок для 7 из 13 рассматриваемых товарных групп, в первую очередь – легковых автомобилей, товаров, относящихся к прочему импорту, лекарственных средств. Увеличение стоимости импорта легковых автомобилей обусловлено одновременным ростом физических объемов и контрактных цен. Рост стоимостного объема импорта сдерживался в основном сокращением закупок машин, оборудования и транспортных средств (без легковых автомобилей) (таблица 3).

Таблица 3 – Изменения сезонно скорректированных индексов импорта товаров в феврале 2013 года относительно декабря 2012 года, %

	Изменение индексов			Удельный вес в общем объеме импорта, % к итогу		Вклад в валовую величину изменения индекса по группе товаров с ростом (+) или снижением (-) стоимостных объемов импорта
	стоимостных объемов импорта	физических объемов импорта	контрактных импортных цен	декабрь 2012 г.	февраль 2013 г.	
Импорт товаров	1,1					
Товарные группы с возросшими объемами импорта						
Автомобили легковые	11,1	5,2	5,6	5,3	5,8	33,4
Прочий импорт	2,3			36,1	36,5	31,8
Лекарственные средства	11,5			3,8	4,2	18,5
Мясо птицы свежее и мороженое	67,2	71,6	-2,5	0,2	0,3	8,4
Трубы стальные	19,1	23,1	-3,2	0,5	0,6	4,1
Цитрусовые плоды	10,9	10,7	0,2	0,5	0,6	2,4
Одежда	1,2			2,6	2,6	1,4
Товарные группы со снизившимися объемами импорта						
Машины, оборудование и транспортные средства (без легковых автомобилей)	-1,9			44,7	43,4	80,3
Мясо свежее и мороженое (без мяса птицы)	-9,5	-11,5	2,2	1,6	1,5	13,7
Мебель	-2,6			1,1	1,0	2,2
Черные металлы	-1,0			1,9	1,8	1,6
Алкогольные и безалкогольные напитки	-1,5			1,0	1,0	1,2
Рыба свежая и мороженая	-1,9	2,0	-3,7	0,7	0,7	1,0

Индексы экспорта и импорта товаров в феврале 2013 года относительно июля 2008 года (месяца максимального уровня сальдо торгового баланса перед кризисом 2008-2009 гг.)

Стоимостной объем экспорта в феврале 2013 года на 5,3% отставал от предкризисного уровня (июля 2008 года), а импорт – превысил этот уровень на 11,6% (таблицы 4 и 5). Сальдо торгового баланса в январе 2013 года сократилось относительно июля 2008 года на 25,2% (приложение 5).

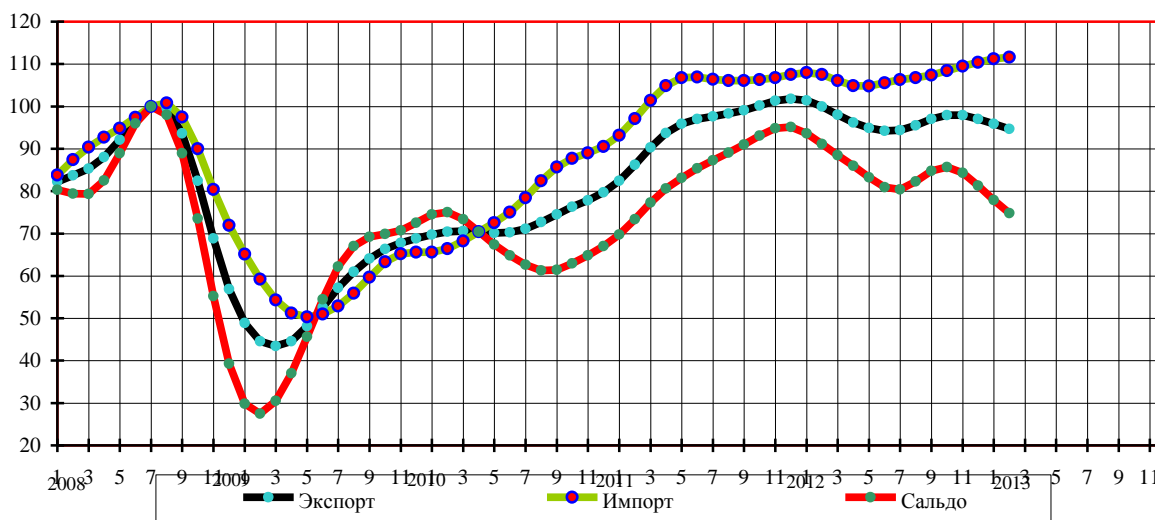


Рисунок 1 – Динамика экспорта и импорта в 2008-2013 гг., в % к июлю 2008 г.

Сокращение стоимостного объема экспорта в феврале 2013 года относительно июля 2008 года сопровождалось одновременным сокращением физических объемов поставок и снижением контрактных цен. Сводные индексы физического объема и контрактных цен за рассматриваемый период составили соответственно 0,97 и 0,944.

Уменьшение объема экспорта имело место для 12 из 20 товарных групп. Наибольший вклад в снижение объемов экспорта в рассматриваемом периоде пришелся на сырую нефть, природный газ, черные металлы. В феврале 2013 года нефть и природный газ поставлялись на внешний рынок в меньшем объеме и по более низким ценам по сравнению с июлем 2008 года.

Снижение объемов экспорта сдерживалось увеличением вывоза у 8 товарных групп, главным образом – товаров, относящихся к прочему экспорту, каменного угля, прочих нефтепродуктов (таблица 4).



Таблица 4 – Изменения сезонно скорректированных индексов экспорта товаров в феврале 2013 года относительно июля 2008 года, %

	Изменение индексов			Удельный вес в общем объеме экспорта, % к итогу		Вклад в валовую величину изменения индекса по группе товаров с ростом (+) или снижением (-) стоимостных объемов экспорта
	стоимостных объемов экспорта	физических объемов экспорта	контрактных экспортных цен	июль 2008 г.	февраль 2013 г.	
Экспорт товаров	-5,3					
Товарные группы с возросшими объемами экспорта						
Прочий экспорт	27,5			12,1	16,3	43,4
Уголь каменный	58,3	36,0	16,4	1,5	2,6	15,7
Прочие нефтепродукты	47,0	47,6	-0,4	2,6	4,1	14,7
Топлива жидкие	13,0	8,2	4,4	6,6	7,9	13,1
Машины, оборудование и транспортные средства	20,3			4,5	5,7	11,1
Лесоматериалы обработанные	23,8			0,5	0,7	1,7
Руды и концентраты железные	5,7	16,6	-9,3	0,4	0,5	0,3
Каучук синтетический	0,8	18,3	-14,8	0,5	0,5	0,04
Товарные группы со снизившимися объемами экспорта						
Нефть сырая	-9,5	-4,5	-5,3	36,0	34,4	30,9
Газ природный	-24,0	-19,5	-5,5	14,0	11,3	27,1
Черные металлы	-46,3			7,1	4,0	18,8
Дизельное топливо	-14,1	-1,4	-12,9	7,7	7,0	9,3
Минеральные удобрения	-20,1	15,5	-30,8	2,3	2,0	4,0
Пшеница и меслин	-33,5	-48,6	29,4	0,6	0,4	2,7
Никель необработанный	-38,8	-20,2	-23,3	1,0	0,7	2,6
Алюминий необработанный	-17,9	-9,5	-9,3	1,5	1,3	2,1
Лесоматериалы необработанные	-53,6	-47,6	-11,5	0,6	0,3	1,5
Медь рафинированная	-16,1	-23,0	9,0	0,2	0,2	0,6
Бензин автомобильный	-5,7	-6,7	1,1	0,6	0,6	0,3
Целлюлоза древесная	-10,7	-0,5	-10,3	0,2	0,2	0,2

Импорт товаров в феврале 2013 года превысил уровень июля 2008 года на 11,6%, что было обеспечено увеличением ввоза для 8 из 13 товарных групп, прежде всего – машин, оборудования и транспортных средств (без легковых автомобилей), товаров, относящихся к прочему импорту, лекарственных средств, одежды. Соответственно по указанным товарным группам в феврале 2013 года по сравнению с июлем 2008 года увеличился удельный вес каждой из них в товарной структуре импорта (таблица 5).

Рост стоимостного объема импорта сдерживался, в первую очередь, сокращением ввоза легковых автомобилей и черных металлов. Закупки легковых автомобилей сопровождался значительным (более чем в 2 раза) снижением физических объемов импорта и ростом контрактных цен.

Таблица 5 – Изменения сезонно скорректированных индексов импорта товаров в феврале 2013 года относительно июля 2008 года, %

	Изменение индексов			Удельный вес в общем объеме импорта, % к итогу		Вклад в валовую величину изменения индекса по группе товаров с ростом (+) или снижением (-) стоимостных объемов импорта
	стоимостных объемов импорта	физических объемов импорта	контрактных импортных цен	июль 2008 г.	февраль 2013 г.	
Импорт товаров	11,6					
Товарные группы с возросшими объемами импорта						
Машины, оборудование и транспортные средства (без легковых автомобилей)	18,5			40,9	43,4	44,5
Прочий импорт	19,1			34,2	36,5	27,0
Лекарственные средства	79,0			2,6	4,2	13,0
Одежда	84,2			1,6	2,6	10,3
Цитрусовые плоды	121,4	62,0	36,7	0,3	0,6	2,8
Мебель	36,6			0,8	1,0	1,8
Рыба свежая и мороженая	20,5	-15,8	43,1	0,6	0,7	0,6
Алкогольные и безалкогольные напитки	2,1			1,1	1,0	0,1
Товарные группы со снизившимися объемами импорта						
Автомобили легковые	-44,3	-56,1	26,9	11,7	5,8	72,5
Черные металлы	-31,9			3,0	1,8	16,2
Мясо свежее и мороженое (без мяса птицы)	-19,6	-35,6	24,9	2,0	1,5	8,7
Мясо птицы свежее и мороженое	-37,4	-56,6	44,1	0,5	0,3	2,5
Трубы стальные	-1,5	5,6	-6,7	0,6	0,6	0,2

### Индексы экспорта и импорта в феврале 2013 года относительно предыдущего месяца

В феврале 2013 года по сравнению с январем 2013 года экспорт сократился на 1,2%, а импорт вырос на 0,3%, сальдо торгового баланса уменьшилось на 3,9% (таблицы 6 и 7, приложение 5).

Снижение стоимостных объемов экспорта имело место для 11 из 20 товарных групп и сопровождалось уменьшением физических объемов поставок. Наибольший вклад в сокращение стоимостного объема экспорта пришелся на природный газ, жидкие топлива, сырую нефть (таблица 6).

Сокращению объемов экспорта противодействовало, главным образом, увеличение поставок на внешний рынок товаров, относящихся к прочему экспорту, машин, оборудования и транспортных средств, необработанного никеля, прочих нефтепродуктов.

Таблица 6 – Изменения сезонно скорректированных индексов экспорта товаров в феврале 2013 года относительно предыдущего месяца, %

	Изменение индексов			Удельный вес в общем объеме экспорта, % к итогу		Вклад в валовую величину изменения индекса по группе товаров с ростом (+) или снижением (-) стоимостных объемов экспорта
	стоимостных объемов экспорта	физических объемов экспорта	контрактных экспортных цен	январь 2013 г	февраль 2013 г.	
Экспорт товаров	-1,2					
Товарные группы с возросшими объемами экспорта						
Прочий экспорт	3,7			15,5	16,3	35,7
Машины, оборудование и транспортные средства	6,3			5,3	5,7	21,0
Никель необработанный	39,7	43,9	-2,9	0,5	0,7	18,7
Прочие нефтепродукты	8,6	17,4	-7,5	3,7	4,1	16,5
Руды и концентраты железные	12,3	8,7	3,4	0,4	0,5	3,9
Уголь каменный	1,4	1,6	-0,2	2,5	2,6	2,2
Каучук синтетический	4,3	5,1	-0,7	0,5	0,5	1,4
Целлюлоза древесная	2,4	2,4	0,0	0,2	0,2	0,3
Лесоматериалы обработанные	0,6			0,6	0,7	0,3
Товарные группы со снизившимися объемами экспорта						
Газ природный	-8,1	-5,8	-2,4	12,1	11,3	33,5
Топлива жидкие	-7,1	-7,5	0,4	8,4	7,9	22,9
Нефть сырая	-1,6	-2,2	0,5	34,5	34,4	19,4
Дизельное топливо	-3,9	-4,4	0,5	7,2	7,0	9,4
Алюминий необработанный	-10,2	-11,5	1,5	1,4	1,3	4,3
Пшеница и меслин	-12,6	-14,6	2,3	0,4	0,4	3,7
Минеральные удобрения	-3,1	-1,0	-2,1	2,0	2,0	2,3
Бензин автомобильный	-9,0	-14,5	6,5	0,6	0,6	1,5
Черные металлы	-0,9			4,0	4,0	1,3
Медь рафинированная	-8,1	-5,8	-2,5	0,2	0,2	1,0
Лесоматериалы необработанные	-5,8	-6,7	0,9	0,3	0,3	0,6

Рост стоимостного объема импорта обусловлен, в основном, увеличением ввоза легковых автомобилей, товаров, относящихся к прочему импорту, лекарственных средств.

Рост стоимостных объемов импорта сдерживался, в основном, сокращением закупок машин, оборудования и транспортных средств (без легковых автомобилей). Значительно увеличились физические объемы закупок свежего и мороженого мяса птицы (таблица 7).

Таблица 7 – Изменения сезонно скорректированных индексов импорта товаров в феврале 2013 года относительно предыдущего месяца, %

	Изменение индексов			Удельный вес в общем объеме импорта, % к итогу		Вклад в валовую величину изменения индекса по группе товаров с ростом (+) или снижением (-) стоимостных объемов импорта
	стоимостных объемов импорта	физических объемов импорта	контрактных импортных цен	январь 2013 г.	февраль 2013 г.	
Импорт товаров	0,3					
Товарные группы с возросшими объемами импорта						
Автомобили легковые	6,1	3,0	3,0	5,5	5,8	32,5
Прочий импорт	1,2			36,2	36,5	29,7
Лекарственные средства	6,3			4,0	4,2	18,0
Мясо птицы свежее и мороженое	41,8	42,6	-0,5	0,2	0,3	9,3
Трубы стальные	15,8	21,0	-4,2	0,5	0,6	6,0
Цитрусовые плоды	6,5	5,2	1,3	0,5	0,6	2,6
Черные металлы	1,1			1,8	1,8	1,8
Товарные группы со снизившимися объемами импорта						
Машины, оборудование и транспортные средства (без легковых автомобилей)	-1,7			44,3	43,4	82,9
Мясо свежее и мороженое (без мяса птицы)	-4,5	-6,5	2,1	1,5	1,5	7,7
Одежда	-1,1			2,7	2,6	2,8
Рыба свежая и мороженая	-4,1	-1,3	-2,9	0,7	0,7	2,5
Алкогольные и безалкогольные напитки	-2,4			1,0	1,0	2,3
Мебель	-1,7			1,0	1,0	1,8

Индексы экспорта и импорта в феврале 2013 года относительно января 1995 г.

Положительное сальдо торгового баланса в феврале 2013 года в 5,1 раза превысило уровень января 1995 года (приложение 5).

За весь период наблюдения (с января 1995 года по февраль 2013 года) экспорт товаров в стоимостном измерении увеличился в 6,6 раза, в основном за счет роста контрактных цен (таблица 8). Сводные индексы физического объема и контрактных (экспортных) цен, рассчитанные по сопоставимому кругу товаров, составили соответственно 1,853 и 5,641. Наиболее весомый вклад в прирост экспорта внесли вывоз жидких топлив (62,6% от общего прироста) и сырой нефти (19,8%).

Таблица 8 – Сезонно скорректированные индексы экспорта товаров в феврале 2013 года относительно января 1995 года, %

	Индексы			Удельный вес в общем объеме экспорта, % к итогу		Вклад в валовую величину изменения индекса по группе товаров с ростом (+) или снижением (-) стоимостных объемов экспорта
	стоимостных объемов экспорта	физических объемов экспорта	контрактных экспортных цен	январь 1995 г.	февраль 2013 г.	
Экспорт товаров	663,9					
Товарные группы с возросшими объемами экспорта						
Топлива жидкие	16660,2	1991,3	836,6	0,3	7,9	62,6
Нефть сырая	1515,6	206,5	733,9	15,1	34,4	19,8
Дизельное топливо	2579,5	300,1	859,5	1,8	7,0	7,0
Прочие нефтепродукты	1992,2	260,5	764,9	1,4	4,1	2,2
Газ природный	493,8	92,6	533,1	15,2	11,3	1,9
Пшеница и меслин	4310,5	1959,0	220,0	0,1	0,4	1,5
Прочий экспорт	312,5			34,7	16,3	1,3
Уголь каменный	1298,3	418,5	310,3	1,3	2,6	1,2
Машины, оборудование и транспортные средства	401,3			9,4	5,7	0,6
Бензин автомобильный	2764,3	428,3	645,5	0,1	0,6	0,5
Минеральные удобрения	640,9	178,1	359,9	2,0	2,0	0,5
Черные металлы	312,3			8,5	4,0	0,4
Руды и концентраты железные	1014,1	242,8	417,6	0,3	0,5	0,2
Каучук синтетический	659,7	255,6	258,1	0,5	0,5	0,1
Лесоматериалы обработанные	491,2			0,9	0,7	0,1
Алюминий необработанный	227,3	165,0	137,7	3,7	1,3	0,1
Никель необработанный	294,3	150,8	195,2	1,5	0,7	0,1
Лесоматериалы необработанные	169,4	85,0	199,3	1,2	0,3	0,01
Медь рафинированная	118,8	37,4	317,5	1,2	0,2	0,003
Целлюлоза древесная	131,8	179,0	73,6	1,1	0,2	0,003

С января 1995 года по февраль 2013 года импорт товаров в стоимостном измерении увеличился в 8,1 раза. Наиболее весомый вклад в это увеличение внесли приросты закупок машин, оборудования и транспортных средств (без легковых автомобилей) (45,2% от общего прироста), легковых автомобилей (26,5%) и товаров, относящихся к прочему импорту (16,6%) (таблица 9).

Следует отметить снижение степени зависимости внутреннего рынка от импорта свежего и мороженого мяса птицы – в феврале 2013 года закупки по импорту этой продукции (в натуральном измерении) сократились по сравнению с январем 1995 года на 21,3%.

Таблица 9 – Сезонно скорректированные индексы импорта товаров в феврале 2013 года относительно января 1995 года, %

	Индексы			Удельный вес в общем объеме импорта, % к итогу		Вклад в валовую величину изменения индекса по группе товаров с ростом (+) или снижением (-) стоимостных объемов импорта
	стоимостных объемов импорта	физических объемов импорта	контрактных импортных цен	январь 1995 г.	февраль 2012 г.	
Импорт товаров	807,9					
Товарные группы с возросшими объемами импорта						
Машины, оборудование и транспортные средства (без легковых автомобилей)	960,9			36,5	43,4	45,2
Автомобили легковые	4015,9	740,1	542,6	1,2	5,8	26,5
Прочий импорт	636,9			46,3	36,5	16,6
Лекарственные средства	1567,1			2,2	4,2	5,3
Одежда	1088,2			1,9	2,6	2,6
Черные металлы	743,3			2,0	1,8	1,3
Мясо свежее и мороженое (без мяса птицы)	443,5	155,4	285,4	2,7	1,5	0,6
Алкогольные и безалкогольные напитки	693,4			1,1	1,0	0,6
Рыба свежая и мороженая	849,7	176,5	481,3	0,6	0,7	0,5
Мебель	377,1			2,2	1,0	0,3
Цитрусовые плоды	567,0	302,1	187,7	0,8	0,6	0,2
Трубы стальные	462,2	106,4	434,3	1,0	0,6	0,2
Мясо птицы свежее и мороженое	157,8	78,7	200,6	1,5	0,3	0,02

### Тенденции непрерывного роста и непрерывного снижения экспорта и импорта по товарным позициям

Непрерывный рост (в течение 3 и более месяцев по февраль 2013 года включительно) сезонно скорректированных стоимостных объемов экспорта наблюдался для (приложения 2 и 5):

- прочих нефтепродуктов (12 месяцев),
- машин, оборудования и транспортных средств (9 месяцев).
- каменного угля (4 месяца),
- необработанного никеля (4 месяца),
- синтетического каучука (3 месяца),
- древесной целлюлозы (3 месяца),
- железных руд и концентратов (3 месяца).

В феврале прервался цикл непрерывного роста экспорта рафинированной меди после увеличения в течение 3 месяцев.

Непрерывное сокращение объемов экспорта (в течение 3 и более месяцев по февраль 2013 года включительно) имело место для:

- жидких топлив (10 месяцев),

природного газа (6 месяцев),  
необработанного алюминия (5 месяцев),  
пшеницы и меслина (5 месяцев),  
сырой нефти (4 месяца),  
дизельного топлива (3 месяца),  
минеральных удобрений (3 месяца).

Непрерывный рост объемов импорта наблюдался для (приложения 4 и 6):

цитрусовых плодов (10 месяцев),  
товаров, относящихся к прочему импорту (10 месяцев),  
лекарственных средств (8 месяцев),  
легковых автомобилей (3 месяца).

В феврале 2013 года прервался цикл непрерывного роста импорта:

свежей и мороженой рыбы (после 7 месяцев непрерывного роста),  
алкогольных и безалкогольных напитков (после 4 месяцев непрерывного роста),  
одежды (после 3 месяцев непрерывного роста).

Непрерывное сокращение объемов импорта наблюдалось для:

черных металлов (4 месяца),  
свежего и мороженого мяса (без мяса птицы) (5 месяцев),  
мебели (3 месяца).

В феврале прервался цикл непрерывного снижения импорта черных металлов после сокращения в течение 3 месяцев.

\* \* \*

В таблицах и графиках приложений представлены подробные данные о ежемесячной динамике сальдо торгового баланса, экспорта и импорта товаров в разрезе товарных групп.

**Приложение 1. Сезонно скорректированные индексы экспорта товаров за 2002–2013 годы  
(февраль в % к декабрю предыдущего года)**

	2002	2003	2004	2005	2006	2007	2008	2009	2010	2011	2012	2013
<b>Экспорт товаров</b>	103,2	104,8	107,9	104,2	104,4	100,9	104,7	78,4	102,2	108,1	98,2	97,6
из него:												
<b>Уголь каменный</b>	104,4	105,8	114,6	100,9	101,5	104,1	104,3	97,0	113,1	97,7	100,3	103,2
в том числе за счет изменения:												
физических объемов	112,6	105,1	106,9	96,2	101,8	101,7	100,0	109,6	107,8	94,9	100,4	103,9
Контрактных цен	92,7	100,6	107,3	104,9	99,7	102,3	104,3	88,5	105,0	103,0	99,8	99,3
<b>Нефть сырая</b>	110,4	104,3	110,5	104,3	102,3	105,7	102,6	80,9	101,0	110,5	97,8	96,6
в том числе за счет изменения:												
физических объемов	103,5	100,8	107,4	97,5	97,1	104,6	96,4	100,1	100,9	102,2	97,1	96,6
Контрактных цен	106,7	103,4	102,9	106,9	105,3	101,1	106,5	80,8	100,1	108,2	100,7	100,0
<b>Нефтепродукты</b>	111,4	101,7	111,1	110,0	100,8	101,2	107,9	73,6	105,3	106,4	99,3	95,9
в том числе за счет изменения:												
физических объемов	108,3	92,7	106,6	104,2	97,7	102,1	100,5	103,3	103,3	97,5	100,1	96,6
Контрактных цен	102,8	109,8	104,2	105,6	103,2	99,2	107,4	71,2	102,0	109,1	99,1	99,3
<b>Бензин автомобильный</b>	95,8	117,4	116,2	114,8	85,4	94,7	98,7	68,6	99,7	114,6	97,9	88,5
в том числе за счет изменения:												
физических объемов	105,7	107,9	109,5	113,4	80,8	92,9	91,2	113,1	99,7	117,7	94,3	83,0
Контрактных цен	90,7	108,8	106,1	101,2	105,6	101,9	108,2	60,7	100,0	97,4	103,8	106,6
<b>Дизельное топливо</b>	110,0	102,0	113,3	108,5	100,9	97,6	108,0	71,4	104,6	109,8	98,8	94,4
в том числе за счет изменения:												
физических объемов	108,0	92,7	106,4	104,5	98,5	96,8	98,3	102,2	103,5	101,3	99,3	94,2
Контрактных цен	101,9	110,1	106,5	103,8	102,4	100,8	109,9	69,8	101,1	108,4	99,4	100,2
<b>Топлива жидкие</b>	114,9	96,4	106,3	110,5	103,5	107,3	109,2	78,0	106,1	102,1	102,5	90,4
в том числе за счет изменения:												
физических объемов	110,7	90,7	108,0	102,0	98,3	107,1	102,7	103,6	102,9	93,3	101,6	91,8
Контрактных цен	103,8	106,2	98,4	108,3	105,3	100,2	106,4	75,3	103,1	109,5	100,9	98,5
<b>Прочие нефтепродукты</b>	114,0	108,2	113,1	111,8	102,3	103,4	107,6	69,5	106,1	109,0	89,8	114,2
в том числе за счет изменения:												
физических объемов	96,4	94,7	99,0	108,4	101,3	103,0	100,2	101,5	105,0	104,9	96,0	123,8
Контрактных цен	118,3	114,2	114,3	103,2	101,0	100,3	107,4	68,5	101,0	103,9	93,5	92,3
<b>Газ природный</b>	93,2	109,5	98,0	112,3	114,7	89,9	110,8	53,8	94,6	110,1	99,0	90,9
в том числе за счет изменения:												
физических объемов	100,5	104,0	100,2	108,7	107,9	92,4	99,7	67,0	86,6	105,9	103,7	94,2
контрактных цен	92,7	105,3	97,8	103,3	106,3	97,3	111,2	80,3	109,1	104,0	95,4	96,5
<b>Минеральные удобрения</b>	94,8	107,5	105,7	102,2	99,6	105,7	112,8	55,4	112,2	105,7	98,7	92,9
в том числе за счет изменения:												
физических объемов	94,1	104,1	100,4	99,2	99,4	102,1	96,2	89,9	108,5	97,8	103,8	96,5
контрактных цен	100,7	103,3	105,3	103,0	100,2	103,5	117,2	61,6	103,5	108,1	95,1	96,3



## Окончание приложения 1

	2002	2003	2004	2005	2006	2007	2008	2009	2010	2011	2012	2013
<b>Каучук синтетический</b>	107,5	106,7	103,5	102,3	100,7	106,8	114,4	72,0	109,2	103,2	90,7	107,2
в том числе за счет изменения:												
физических объемов	112,1	104,0	98,3	97,7	101,2	106,7	105,1	111,2	100,2	97,8	95,9	109,1
контрактных цен	95,9	102,6	105,3	104,7	99,5	100,1	108,9	64,7	109,0	105,5	94,5	98,3
<b>Лесоматериалы необработанные</b>	102,5	101,3	107,7	103,4	102,3	104,6	97,6	73,4	97,5	105,6	93,3	93,1
в том числе за счет изменения:												
физических объемов	105,2	100,2	103,7	102,9	101,3	98,1	96,8	78,4	97,9	103,9	94,5	91,5
контрактных цен	97,5	101,2	103,8	100,5	101,0	106,7	100,9	93,6	99,6	101,6	98,7	101,8
<b>Лесоматериалы обработанные</b>	104,4	105,5	108,5	104,5	97,2	109,0	98,6	94,7	99,2	103,0	98,3	101,3
<b>Целлюлоза древесная</b>	96,8	104,0	100,2	108,5	98,2	99,6	103,4	85,3	102,8	103,7	95,7	106,0
в том числе за счет изменения:												
физических объемов	98,8	101,0	97,5	105,9	97,5	97,2	102,3	103,8	99,1	99,9	101,7	104,1
контрактных цен	98,0	103,0	102,8	102,5	100,7	102,4	101,1	82,1	103,7	103,8	94,1	101,8
<b>Руды и концентраты железные</b>	90,7	104,5	109,6	141,1	104,5	100,0	96,5	62,8	112,3	109,6	93,8	117,8
в том числе за счет изменения:												
физических объемов	92,8	102,1	100,3	127,1	102,1	98,7	87,6	96,8	102,7	101,1	99,6	114,0
контрактных цен	97,7	102,4	109,3	111,1	102,4	101,4	110,2	64,8	109,3	108,4	94,2	103,4
<b>Черные металлы</b>	100,4	103,8	118,4	101,7	95,7	102,9	106,7	81,2	103,8	103,6	95,1	99,3
<b>Медь рафинированная</b>	101,2	92,5	106,5	99,2	112,1	102,1	91,9	153,4	109,9	72,6	98,8	97,4
в том числе за счет изменения:												
физических объемов	97,0	89,4	95,0	100,8	100,1	104,2	87,4	139,8	107,2	69,1	102,6	96,7
контрактных цен	104,3	103,5	112,1	98,4	112,0	97,9	105,2	109,7	102,5	105,1	96,3	100,7
<b>Никель необработанный</b>	159,4	110,2	97,9	102,8	104,4	102,9	94,3	94,7	102,2	101,8	87,3	147,2
в том числе за счет изменения:												
физических объемов	149,9	103,1	103,0	95,8	96,9	98,1	98,4	98,0	91,5	99,5	94,2	153,1
контрактных цен	106,3	106,9	95,1	107,4	107,8	105,0	95,9	96,6	111,7	102,3	92,7	96,1
<b>Алюминий необработанный</b>	89,1	95,1	110,0	114,4	112,7	89,6	99,1	84,9	99,2	102,4	108,2	85,7
в том числе за счет изменения:												
физических объемов	93,0	96,7	110,1	111,4	105,7	86,3	100,1	104,9	93,7	102,4	108,7	85,0
контрактных цен	95,8	98,4	99,9	102,7	106,7	103,7	99,0	81,0	105,9	100,0	99,5	100,8
<b>Машины, оборудование и транспортные средства</b>	98,6	118,0	116,4	87,7	101,5	92,1	106,4	86,8	103,6	115,1	97,8	107,9
<b>Пшеница и меслин<sup>3</sup></b>	199,9	103,6	69,8	126,7	113,8	135,4	49,0	120,4	127,2	....	92,1	67,5
в том числе за счет изменения:												
физических объемов	197,6	91,6	91,7	126,4	99,9	121,8	50,2	125,6	120,4	...	86,6	65,2
контрактных цен	101,2	113,1	76,1	100,2	114,0	111,2	97,7	95,9	105,7	...	106,3	103,5
<b>Прочий экспорт</b>	103,7	100,9	102,4	101,8	108,9	103,4	101,1	98,9	104,7	107,3	98,4	101,7

<sup>3</sup> В декабре 2010 года экспорт пшеницы и меслина отсутствовал

Приложение 2. Изменения сезонно скорректированных индексов экспорта товаров  
с марта 2012 года по февраль 2013 года  
(в % к предыдущему месяцу)

	2012										2013	
	мар	апр	май	июн	июл	авг	сент	окт	ноя	дек	янв	фев
<b>Экспорт товаров</b>	-1,9	-1,8	-1,4	-0,7	0,2	1,1	1,5	1,0	-0,01	-0,9	-1,2	-1,2
из него:												
<b>Уголь каменный</b>	-0,1	-0,4	0,1	0,3	-1,1	-2,9	-2,8	-0,8	1,1	1,9	1,8	1,4
в том числе за счет изменения физических объемов	0,8	1,9	3,3	3,8	2,5	0,2	-0,8	0,01	1,2	2,0	2,3	1,6
контрактных цен	-0,8	-2,2	-3,1	-3,4	-3,5	-3,1	-2,0	-0,8	-0,04	-0,1	-0,5	-0,2
<b>Нефть сырая</b>	-1,6	-2,1	-2,5	-1,8	0,3	2,4	2,9	1,6	-0,1	-1,5	-1,8	-1,6
в том числе за счет изменения физических объемов	-1,1	0,0	0,4	0,2	-0,03	-0,04	0,2	0,20	-0,1	-0,8	-1,3	-2,15
контрактных цен	-0,6	-2,1	-2,9	-2,0	0,4	2,5	2,7	1,4	-0,04	-0,7	-0,5	0,5
<b>Нефтепродукты</b>	-0,3	-0,6	-1,2	-1,6	-0,7	1,0	2,1	1,8	1,0	0,05	-1,0	-3,1
в том числе за счет изменения физических объемов	0,4	0,7	0,5	-0,2	-0,5	-0,7	-0,7	-0,8	-0,3	0,2	-0,2	-3,2
контрактных цен	-0,7	-1,3	-1,7	-1,4	-0,1	1,7	2,9	2,6	1,3	-0,1	-0,8	0,1
<b>Бензин автомобильный</b>	-0,4	-0,8	-2,0	-1,2	3,4	9,4	12,4	10,9	7,1	2,4	-2,8	-9,0
в том числе за счет изменения физических объемов	-1,7	1,2	2,6	4,1	6,6	8,3	8,7	7,6	5,9	2,7	-3,0	-14,5
контрактных цен	1,3	-2,0	-4,6	-5,1	-3,0	1,0	3,4	3,1	1,2	-0,4	0,2	6,5
<b>Дизельное топливо</b>	-3,7	-4,5	-3,0	0,4	3,5	4,6	4,3	3,1	1,5	-0,1	-1,8	-3,9
в том числе за счет изменения физических объемов	-2,4	-2,3	-0,8	1,2	2,2	1,8	1,1	0,6	0,3	-0,3	-1,5	-4,4
контрактных цен	-1,3	-2,2	-2,2	-0,8	1,2	2,8	3,2	2,4	1,2	0,2	-0,3	0,5
<b>Топлива жидкие</b>	1,7	0,9	-1,3	-3,6	-4,0	-2,6	-1,1	-0,9	-1,1	-1,4	-2,7	-7,1
в том числе за счет изменения физических объемов	0,8	0,8	0,1	-1,4	-2,3	-2,7	-2,6	-2,1	-0,5	0,6	-0,7	-7,5
контрактных цен	0,9	0,1	-1,3	-2,2	-1,7	0,1	1,6	1,2	-0,5	-2,0	-1,9	0,4
<b>Прочие нефтепродукты</b>	0,9	3,8	3,1	1,1	1,0	3,1	5,3	5,4	4,2	3,7	5,2	8,6
в том числе за счет изменения физических объемов	5,7	7,3	4,5	1,2	0,3	0,9	1,0	-0,5	-2,3	-1,3	5,5	17,4
контрактных цен	-4,6	-3,2	-1,3	-0,1	0,7	2,2	4,3	5,9	6,7	5,1	-0,2	-7,5
<b>Газ природный</b>	-1,6	-2,2	-0,4	2,5	3,5	1,2	-2,3	-3,6	-2,5	-0,3	-1,0	-8,1
в том числе за счет изменения физических объемов	-2,1	-4,1	-2,4	1,6	3,6	1,9	-1,5	-3,0	-2,1	0,1	0,1	-5,8
контрактных цен	0,5	2,0	2,0	0,9	-0,1	-0,6	-0,7	-0,6	-0,4	-0,4	-1,1	-2,4
<b>Минеральные удобрения</b>	-0,9	-0,1	0,1	-1,0	-2,6	-2,5	0,5	2,4	1,0	-2,2	-4,1	-3,1
в том числе за счет изменения физических объемов	1,0	0,2	-0,9	-2,4	-3,2	-2,0	1,6	3,5	2,0	-1,0	-2,6	-1,0
контрактных цен	-1,9	-0,3	1,0	1,4	0,6	-0,4	-1,0	-1,0	-0,9	-1,2	-1,6	-2,1

## Окончание приложения 2

	2012										2013	
	мар	апр	май	июн	июл	авг	сент	окт	ноя	дек	январь	февраль
<b>Каучук синтетический</b>	-5,6	-4,8	-3,8	-3,0	-2,2	-1,1	-0,3	-0,3	-0,3	0,6	2,8	4,3
в том числе за счет изменения												
физических объемов	-3,4	-2,4	-1,1	-0,04	0,4	0,7	0,8	0,6	0,6	1,6	3,8	5,1
контрактных цен	-2,3	-2,4	-2,8	-2,9	-2,6	-1,8	-1,1	-0,9	-0,9	-1,0	-1,0	-0,7
<b>Лесоматериалы необработанные</b>	-4,7	-5,5	-4,6	-2,9	-1,7	-0,6	2,4	5,4	6,1	3,3	-1,2	-5,8
в том числе за счет изменения												
физических объемов	-3,5	-3,7	-2,6	-1,1	-0,5	0,03	2,2	4,6	4,9	2,2	-2,0	-6,7
контрактных цен	-1,2	-1,8	-2,0	-1,8	-1,2	-0,6	0,2	0,8	1,1	1,1	0,8	0,9
<b>Лесоматериалы обработанные</b>	-0,2	-0,1	-0,9	-1,5	-1,0	0,2	0,6	0,1	-0,1	-0,04	0,7	0,6
<b>Целлюлоза древесная</b>	-5,2	-4,5	-2,0	-0,2	0,03	-0,4	-0,9	-1,5	-1,2	0,9	3,5	2,4
в том числе за счет изменения												
физических объемов	-2,6	-1,9	0,5	2,0	1,9	1,2	-0,02	-1,4	-2,1	-0,9	1,7	2,4
контрактных цен	-2,7	-2,7	-2,4	-2,1	-1,9	-1,5	-0,9	-0,04	0,9	1,8	1,8	0,03
<b>Руды и концентраты железные</b>	-5,8	-3,8	-2,8	-5,3	-7,8	-7,3	-4,0	-1,0	-0,2	0,6	4,9	12,3
в том числе за счет изменения												
физических объемов	-2,2	0,2	1,6	-0,6	-3,4	-3,9	-1,8	0,3	1,2	2,1	4,9	8,7
контрактных цен	-3,7	-4,0	-4,3	-4,7	-4,6	-3,6	-2,2	-1,4	-1,4	-1,4	-0,01	3,4
<b>Черные металлы</b>	-3,3	-3,2	-2,2	-0,7	0,02	-0,3	-1,4	-2,3	-2,2	-0,9	0,2	-0,9
<b>Медь рафинированная</b>	3,6	12,5	17,3	8,5	-10,4	-29,0	-39,1	-28,2	7,5	24,2	6,0	-8,1
в том числе за счет изменения												
физических объемов	2,2	9,8	15,5	9,3	-7,4	-24,6	-34,1	-27,6	-3,8	12,4	2,6	-5,8
контрактных цен	1,5	2,5	1,5	-0,7	-3,3	-5,9	-7,6	-0,9	11,8	10,5	3,3	-2,5
<b>Никель необработанный</b>	-16,3	-8,0	5,6	4,5	-9,7	-22,5	-24,1	-10,5	2,8	3,1	5,4	39,7
в том числе за счет изменения												
Физических объемов	-12,0	-3,9	6,2	3,2	-10,4	-22,2	-23,6	-11,4	0,3	1,5	6,4	43,9
контрактных цен	-5,0	-4,2	-0,6	1,3	0,7	-0,5	-0,7	1,1	2,5	1,7	-1,0	-2,9
<b>Алюминий необработанный</b>	9,0	7,0	0,8	-4,4	-5,1	-2,5	0,1	-0,1	-1,4	-2,8	-4,5	-10,2
в том числе за счет изменения												
физических объемов	8,2	6,1	0,2	-4,8	-5,4	-2,8	0,1	0,6	-0,1	-1,3	-3,9	-11,5
контрактных цен	0,7	0,8	0,6	0,4	0,3	0,3	0,1	-0,6	-1,4	-1,5	-0,7	1,5
<b>Машины, оборудование и транспортные средства</b>	-9,0	-8,4	-3,2	2,4	4,3	2,9	1,5	1,3	0,7	0,2	1,5	6,3
<b>Пшеница и меслин</b>	-0,5	-2,4	-6,7	-8,7	-4,1	4,0	4,5	-3,2	-13,0	-20,7	-22,8	-12,6
в том числе за счет изменения												
физических объемов	-3,2	-3,5	-6,6	-8,6	-6,0	-0,7	-0,9	-7,4	-15,8	-22,3	-23,7	-14,6
контрактных цен	2,8	1,2	-0,1	-0,1	2,1	4,8	5,5	4,6	3,3	2,1	1,2	2,3
<b>Прочий экспорт</b>	-2,4	-1,1	-0,3	-0,8	-0,4	2,6	5,3	4,3	0,8	-2,3	-1,9	3,7

Приложение 3. Сезонно скорректированные индексы импорта товаров за 2002–2013 годы  
(февраль в % к декабрю предыдущего года)

	2002	2003	2004	2005	2006	2007	2008	2009	2010	2011	2012	2013
<b>Импорт товаров</b>	96,0	104,6	106,8	105,1	102,4	104,7	108,8	82,4	101,1	107,2	100,0	101,1
<b>Машины, оборудование и транспортные средства (без легковых автомобилей)</b>	92,9	104,4	109,2	107,0	99,8	105,7	111,6	82,6	100,7	106,0	104,6	98,1
<b>Автомобили легковые</b>	102,3	119,3	124,0	106,4	103,7	107,3	112,4	65,8	91,7	112,8	97,1	111,1
в том числе за счет изменения:												
физических объемов	101,3	109,5	132,9	108,3	97,0	106,5	109,6	68,2	94,8	111,0	94,9	105,2
контрактных цен	101,0	108,9	93,3	98,2	106,9	100,8	102,6	96,5	96,8	101,6	102,3	105,6
<b>Черные металлы</b>	90,8	101,2	110,7	109,0	97,6	110,3	112,1	92,9	100,2	117,2	88,2	99,0
<b>Трубы стальные</b>	113,9	104,9	90,2	102,1	114,6	98,0	104,0	84,1	114,5	101,3	93,4	119,1
в том числе за счет изменения:												
физических объемов	100,6	110,8	89,1	93,6	109,0	98,2	105,1	99,2	112,4	99,4	91,1	123,1
контрактных цен	113,3	94,7	101,2	109,0	105,2	99,9	99,0	84,8	101,9	101,9	102,5	96,8
<b>Мясо свежее и мороженое (без мяса птицы)</b>	115,5	110,9	93,9	94,9	106,3	96,8	113,4	103,6	92,8	105,4	108,1	90,5
в том числе за счет изменения:												
физических объемов	112,3	111,5	89,4	89,9	100,8	99,4	106,7	102,4	93,4	104,2	106,1	88,5
контрактных цен	102,8	99,5	105,0	105,5	105,5	97,4	106,3	101,2	99,3	101,2	101,9	102,2
<b>Мясо птицы свежее и мороженое</b>	100,1	122,3	82,3	101,2	113,3	113,3	119,4	121,5	72,3	66,4	120,5	167,2
в том числе за счет изменения:												
физических объемов	99,5	123,5	81,2	95,9	110,3	108,8	120,7	140,0	70,3	65,7	136,9	171,6
контрактных цен	100,6	99,0	101,3	105,6	102,7	104,1	98,9	86,8	102,8	101,1	88,0	97,5
<b>Рыба свежая и мороженая</b>	112,9	99,0	122,4	115,6	87,0	112,6	94,2	81,1	107,7	98,3	107,1	98,1
в том числе за счет изменения:												
физических объемов	105,6	105,6	102,8	117,6	86,8	109,1	87,6	98,2	107,0	91,1	108,9	102,0
контрактных цен	106,9	93,8	119,0	98,3	100,2	103,2	107,6	82,6	100,6	107,9	98,4	96,3
<b>Цитрусовые плоды</b>	103,0	104,9	100,0	105,8	107,4	99,3	96,6	95,4	103,9	103,5	98,8	110,9
в том числе за счет изменения:												
физических объемов	101,1	103,3	101,2	100,1	107,1	99,6	96,6	92,8	100,9	99,6	100,0	110,7
контрактных цен	101,9	101,5	98,9	105,7	100,3	99,7	100,0	102,8	103,0	103,9	98,9	100,2
<b>Алкогольные и безалкогольные напитки</b>	98,6	108,1	106,6	108,2	90,1	106,6	106,4	94,0	108,2	107,1	93,5	98,5
<b>Лекарственные средства</b>	76,6	113,1	104,4	114,7	113,8	90,9	105,6	94,3	96,7	122,3	91,7	111,5
<b>Одежда</b>	110,6	96,2	113,4	93,7	111,9	112,4	108,0	91,6	105,9	102,7	104,9	101,2
<b>Мебель</b>	101,0	101,3	110,5	98,8	104,0	107,0	106,3	80,3	105,9	107,0	98,4	97,4
<b>Прочий импорт</b>	97,4	102,8	104,4	103,2	103,5	103,7	104,7	82,5	103,0	107,1	96,1	102,3

Приложение 4. Изменения сезонно скорректированных индексов импорта товаров  
с марта 2012 года по февраль 2013 года  
(в % к предыдущему месяцу)

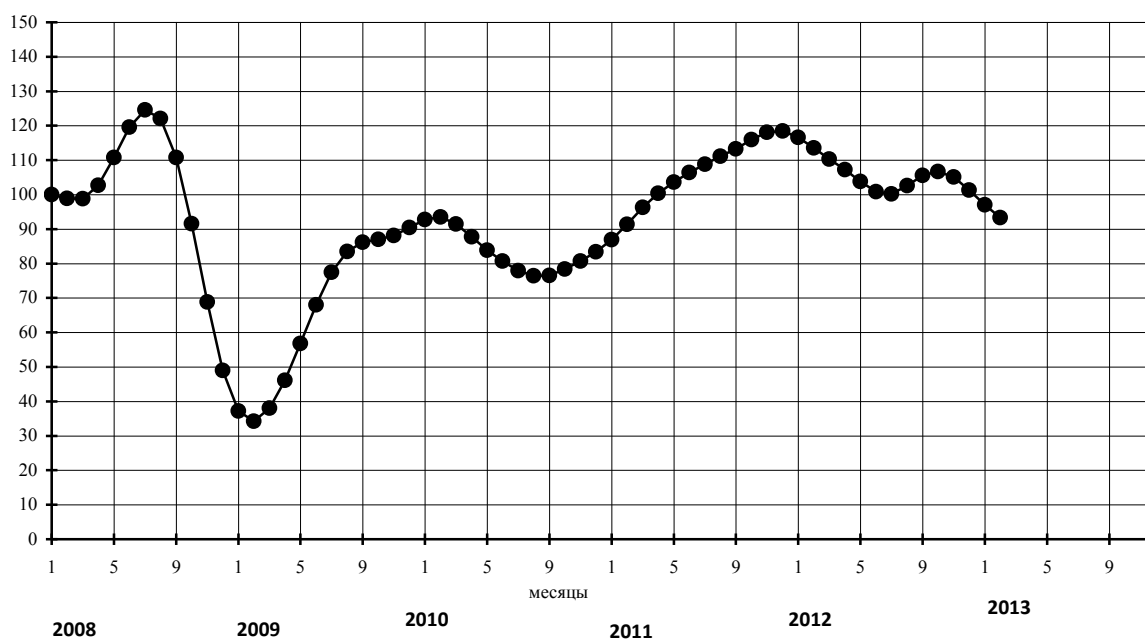
	2012										2013	
	мар	апр	май	июн	июл	авг	сент	окт	ноя	дек	янв	фев
<b>Импорт товаров</b>	-1,3	-1,1	-0,1	0,7	0,7	0,4	0,6	0,9	1,0	0,8	0,7	0,3
<b>Машины, оборудование и транспортные средства (без легковых автомобилей)</b>	0,5	-0,2	-0,2	-0,4	-1,1	-1,2	0,3	1,8	2,2	1,2	-0,3	-1,7
<b>Автомобили легковые</b>	-0,9	-0,7	-0,5	-0,1	-0,7	-3,4	-6,3	-6,9	-4,1	0,7	4,7	6,1
в том числе за счет изменения												
физических объемов	-0,9	0,7	2,1	3,1	1,5	-3,0	-7,3	-8,0	-5,0	-0,7	2,2	3,0
контрактных цен	-0,03	-1,3	-2,6	-3,1	-2,2	-0,4	1,1	1,3	1,0	1,3	2,5	3,0
<b>Черные металлы</b>	-5,1	-4,0	-1,8	1,1	2,8	2,5	1,4	0,3	-0,9	-2,1	-2,1	1,1
<b>Трубы стальные</b>	-5,4	-8,9	-12,0	-7,7	5,9	15,7	12,5	4,8	-1,0	-2,2	2,8	15,8
в том числе за счет изменения												
физических объемов	-6,9	-10,2	-13,5	-9,1	6,7	18,2	13,7	4,0	-3,7	-5,6	1,8	21,0
контрактных цен	1,7	1,5	1,7	1,5	-0,7	-2,1	-1,1	0,8	2,8	3,5	1,1	-4,2
<b>Мясо свежее и мороженое (без мяса птицы)</b>	3,6	1,4	-0,4	-0,7	1,2	3,2	2,8	-0,1	-3,2	-5,2	-5,3	-4,5
в том числе за счет изменения												
физических объемов	3,7	3,7	4,0	1,7	-2,4	-4,3	-1,4	1,5	0,9	-2,6	-5,4	-6,5
контрактных цен	-0,2	-2,2	-4,2	-2,4	3,7	7,8	4,3	-1,6	-4,1	-2,6	0,1	2,1
<b>Мясо птицы свежее и мороженое</b>	9,1	3,6	-1,1	-3,1	-2,2	-1,8	-4,8	-10,3	-13,9	-7,2	17,9	41,8
в том числе за счет изменения												
физических объемов	13,6	5,0	-1,1	-3,2	-2,2	-3,0	-7,8	-14,3	-17,5	-8,5	20,3	42,6
контрактных цен	-3,9	-1,4	-0,1	0,03	0,02	1,3	3,3	4,7	4,4	1,4	-2,0	-0,5
<b>Рыба свежая и мороженая</b>	1,1	-3,0	-4,1	-1,5	1,8	2,9	2,5	2,5	3,6	4,3	2,3	-4,1
в том числе за счет изменения												
физических объемов	0,3	-5,1	-5,8	-1,1	3,3	2,9	-0,1	-1,60	0,1	2,7	3,3	-1,3
контрактных цен	0,8	2,2	1,9	-0,4	-1,5	0,1	2,6	4,1	3,5	1,5	-0,9	-2,9
<b>Цитрусовые плоды</b>	-0,9	-1,1	0,7	2,4	1,4	0,3	0,9	2,5	3,4	3,6	4,2	6,5
в том числе за счет изменения												
физических объемов	-2,4	-3,5	-1,7	1,1	0,9	-0,3	-0,5	0,9	2,8	4,4	5,3	5,2
контрактных цен	1,5	2,5	2,4	1,4	0,5	0,6	1,4	1,6	0,6	-0,8	-1,1	1,3
<b>Алкогольные и безалкогольные напитки</b>	-0,7	3,8	6,0	3,9	-0,2	-2,4	-1,7	0,3	1,8	2,1	0,9	-2,4
<b>Лекарственные средства</b>	-1,5	-0,8	-0,8	-1,0	0,4	3,3	5,8	5,5	3,7	3,1	4,9	6,3
<b>Одежда</b>	-0,9	-0,1	2,0	2,2	-0,6	-3,5	-3,1	-0,6	2,1	3,3	2,4	-1,1
<b>Мебель</b>	-1,7	-0,1	1,7	2,2	1,6	1,2	1,4	1,3	0,7	-0,2	-0,9	-1,7
<b>Прочий импорт</b>	-3,8	-2,6	0,1	2,6	3,4	2,8	1,7	0,9	0,4	0,5	1,1	1,2

Приложение 5. Помесячные изменения сальдо торгового баланса и экспорта товаров (сезонно скорректированные данные) с января 2008 года по февраль 2013 года (таблицы и графики)

(в % к январю 2008 года)

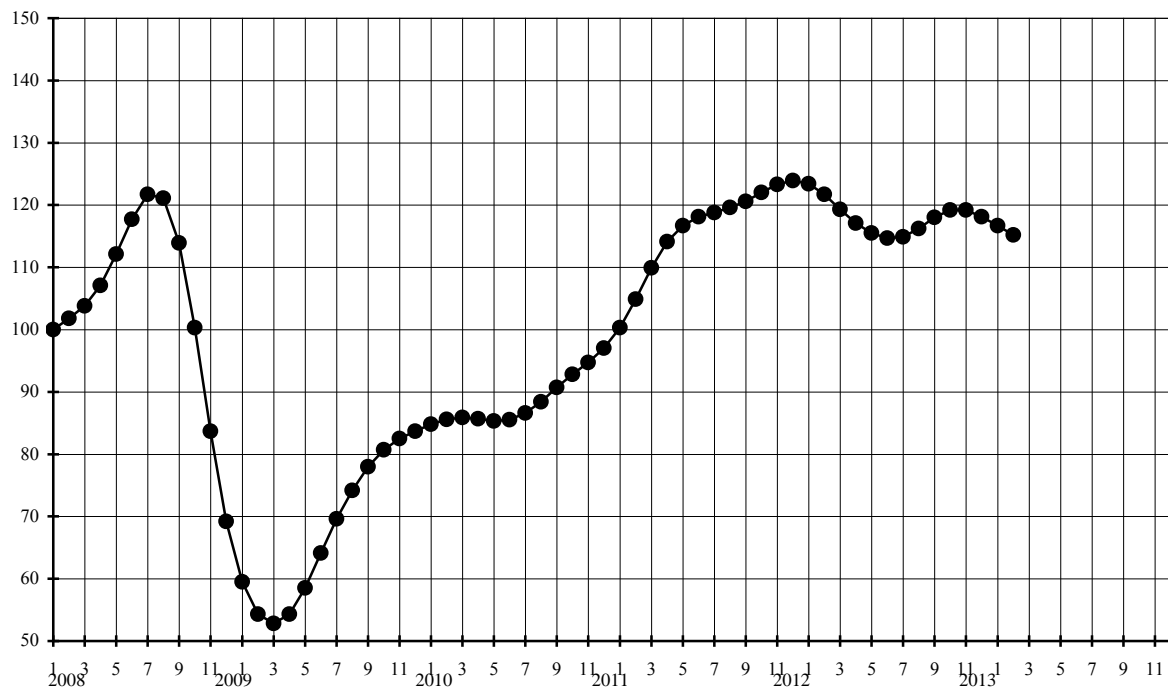
Сальдо торгового баланса (стоимостные объемы)

	Янв	Фев	Мар	Апр	Май	Июн	Июл	Авг	Сен	Окт	Ноя	Дек
2008	100	98,9	98,8	102,7	110,8	119,6	124,6	122,1	110,8	91,6	68,8	49,0
2009	37,2	34,2	38,0	46,1	56,8	68,0	77,5	83,5	86,2	87,0	88,1	90,4
2010	92,8	93,5	91,5	87,8	83,9	80,7	77,9	76,4	76,5	78,4	80,7	83,4
2011	86,9	91,4	96,3	100,4	103,6	106,4	108,8	111,1	113,3	116,0	118,1	118,5
2012	116,6	113,5	110,3	107,2	103,8	100,8	100,2	102,6	105,6	106,7	105,1	101,3
2013	97,0	93,3										



### Экспорт товаров (стоимостные объемы) , в % к январю 2008 года

	Янв	Фев	Мар	Апр	Май	Июн	Июл	Авг	Сен	Окт	Ноя	Дек
2008	2008	100	101,8	103,8	107,1	112,1	117,7	121,7	121,1	113,9	100,3	83,7
2009	2009	59,5	54,3	52,8	54,3	58,5	64,1	69,6	74,2	78,0	80,7	82,5
2010	2010	84,8	85,6	85,9	85,7	85,3	85,5	86,6	88,4	90,7	92,8	94,7
2011	2011	100,3	104,9	109,9	114,1	116,7	118,1	118,8	119,6	120,6	122,0	123,3
2012	2012	123,4	121,7	119,3	117,1	115,5	114,7	114,9	116,2	118,0	119,2	119,2
2013	2013	116,7	115,2									



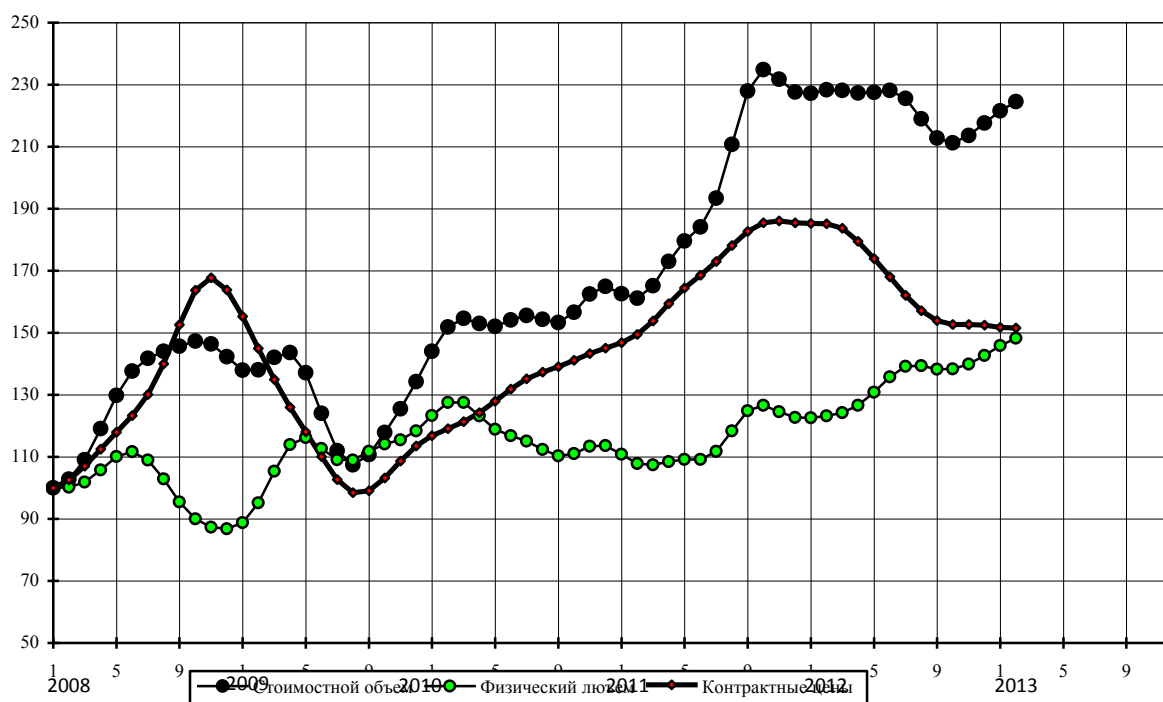
### Уголь каменный

Стоимостные объемы, в % к январю 2008 г.

	Янв	Фев	Мар	Апр	Май	Июн	Июл	Авг	Сен	Окт	Ноя	Дек
2008	100,0	102,8	109,1	119,1	129,8	137,6	141,8	144,0	145,7	147,3	146,4	142,3
2009	137,9	138,0	142,1	143,6	137,1	124,0	112,0	107,4	110,7	117,8	125,5	134,2
2010	144,0	151,9	154,6	153,0	152,1	154,1	155,6	154,3	153,3	156,6	162,5	164,9
2011	162,6	161,1	165,2	173,0	179,6	184,1	193,4	210,7	227,9	234,8	231,8	227,6
2012	227,2	228,3	228,1	227,3	227,5	228,1	225,6	219,0	212,8	211,2	213,6	217,6
2013	221,5	224,5										

Физические объемы, в % к январю 2008 г.

	Янв	Фев	Мар	Апр	Май	Июн	Июл	Авг	Сен	Окт	Ноя	Дек
2008	100,0	100,2	101,9	105,8	110,1	111,6	109,0	102,9	95,5	90,0	87,3	86,8
2009	88,8	95,2	105,4	113,9	116,2	112,7	109,1	109,0	111,8	114,1	115,5	118,3
2010	123,3	127,5	127,5	123,2	118,9	116,8	115,1	112,4	110,3	111,0	113,4	113,6
2011	110,8	107,8	107,4	108,5	109,2	109,2	111,8	118,3	124,8	126,6	124,5	122,7
2012	122,6	123,2	124,2	126,6	130,8	135,8	139,2	139,4	138,2	138,3	139,9	142,7
2013	145,9	148,2										





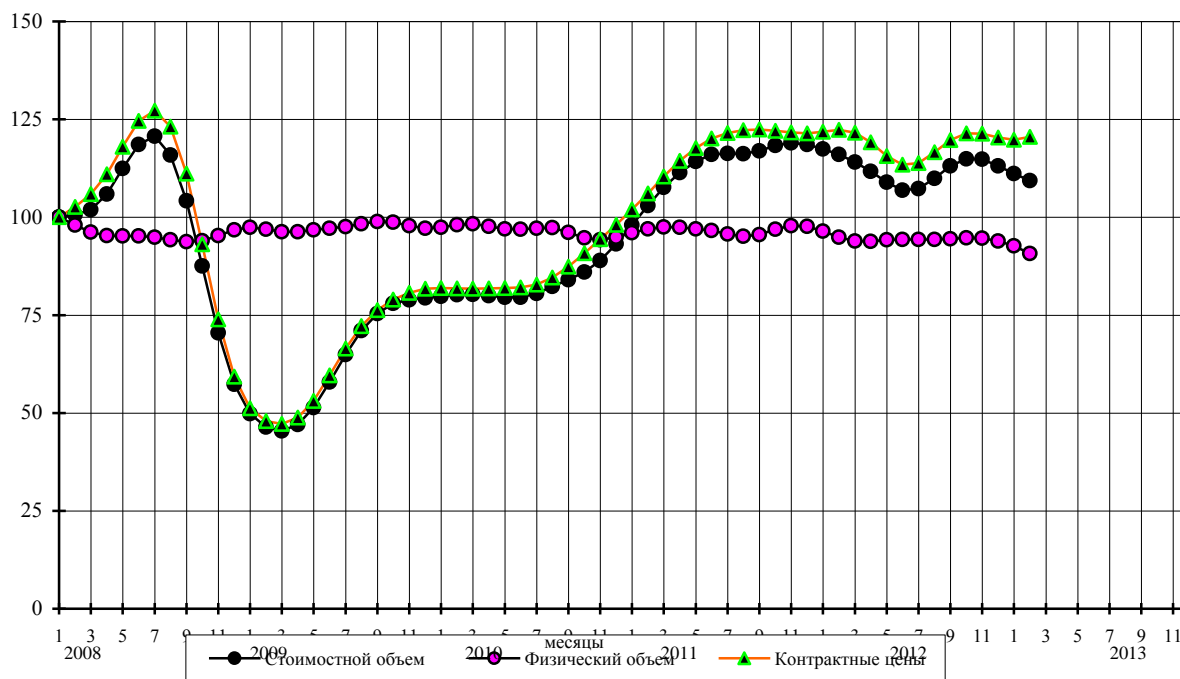
### Нефть сырая

Стоимостные объемы, в % к январю 2008 г.

	Янв	Фев	Мар	Апр	Май	Июн	Июл	Авг	Сен	Окт	Ноя	Дек
2008	100	100,6	101,9	105,9	112,4	118,6	120,7	115,9	104,2	87,5	70,5	57,3
2009	49,8	46,4	45,4	47,0	51,4	57,9	64,9	71,0	75,4	78,0	78,9	79,4
2010	79,8	80,2	80,3	79,9	79,5	79,5	80,5	82,3	84,0	86,0	88,9	93,2
2011	98,0	103,0	107,6	111,4	114,2	116,0	116,3	116,2	116,9	118,3	119,0	118,6
2012	117,4	116,0	114,1	111,7	108,9	106,9	107,3	109,9	113,1	114,9	114,8	113,1
2013	111,1	109,3										

Физические объемы, в % к январю 2008 г.

	Янв	Фев	Мар	Апр	Май	Июн	Июл	Авг	Сен	Окт	Ноя	Дек
2008	100,0	98,0	96,2	95,3	95,2	95,2	94,9	94,2	93,7	94,0	95,3	96,8
2009	97,4	96,9	96,3	96,3	96,8	97,2	97,6	98,3	98,9	98,7	97,8	97,2
2010	97,4	98,1	98,3	97,7	97,0	96,9	97,2	97,3	96,1	94,7	94,2	94,9
2011	96,0	97,0	97,5	97,4	97,0	96,6	95,7	95,1	95,5	96,9	97,8	97,7
2012	96,4	94,9	93,9	93,8	94,2	94,3	94,3	94,3	94,5	94,7	94,6	93,9
2013	92,7	90,7										



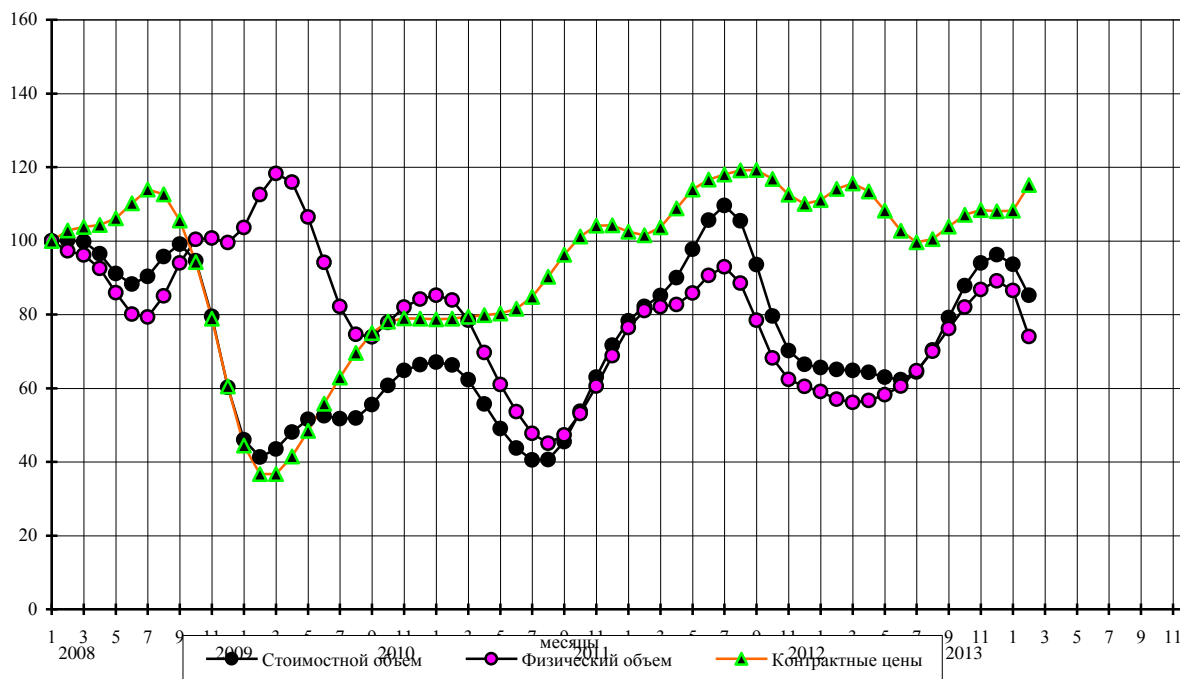
### Бензин автомобильный

Стоимостные объемы, в % к январю 2008 г.

	Янв	Фев	Мар	Апр	Май	Июн	Июл	Авг	Сен	Окт	Ноя	Дек
2008	100	100,1	99,8	96,5	91,1	88,2	90,3	95,7	99,1	94,6	79,5	60,2
2009	46,0	41,3	43,5	48,1	51,5	52,5	51,7	51,9	55,5	60,7	64,8	66,4
2010	67,1	66,3	62,3	55,7	49,0	43,7	40,5	40,6	45,5	53,7	63,0	71,7
2011	78,3	82,2	85,1	90,0	97,7	105,6	109,6	105,4	93,5	79,6	70,2	66,5
2012	65,6	65,1	64,8	64,3	63,0	62,3	64,4	70,4	79,1	87,8	94,0	96,2
2013	93,6	85,2										

Физические объемы, в % к январю 2008 г.

	Янв	Фев	Мар	Апр	Май	Июн	Июл	Авг	Сен	Окт	Ноя	Дек
2008	100,0	97,3	96,1	92,5	85,9	80,1	79,3	85,0	94,0	100,4	100,7	99,5
2009	103,6	112,5	118,3	115,9	106,5	94,1	82,2	74,6	73,9	77,8	82,0	84,2
2010	85,2	83,9	78,4	69,7	61,0	53,6	47,7	45,0	47,3	53,1	60,6	68,8
2011	76,4	81,0	82,1	82,7	85,8	90,6	92,9	88,5	78,4	68,2	62,4	60,5
2012	59,1	57,0	56,1	56,7	58,2	60,6	64,7	70,0	76,2	82,0	86,8	89,1
2013	86,5	74,0										



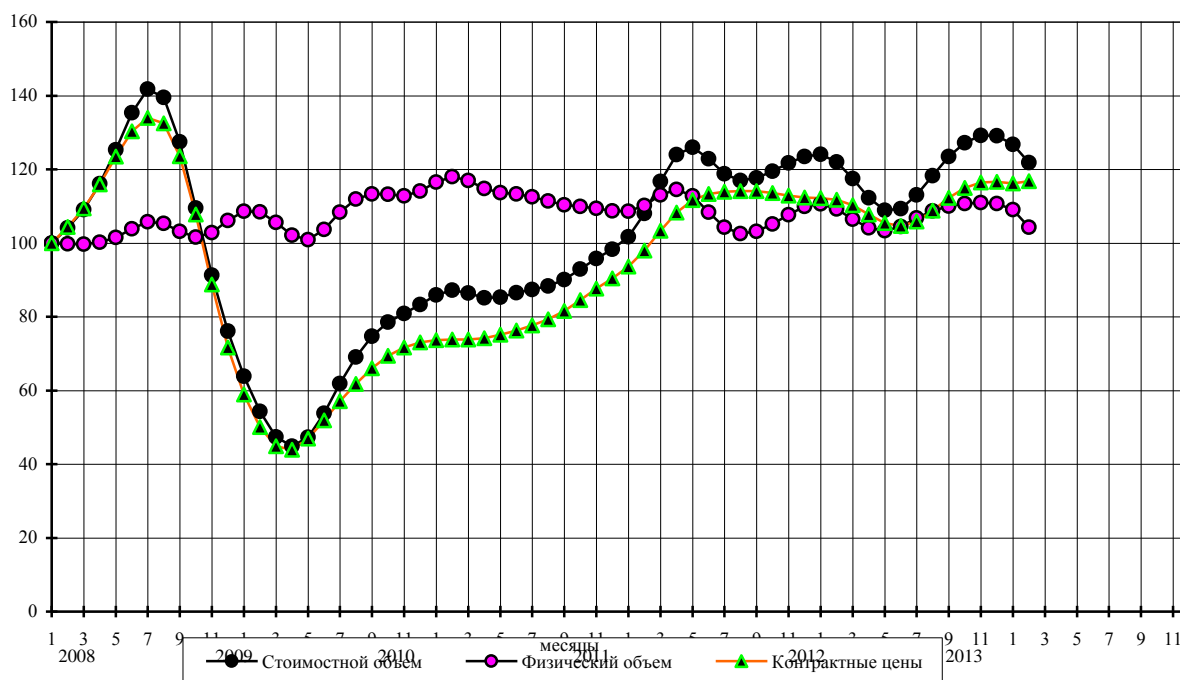
## Дизельное топливо

Стоимостные объемы, в % к январю 2008 г.

	Янв	Фев	Мар	Апр	Май	Июн	Июл	Авг	Сен	Окт	Ноя	Дек
2008	100	104,1	109,1	116,1	125,3	135,4	141,8	139,5	127,5	109,5	91,3	76,1
2009	63,9	54,3	47,4	44,9	47,3	53,8	61,9	69,1	74,7	78,5	80,9	83,3
2010	85,9	87,2	86,4	85,1	85,3	86,5	87,4	88,3	90,1	92,9	95,8	98,3
2011	101,7	108,0	116,7	124,0	126,0	122,9	118,8	117,0	117,7	119,5	121,7	123,5
2012	124,1	122,0	117,5	112,3	108,9	109,3	113,1	118,3	123,5	127,2	129,2	129,1
2013	126,8	121,8										

Физические объемы, в % к январю 2008 г.

	Янв	Фев	Мар	Апр	Май	Июн	Июл	Авг	Сен	Окт	Ноя	Дек
2008	100,0	99,8	99,7	100,2	101,5	103,9	105,8	105,3	103,2	101,6	102,8	106,1
2009	108,6	108,5	105,6	102,1	100,9	103,7	108,4	111,9	113,3	113,2	112,8	114,1
2010	116,5	118,0	117,0	114,8	113,7	113,3	112,5	111,4	110,4	109,9	109,4	108,7
2011	108,6	110,2	113,1	114,5	112,8	108,4	104,3	102,6	103,2	105,2	107,7	109,9
2012	110,6	109,2	106,5	104,1	103,3	104,5	106,8	108,7	110,0	110,7	111,0	110,7
2013	109,1	104,3										



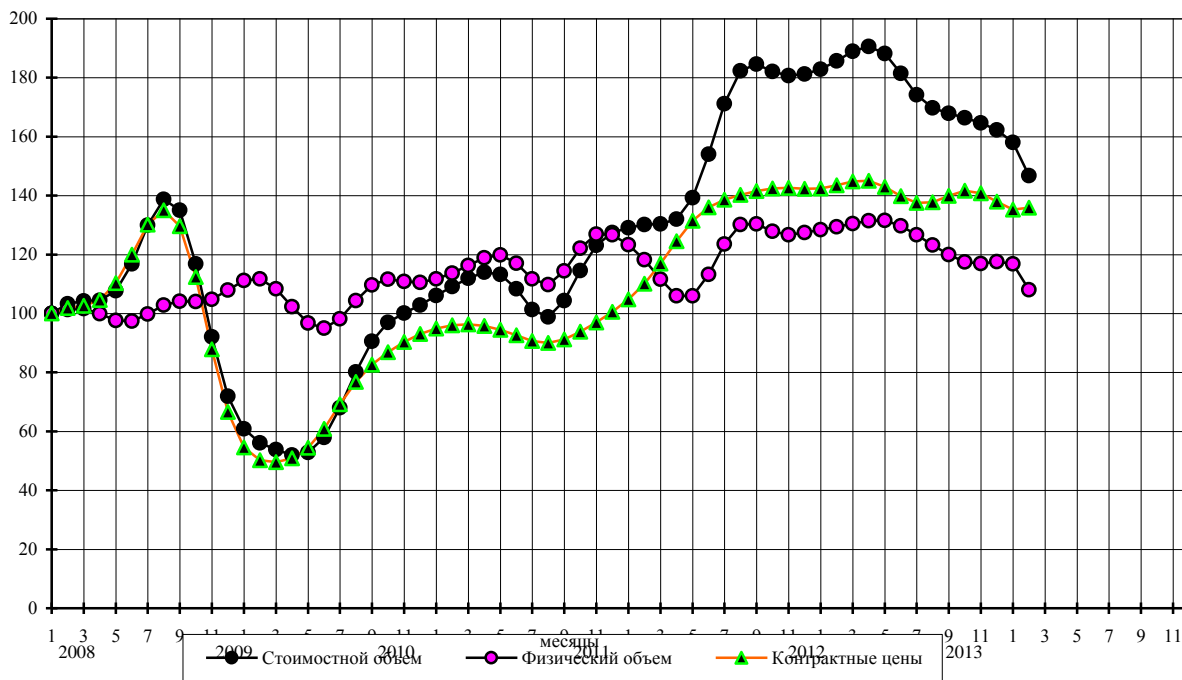
### Жидкие топлива

Стоимостные объемы, в % к январю 2008 г.

	Янв	Фев	Мар	Апр	Май	Июн	Июл	Авг	Сен	Окт	Ноя	Дек
2008	100	103,2	104,2	104,5	107,7	116,8	129,9	138,7	135,0	116,8	92,1	71,9
2009	60,8	56,1	53,8	52,0	52,8	57,9	68,0	80,1	90,6	97,0	100,1	102,8
2010	106,1	109,1	111,9	114,0	113,2	108,3	101,3	98,8	104,3	114,5	123,1	127,4
2011	129,1	130,1	130,4	132,0	139,3	154,0	171,1	182,3	184,6	182,1	180,7	181,2
2012	182,9	185,7	188,9	190,6	188,2	181,4	174,2	169,7	167,9	166,4	164,6	162,3
2013	158,0	146,7										

Физические объемы, в % к январю 2008 г.

	Янв	Фев	Мар	Апр	Май	Июн	Июл	Авг	Сен	Окт	Ноя	Дек
2008	100,0	101,3	101,6	99,9	97,6	97,4	99,8	102,8	104,1	104,0	104,8	107,9
2009	111,2	111,7	108,4	102,3	96,8	95,0	98,2	104,3	109,7	111,6	110,8	110,5
2010	111,7	113,7	116,3	118,9	119,8	117,0	111,7	109,8	114,4	122,1	126,9	126,7
2011	123,3	118,2	111,6	106,0	106,0	113,2	123,5	130,1	130,4	127,9	126,7	127,4
2012	128,4	129,4	130,5	131,5	131,6	129,7	126,7	123,2	120,0	117,5	116,9	117,6
2013	116,8	108,0										



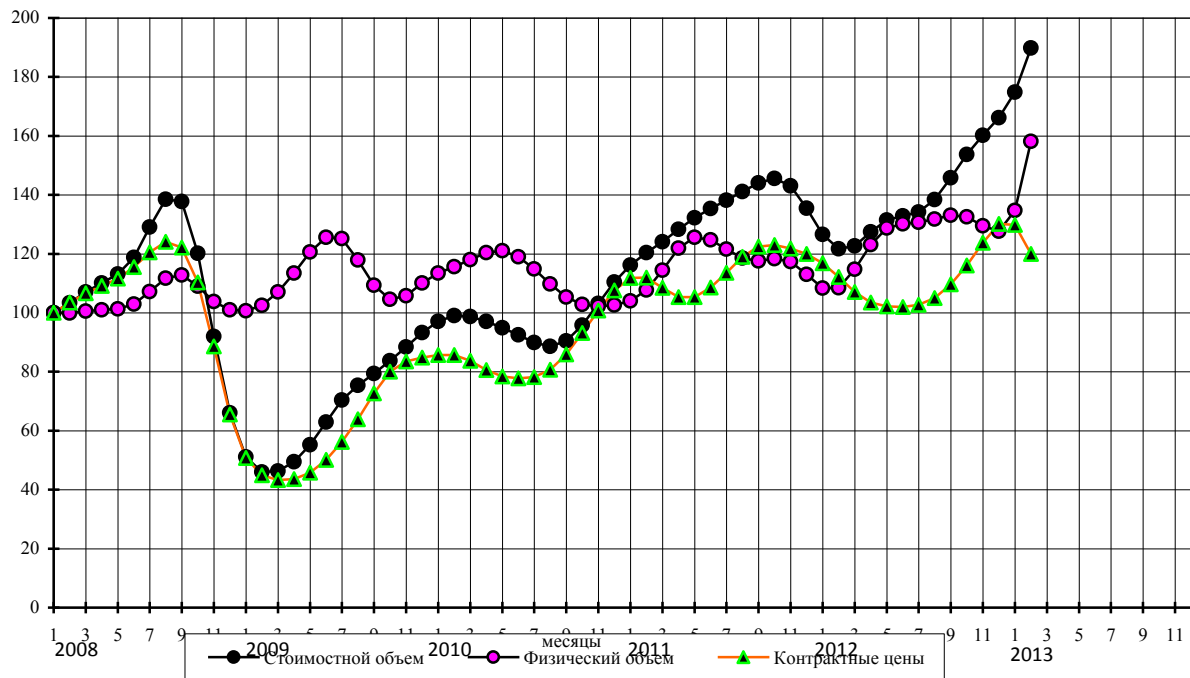
## Прочие нефтепродукты

Стоимостные объемы, в % к январю 2008 г.

	Янв	Фев	Мар	Апр	Май	Июн	Июл	Авг	Сен	Окт	Ноя	Дек
2008	100	103,4	107,1	110,1	113,1	118,8	129,1	138,5	137,7	120,2	92,0	66,1
2009	51,1	46,0	46,3	49,5	55,2	62,9	70,4	75,4	79,4	83,7	88,4	93,3
2010	97,1	99,0	98,7	97,1	94,9	92,5	89,9	88,6	90,5	95,8	103,1	110,4
2011	116,2	120,4	124,1	128,3	132,2	135,4	138,2	141,1	144,0	145,5	143,1	135,5
2012	126,6	121,7	122,7	127,4	131,4	132,9	134,2	138,4	145,8	153,7	160,2	166,2
2013	174,8	189,8										

Физические объемы, в % к январю 2008 г.

	Янв	Фев	Мар	Апр	Май	Июн	Июл	Авг	Сен	Окт	Ноя	Дек
2008	100,0	99,9	100,5	101,0	101,3	102,9	107,2	111,7	112,8	109,0	103,8	101,0
2009	100,6	102,5	107,0	113,5	120,6	125,6	125,2	117,9	109,3	104,6	105,8	110,1
2010	113,4	115,6	118,0	120,4	121,0	119,0	114,9	109,8	105,3	102,8	102,2	102,6
2011	104,0	107,7	114,4	121,9	125,6	124,7	121,6	118,6	117,6	118,3	117,4	113,0
2012	108,3	108,5	114,7	123,1	128,7	130,2	130,7	131,8	133,1	132,5	129,5	127,7
2013	134,7	158,1										



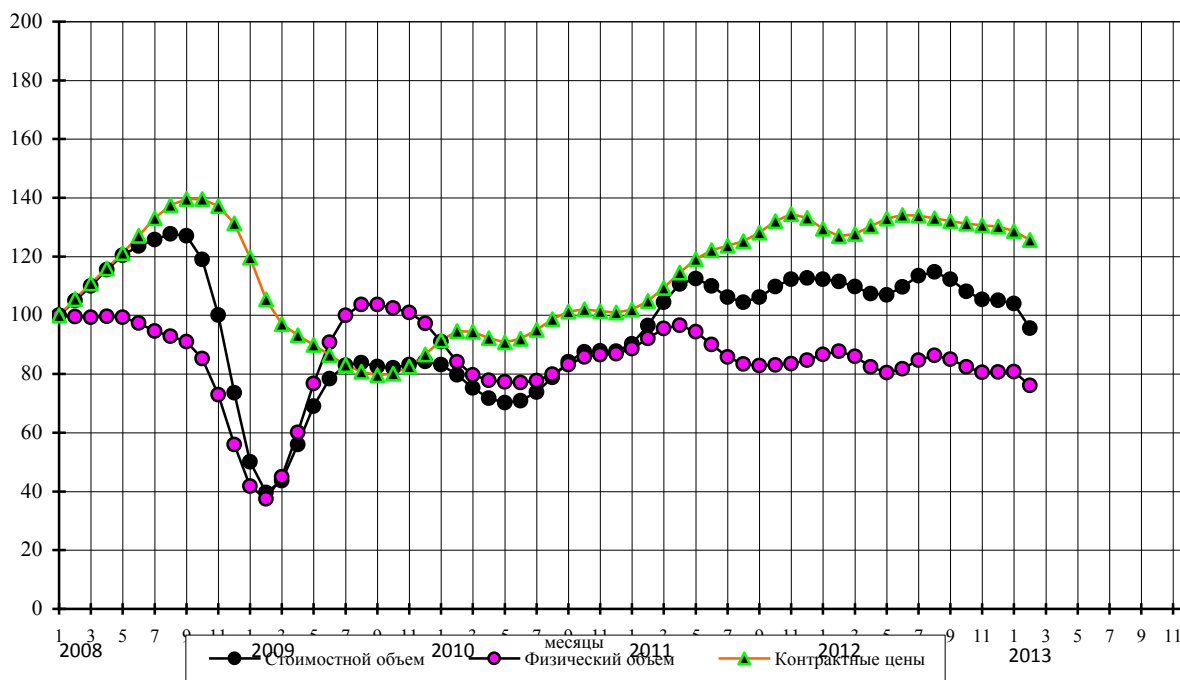
### Газ природный

Стоимостные объемы, в % к январю 2008 г.

	Янв	Фев	Мар	Апр	Май	Июн	Июл	Авг	Сен	Окт	Ноя	Дек
2008	100	105,0	110,0	115,5	120,4	123,6	125,7	127,7	127,1	119,0	100,1	73,6
2009	50,1	39,6	43,7	56,0	69,0	78,4	83,0	83,8	82,5	82,1	83,2	84,3
2010	83,2	79,7	75,2	71,8	70,2	70,9	73,8	78,8	84,2	87,5	87,9	87,7
2011	90,3	96,5	104,4	110,6	112,5	110,0	106,1	104,4	106,1	109,7	112,3	112,7
2012	112,3	111,5	109,7	107,4	106,9	109,6	113,4	114,8	112,2	108,1	105,4	105,1
2013	104,0	95,6										

Физические объемы, в % к январю 2008 г.

	Янв	Фев	Мар	Апр	Май	Июн	Июл	Авг	Сен	Окт	Ноя	Дек
2008	100,0	99,5	99,3	99,6	99,3	97,3	94,6	92,9	91,0	85,3	72,9	56,0
2009	41,8	37,5	45,0	60,1	76,8	90,8	99,9	103,7	103,6	102,5	100,9	97,2
2010	91,0	84,2	79,7	77,8	77,3	77,1	77,7	79,9	83,2	85,8	86,6	86,9
2011	88,6	92,1	95,5	96,6	94,4	90,0	85,8	83,4	82,8	83,1	83,5	84,7
2012	86,7	87,8	86,0	82,4	80,5	81,8	84,7	86,3	85,0	82,4	80,6	80,7
2013	80,8	76,1										



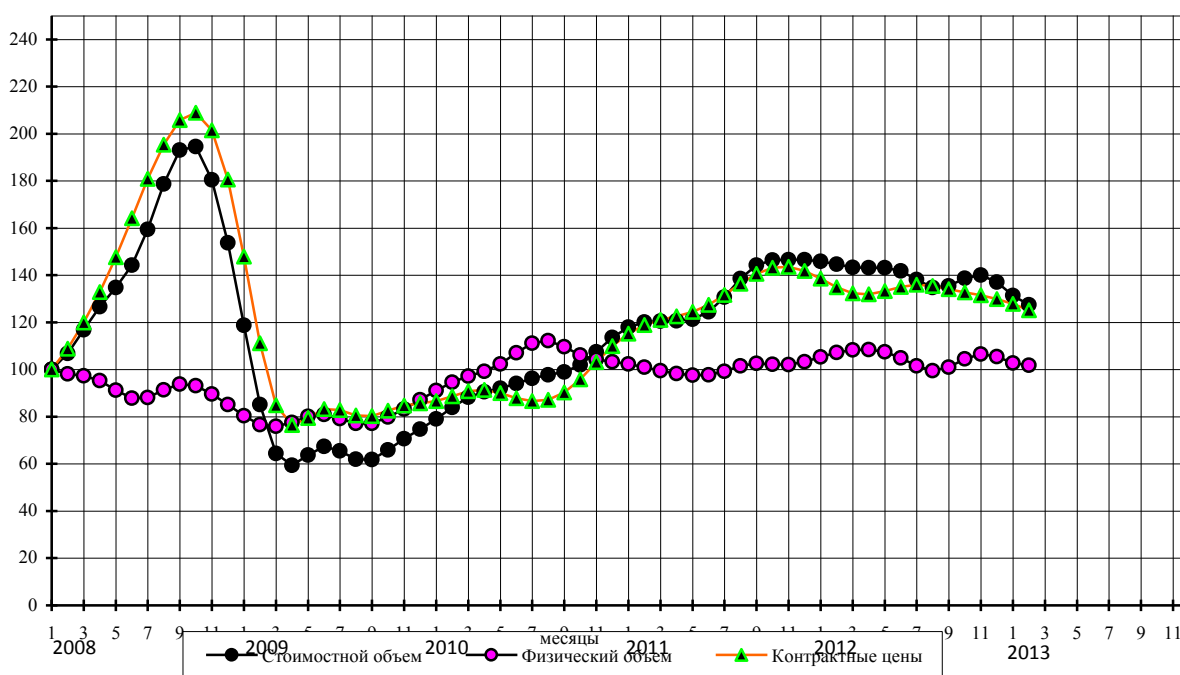
### Минеральные удобрения

Стоимостные объемы, в % к январю 2008 г.

	Янв	Фев	Мар	Апр	Май	Июн	Июл	Авг	Сен	Окт	Ноя	Дек
2008	100	106,9	116,8	126,6	134,7	144,2	159,4	178,7	193,0	194,5	180,5	153,8
2009	118,8	85,1	64,4	59,4	63,7	67,4	65,5	62,0	61,8	65,9	70,6	74,7
2010	79,0	83,9	88,2	90,6	92,1	94,1	96,3	97,8	99,0	101,9	107,5	113,6
2011	117,9	120,1	120,5	120,6	121,3	124,5	130,7	138,5	144,3	146,4	146,6	146,6
2012	145,9	144,6	143,3	143,1	143,2	141,8	138,1	134,7	135,5	138,7	140,1	137,1
2013	131,4	127,4										

Физические объемы, в % к январю 2008 г.

	Янв	Фев	Мар	Апр	Май	Июн	Июл	Авг	Сен	Окт	Ноя	Дек
2008	100,0	98,1	97,4	95,3	91,3	87,9	88,1	91,4	93,8	93,1	89,6	85,2
2009	80,4	76,6	75,9	77,6	80,1	81,0	79,2	77,1	77,1	79,8	83,3	87,2
2010	91,1	94,6	97,2	99,2	102,3	107,1	111,2	112,2	109,7	106,2	104,2	103,3
2011	102,3	101,0	99,5	98,3	97,6	97,7	99,3	101,5	102,6	102,2	102,1	103,3
2012	105,4	107,2	108,3	108,5	107,5	104,9	101,6	99,5	101,0	104,5	106,6	105,5
2013	102,8	101,8										



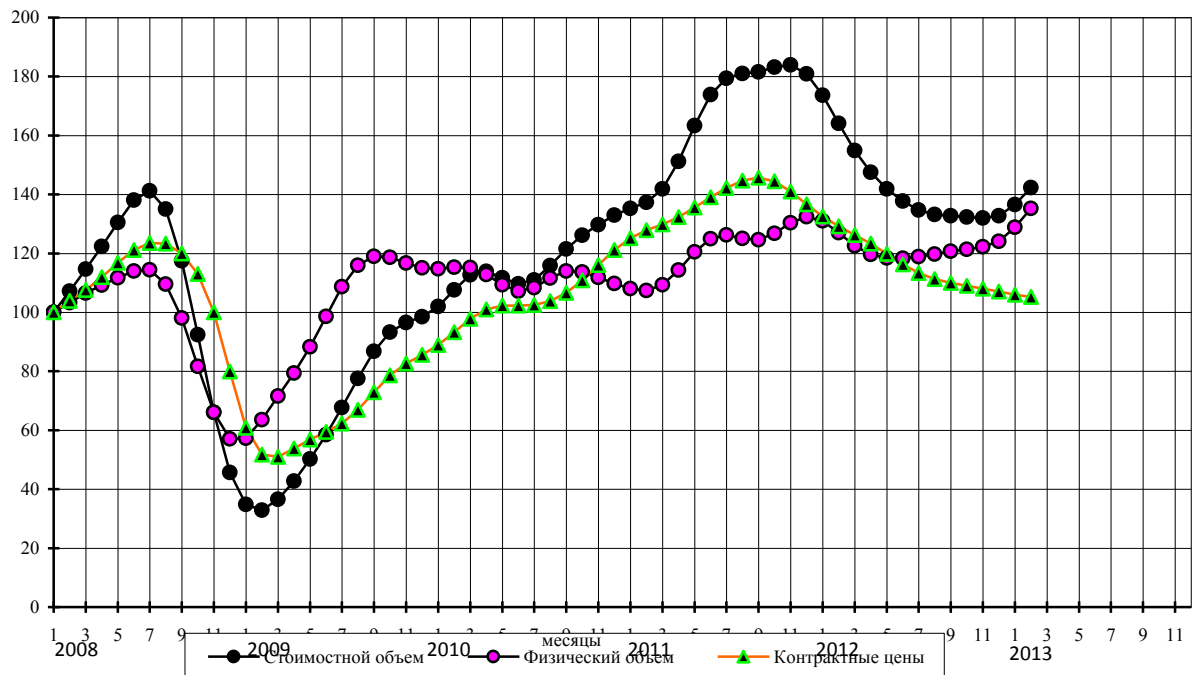
### Каучук синтетический

Стоимостные объемы, в % к январю 2008 г.

	Янв	Фев	Мар	Апр	Май	Июн	Июл	Авг	Сен	Окт	Ноя	Дек
2008	100	107,2	114,6	122,3	130,5	138,1	141,2	135,0	117,5	92,4	66,1	45,7
2009	34,8	32,9	36,5	42,7	50,2	58,5	67,7	77,6	86,8	93,3	96,5	98,5
2010	102,0	107,6	112,7	113,9	111,7	109,7	111,0	115,8	121,5	126,1	129,7	133,0
2011	135,3	137,3	141,9	151,2	163,3	173,9	179,4	181,0	181,6	183,2	184,0	180,9
2012	173,6	164,1	154,9	147,5	141,9	137,7	134,7	133,2	132,8	132,3	132,0	132,8
2013	136,5	142,3										

Физические объемы, в % к январю 2008 г.

	Янв	Фев	Мар	Апр	Май	Июн	Июл	Авг	Сен	Окт	Ноя	Дек
2008	100,0	103,2	106,5	109,2	111,7	114,0	114,4	109,5	98,0	81,7	66,1	57,1
2009	57,3	63,6	71,6	79,4	88,3	98,6	108,7	115,9	119,0	118,7	116,7	115,1
2010	114,7	115,3	115,2	112,8	109,3	107,2	108,3	111,6	114,0	113,7	111,8	109,8
2011	108,0	107,4	109,3	114,3	120,5	125,0	126,2	125,1	124,6	126,8	130,4	132,4
2012	131,0	127,0	122,6	119,6	118,4	118,3	118,9	119,7	120,7	121,4	122,2	124,1
2013	128,8	135,3										





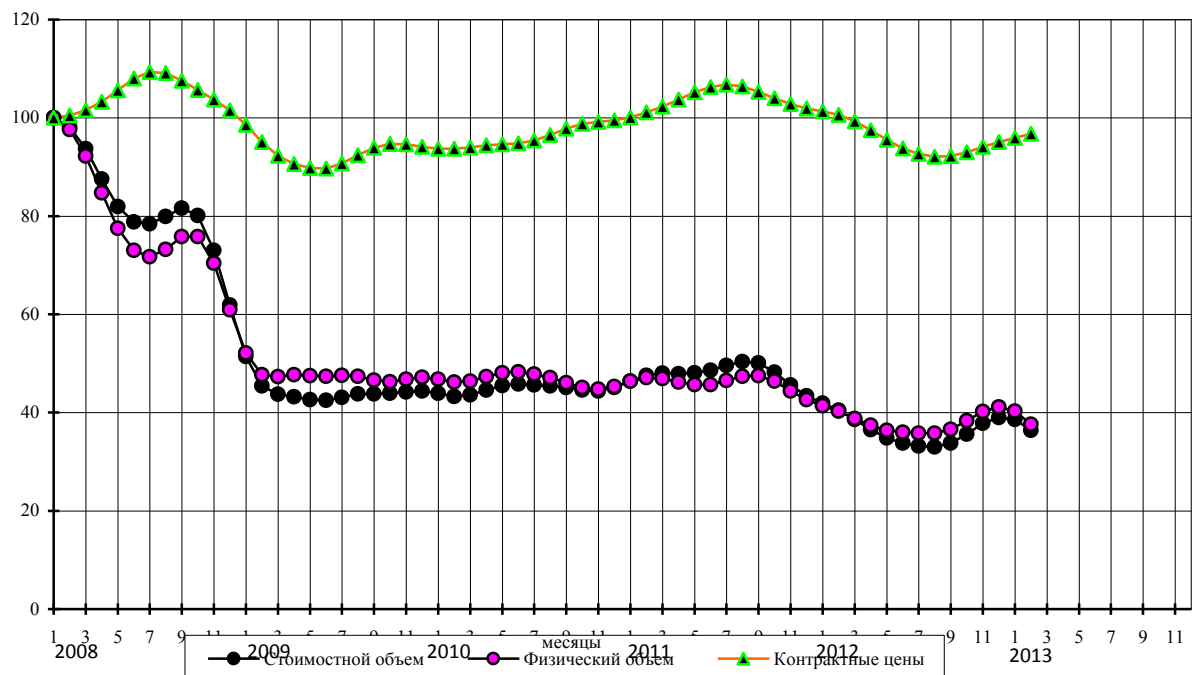
### Лесоматериалы необработанные

Стоимостные объемы, в % к январю 2008 г.

	Янв	Фев	Мар	Апр	Май	Июн	Июл	Авг	Сен	Окт	Ноя	Дек
2008	100	98,1	93,7	87,5	81,9	78,8	78,4	79,9	81,6	80,1	73,0	61,9
2009	51,4	45,4	43,7	43,2	42,6	42,5	43,1	43,8	43,8	43,9	44,2	44,4
2010	43,9	43,3	43,6	44,6	45,5	45,8	45,6	45,4	45,1	44,6	44,4	45,1
2011	46,4	47,6	48,0	47,9	48,1	48,6	49,6	50,4	50,1	48,2	45,6	43,4
2012	41,9	40,5	38,6	36,5	34,8	33,8	33,2	33,0	33,8	35,6	37,8	39,0
2013	38,6	36,4										

Физические объемы, в % к январю 2008 г.

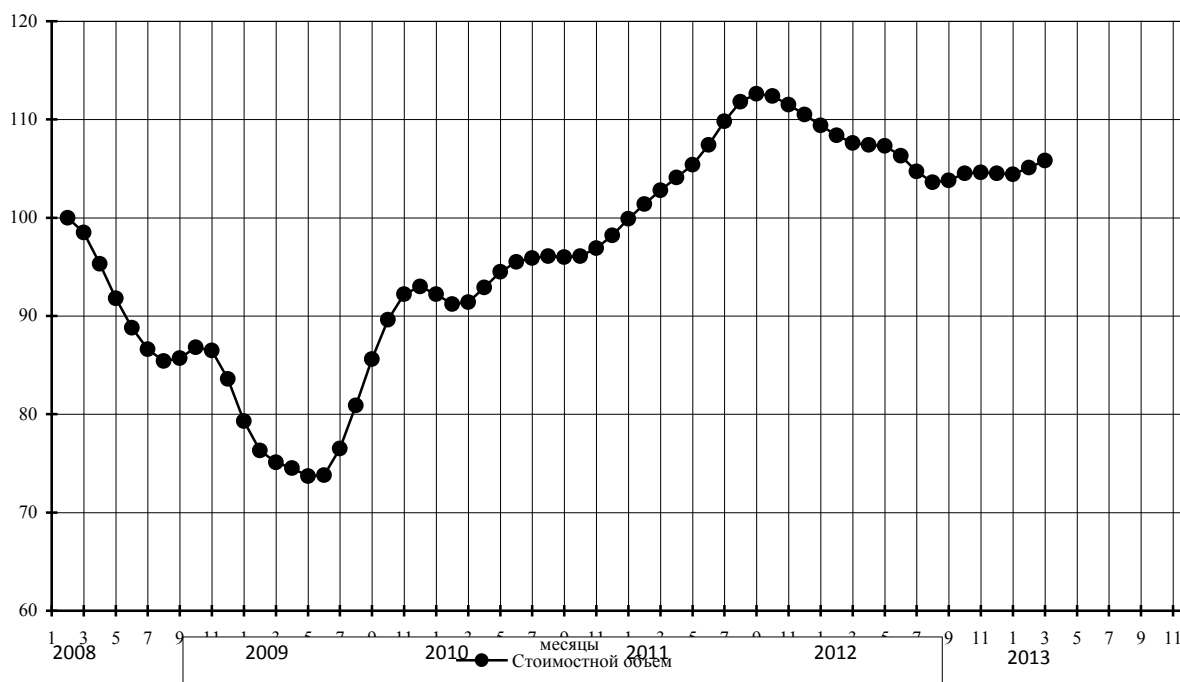
	Янв	Фев	Мар	Апр	Май	Июн	Июл	Авг	Сен	Окт	Ноя	Дек
2008	100,0	97,6	92,2	84,7	77,5	73,0	71,7	73,2	75,8	75,8	70,4	60,9
2009	52,1	47,7	47,3	47,7	47,5	47,4	47,6	47,4	46,6	46,3	46,8	47,2
2010	46,8	46,2	46,4	47,3	48,1	48,3	47,8	47,1	46,1	45,1	44,8	45,3
2011	46,4	47,1	46,9	46,2	45,7	45,7	46,5	47,4	47,5	46,4	44,4	42,6
2012	41,4	40,3	38,8	37,4	36,4	36,0	35,8	35,8	36,6	38,3	40,2	41,1
2013	40,3	37,6										



### Лесоматериалы обработанные

Стоимостные объемы, в % к январю 2008 г.

	Янв	Фев	Мар	Апр	Май	Июн	Июл	Авг	Сен	Окт	Ноя	Дек
2008	100	98,5	95,3	91,8	88,8	86,6	85,4	85,7	86,8	86,5	83,6	79,3
2009	76,3	75,1	74,5	73,7	73,8	76,5	80,9	85,6	89,6	92,2	93,0	92,2
2010	91,2	91,4	92,9	94,5	95,5	95,9	96,1	96,0	96,1	96,9	98,2	99,9
2011	101,4	102,8	104,1	105,4	107,4	109,8	111,8	112,6	112,4	111,5	110,5	109,4
2012	108,4	107,6	107,4	107,3	106,3	104,7	103,6	103,8	104,5	104,6	104,5	104,4
2013	105,1	105,8										



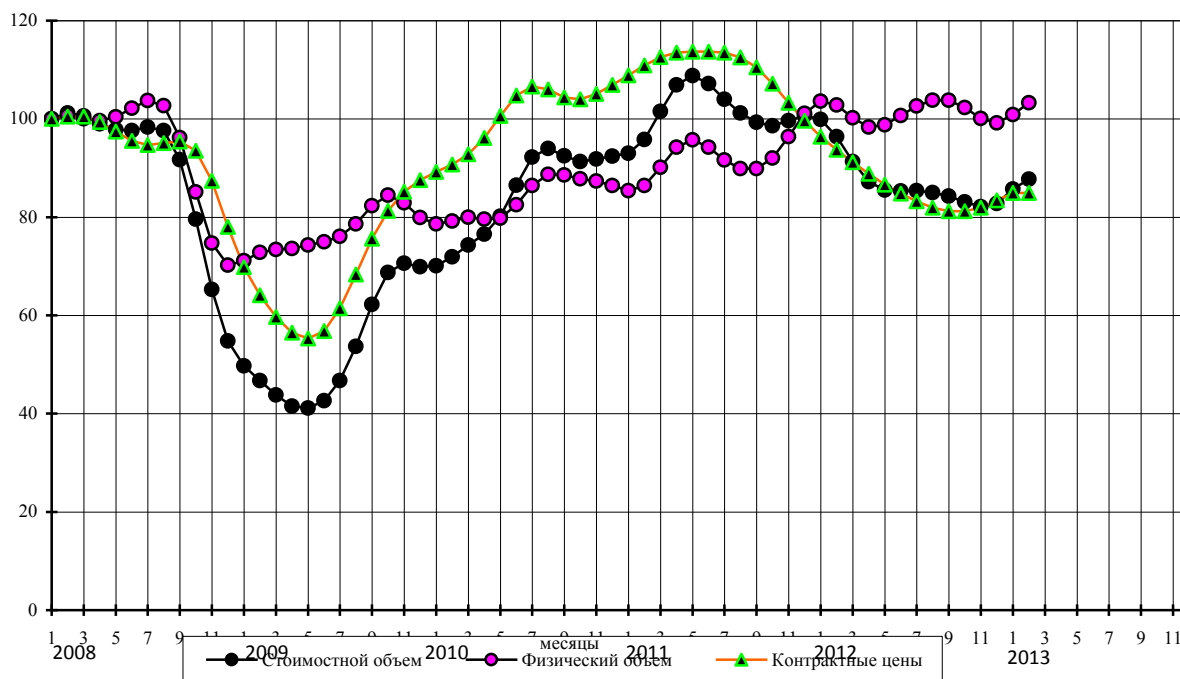
### Целлюлоза древесная

Стоимостные объемы, в % к январю 2008 г.

	Янв	Фев	Мар	Апр	Май	Июн	Июл	Авг	Сен	Окт	Ноя	Дек
2008	100	101,2	100,6	99,0	97,8	97,6	98,3	97,6	91,7	79,6	65,3	54,8
2009	49,7	46,7	43,8	41,5	41,1	42,6	46,7	53,7	62,2	68,7	70,6	69,9
2010	70,1	71,9	74,3	76,5	80,2	86,5	92,2	94,0	92,5	91,3	91,8	92,4
2011	93,0	95,8	101,5	106,9	108,8	107,2	104,0	101,2	99,3	98,6	99,6	100,7
2012	99,9	96,4	91,3	87,2	85,5	85,3	85,4	85,0	84,3	83,1	82,1	82,8
2013	85,7	87,7										

Физические объемы, в % к январю 2008 года

	Янв	Фев	Мар	Апр	Май	Июн	Июл	Авг	Сен	Окт	Ноя	Дек
2008	100,0	100,7	100,0	99,6	100,4	102,2	103,7	102,7	96,2	85,1	74,7	70,2
2009	71,1	72,8	73,4	73,6	74,3	75,0	76,1	78,6	82,3	84,5	82,9	79,9
2010	78,6	79,2	80,0	79,6	79,8	82,5	86,4	88,7	88,6	87,8	87,3	86,4
2011	85,4	86,4	90,1	94,2	95,7	94,2	91,6	89,9	89,9	92,0	96,4	101,1
2012	103,6	102,8	100,2	98,3	98,8	100,7	102,6	103,8	103,8	102,3	100,1	99,2
2013	100,9	103,3										



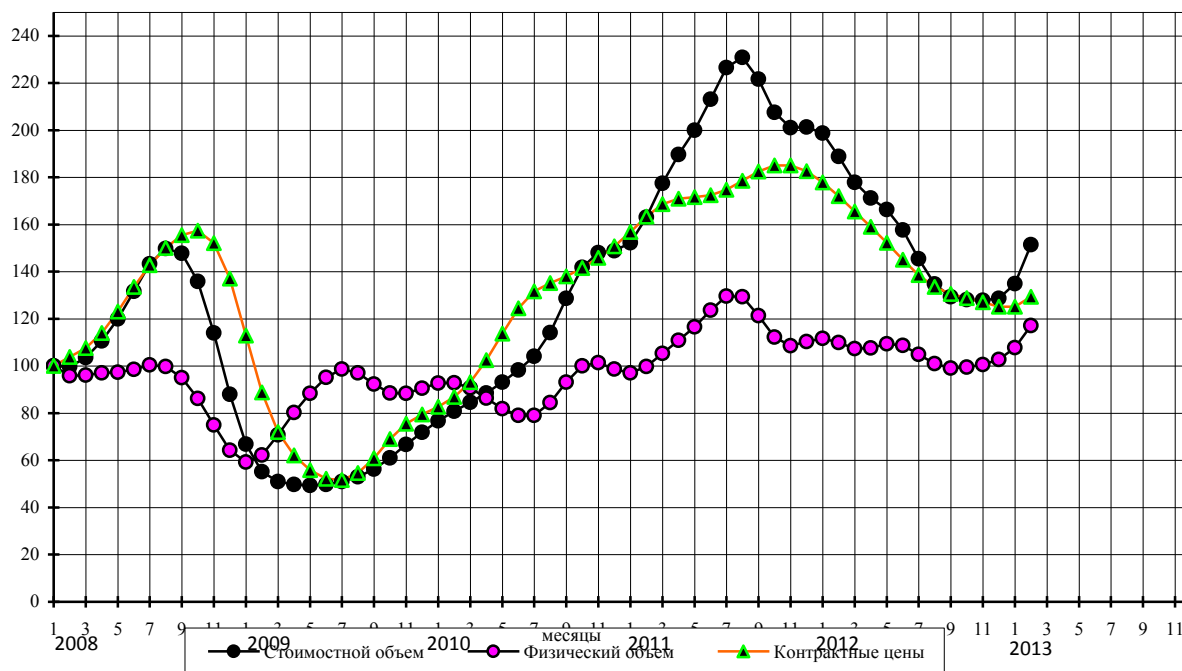
### Руды и концентраты железные

Стоимостные объемы, в % к январю 2008 г.

	Янв	Фев	Мар	Апр	Май	Июн	Июл	Авг	Сен	Окт	Ноя	Дек
2008	100	99,6	103,6	110,6	120,0	131,7	143,3	149,8	147,8	135,8	114,0	88,0
2009	66,9	55,2	51,0	49,8	49,4	49,7	51,0	53,0	56,2	61,0	66,7	71,9
2010	76,7	80,8	84,6	88,5	93,1	98,3	104,1	114,1	128,6	141,8	148,0	148,8
2011	152,3	163,1	177,5	189,7	200,0	213,1	226,5	230,9	221,6	207,6	201,1	201,3
2012	198,7	188,9	177,9	171,2	166,4	157,7	145,5	134,8	129,4	128,1	127,8	128,6
2013	134,9	151,5										

Физические объемы, в % к январю 2008 года

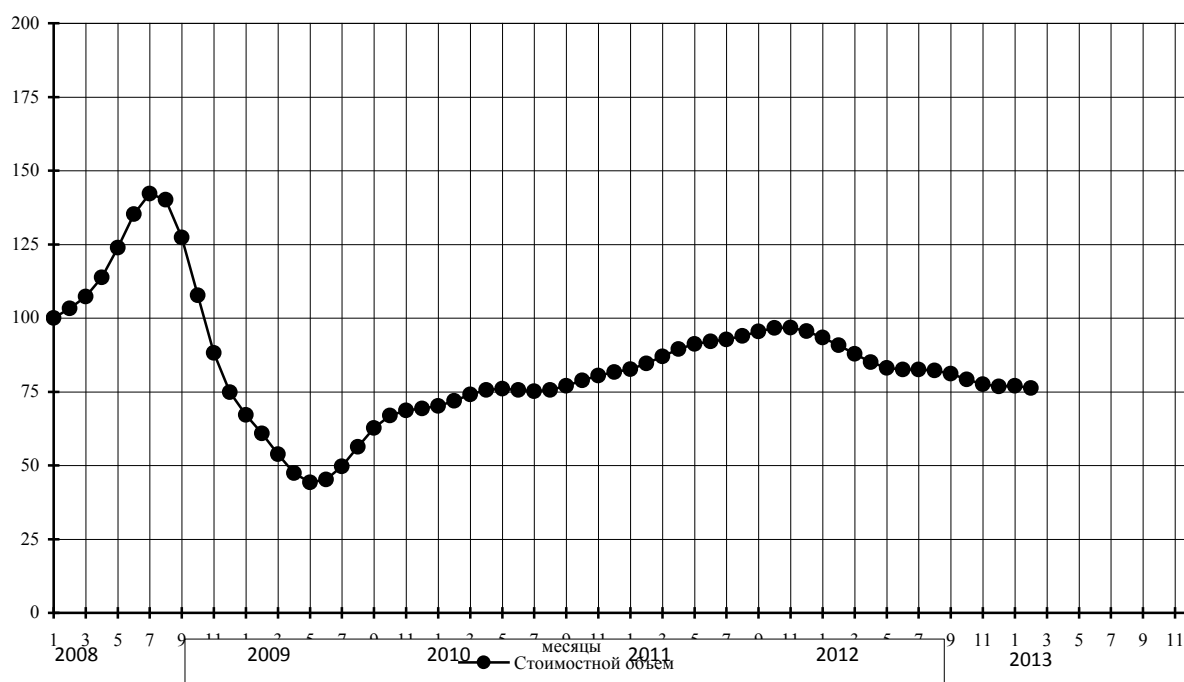
	Янв	Фев	Мар	Апр	Май	Июн	Июл	Авг	Сен	Окт	Ноя	Дек
2008	100,0	95,9	96,1	97,1	97,4	98,6	100,4	99,8	95,0	86,2	75,0	64,2
2009	59,2	62,2	70,8	80,2	88,4	95,2	98,7	97,1	92,3	88,5	88,4	90,5
2010	92,8	92,9	90,7	86,3	81,9	79,0	79,1	84,4	93,2	100,1	101,4	98,7
2011	97,1	99,8	105,3	110,9	116,6	123,7	129,6	129,3	121,4	112,2	108,6	110,3
2012	111,7	109,9	107,4	107,7	109,4	108,7	105,0	101,0	99,1	99,5	100,6	102,7
2013	107,8	117,1										



## Черные металлы

Стоимостные объемы, в % к январю 2008 г.

	Янв	Фев	Мар	Апр	Май	Июн	Июл	Авг	Сен	Окт	Ноя	Дек
2008	100	103,3	107,3	113,8	123,9	135,2	142,2	140,1	127,3	107,7	88,2	74,8
2009	67,1	60,8	53,8	47,4	44,2	45,2	49,7	56,3	62,7	66,9	68,7	69,3
2010	70,2	71,9	74,1	75,6	76,0	75,6	75,2	75,6	77,0	78,9	80,5	81,7
2011	82,7	84,6	87,0	89,5	91,2	92,1	92,7	93,9	95,4	96,6	96,7	95,5
2012	93,4	90,8	87,8	85,0	83,1	82,5	82,5	82,2	81,1	79,2	77,5	76,8
2013	77,0	76,3	0,0	0,0	0,0	0,0	0,0	0,0	0,0	0,0	0,0	0,0



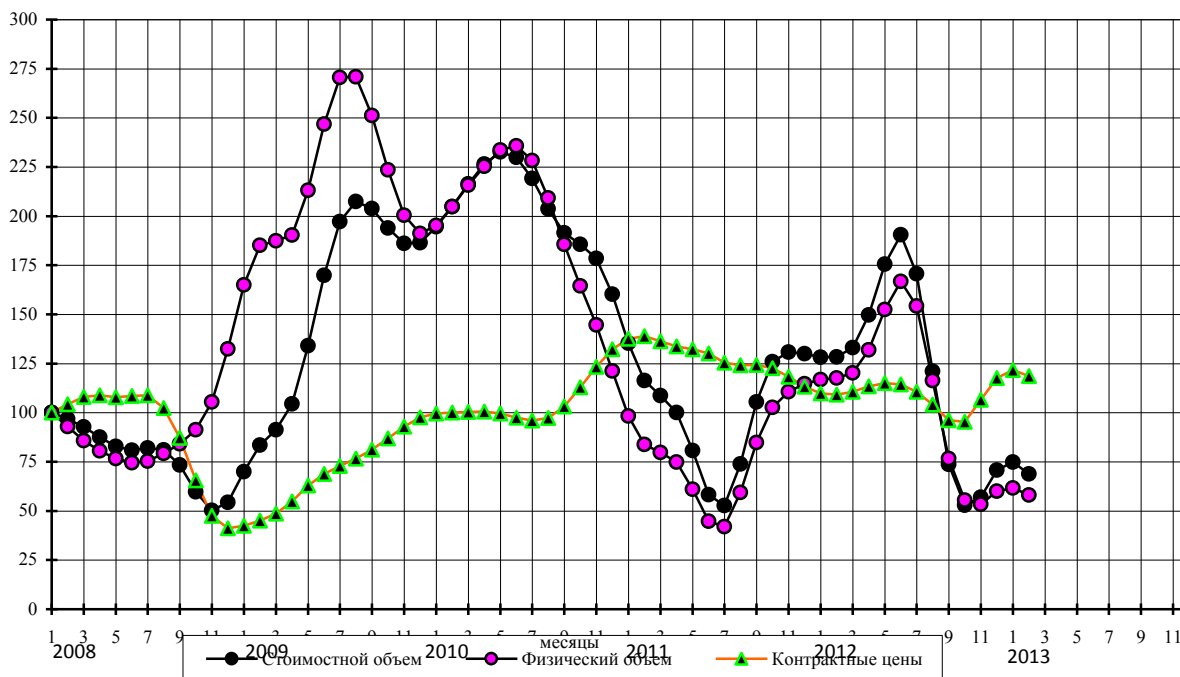
### Медь рафинированная

Стоимостные объемы, в % к январю 2008 г.

	Янв	Фев	Мар	Апр	Май	Июн	Июл	Авг	Сен	Окт	Ноя	Дек
2008	100	96,8	92,7	87,6	82,8	80,9	82,0	81,1	73,3	59,7	50,2	54,4
2009	69,9	83,5	91,2	104,5	134,1	169,9	197,2	207,4	203,9	194,0	186,1	186,5
2010	194,5	204,9	216,4	226,4	232,7	229,9	219,1	203,7	191,5	185,7	178,5	160,3
2011	135,4	116,3	108,7	100,1	80,7	58,2	52,7	73,8	105,4	126,0	130,8	130,0
2012	128,2	128,4	133,1	149,7	175,6	190,5	170,6	121,1	73,7	52,9	56,9	70,7
2013	74,9	68,8										

Физические объемы, в % к январю 2008 года

	Янв	Фев	Мар	Апр	Май	Июн	Июл	Авг	Сен	Окт	Ноя	Дек
2008	100,0	92,9	85,8	80,5	76,7	74,5	75,4	79,2	84,1	91,3	105,5	132,4
2009	165,0	185,2	187,5	190,4	213,2	246,8	270,5	270,9	251,2	223,5	200,4	191,1
2010	195,2	204,9	215,8	225,3	233,6	235,7	228,2	209,2	185,7	164,5	144,7	121,2
2011	98,3	83,8	79,7	74,9	61,0	44,7	42,0	59,4	84,8	102,7	110,6	114,7
2012	116,8	117,7	120,3	132,0	152,5	166,7	154,3	116,4	76,7	55,5	53,4	60,0
2013	61,6	58,1										



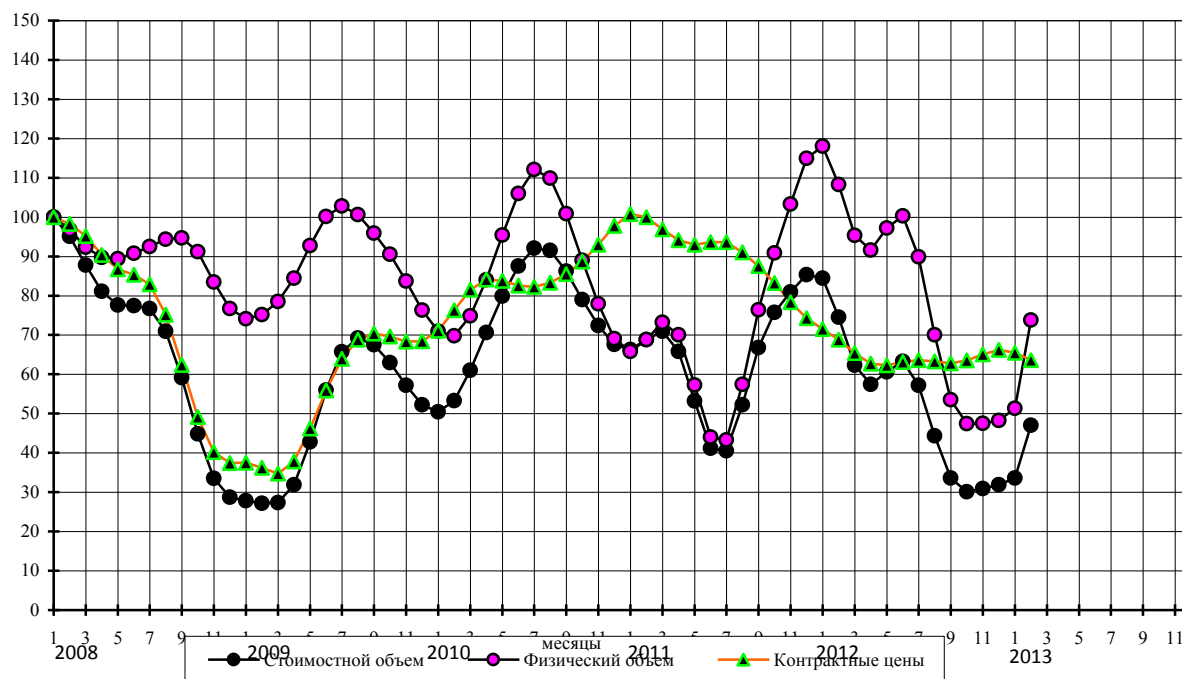
### Никель необработанный

Стоимостные объемы, в % к январю 2008 г.

	Янв	Фев	Мар	Апр	Май	Июн	Июл	Авг	Сен	Окт	Ноя	Дек
2008	100	95,1	87,8	81,1	77,6	77,4	76,7	70,9	59,1	44,8	33,5	28,7
2009	27,8	27,2	27,3	31,9	42,8	56,0	65,7	69,2	67,5	63,0	57,2	52,2
2010	50,4	53,3	61,0	70,6	79,9	87,5	92,1	91,5	86,2	79,0	72,4	67,6
2011	66,3	68,8	70,9	65,8	53,2	41,2	40,5	52,2	66,8	75,7	80,9	85,3
2012	84,4	74,5	62,3	57,4	60,6	63,3	57,2	44,3	33,6	30,1	30,9	31,9
2013	33,6	47,0										

Физические объемы, в % к январю 2008 года

	Янв	Фев	Мар	Апр	Май	Июн	Июл	Авг	Сен	Окт	Ноя	Дек
2008	100,0	96,8	92,3	89,7	89,4	90,8	92,5	94,4	94,7	91,2	83,5	76,7
2009	74,1	75,2	78,5	84,4	92,7	100,1	102,8	100,6	95,9	90,5	83,7	76,3
2010	70,9	69,8	74,8	84,0	95,4	106,0	112,1	109,9	100,9	89,0	77,9	69,1
2011	65,8	68,8	73,2	70,0	57,3	44,0	43,3	57,4	76,4	90,9	103,3	114,9
2012	118,0	108,3	95,3	91,6	97,2	100,3	89,9	70,0	53,5	47,4	47,5	48,2
2013	51,3	73,8										



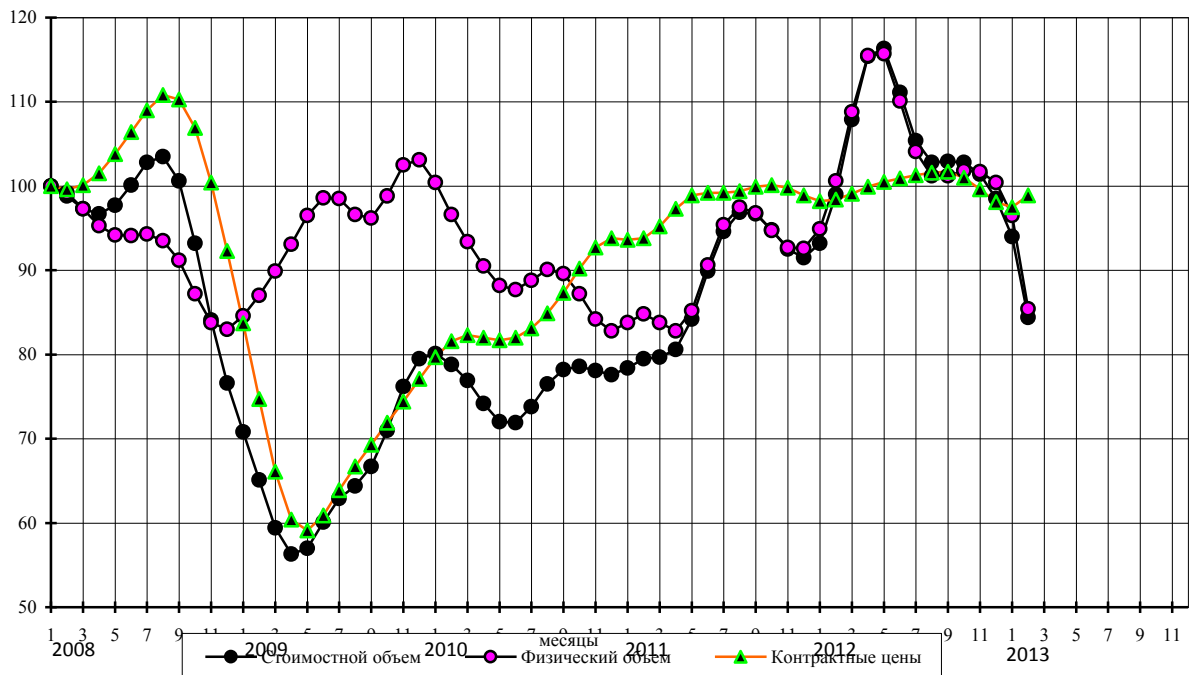
### Алюминий необработанный

Стоимостные объемы, в % к январю 2008 г.

	Янв	Фев	Мар	Апр	Май	Июн	Июл	Авг	Сен	Окт	Ноя	Дек
2008	100	98,8	97,3	96,7	97,7	100,1	102,8	103,5	100,6	93,2	84,1	76,6
2009	70,8	65,1	59,4	56,3	57,0	60,1	62,9	64,4	66,7	71,0	76,2	79,5
2010	80,1	78,8	76,9	74,2	72,0	71,9	73,8	76,5	78,2	78,6	78,1	77,6
2011	78,4	79,5	79,7	80,6	84,2	89,9	94,6	96,9	96,7	94,8	92,5	91,5
2012	93,2	99,0	107,9	115,4	116,3	111,1	105,4	102,8	102,9	102,8	101,4	98,5
2013	94,0	84,4										

Физические объемы, в % к январю 2008 года

	Янв	Фев	Мар	Апр	Май	Июн	Июл	Авг	Сен	Окт	Ноя	Дек
2008	100,0	99,2	97,3	95,3	94,2	94,1	94,3	93,5	91,2	87,2	83,8	83,0
2009	84,6	87,0	89,9	93,1	96,5	98,6	98,5	96,6	96,2	98,8	102,5	103,1
2010	100,4	96,6	93,4	90,5	88,2	87,7	88,8	90,1	89,6	87,2	84,2	82,8
2011	83,8	84,8	83,8	82,8	85,2	90,6	95,4	97,5	96,8	94,7	92,7	92,6
2012	94,9	100,6	108,8	115,5	115,7	110,1	104,1	101,2	101,2	101,8	101,7	100,4
2013	96,5	85,4										

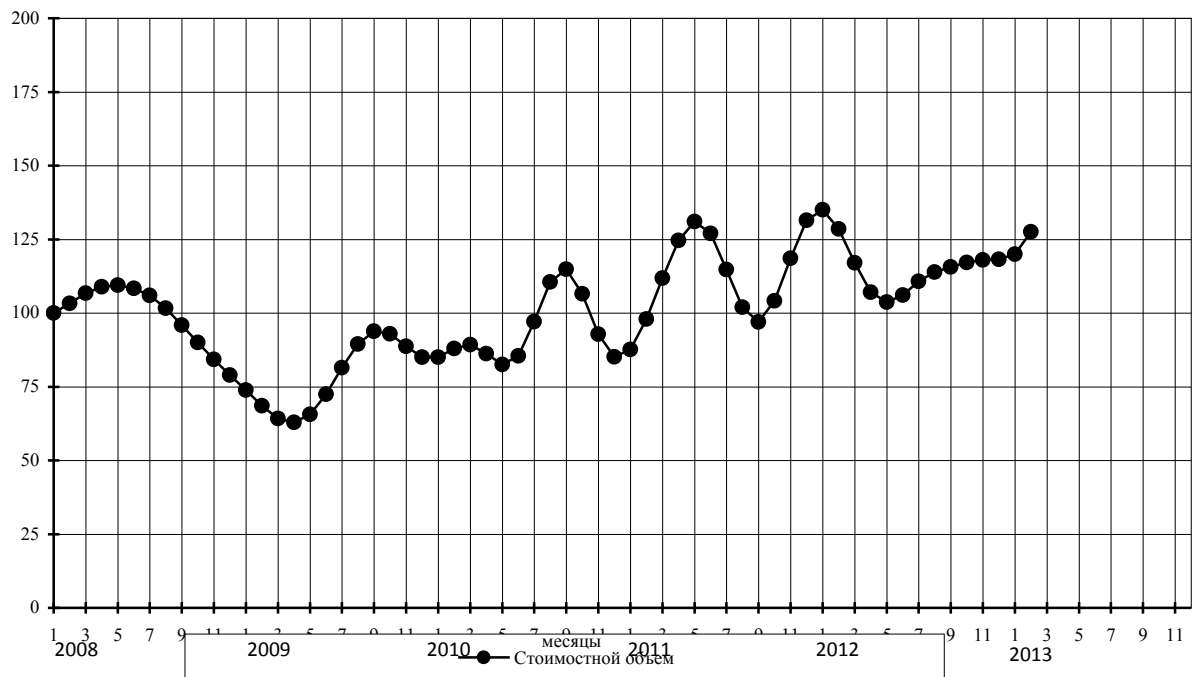




### Машины, оборудование и транспортные средства

Стоимостные объемы, в % к январю 2008 г.

	Янв	Фев	Мар	Апр	Май	Июн	Июл	Авг	Сен	Окт	Ноя	Дек
2008	100	103,3	106,7	108,9	109,4	108,3	106,0	101,6	95,9	90,0	84,3	79,0
2009	73,9	68,5	64,2	62,9	65,6	72,4	81,5	89,5	93,8	93,0	88,7	85,0
2010	85,0	88,0	89,3	86,2	82,5	85,5	97,1	110,5	114,9	106,5	92,8	85,1
2011	87,6	97,9	111,8	124,6	131,0	127,0	114,7	102,0	97,0	104,1	118,6	131,4
2012	135,0	128,5	117,0	107,1	103,7	106,1	110,7	113,9	115,6	117,1	118,0	118,2
2013	120,0	127,5										



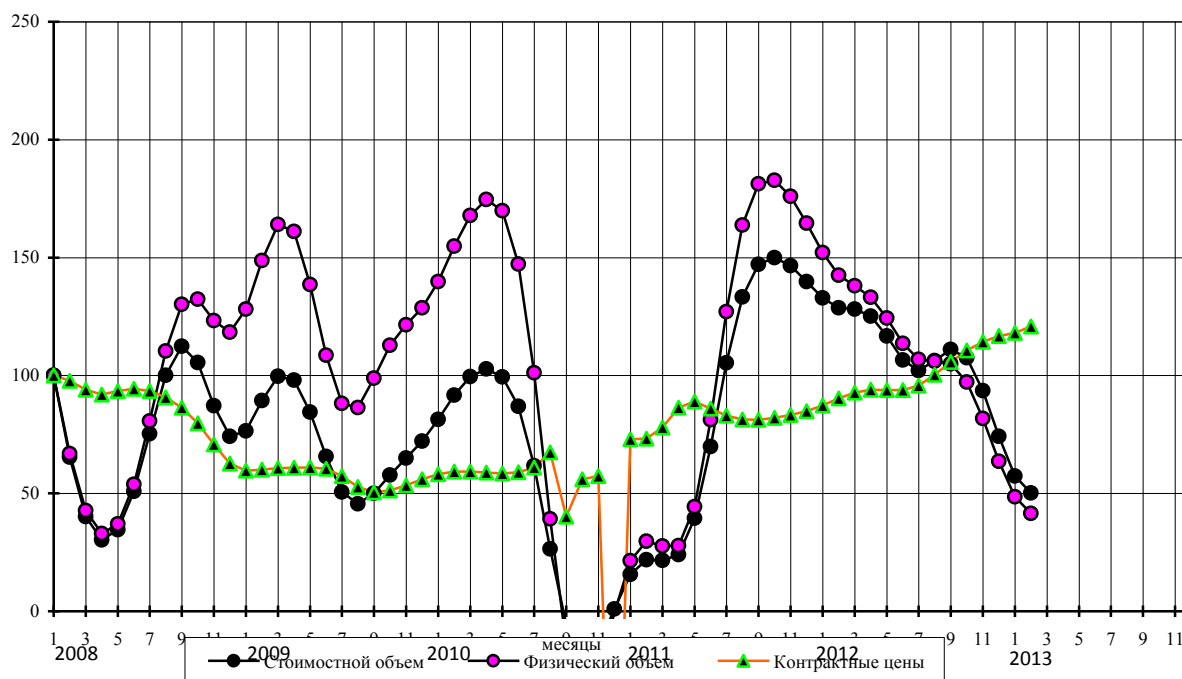
### Пшеница и меслин

Стоимостные объемы, в % к январю 2008 г.

	Янв	Фев	Мар	Апр	Май	Июн	Июл	Авг	Сен	Окт	Ноя	Дек
2008	100	65,3	40,1	30,3	34,6	50,8	75,3	100,0	112,4	105,5	87,2	74,2
2009	76,4	89,3	99,6	98,0	84,4	65,6	50,6	45,5	50,0	57,8	64,9	72,1
2010	81,3	91,7	99,5	102,7	99,4	86,9	61,7	26,4	-5,7	-20,4	-15,0	0,9
2011	15,6	21,8	21,5	24,0	39,5	69,8	105,4	133,3	147,1	150,0	146,6	139,8
2012	132,8	128,7	128,1	125,1	116,7	106,5	102,1	106,3	111,1	107,5	93,6	74,2
2013	57,3	50,1										

Физические объемы, в % к январю 2008 года

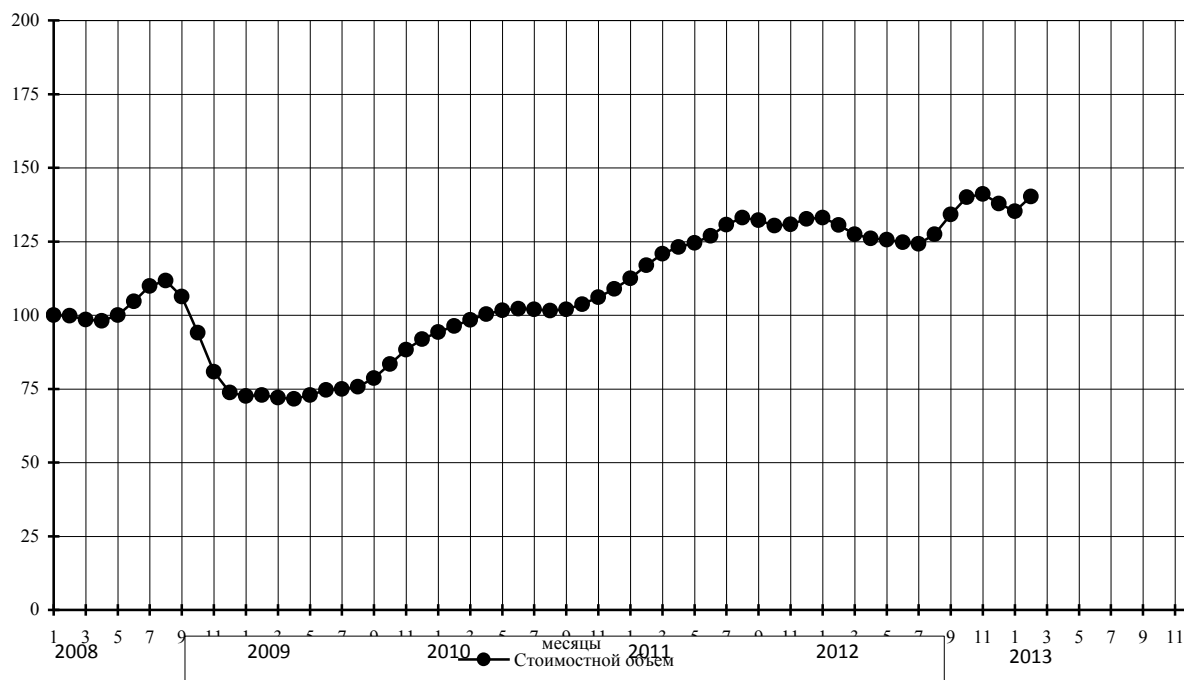
	Янв	Фев	Мар	Апр	Май	Июн	Июл	Авг	Сен	Окт	Ноя	Дек
2008	100,0	66,8	42,7	33,0	37,0	53,8	80,6	110,3	130,2	132,3	123,2	118,3
2009	128,1	148,7	164,1	161,0	138,5	108,6	88,1	86,3	98,9	112,8	121,5	128,6
2010	139,8	154,8	167,9	174,6	169,9	147,2	101,2	39,2	-14,1	-36,4	-26,2	-0,7
2011	21,4	29,7	27,6	27,8	44,4	81,2	127,0	163,8	181,2	182,8	176,0	164,6
2012	152,1	142,5	138,0	133,1	124,3	113,6	106,8	106,0	105,0	97,2	81,8	63,6
2013	48,5	41,5										



### Прочий экспорт

Стоимостные объемы, в % к январю 2008 г.

	Янв	Фев	Мар	Апр	Май	Июн	Июл	Авг	Сен	Окт	Ноя	Дек
2008	100	99,8	98,5	98,0	100,0	104,7	109,9	111,7	106,3	94,0	80,8	73,7
2009	72,6	72,9	72,0	71,6	72,9	74,6	75,0	75,7	78,6	83,4	88,3	91,9
2010	94,3	96,3	98,4	100,3	101,6	102,2	102,0	101,5	102,0	103,7	106,1	108,9
2011	112,5	116,9	120,8	123,1	124,5	126,9	130,7	133,1	132,2	130,4	130,8	132,7
2012	133,1	130,6	127,4	126,0	125,6	124,7	124,2	127,4	134,2	140,0	141,1	137,8
2013	135,2	140,2										



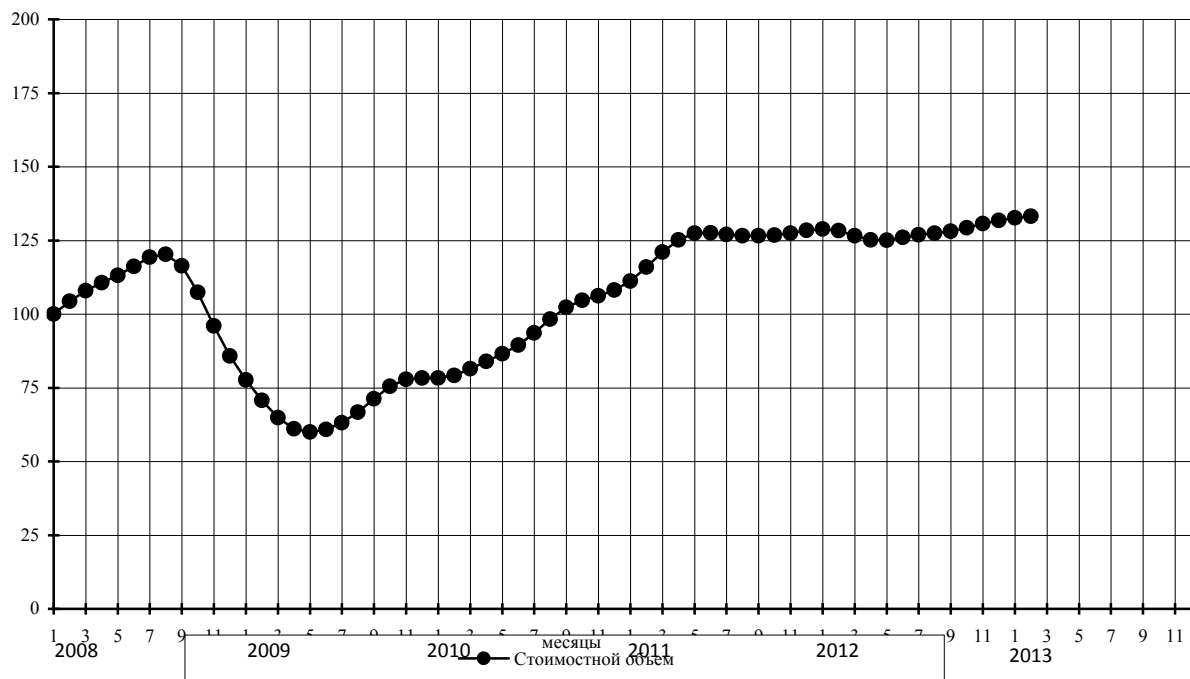
## Приложение 6.

Помесячные изменения импорта товаров (сезонно скорректированные данные) с января 1995 года по февраль 2013 года (в % к январю 2008 года) (таблицы и графики)

## Импорт товаров (стоимостные объемы)

Стоимостные объемы, в % к январю 2008 г.

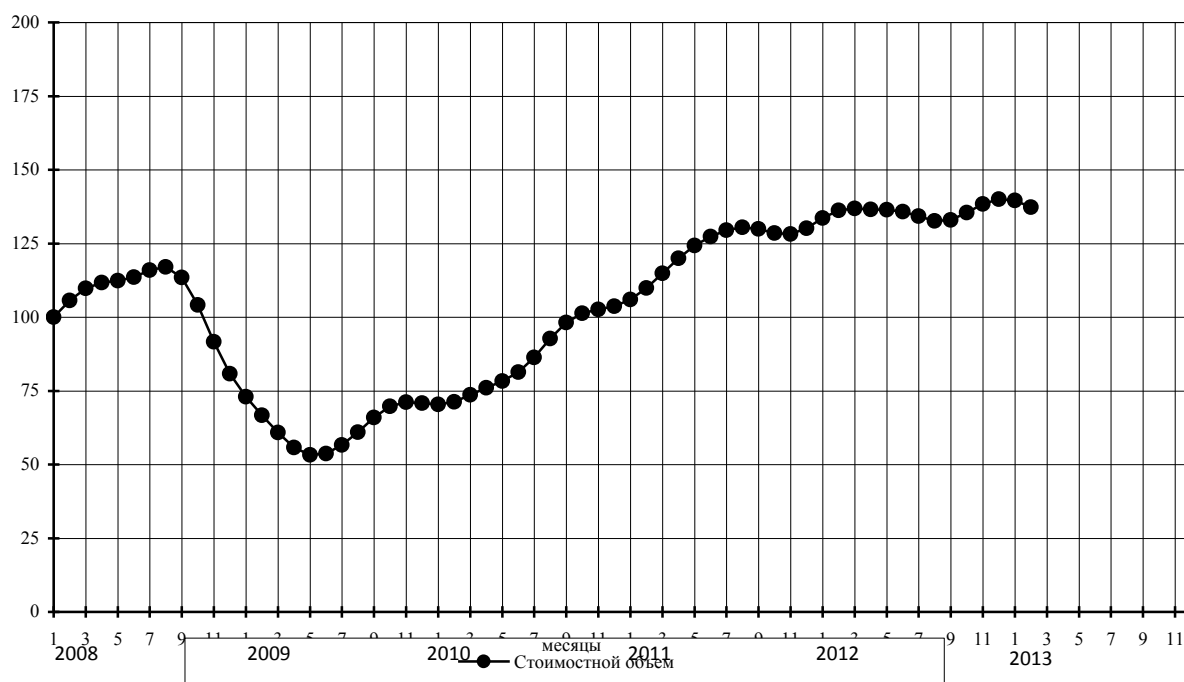
	Янв	Фев	Мар	Апр	Май	Июн	Июл	Авг	Сен	Окт	Ноя	Дек
2008	100	104,3	107,9	110,6	113,1	116,2	119,3	120,3	116,4	107,4	96,0	85,8
2009	77,7	70,7	64,9	61,1	60,0	60,9	63,1	66,7	71,3	75,5	77,9	78,3
2010	78,3	79,2	81,4	84,0	86,5	89,5	93,6	98,3	102,3	104,7	106,2	108,1
2011	111,2	115,9	121,0	125,2	127,4	127,6	127,0	126,6	126,6	126,8	127,4	128,4
2012	128,9	128,3	126,6	125,2	125,1	126,0	126,9	127,4	128,1	129,3	130,7	131,8
2013	132,7	133,2										



## Машины, оборудование и транспортные средства (без легковых автомобилей)

Стоимостные объемы, в % к январю 2008 г.

	Янв	Фев	Мар	Апр	Май	Июн	Июл	Авг	Сен	Окт	Ноя	Дек
2008	100	105,6	109,8	111,7	112,4	113,6	115,9	117,0	113,5	104,1	91,7	80,8
2009	73,0	66,7	60,8	55,8	53,3	53,7	56,6	61,0	65,9	69,7	71,1	70,8
2010	70,4	71,3	73,6	76,0	78,3	81,3	86,3	92,7	98,2	101,3	102,6	103,7
2011	106,0	109,9	114,9	120,0	124,3	127,3	129,5	130,5	129,9	128,5	128,2	130,2
2012	133,6	136,2	136,9	136,6	136,4	135,8	134,3	132,7	133,0	135,5	138,4	140,0
2013	139,6	137,3										



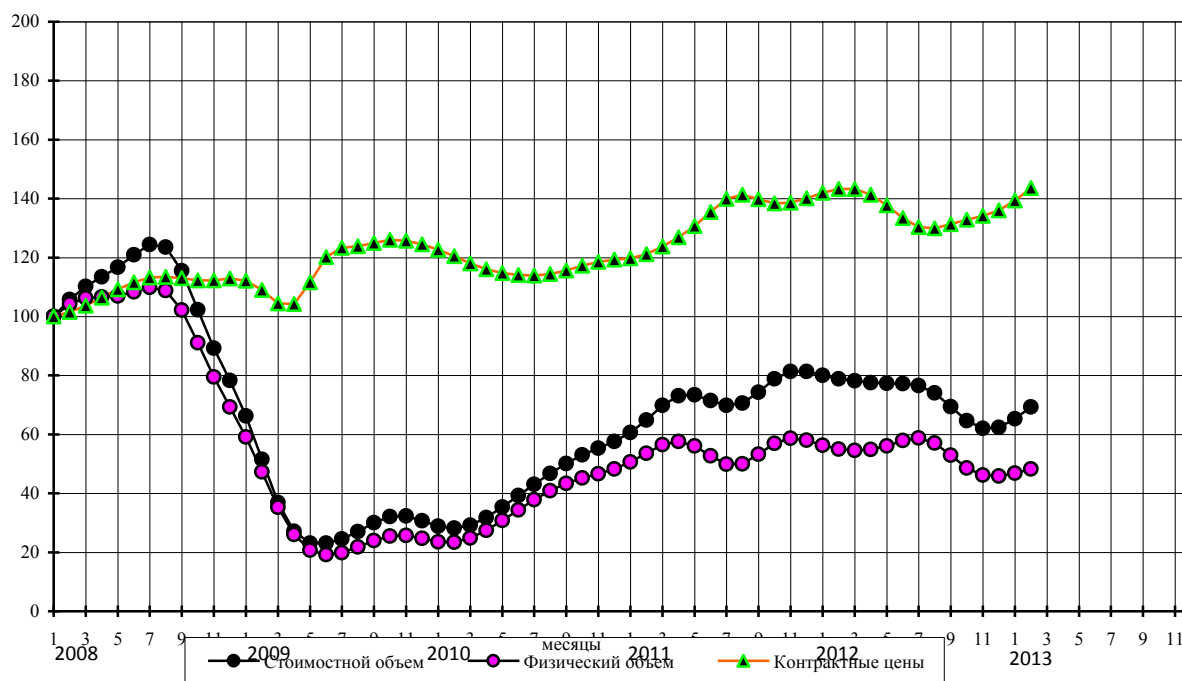
### Автомобили легковые

Стоимостные объемы, в % к январю 2008 г.

	Янв	Фев	Мар	Апр	Май	Июн	Июл	Авг	Сен	Окт	Ноя	Дек
2008	100,0	105,8	110,2	113,4	116,7	120,9	124,4	123,5	115,5	102,3	89,3	78,3
2009	66,3	51,5	36,9	27,1	23,1	23,1	24,5	27,0	30,0	32,1	32,3	30,7
2010	28,9	28,2	29,2	31,8	35,4	39,3	43,1	46,8	50,1	53,0	55,3	57,6
2011	60,6	64,9	69,9	73,1	73,4	71,5	69,8	70,6	74,3	78,8	81,3	81,3
2012	80,0	78,9	78,2	77,6	77,3	77,2	76,6	74,1	69,4	64,6	62,0	62,4
2013	65,3	69,3										

Физические объемы, в % к январю 2008 года

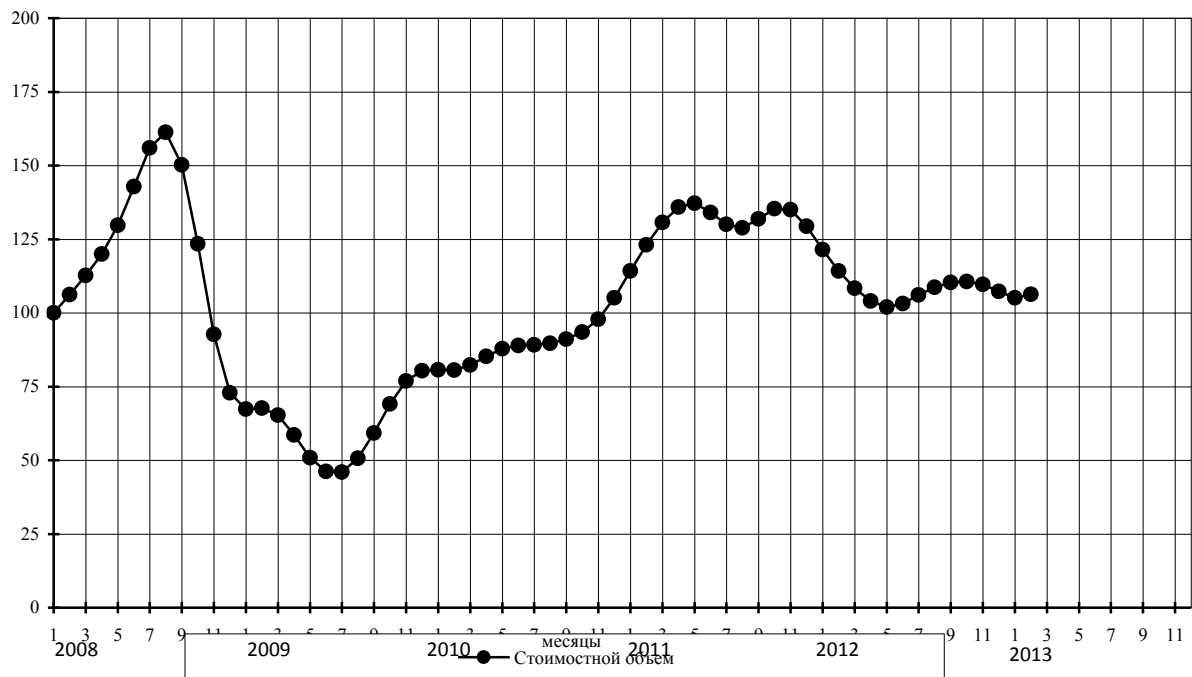
	Янв	Фев	Мар	Апр	Май	Июн	Июл	Авг	Сен	Окт	Ноя	Дек
2008	100,0	104,2	106,3	106,6	106,9	108,3	109,9	108,8	102,2	91,1	79,5	69,3
2009	59,1	47,3	35,3	26,0	20,7	19,2	19,9	21,8	24,0	25,5	25,7	24,7
2010	23,5	23,4	24,8	27,4	30,8	34,4	37,8	40,9	43,4	45,2	46,6	48,3
2011	50,6	53,6	56,5	57,6	56,1	52,7	49,9	50,0	53,2	56,9	58,7	58,0
2012	56,3	55,0	54,6	54,9	56,1	57,9	58,8	57,0	52,9	48,6	46,2	45,9
2013	46,9	48,3										



### Черные металлы

Стоимостные объемы, в % к январю 2008 г.

	Янв	Фев	Мар	Апр	Май	Июн	Июл	Авг	Сен	Окт	Ноя	Дек
2008	100	106,2	112,7	120,0	129,7	142,8	156,0	161,3	150,2	123,4	92,7	72,9
2009	67,4	67,7	65,3	58,6	50,9	46,2	46,0	50,7	59,2	69,1	76,9	80,4
2010	80,7	80,6	82,3	85,3	87,8	88,9	89,1	89,7	91,1	93,5	97,8	105,1
2011	114,2	123,1	130,7	135,9	137,2	134,1	130,0	128,9	131,9	135,4	135,0	129,4
2012	121,5	114,2	108,3	104,0	102,0	103,1	106,1	108,7	110,3	110,6	109,6	107,3
2013	105,1	106,3										



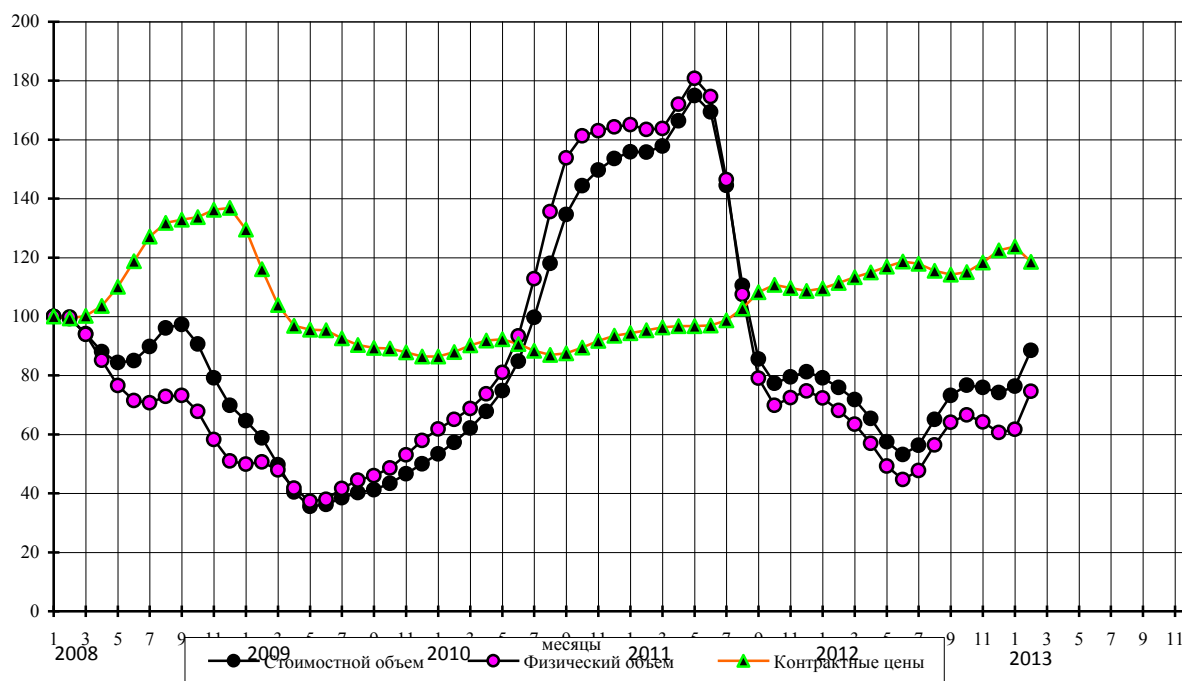
### Трубы стальные

Стоимостные объемы, в % к январю 2008 г.

	Янв	Фев	Мар	Апр	Май	Июн	Июл	Авг	Сен	Окт	Ноя	Дек
2008	100	99,2	94,1	88,1	84,4	85,0	89,8	96,1	97,3	90,7	79,2	69,9
2009	64,6	58,8	49,7	40,5	35,6	36,2	38,5	40,2	41,2	43,4	46,6	50,0
2010	53,4	57,3	62,1	67,8	74,8	84,8	99,7	118,0	134,6	144,4	149,7	153,6
2011	155,9	155,7	157,8	166,4	174,9	169,4	144,5	110,5	85,6	77,3	79,5	81,2
2012	79,2	75,9	71,8	65,4	57,5	53,1	56,3	65,1	73,2	76,7	75,9	74,2
2013	76,4	88,5										

Физические объемы, в % к январю 2008 года

	Янв	Фев	Мар	Апр	Май	Июн	Июл	Авг	Сен	Окт	Ноя	Дек
2008	100,0	99,8	93,9	85,1	76,6	71,5	70,7	72,9	73,2	67,8	58,2	51,0
2009	49,9	50,6	47,9	41,8	37,3	38,0	41,6	44,5	46,0	48,6	53,0	57,9
2010	61,8	65,1	68,8	73,8	81,0	93,4	112,8	135,6	153,8	161,3	163,0	164,3
2011	165,1	163,4	163,8	172,0	180,8	174,6	146,4	107,5	79,1	69,8	72,5	74,7
2012	72,3	68,1	63,4	56,9	49,2	44,7	47,7	56,4	64,1	66,6	64,2	60,6
2013	61,7	74,6										





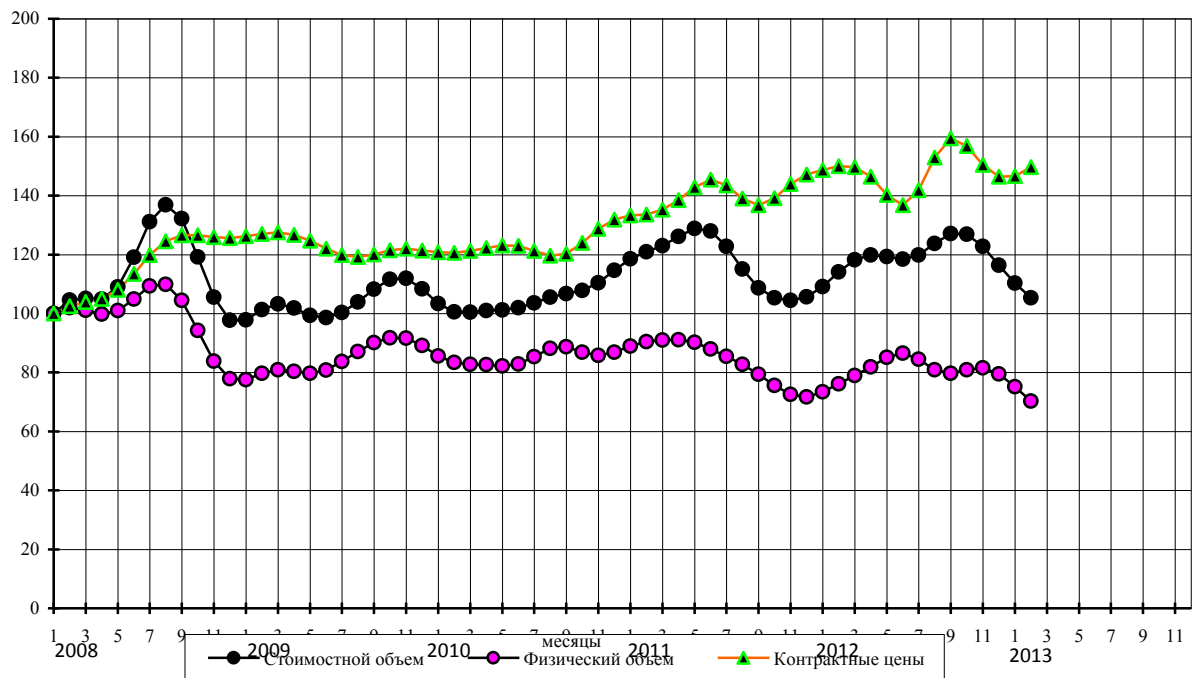
### Мясо свежее и мороженое (без мяса птицы)

Стоимостные объемы, в % к январю 2008 г.

	Янв	Фев	Мар	Апр	Май	Июн	Июл	Авг	Сен	Окт	Ноя	Дек
2008	100	104,6	105,1	104,9	109,0	119,1	131,1	136,9	132,2	119,2	105,5	97,7
2009	97,8	101,3	103,2	101,8	99,4	98,6	100,3	103,9	108,2	111,6	111,9	108,3
2010	103,4	100,5	100,4	101,0	101,2	102,0	103,6	105,5	106,7	107,8	110,4	114,6
2011	118,5	120,9	123,0	126,1	128,8	128,0	122,8	115,1	108,7	105,3	104,4	105,6
2012	109,1	114,1	118,2	119,8	119,3	118,4	119,9	123,7	127,1	126,9	122,8	116,4
2013	110,3	105,3										

Физические объемы, в % к январю 2008 года

	Янв	Фев	Мар	Апр	Май	Июн	Июл	Авг	Сен	Окт	Ноя	Дек
2008	100,0	102,0	101,1	99,8	101,0	104,9	109,3	109,9	104,4	94,2	83,8	77,9
2009	77,5	79,7	80,9	80,4	79,7	80,8	83,7	87,1	90,1	91,8	91,7	89,2
2010	85,6	83,4	82,8	82,6	82,2	82,9	85,4	88,2	88,7	86,9	85,8	86,9
2011	88,9	90,5	91,0	91,1	90,2	88,0	85,5	82,8	79,4	75,6	72,6	71,7
2012	73,4	76,1	79,0	81,9	85,1	86,6	84,5	80,9	79,7	80,9	81,6	79,5
2013	75,2	70,3										



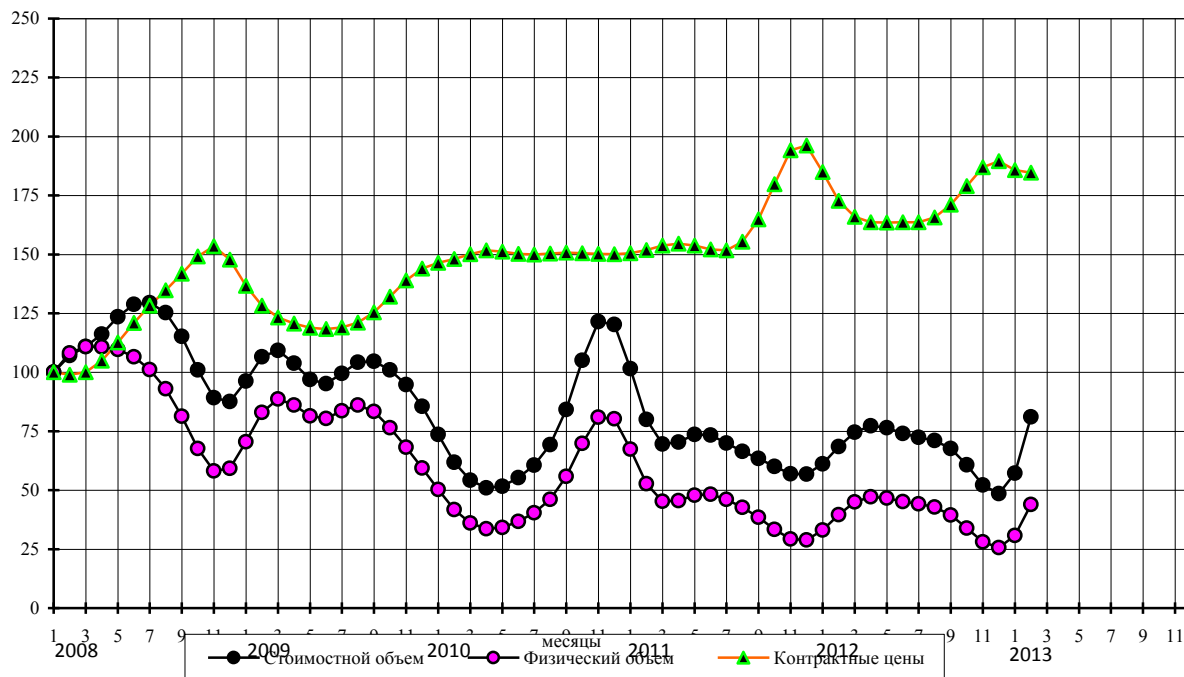
### Мясо птицы свежее и мороженое

Стоимостные объемы, в % к январю 2008 г.

	Янв	Фев	Мар	Апр	Май	Июн	Июл	Авг	Сен	Окт	Ноя	Дек
2008	100	107,1	110,9	116,2	123,5	128,8	129,5	125,3	115,2	101,0	89,2	87,6
2009	96,3	106,5	109,3	103,9	96,9	95,2	99,5	104,3	104,6	101,0	94,8	85,6
2010	73,6	61,8	54,2	51,0	51,7	55,3	60,6	69,3	84,2	105,1	121,5	120,3
2011	101,5	80,0	69,6	70,4	73,6	73,4	69,9	66,4	63,5	60,1	57,0	56,8
2012	61,1	68,4	74,6	77,3	76,4	74,0	72,4	71,1	67,7	60,7	52,2	48,5
2013	57,2	81,1										

Физические объемы, в % к январю 2008 года

	Янв	Фев	Мар	Апр	Май	Июн	Июл	Авг	Сен	Окт	Ноя	Дек
2008	100,0	108,2	110,9	110,8	109,7	106,6	101,1	93,0	81,3	67,7	58,1	59,3
2009	70,5	83,0	88,6	86,1	81,5	80,4	83,6	86,1	83,4	76,5	68,2	59,4
2010	50,3	41,8	36,1	33,6	34,2	36,8	40,4	46,1	55,9	69,8	80,9	80,2
2011	67,4	52,7	45,3	45,5	47,9	48,3	46,1	42,7	38,5	33,4	29,3	28,9
2012	33,1	39,6	45,0	47,2	46,7	45,2	44,2	42,9	39,5	33,9	28,0	25,6
2013	30,8	43,9										



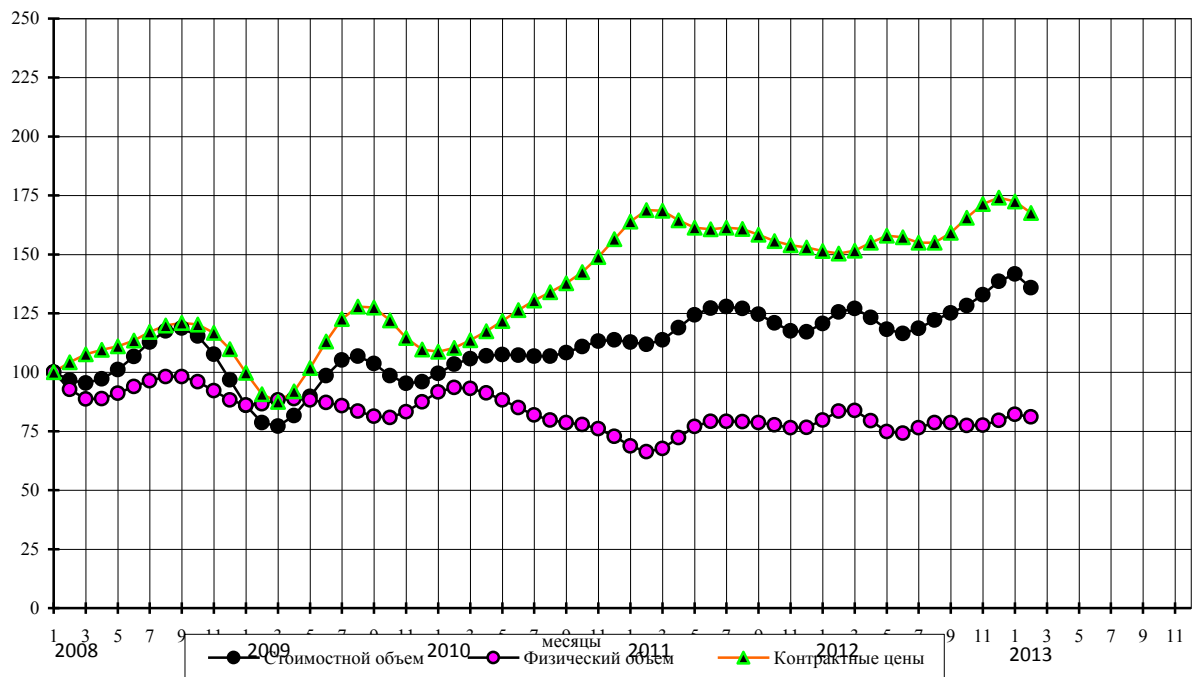
### Рыба свежая и мороженая

Стоимостные объемы, в % к январю 2008 г.

	Янв	Фев	Мар	Апр	Май	Июн	Июл	Авг	Сен	Окт	Ноя	Дек
2008	100	96,6	95,5	97,2	101,1	106,7	112,8	117,6	118,8	115,4	107,6	96,8
2009	85,9	78,6	77,2	81,6	89,7	98,6	105,2	106,8	103,7	98,6	95,3	96,0
2010	99,5	103,4	105,8	107,0	107,5	107,3	106,9	106,9	108,3	110,9	113,2	113,8
2011	112,8	111,9	113,8	118,9	124,3	127,2	127,8	127,0	124,6	121,0	117,6	117,2
2012	120,6	125,5	127,0	123,2	118,2	116,5	118,6	122,1	125,1	128,2	132,8	138,5
2013	141,7	135,9										

Физические объемы, в % к январю 2008 года

	Янв	Фев	Мар	Апр	Май	Июн	Июл	Авг	Сен	Окт	Ноя	Дек
2008	100,0	92,7	88,6	88,8	91,1	94,0	96,4	98,1	98,2	96,0	92,2	88,2
2009	86,1	86,6	88,2	88,8	88,2	87,2	85,8	83,5	81,3	80,8	83,2	87,5
2010	91,6	93,6	93,2	91,2	88,3	85,0	81,9	79,7	78,6	77,8	76,0	72,8
2011	68,8	66,3	67,6	72,3	77,0	79,2	79,2	79,0	78,7	77,7	76,4	76,6
2012	79,7	83,5	83,8	79,5	74,9	74,1	76,5	78,7	78,7	77,4	77,5	79,6
2013	82,2	81,1										



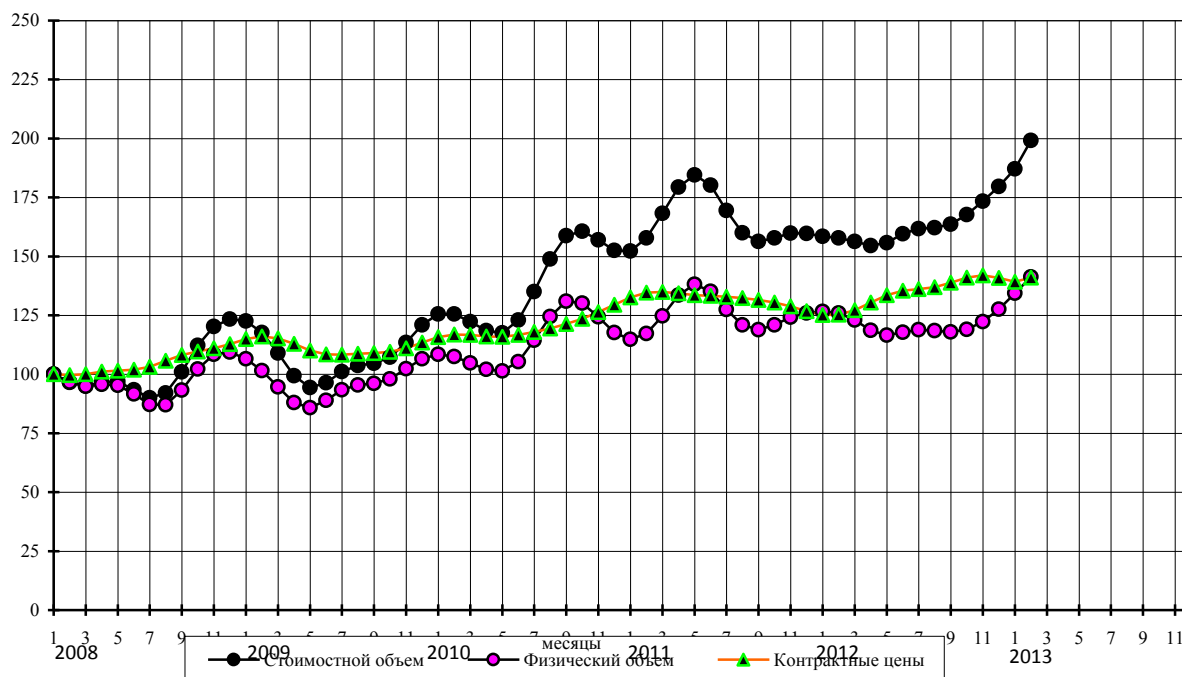
### Цитрусовые плоды

Стоимостные объемы, в % к январю 2008 г.

	Янв	Фев	Мар	Апр	Май	Июн	Июл	Авг	Сен	Окт	Ноя	Дек
2008	100	96,5	95,0	96,7	96,9	93,4	90,0	92,0	101,0	112,2	120,3	123,4
2009	122,5	117,7	109,0	99,4	94,4	96,4	101,2	103,7	104,7	107,3	113,5	121,0
2010	125,6	125,6	122,3	118,5	117,6	122,9	135,0	148,9	158,7	160,7	157,0	152,5
2011	152,2	157,8	168,3	179,4	184,5	180,2	169,5	160,0	156,3	157,8	159,9	159,7
2012	158,5	157,8	156,3	154,6	155,8	159,6	161,8	162,2	163,6	167,7	173,4	179,6
2013	187,1	199,2										

Физические объемы, в % к январю 2008 года

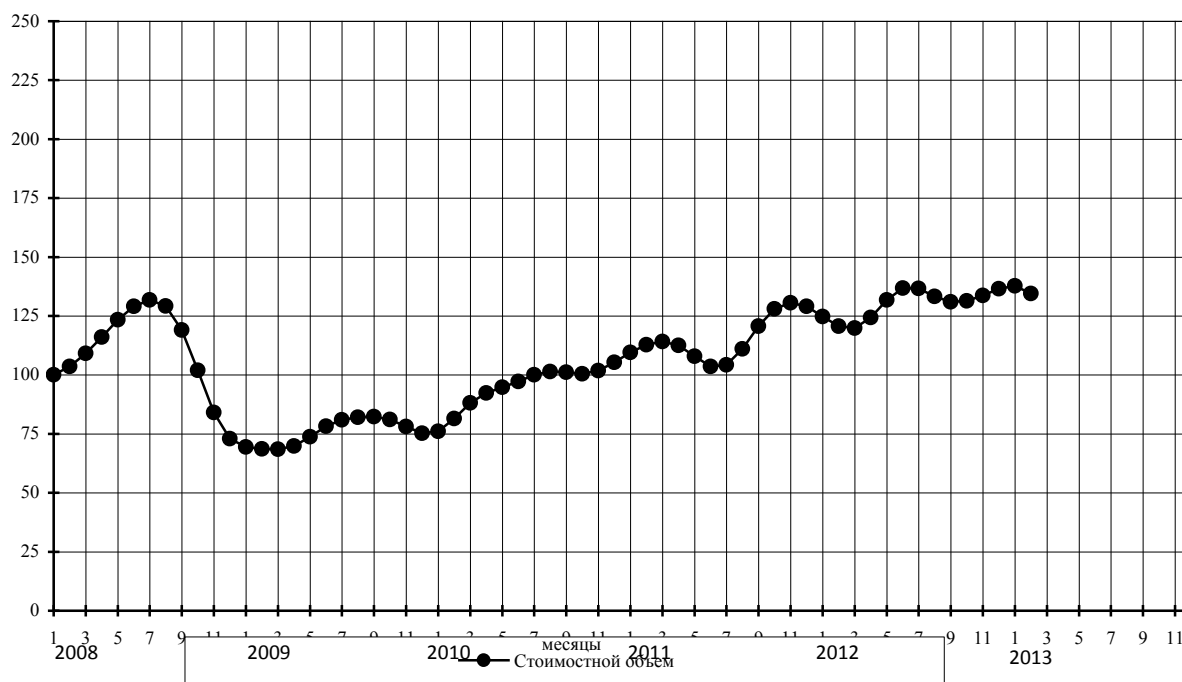
	Янв	Фев	Мар	Апр	Май	Июн	Июл	Авг	Сен	Окт	Ноя	Дек
2008	100,0	96,7	94,9	95,7	95,3	91,6	87,2	87,0	93,3	102,2	108,4	109,4
2009	106,6	101,5	94,6	88,0	85,8	88,9	93,4	95,4	96,1	98,0	102,3	106,5
2010	108,4	107,5	104,8	102,1	101,4	105,3	114,4	124,5	130,9	130,2	124,3	117,7
2011	114,8	117,3	124,7	133,6	138,1	135,2	127,5	120,9	118,9	121,0	124,2	126,0
2012	126,6	125,9	122,9	118,6	116,6	117,8	118,9	118,5	117,9	119,0	122,3	127,6
2013	134,4	141,3										



### Алкобольные и безалкогольные напитки

Стоимостные объемы, в % к январю 2008 г.

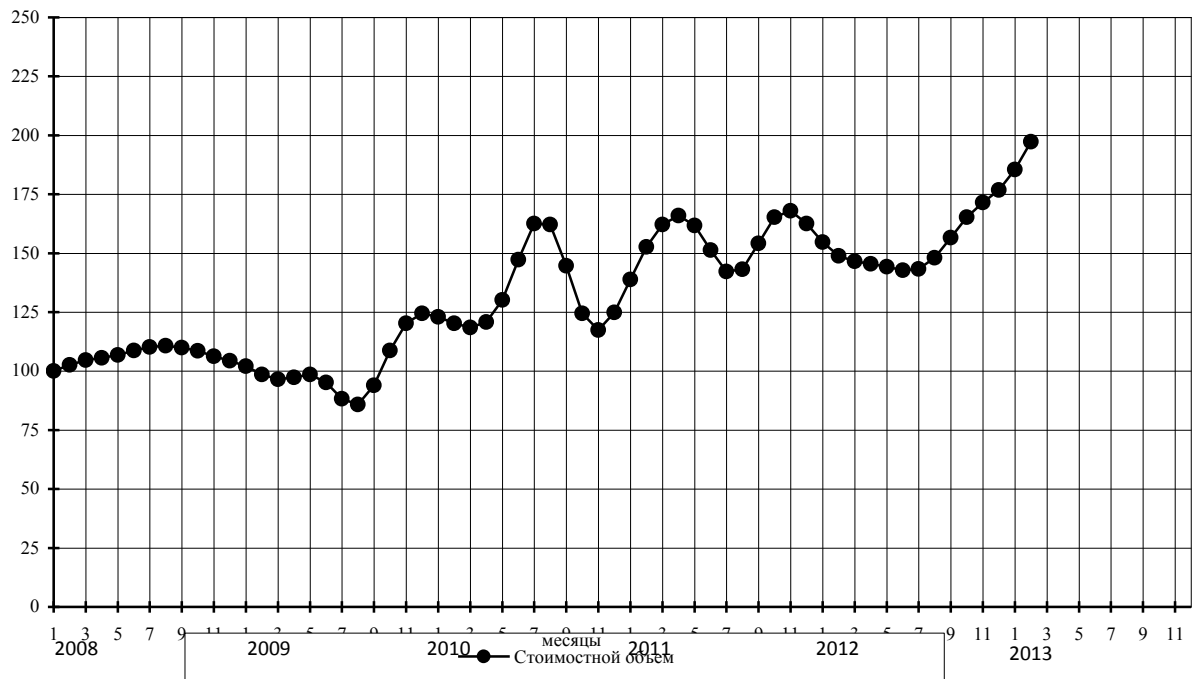
	Янв	Фев	Мар	Апр	Май	Июн	Июл	Авг	Сен	Окт	Ноя	Дек
2008	100	103,6	109,1	116,1	123,4	129,1	131,8	129,2	119,1	102,0	84,1	72,9
2009	69,4	68,6	68,4	69,8	73,8	78,2	80,9	82,0	82,3	81,1	78,1	75,3
2010	76,1	81,5	88,1	92,3	94,7	97,2	100,0	101,4	101,1	100,5	101,8	105,3
2011	109,5	112,8	114,2	112,5	107,9	103,6	104,3	111,1	120,6	128,0	130,6	129,0
2012	124,7	120,6	119,8	124,3	131,8	136,8	136,6	133,3	131,0	131,4	133,7	136,5
2013	137,8	134,5	0,0	0,0	0,0	0,0	0,0	0,0	0,0	0,0	0,0	0,0



### Лекарственные средства

Стоимостные объемы, в % к январю 2008 г.

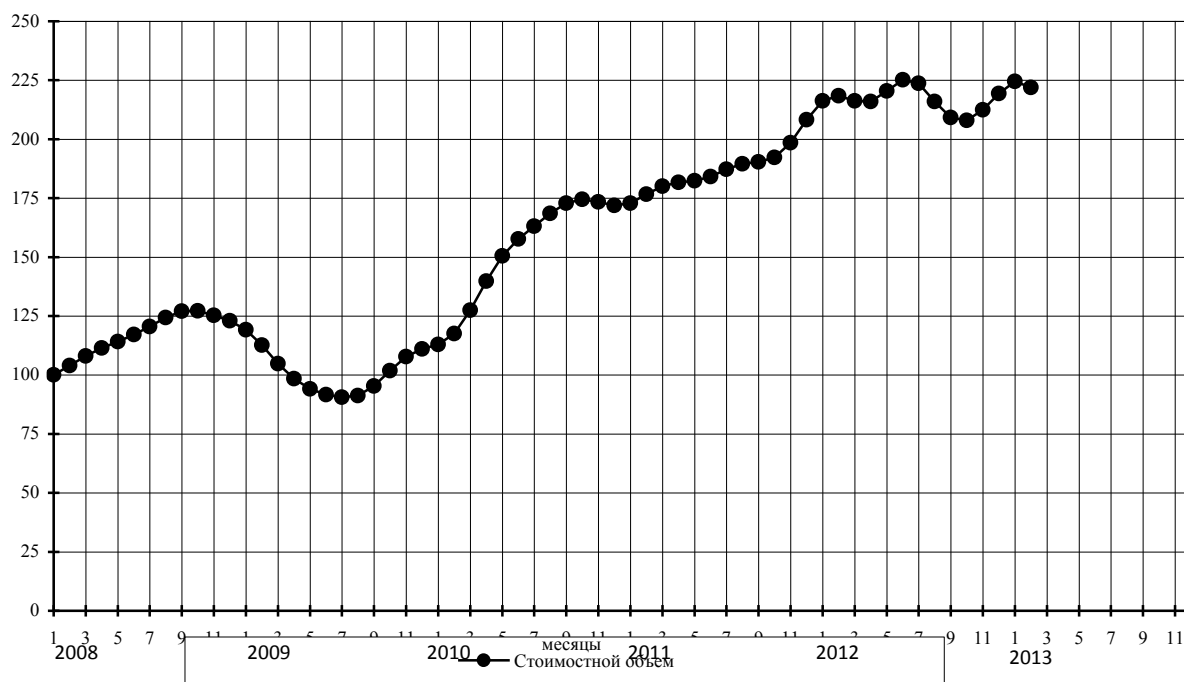
	Янв	Фев	Мар	Апр	Май	Июн	Июл	Авг	Сен	Окт	Ноя	Дек
2008	100	102,6	104,6	105,6	106,9	108,7	110,2	110,7	110,0	108,6	106,3	104,4
2009	102,1	98,5	96,5	97,4	98,6	95,2	88,2	85,8	94,0	108,7	120,2	124,4
2010	123,0	120,3	118,5	120,8	130,1	147,2	162,5	162,2	144,6	124,4	117,4	124,9
2011	138,8	152,7	162,2	165,9	161,8	151,3	142,2	143,2	154,1	165,3	168,0	162,5
2012	154,7	148,9	146,6	145,5	144,3	142,8	143,3	148,0	156,6	165,3	171,5	176,8
2013	185,5	197,2										



### Одежда

Стоимостные объемы, в % к январю 2008 г.

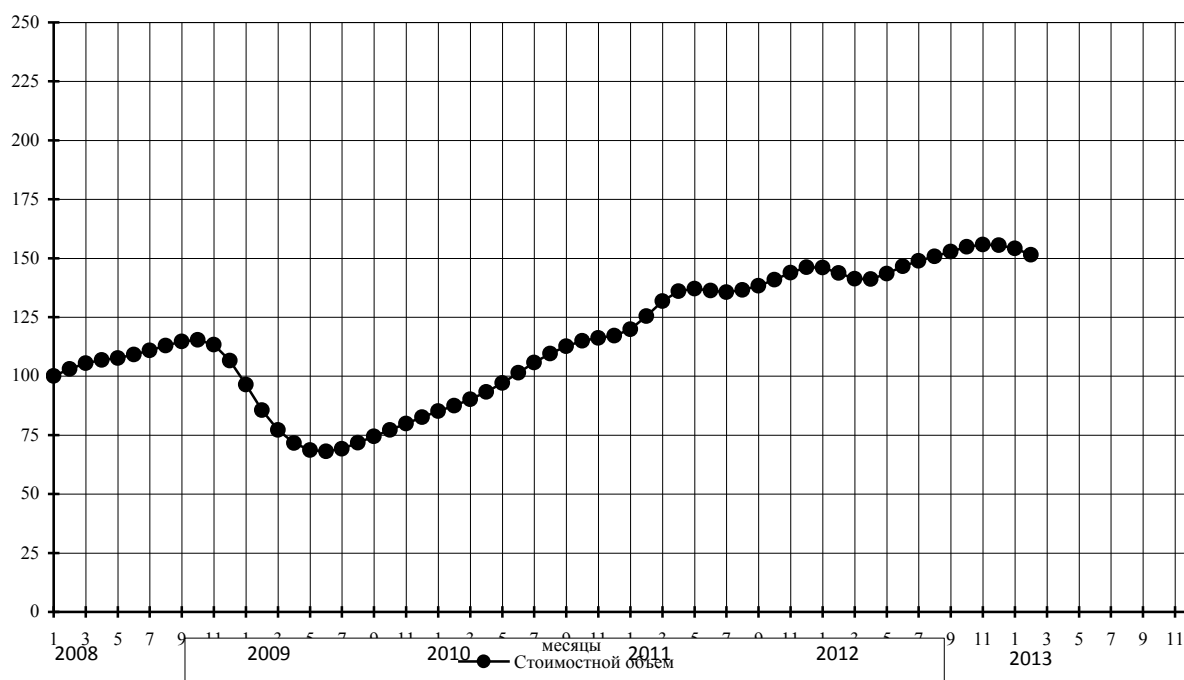
	Янв	Фев	Мар	Апр	Май	Июн	Июл	Авг	Сен	Окт	Ноя	Дек
2008	100	104,0	108,0	111,4	114,2	117,1	120,5	124,3	127,0	127,2	125,3	123,0
2009	119,2	112,6	104,8	98,4	94,1	91,6	90,5	91,3	95,3	101,8	107,8	111,1
2010	113,0	117,6	127,4	139,8	150,5	157,7	163,1	168,5	172,8	174,5	173,4	171,9
2011	172,9	176,6	180,1	181,7	182,3	184,1	187,2	189,5	190,3	192,2	198,5	208,2
2012	216,2	218,4	216,3	216,0	220,4	225,2	223,7	216,0	209,2	208,0	212,4	219,3
2013	224,5	222,0										



### Мебель

Стоимостные объемы, в % к январю 2008 г.

	Янв	Фев	Мар	Апр	Май	Июн	Июл	Авг	Сен	Окт	Ноя	Дек
2008	100	103,1	105,5	106,8	107,6	109,1	110,9	112,9	114,7	115,4	113,3	106,6
2009	96,4	85,6	77,1	71,6	68,6	68,0	69,2	71,7	74,4	77,1	79,8	82,6
2010	85,1	87,4	90,1	93,3	97,1	101,4	105,7	109,5	112,7	115,0	116,2	117,2
2011	119,9	125,4	131,8	136,0	137,0	136,2	135,6	136,5	138,3	140,9	143,9	146,1
2012	146,0	143,7	141,3	141,1	143,5	146,6	148,9	150,7	152,8	154,8	155,8	155,5
2013	154,1	151,5										

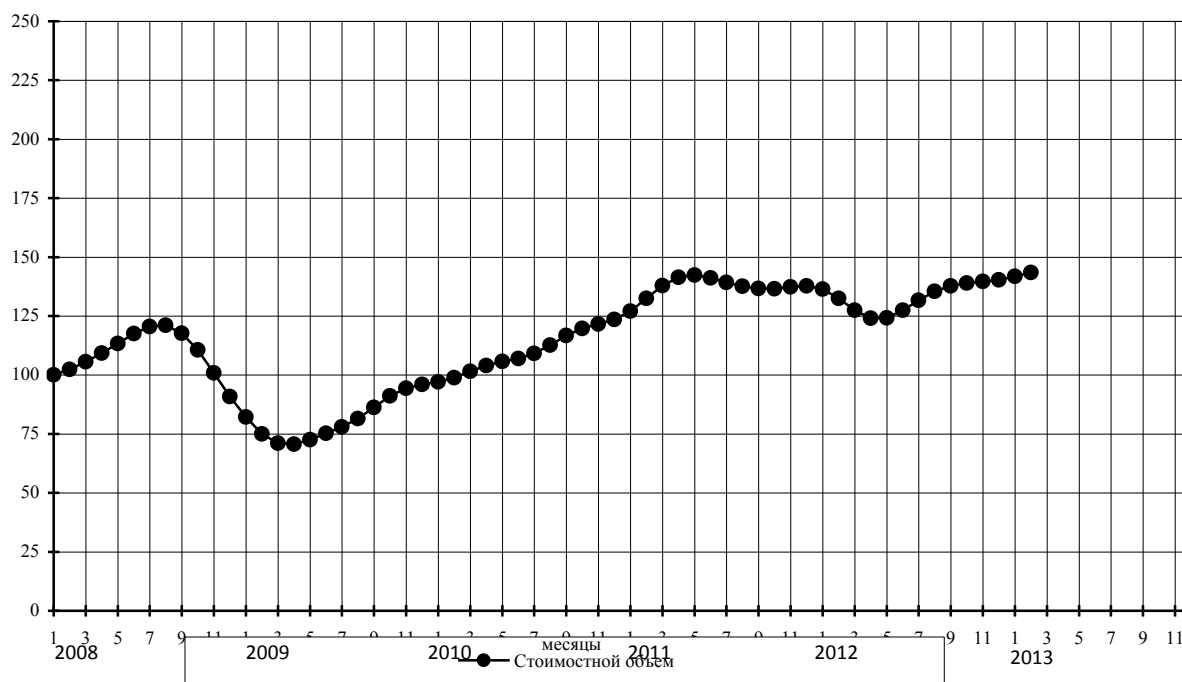




### Прочий импорт

Стоимостные объемы, в % к январю 2008 г.

	Янв	Фев	Мар	Апр	Май	Июн	Июл	Авг	Сен	Окт	Ноя	Дек
2008	100	102,4	105,6	109,3	113,3	117,5	120,5	121,1	117,7	110,6	100,9	90,9
2009	82,1	75,0	71,1	70,6	72,6	75,3	78,0	81,5	86,2	91,1	94,4	96,0
2010	97,1	98,9	101,5	104,0	105,7	107,0	109,2	112,7	116,7	119,7	121,6	123,5
2011	127,0	132,4	137,9	141,4	142,3	141,1	139,2	137,6	136,6	136,5	137,3	137,8
2012	136,4	132,5	127,4	124,0	124,2	127,4	131,7	135,4	137,7	139,0	139,6	140,3
2013	141,8	143,5										



## Методические пояснения

В целях ежемесячного мониторинга динамики сезонно скорректированных индикаторов внешнеэкономических связей показатели оперативной отчетности об экспорте и импорте товаров сгруппированы в разрезе наиболее существенных товарных групп. При этом не охваченные группировками товарные группы отнесены соответственно к позициям “Прочий экспорт” и “Прочий импорт”.

Динамика **экспорта товаров** описывается в разрезе следующих 19 товарных групп (те из них, для которых приводятся данные, как в стоимостном, так и в натуральном измерении, помечены знаком (\*)):

- каменный уголь (\*),
- сырая нефть (\*),
- нефтепродукты (\*),
  - бензин автомобильный (\*),
  - дизельное топливо (\*),
  - жидкие топлива (\*),
  - прочие нефтепродукты (\*),
- природный газ (\*),
- минеральные удобрения (\*),
- каучук синтетический (\*),
- необработанные лесоматериалы (\*),
- обработанные лесоматериалы,
- целлюлоза древесная (\*),
- руды и концентраты железные (\*),
- черные металлы,
- медь рафинированная (\*),
- никель необработанный (\*),
- алюминий необработанный (\*),
- машины, оборудование и транспортные средства,
- пшеница и меслин,
- прочий экспорт.

Динамика **импорта товаров** рассматривается в разрезе следующих 13 товарных групп (те из них, для которых приводятся данные как в стоимостном, так и в натуральном измерении, помечены знаком (\*)):

машины, оборудование и транспортные средства (без легковых автомобилей),  
легковые автомобили (\*),  
черные металлы,  
трубы стальные (\*),  
мясо свежее и мороженое (без мяса птицы) (\*),  
мясо птицы свежее и мороженое (\*),  
рыба свежая и мороженая (\*),  
цитрусовые плоды (\*),  
алкогольные и безалкогольные напитки,  
лекарственные средства,  
одежда,  
мебель,  
прочий импорт.

Если данные оперативной отчетности позволяют охарактеризовать динамику сезонно скорректированных показателей как в стоимостном (в долларах США), так и в натуральном измерении, то для соответствующих товарных групп приводятся оба показателя, а также оценивается динамика контрактных цен. В противном случае динамику экспорта и импорта соответствующих товарных групп представляют только показатели в стоимостном измерении.

\*\*\*

Сезонно скорректированные индексы изменения экспорта и импорта товаров относительно предыдущего месяца дают наиболее наглядную оперативную информацию о текущих тенденциях их динамики (начало, продолжение, завершение фаз подъема, стабилизации или спада) и в этом качестве обладают серьезными преимуществами перед традиционными статистическими индексами (за период с начала текущего года по сравнению с соответствующим периодом предыдущего года, за текущий месяц по сравнению с соответствующим месяцем предыдущего года, за текущий месяц по сравнению с предыдущим месяцем без сезонной корректировки).

Динамика сезонно скорректированных индексов относительно базисного периода соответствует тренду, определяющему основную тенденцию изменения уровней временного ряда. Как известно, при оценке тренда одной из проблем является снижение точности выявления тенденций его динамики в последние месяцы временного ряда. Поэтому при получении очередных

отчетных данных уточняются оценки предыдущих месяцев, особенно заметно – за 1-2 месяца, предшествующих отчетному.

Используемая процедура сезонной корректировки базируется на следующих основных принципах.

Временные ряды экономических показателей рассматриваются как совокупность четырех составляющих динамики: *трендовой, календарной, сезонной и нерегулярной*. Трендовая составляющая динамики, определяющая тенденцию изменения уровней временного ряда, обычно рассматривается как информативная. Для ее идентификации необходимо элиминировать календарную, сезонную и нерегулярную составляющие.

Календарная составляющая удаляется с помощью перевода помесечных показателей в среднесуточные величины.

Сезонные колебания не являются строго периодическими, со временем они могут эволюционировать. Высокая интенсивность изменений в российской экономике может приводить к интенсивной эволюции как амплитуды, так и структуры сезонных волн, поэтому используемые для проведения *сезонной корректировки* методы должны допускать возможность такой эволюции.

Проведение сезонной корректировки базируется на использовании двух видов связности между членами временного ряда – между соседними членами и между членами, соответствующими одинаковым месяцам соседних лет. Последний вид связности присущ сезонной составляющей, тогда как трендовая и нерегулярная им не обладают.

Используемый метод сезонной корректировки основан на последовательном применении процедуры сглаживания к корректируемому временному ряду. Применяется метод сглаживания биномиально взвешенным скользящим полиномом, который состоит в том, что в окрестности каждого месяца уровни временного ряда аппроксимируются полиномом невысокой степени (не выше второй), коэффициенты которого получаются взвешенным методом наименьших квадратов, причем веса, с которыми в минимизируемом функционале учитываются квадраты невязок, пропорциональны членам биномиального ряда и убывают по мере удаления от месяца, для которого производится сглаживание.

Метод сезонной корректировки состоит в последовательном выполнении следующих шагов. Сначала грубым сглаживанием исходного временного ряда получается первая оценка тренда, которая удаляется из уровней исходного ряда. Затем каждая из 12 месячных подсерий (т.е. временных рядов, полученных из уровней январей всех лет, февралей и т.д.) полученного ряда сглаживается. Совокупность полученных сглаженных подсерий дает первую оценку сезонной составляющей динамики исходного ряда. Эта оценка затем уточняется с целью удаления из нее долгосрочной тенденции, для чего она грубо сглаживается и сглаженное значение вычитается из

оценки сезонной составляющей динамики. Для получения следующей оценки тренда из исходного ряда удаляется полученная оценка сезонной составляющей динамики и результат слегка сглаживается. После этого вся процедура получения сезонной составляющей повторяется один раз.

Анализ рядов динамики за предкризисный, кризисный и послекризисный период выявил искажения их сезонной составляющей на фазах резкого спада объемов экспорта и импорта в конце 2008г. и последовавшего за ним интенсивного восстановительного подъема. Исключение искаженной сезонной составляющей из исходного временного ряда приводит к переносу искажений в сезонно скорректированный ряд, причем наиболее ярко такие искажения проявляются для отрезков динамического ряда, непосредственно предшествующих кризису и непосредственно следующих за ним.

С целью исключения искажающего влияния кризиса 2008 года на сезонно скорректированные ряды данные за 12 месяцев (октябрь 2008 года – сентябрь 2009 года) в уточненной методике не используются для идентификации сезонных волн. Это позволяет получить более адекватную динамику индексов показателей внешней торговли.

Сравнительный анализ результатов по ранее использовавшейся и уточненной методике свидетельствует, что в ряде случаев существенно уточняется динамика индексов экспорта и импорта отдельных товарных позиций, на которые наиболее заметно повлиял кризис.

Динамика индексов экспорта, импорта и сальдо торгового баланса в целом в результате уточнения методики не претерпевает принципиальных изменений с точки зрения фиксации начала и конца фаз кризиса и восстановительного периода. Уточнениям подвергаются лишь отдельные показатели месячной динамики.

Почти двадцатилетняя практика активного использования метода показала его работоспособность в условиях значительной эволюции составляющих динамики, характерной для российской экономики переходного периода к рыночным отношениям.

*Авторы доклада:*

---

---

**Э. Ф. Баранов** – руководитель работы

**В. А. Бессонов** (заведующий Лабораторией исследования проблем инфляции и экономического роста НИУ ВШЭ) – автор математической модели сезонной корректировки и реализующего ее программного обеспечения

**Л. П. Посвянская**

**В.И. Безносик**

---

---

**ИНСТИТУТ "ЦЕНТР РАЗВИТИЯ": тел./факс +7 (495) 625-94-74, e-mail: [info@dcenter.ru](mailto:info@dcenter.ru), <http://www.dcenter.ru>.**

**НИУ ВШЭ: тел. +7 (495) 621-79-83, e-mail: [hse@hse.ru](mailto:hse@hse.ru), <http://www.hse.ru>**

Вся информация, представленная в настоящем докладе, базируется на данных официальных органов и расчетах НИУ ВШЭ и Института "Центр развития". При использовании, частичном или полном, материалов, изложенных в настоящем докладе, необходимо указывать ссылку на НИУ ВШЭ и Институт "Центр развития".