



Центр
развития

Комментарии о Государстве и Бизнесе
№ 467 от 6 декабря 2023 г.
В ГРАФИКАХ И ТАБЛИЦАХ

Исследование осуществлено в рамках
программы фундаментальных
исследований НИУ ВШЭ в 2023 г.

Комментарии о Государстве и Бизнесе

467

6 декабря 2023 г.

Сергей Смирнов

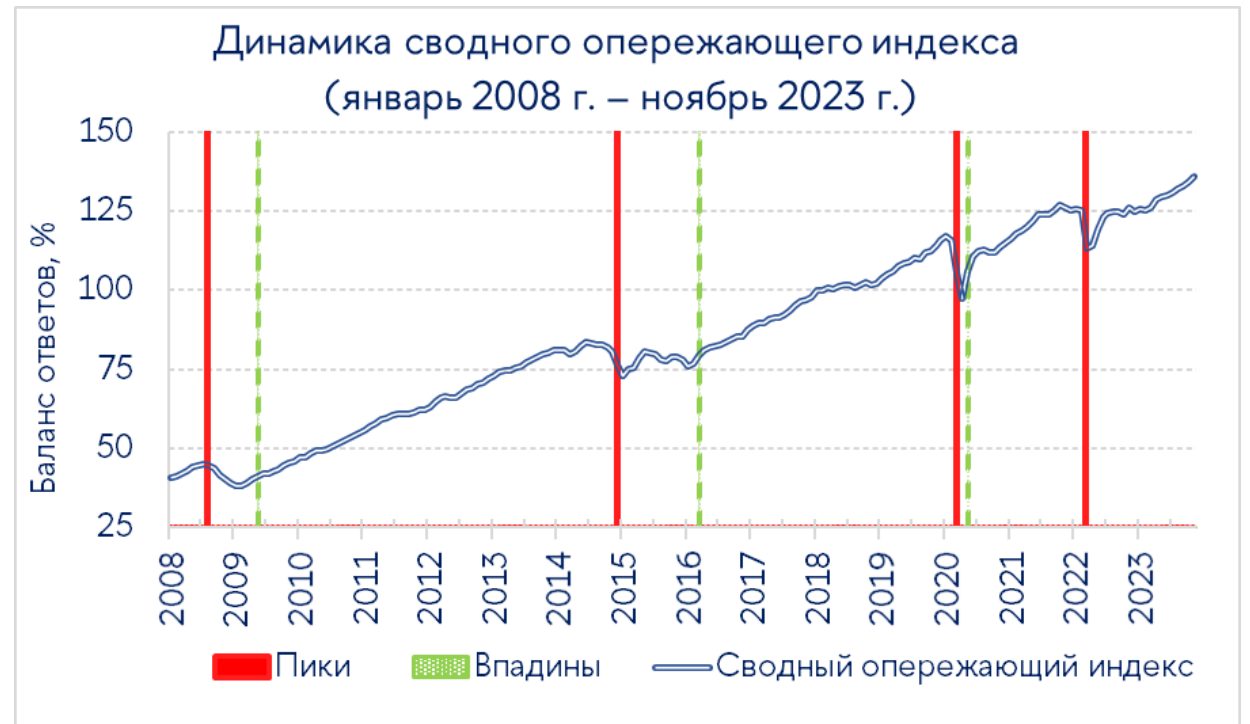
Циклические индикаторы

1. СОИ в ноябре 2023 г.: оптимизм сохраняется
2. РЭА в октябре 2023 г.: почти повсеместный рост



1. СОИ в ноябре 2023 г.: оптимизм сохраняется

В ноябре 2023 г. Сводный опережающий индекс (СОИ) составил 136,1%, увеличившись по сравнению с октябром на 1,3%. СОИ вполне определенно указывает на дальнейшее улучшение ситуации.



Источник: Институт «Центр развития» НИУ ВШЭ.



Компоненты СОИ: продажи автомобилей

В ноябре продажи, практически достигнув докризисного уровня, мало изменились по сравнению с октябрем.

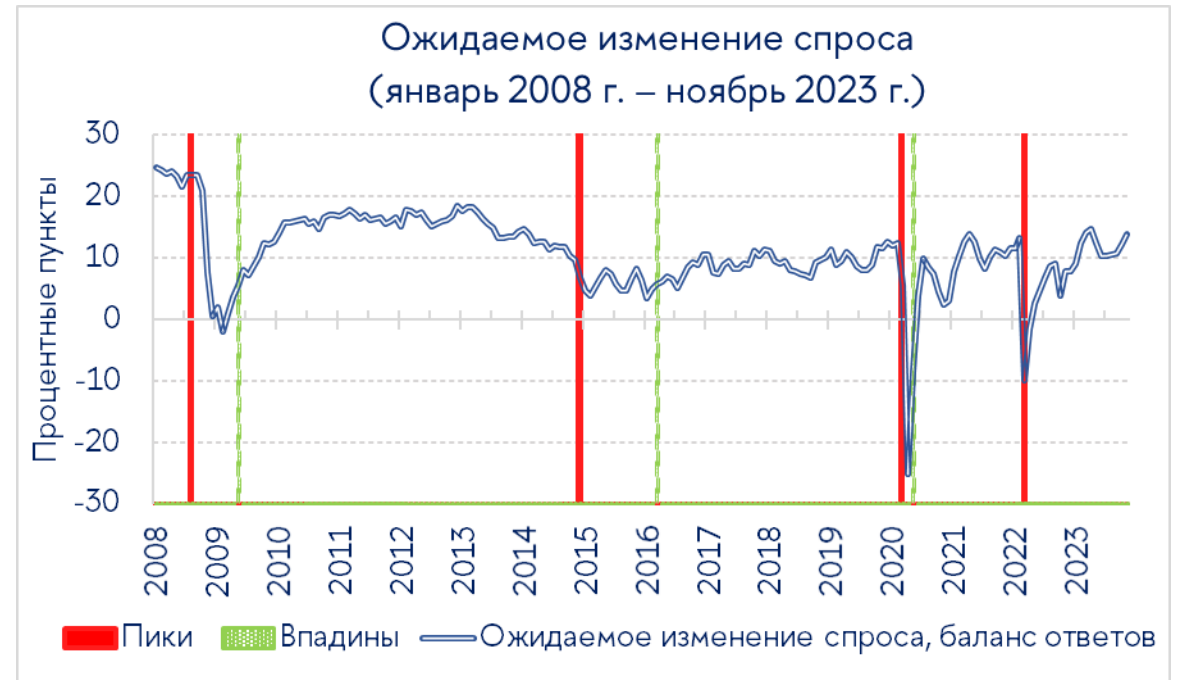


Источник: Ассоциация европейского бизнеса (АЕБ).



Компоненты СОИ: ожидаемое изменение спроса на продукцию, товары, услуги

В ноябре баланс положительных и отрицательных ответов на вопрос об ожидаемом изменении спроса вырос с 12,2 до 13,9, указывая на сохранение и даже рост оптимизма в предпринимательском секторе.

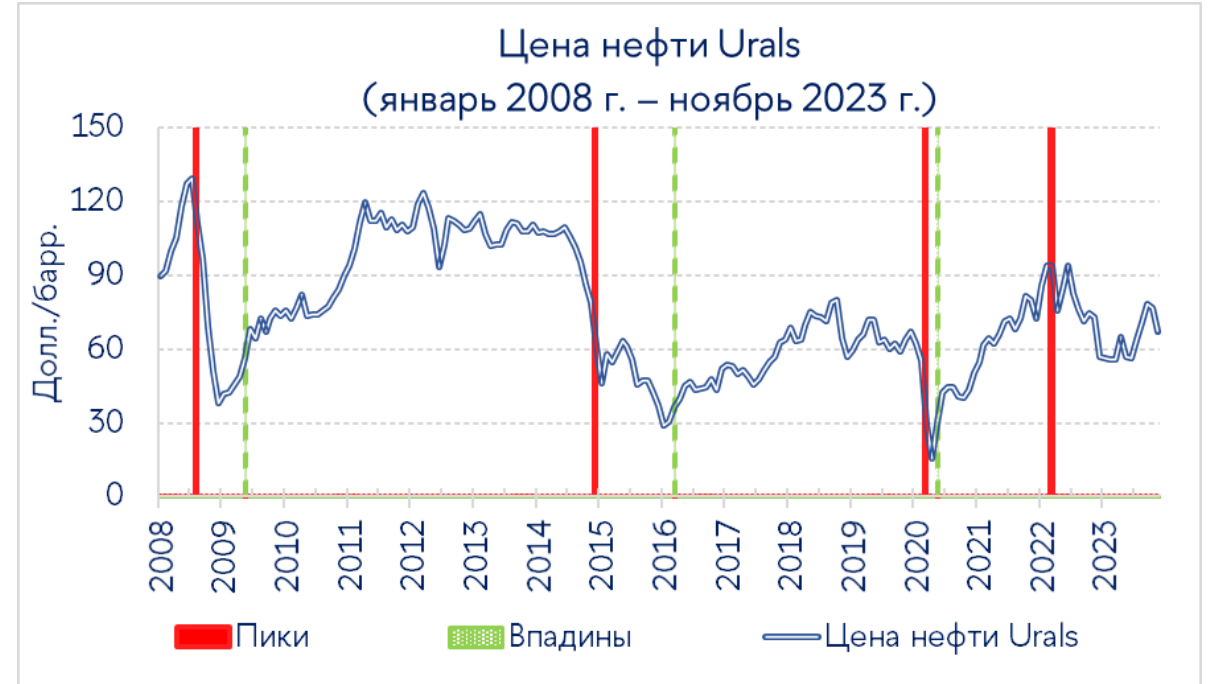


Источник: Банк России.



Компоненты СОИ: цена на нефть Urals

На слухах о противоречиях внутри ОПЕК+ цена на нефть Urals в ноябре снизилась почти на 10 долл./барр., но пока остается на вполне комфортном для России уровне около 65 долл./барр.

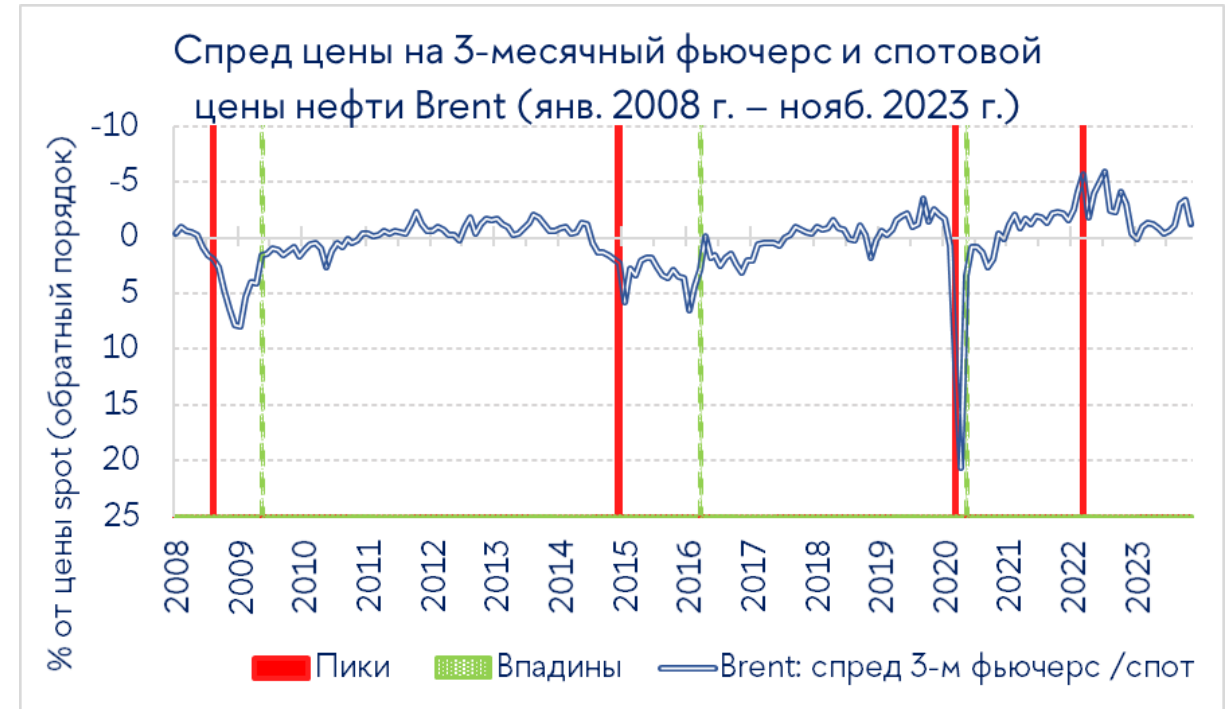


Источник: Investing.com



Компоненты СОИ: спред фьючерс/спот

Спред остается отрицательным, что указывает на более или менее устойчивый спрос на нефть на мировых рынках.

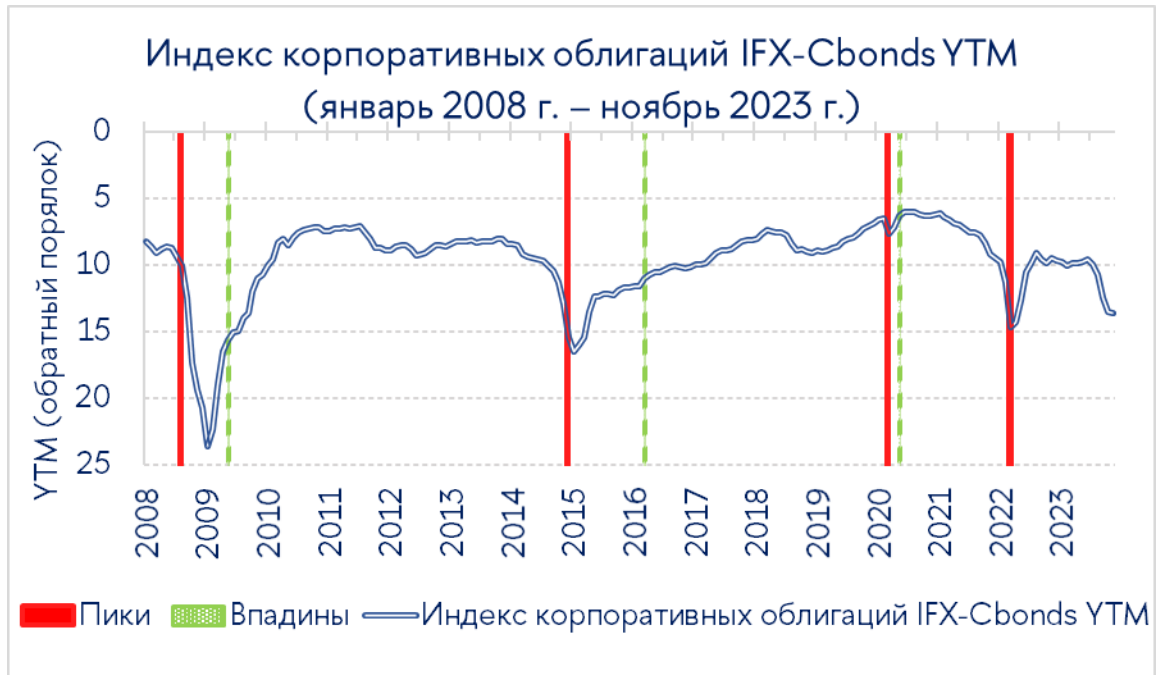


Источник: Investing.com



Компоненты СОИ: индекс IFX-Cbonds

Доходность корпоративных облигаций, выросшая после повышения ключевой ставки Банка России, хотя и остается ниже своих пиковых уровней, все равно указывает на наличие повышенных рисков (на графике значения оси абсцисс даны в обратном порядке).



Источник: Cbonds.ru



Компоненты СОИ: курс руб./долл.

После предпринятых радикальных мер по возврату валютной выручки в РФ значительное и быстрое ослабление рубля ненадолго приостановилось. С начала декабря оно возобновилось.



Источник: Банк России.



Компоненты СОИ: индекс РТС

В ноябре индекс РТС вырос на 7,6% по сравнению с октябром, но говорить о явно выраженной тенденции к росту цен на акции российских компаний пока не приходится.

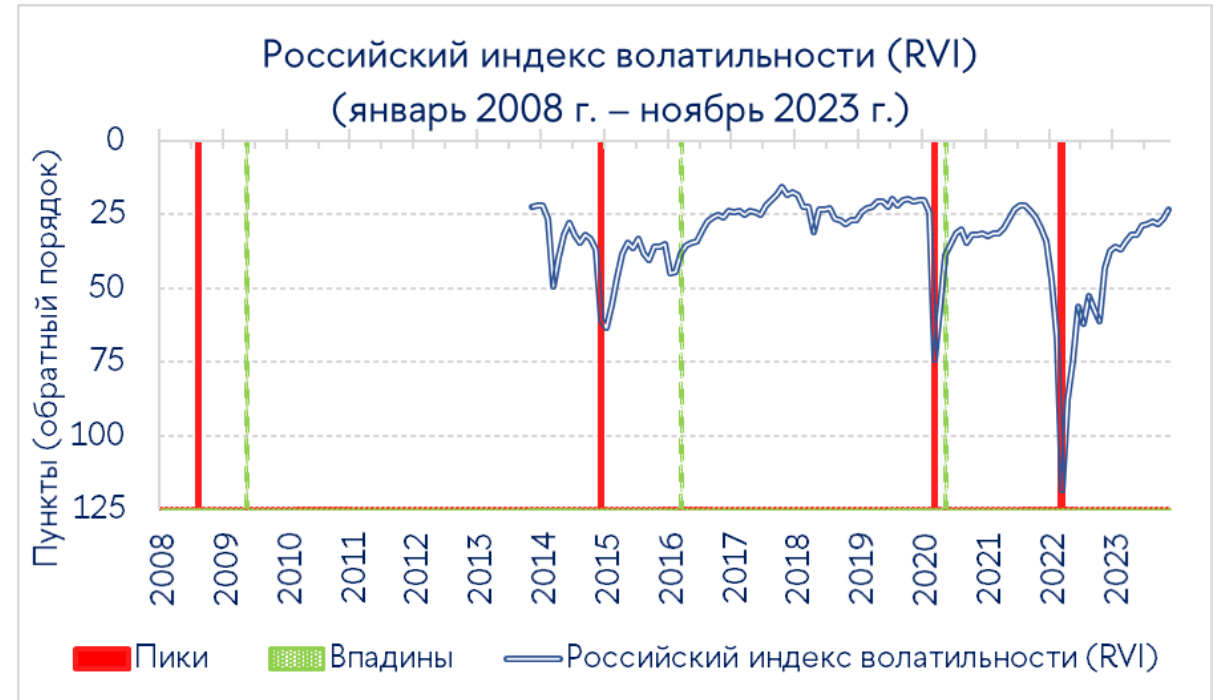


Источник: Московская биржа.



Компоненты СОИ: индекс волатильности (RVI)

Российский индекс волатильности (RVI) практически достиг докризисного — относительно низкого — уровня (на графике значения оси абсцисс даны в обратном порядке). Это указывает на отсутствие сильных отрицательных возмущений на этом рынке.



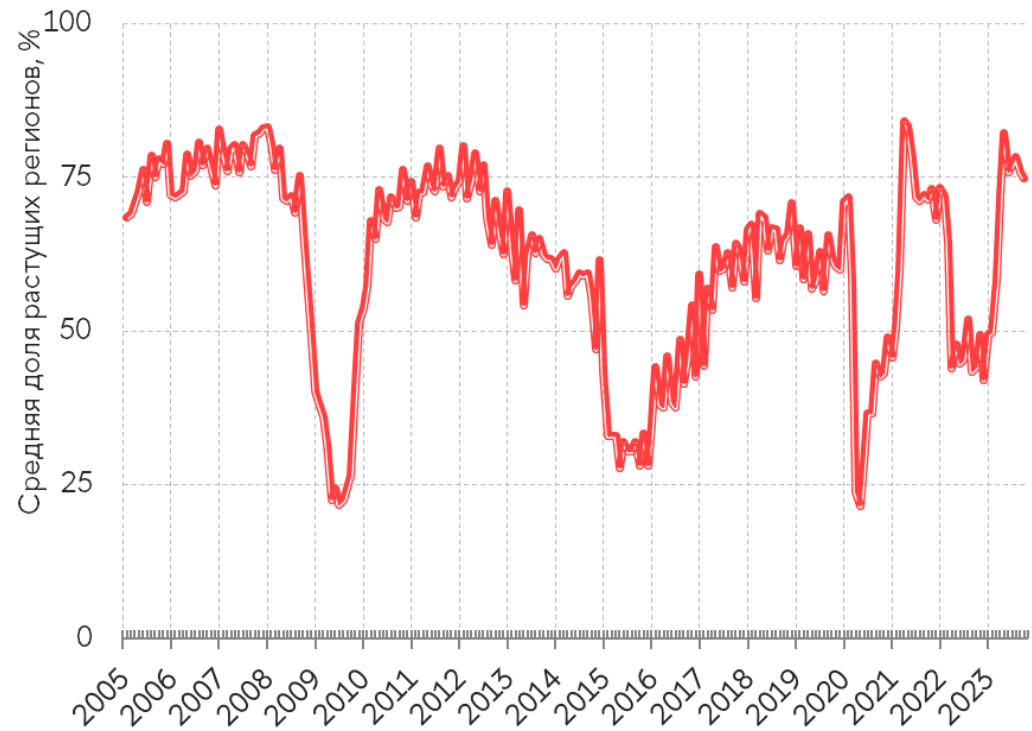
Источник: Московская биржа.



2. РЭА в октябре 2023 г.: почти повсеместный рост

РЭА немного снизился, но остался на уровне, близком к 75%. Это означает, что практически повсеместный рост экономической активности (по сравнению с прошлым годом) продолжается седьмой месяц подряд.

Сводный индекс региональной экономической активности (РЭА), январь 2008 г. – октябрь 2023 г.



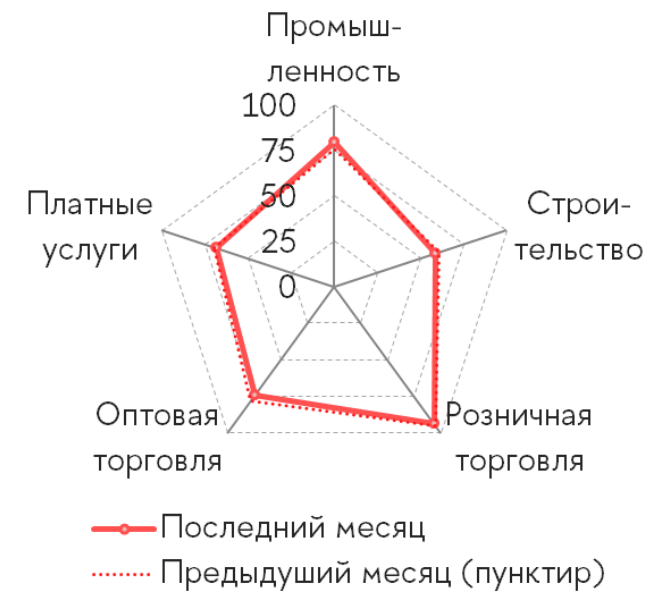
Источник: Росстат, расчеты Института «Центр развития» НИУ ВШЭ.



Конъюнктура в основных секторах

Все пять основных секторов экономики продемонстрировали уверенный рост. Везде индекс РЭА оказался на уровне 60% и выше. В розничной торговле, которая до марта включительно находилась в депрессивном состоянии, индекс РЭА достиг 93,9%.

Сводный индекс региональной экономической активности (РЭА) по секторам экономики (октябрь 2023 г.)



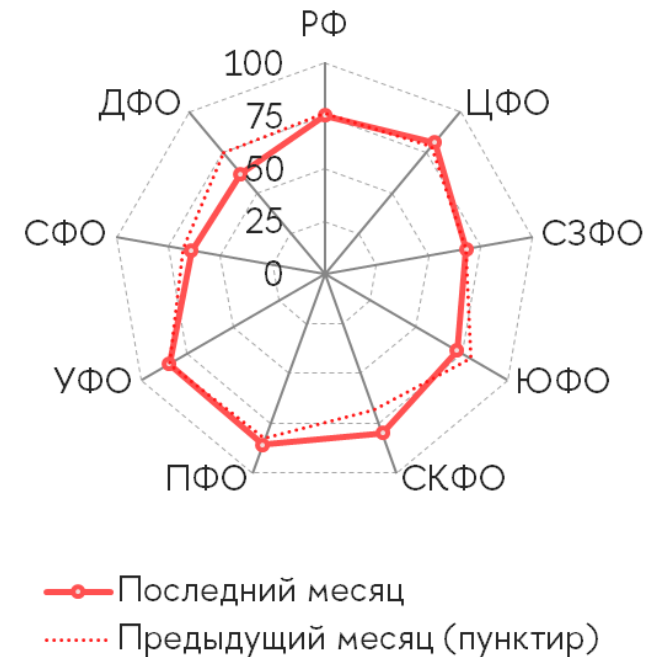
Источник: Институт «Центр развития» НИУ ВШЭ.



Конъюнктура в федеральных округах

Экономическая активность выросла по сравнению с прошлым годом во всех восьми федеральных округах. Особенно заметное улучшение конъюнктуры наблюдалось в Приволжском (РЭА = 85,7%), Уральском (85,0%), Центральном (81,1%) и Северо-Кавказском (80,0%) ФО.

Сводный индекс региональной экономической активности (РЭА) по федеральным округам (октябрь 2023 г.)



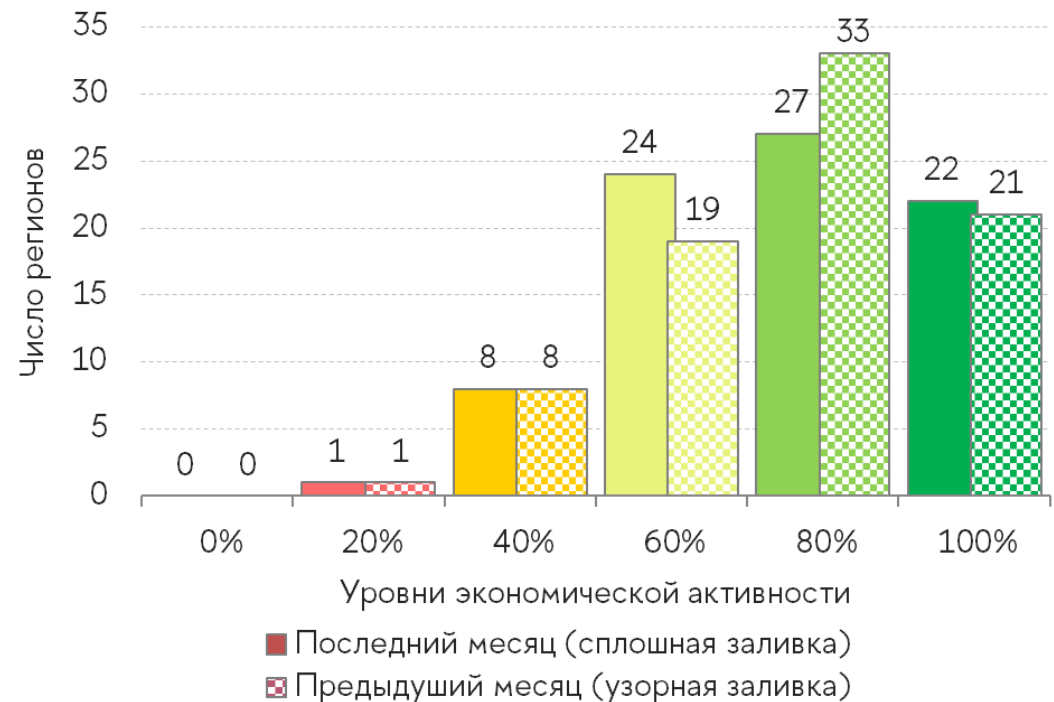
Источник: Институт «Центр развития» НИУ ВШЭ.



В большинстве регионов наблюдается явное преобладание роста

По сравнению с предыдущим месяцем число регионов с явным преобладанием роста (то есть тех, где экономическая активность выросла по крайней мере в четырех из пяти секторов) несколько снизилось, но при этом увеличилось число регионов с более умеренным ростом — в трех секторах из пяти.

Распределение субъектов федерации по разным уровням экономической активности (октябрь 2023 г.)



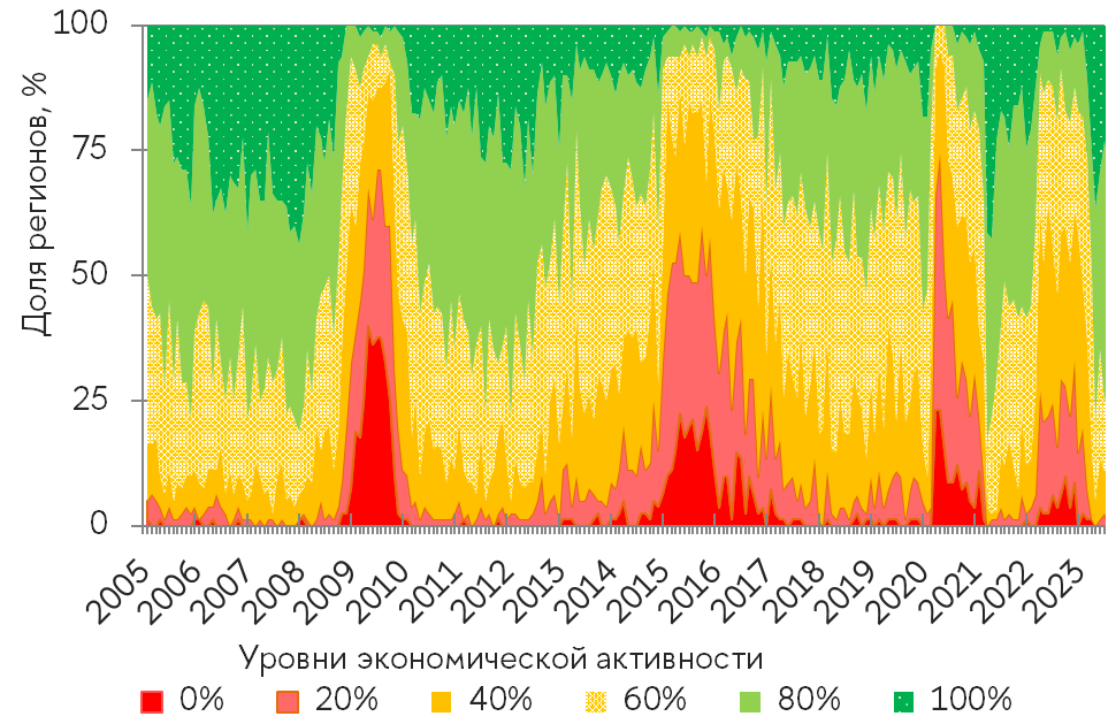
Источник: Институт «Центр развития» НИУ ВШЭ.



Теплограмма

Доля регионов, в которых экономическая активность выросла за год в четырех или во всех пяти регионах (РЭА = 80 или 100%), в октябре по-прежнему оказалась сопоставимой с периодами наиболее уверенного роста.

«Теплограмма»: доли регионов с разным уровнем экономической активности (январь 2005 г. – октябрь 2023 г.)



Источник: Институт «Центр развития» НИУ ВШЭ.



Центр развития: тел. +7 (495) 772-95-90 доб. 23617, e-mail: info_dcenter@hse.ru, <http://dcenter.hse.ru/>

Пресс-служба НИУ ВШЭ: тел. +7 (495) 772-95-67, e-mail: press@hse.ru, <http://www.hse.ru>

Вся информация, представленная в настоящем выпуске, базируется на данных официальных органов и расчетах Института «Центр развития» НИУ «Высшая школа экономики». При использовании, частичном или полном, материалов, изложенных в выпуске, необходимо ссылаться на Институт «Центр развития» НИУ ВШЭ.

Исследование осуществлено в рамках программы фундаментальных исследований НИУ ВШЭ в 2023 г.