



Центр  
развития

Комментарии о Государстве и Бизнесе  
№ 460 от 11 октября 2023 г.  
В ГРАФИКАХ И ТАБЛИЦАХ

Исследование осуществлено в рамках  
программы фундаментальных  
исследований НИУ ВШЭ в 2023 г.

# Комментарии о Государстве и Бизнесе

460

11 октября 2023 г.

*Сергей Смирнов*

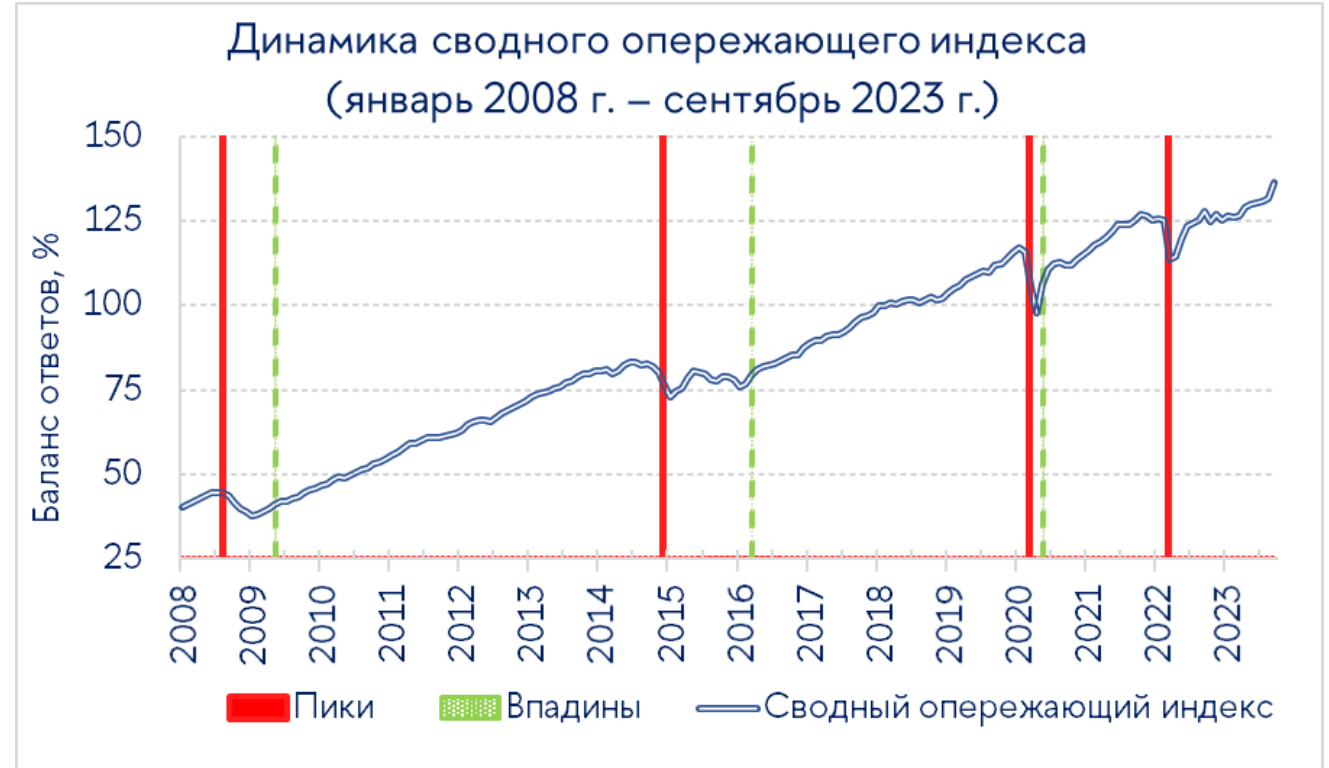
Циклические индикаторы

1. СОИ в сентябре 2023 г.: ожидаемые улучшения в реальном секторе
2. РЭА в августе 2023 г.: рост относительно прошлого года



## 1. СОИ в сентябре 2023 г.: ожидаемые улучшения в реальном секторе

В сентябре 2023 г. Сводный опережающий индекс (СОИ) составил 136,3%, увеличившись по сравнению с августом сразу на 3,4%. Хотя этот рост несомненно завышен из-за невозможности корректно учесть пересмотр исходных данных по росту продаж легковых и легких коммерческих автомобилей, нет оснований сомневаться в том, что СОИ указывает на дальнейшее улучшение ситуации, прежде всего за счет компонент, относящихся к реальному сектору.



Источник: Институт «Центр развития» НИУ ВШЭ.



## Компоненты СОИ: продажи автомобилей

Зафиксированный рост продаж легковых и легких коммерческих автомобилей в сентябре по сравнению с августом сразу в четыре раза (после устранения сезонности) совершенно нереалистичен: исходные данные Ассоциации европейского бизнеса за период с начала года явно были пересмотрены в сторону повышения, но технически все эти изменения приходится отнести исключительно на последний месяц (сентябрь). Тем не менее, нет оснований думать, что спрос на автомобили в сентябре снизился: на его рост указывают и альтернативные данные АО «ППК».

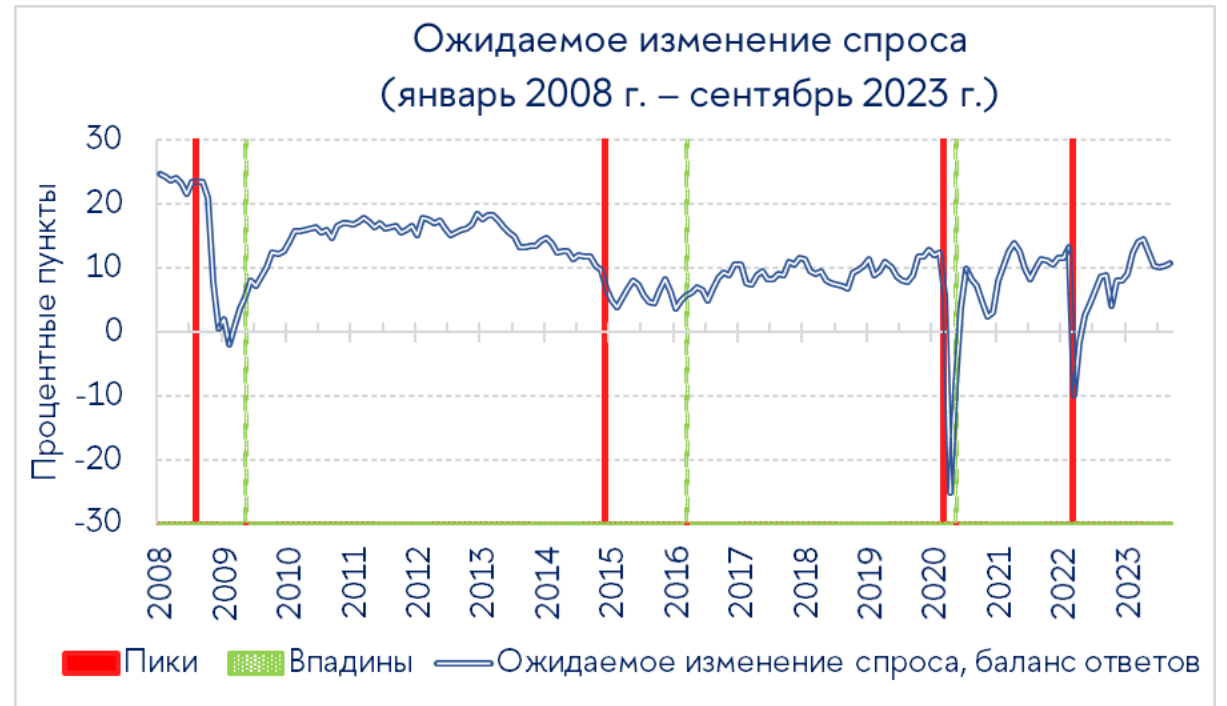


Источник: Ассоциация европейского бизнеса (АЕБ).



## Компоненты СОИ: ожидаемое изменение спроса на продукцию, товары, услуги

В сентябре баланс положительных и отрицательных ответов на вопрос об ожидаемом изменении спроса вырос до 10,7, указывая на сохранение значительного оптимизма в предпринимательском секторе.

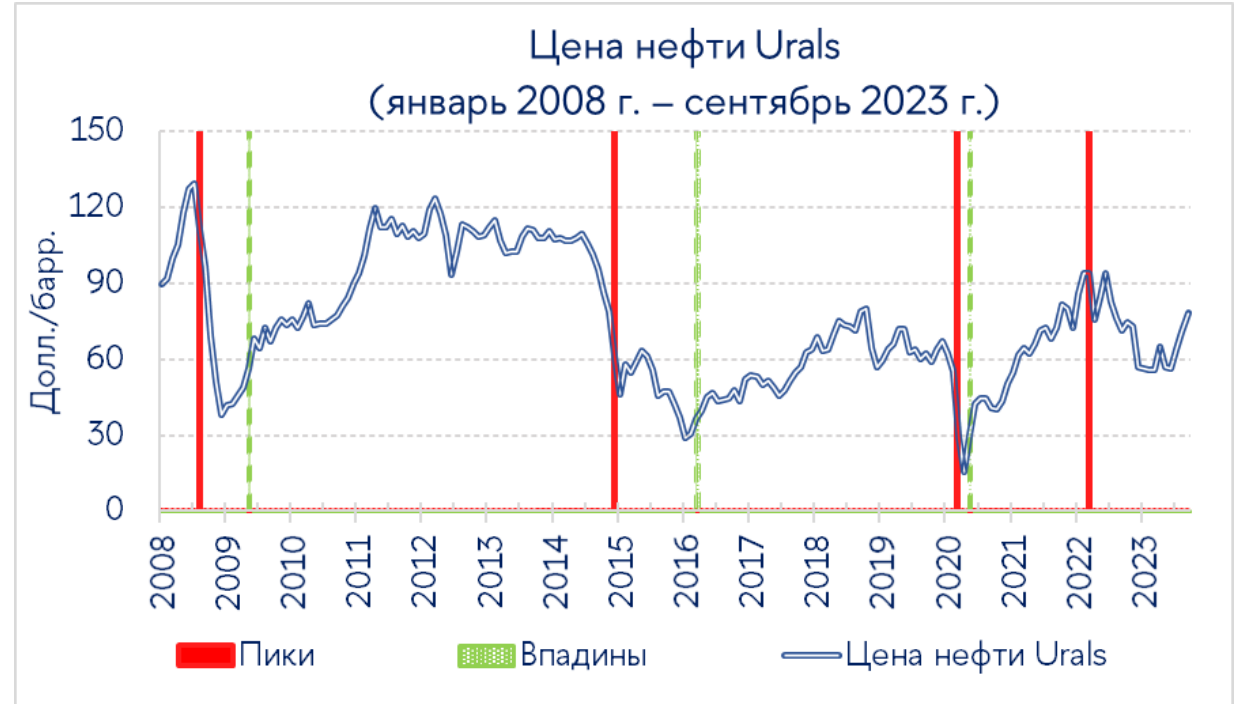


Источник: Банк России.



## Компоненты СОИ: цена на нефть Urals

Цена на нефть Urals оставила далеко внизу «предельный» санкционный уровень 60 долл./барр. Скидка от цены Brent снизилась до 10–11 долл./барр.

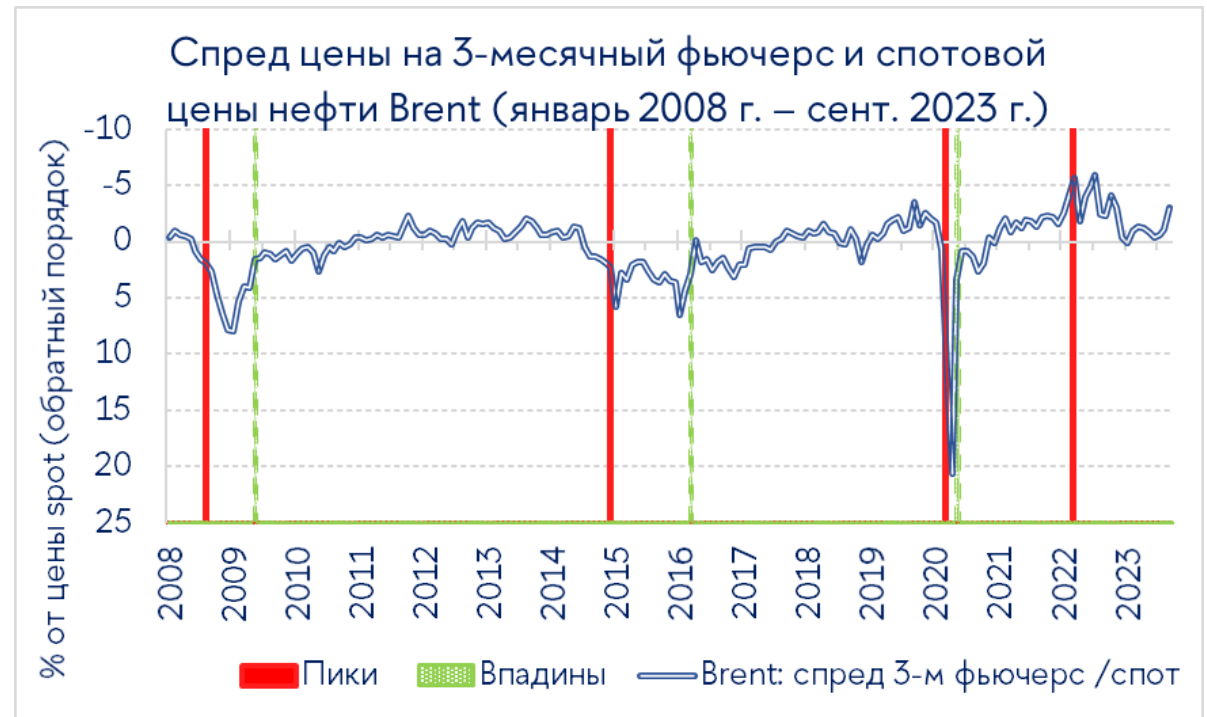


Источник: Investing.com



## Компоненты СОИ: спред фьючерс/спот

Спред остается отрицательным, что указывает на устойчивый спрос на нефть на мировых рынках.

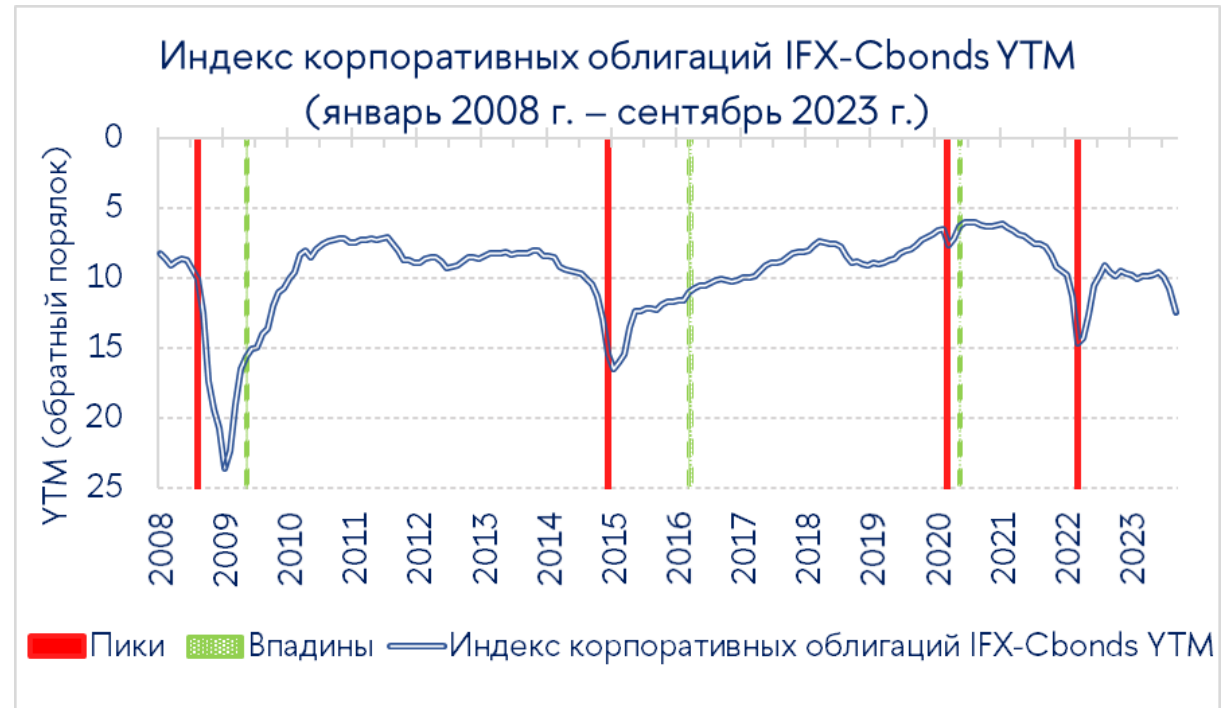


Источник: Investing.com



## Компоненты СОИ: индекс IFX-Cbonds

Доходность по корпоративным облигациям выросла после повышения ключевой ставки Банка России. Доходность корпоративных облигаций ниже своих пиковых уровней, но все равно указывает на наличие повышенных рисков (на графике значения оси абсцисс даны в обратном порядке).

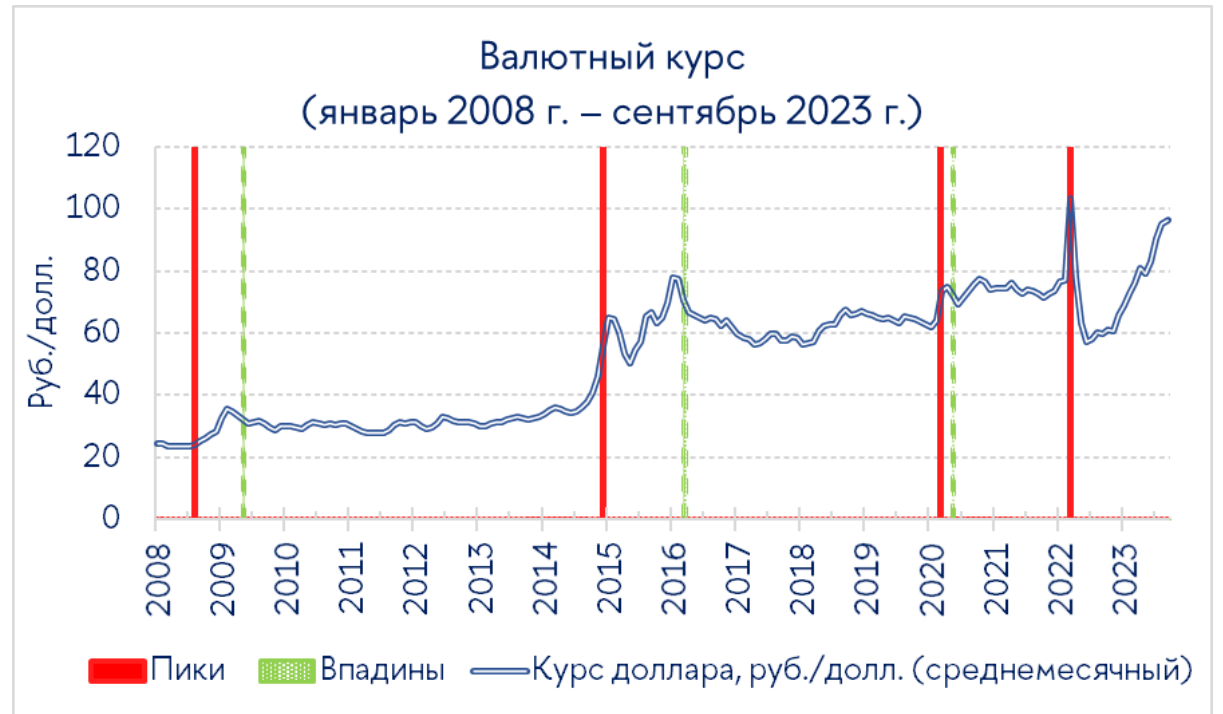


Источник: Cbonds.ru



## Компоненты СОИ: курс руб./долл.

Значительное и быстрое ослабление рубля,  
даже если оно вызвано изменениями в платежном  
балансе, указывает на наличие повышенных рисков.



Источник: Банк России.





## Компоненты СОИ: индекс РТС

Даже слабо выраженной тенденции к росту цен на акции российских компаний не наблюдается. Об инвестиционном буме говорить не приходится.

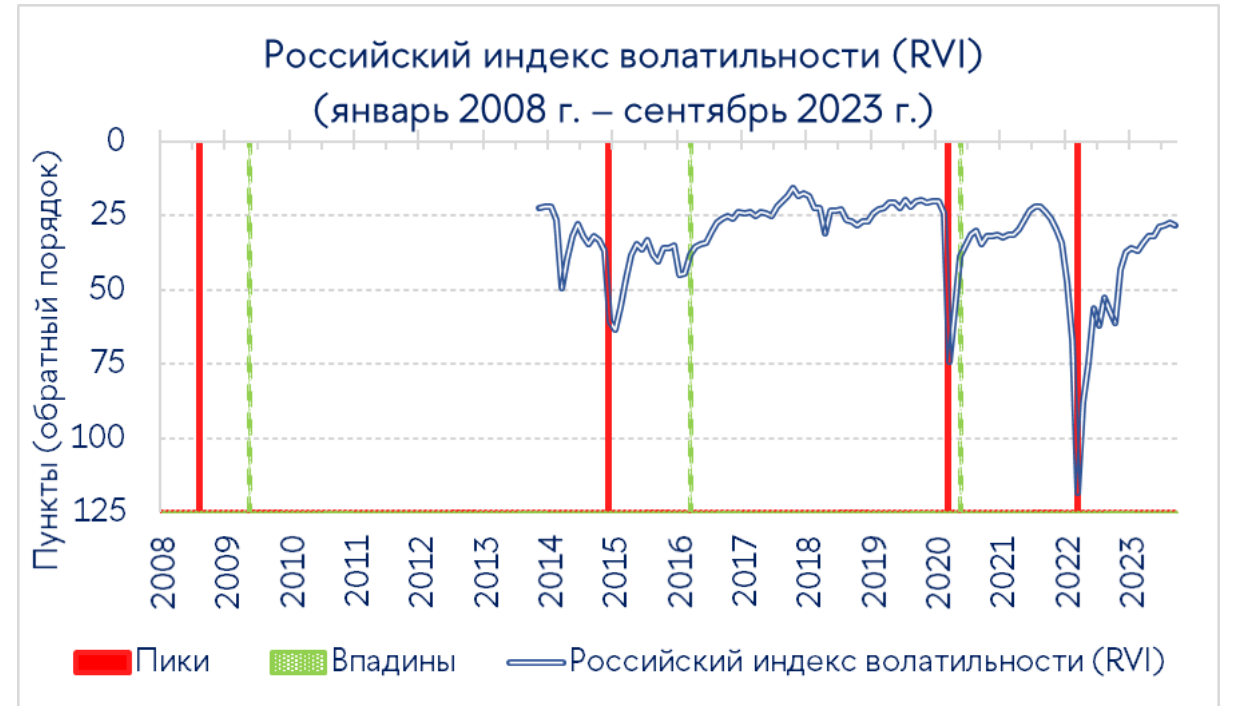


Источник: Московская биржа.



## Компоненты СОИ: индекс волатильности (RVI)

Российский индекс волатильности (RVI) практически достиг докризисного уровня (на графике значения оси абсцисс даны в обратном порядке). Это указывает на отсутствие сильных отрицательных возмущений на этом рынке.



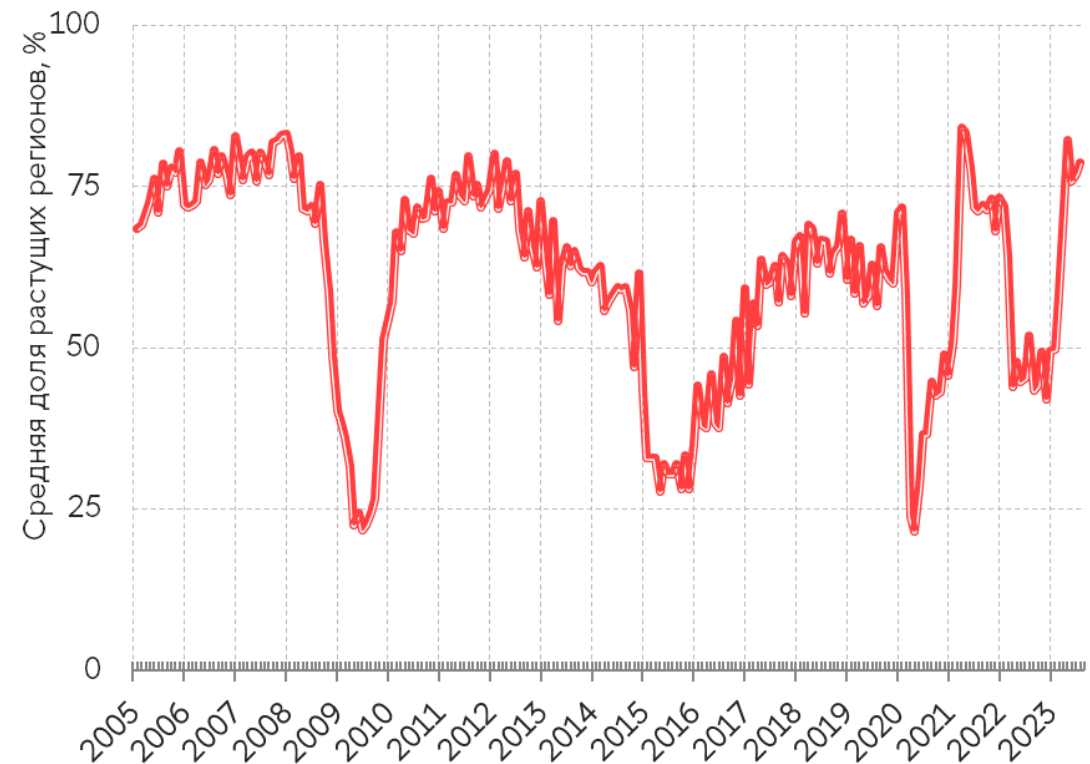
Источник: Московская биржа.



## 2. РЭА в августе 2023 г.: рост относительно прошлого года

РЭА остается выше 75%. Это означает, что практически повсеместный рост экономической активности (по сравнению с прошлым годом) продолжается пятый месяц подряд.

Сводный индекс региональной экономической активности (РЭА), январь 2008 г. – август 2023 г.



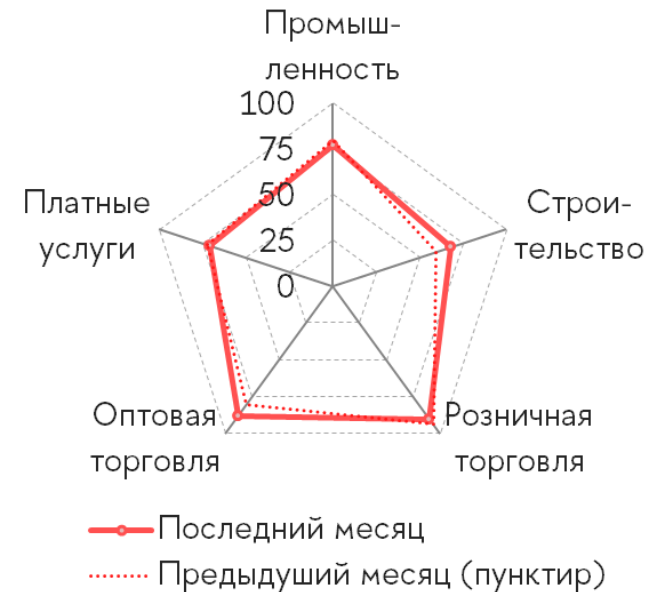
Источник: Росстат, расчеты Института «Центр развития» НИУ ВШЭ.



## Конъюнктура в основных секторах

Все пять основных секторов экономики продемонстрировали уверенный рост. Везде индекс РЭА оказался на уровне 70% и выше (только в строительстве — 68%). В розничной торговле, которая до марта включительно находилась в депрессивном состоянии, индекс РЭА достиг 90,2%.

## Сводный индекс региональной экономической активности (РЭА) по секторам экономики (август 2023 г.)



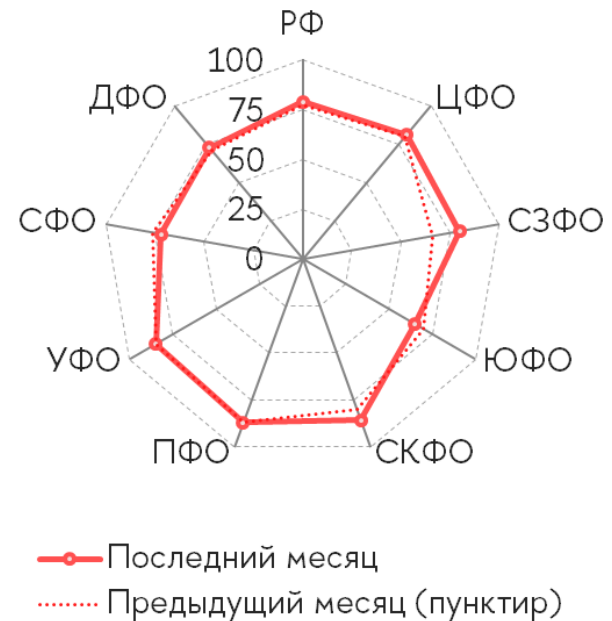
Источник: Институт «Центр развития» НИУ ВШЭ.



## Конъюнктура в федеральных округах

Экономическая активность выросла по сравнению с прошлым годом во всех восьми федеральных округах. Особенно заметное улучшение конъюнктуры наблюдалось в Приволжском ФО (РЭА = 87,1%), а также в Северо-Кавказском (85,7%) и Уральском (85,0%) ФО .

## Сводный индекс региональной экономической активности (РЭА) по федеральным округам (август 2023 г.)



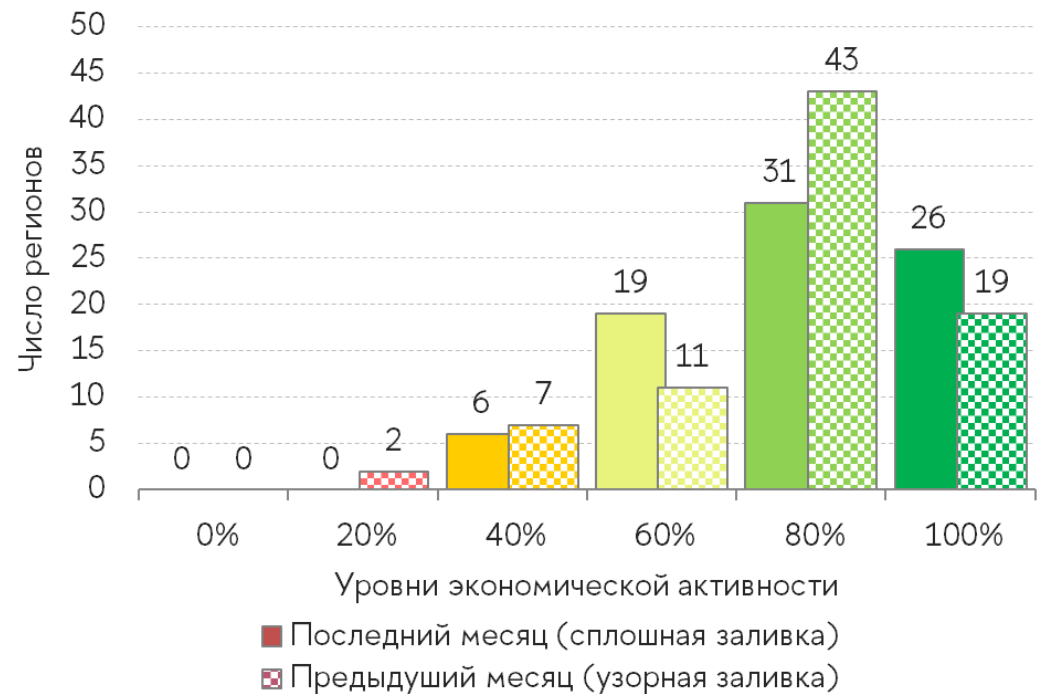
Источник: Институт «Центр развития» НИУ ВШЭ.



## В большинстве регионов наблюдается явное преобладание роста

По сравнению с предыдущим месяцем число регионов с явным преобладанием роста (то есть тех, где экономическая активность выросла по крайней мере в четырех из пяти секторов) несколько снизилось, но при этом увеличилось число регионов с более умеренным ростом — в трех секторах из пяти.

Распределение субъектов федерации по разным уровням экономической активности (август 2023 г.)



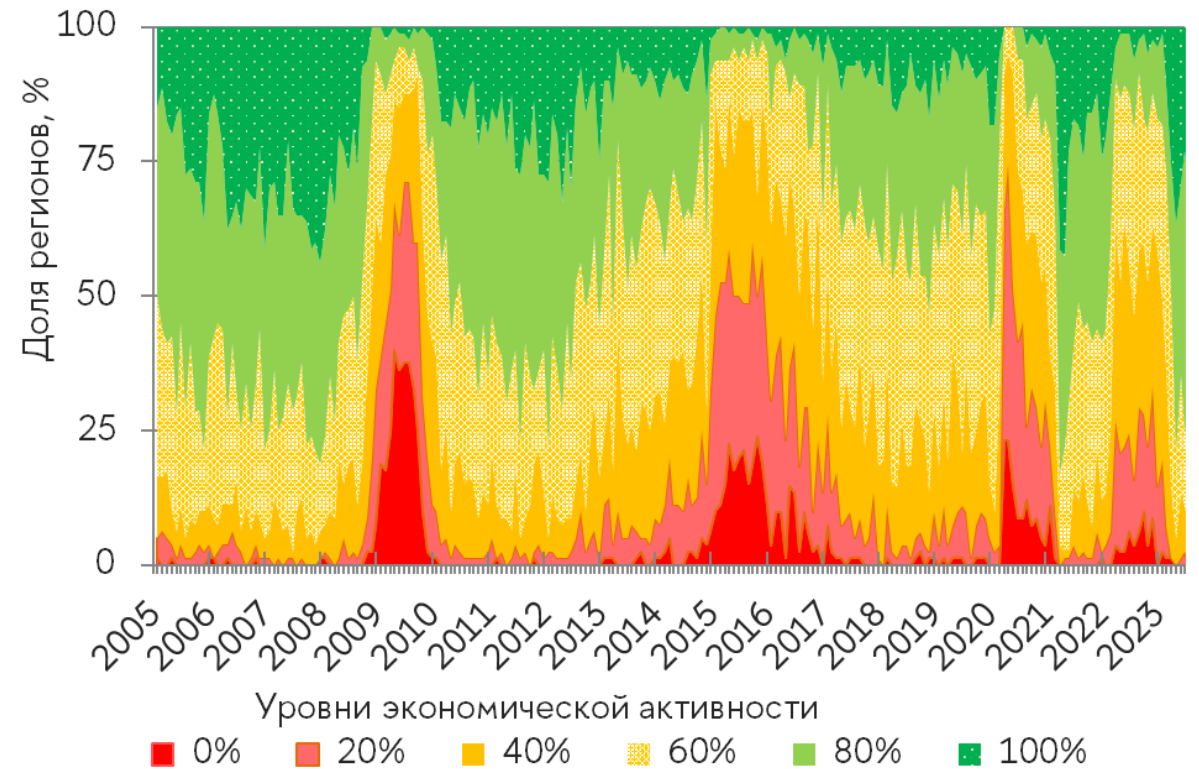
Источник: Институт «Центр развития» НИУ ВШЭ.



## Теплограмма

Доля регионов, в которых экономическая активность выросла за год в четырех или во всех пяти регионах (РЭА = 80 или 100%), в августе оказалась сопоставимой с периодами наиболее уверенного роста.

«Теплограмма»: доли регионов с разным уровнем экономической активности (январь 2005 г. – август 2023 г.)



Источник: Институт «Центр развития» НИУ ВШЭ.



**Центр развития:** тел. +7 (495) 772-95-90 доб. 23617, e-mail: [info\\_dcenter@hse.ru](mailto:info_dcenter@hse.ru), <http://dcenter.hse.ru/>

**Пресс-служба НИУ ВШЭ:** тел. +7 (495) 772-95-67, e-mail: [press@hse.ru](mailto:press@hse.ru), <http://www.hse.ru>

Вся информация, представленная в настоящем выпуске, базируется на данных официальных органов и расчетах Института «Центр развития» НИУ «Высшая школа экономики». При использовании, частичном или полном, материалов, изложенных в выпуске, необходимо сослаться на Институт «Центр развития» НИУ ВШЭ.

Исследование осуществлено в рамках программы фундаментальных исследований НИУ ВШЭ в 2023 г.