



Центр
развития

Комментарии о Государстве и Бизнесе
№ 459 от 11 сентября 2023 г.
В ГРАФИКАХ И ТАБЛИЦАХ

Исследование осуществлено в рамках
программы фундаментальных
исследований НИУ ВШЭ в 2023 г.

Комментарии о Государстве и Бизнесе

459

11 сентября 2023 г.

Сергей Смирнов

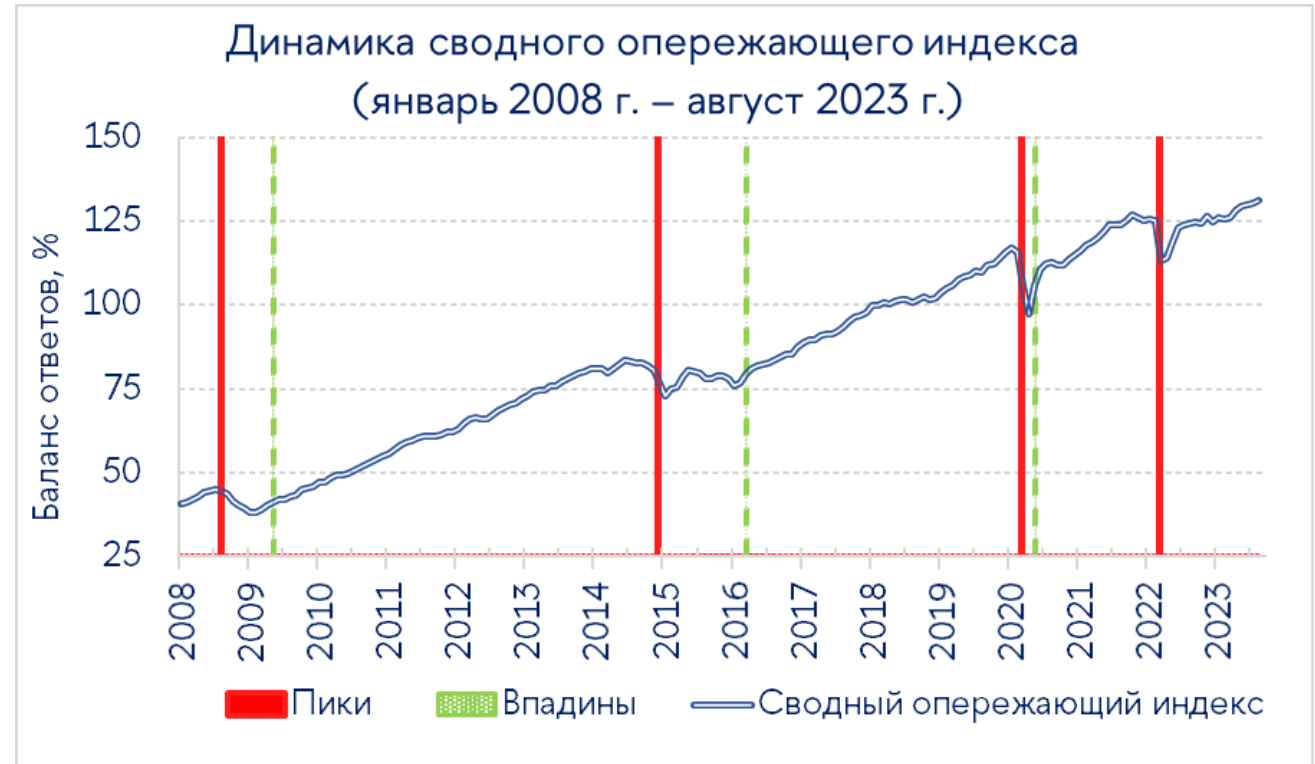
Циклические индикаторы

1. СОИ в августе 2023 г.: дальнейшее улучшение конъюнктуры
2. РЭА в июле 2023 г.: сохраняется стремительный рост относительно прошлого года



1. СОИ в августе 2023 г.: дальнейшее улучшение конъюнктуры

В августе 2023 г. Сводный опережающий индекс (СОИ) составил 131,4%, увеличившись по сравнению с июлем на 0,7%. Можно констатировать, что СОИ указывает на дальнейшее улучшение ситуации, хотя и меньшими темпами, чем они были весной этого года.



Источник: Институт «Центр развития» НИУ ВШЭ.



Компоненты СОИ: продажи автомобилей

Продажи легковых и легких коммерческих автомобилей почти в полтора раза выше, чем год назад, но по-прежнему в два раза ниже, чем они были в конце 2021 г. — после того, как миновал постпандемийный бум, вызванный реализацией отложенного спроса.

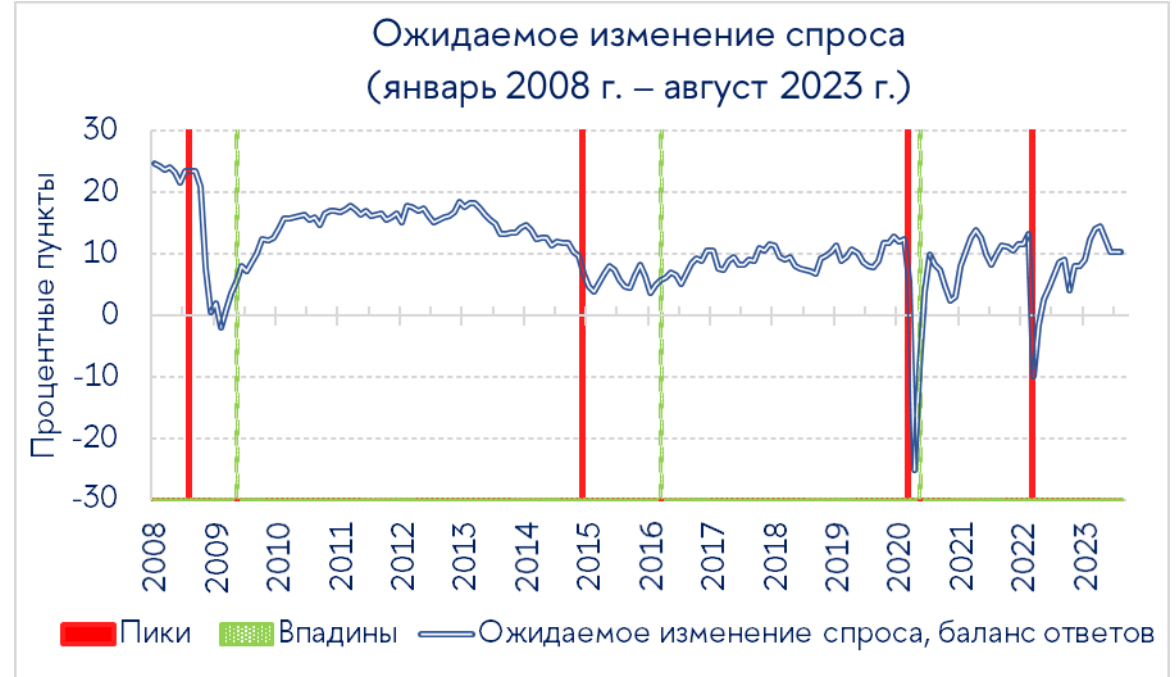


Источник: Ассоциация европейского бизнеса (АЕБ).



Компоненты СОИ: ожидаемое изменение спроса на продукцию, товары, услуги

В августе баланс положительных и отрицательных ответов на вопрос об ожидаемом изменении спроса остался на уровне предыдущего месяца, указывая при этом на сохранение значительного оптимизма в предпринимательском секторе.

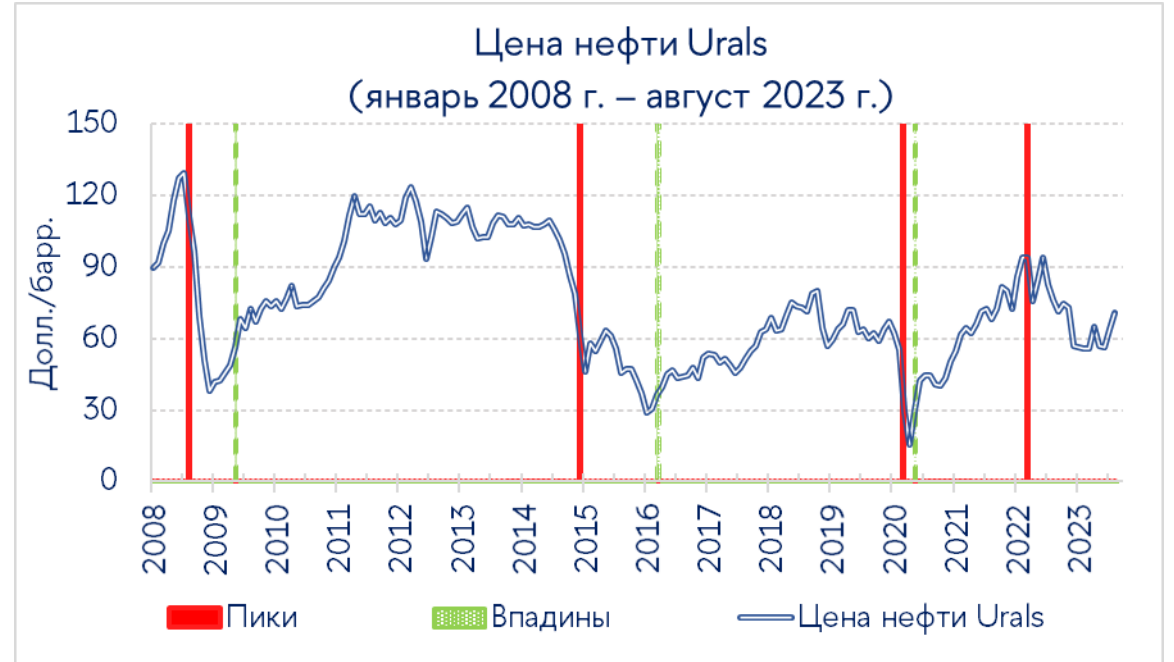


Источник: Банк России.



Компоненты СОИ: цена на нефть Urals

Цена на нефть Urals оставила далеко внизу «предельный» санкционный уровень 60 долл./барр. Скидка от цены Brent составляет около 15 долл./барр.

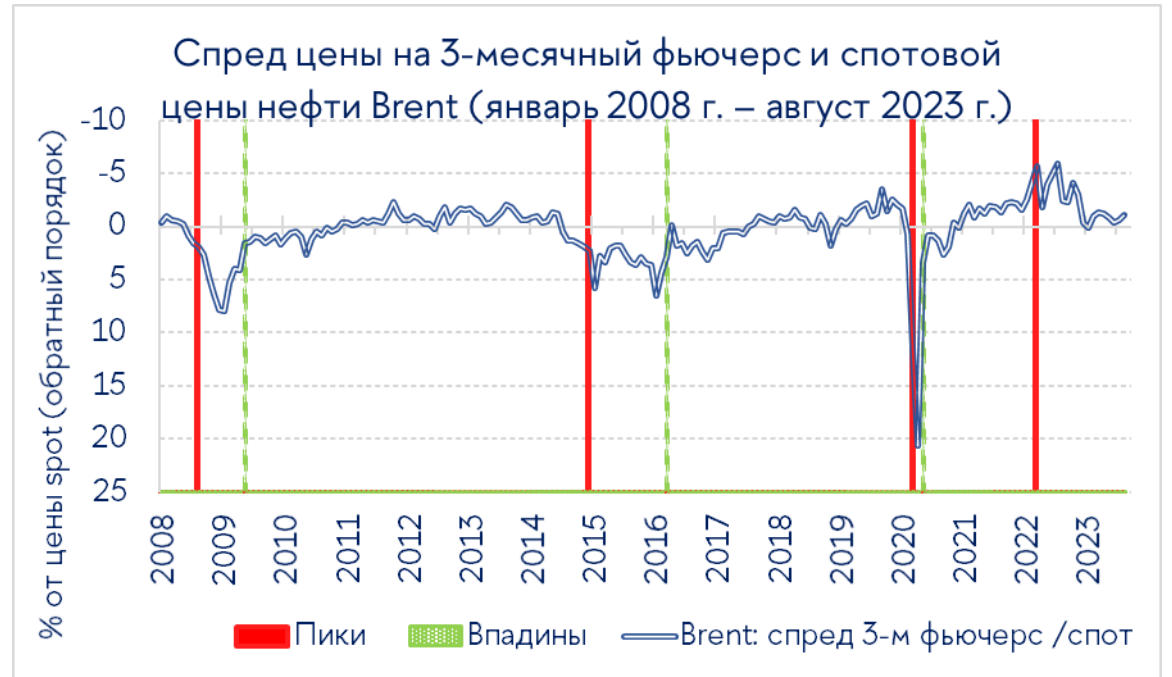


Источник: Investing.com



Компоненты СОИ: спред фьючерс/спот

Спред остается слабоотрицательным, что указывает на устойчивый спрос на нефть на мировых рынках.

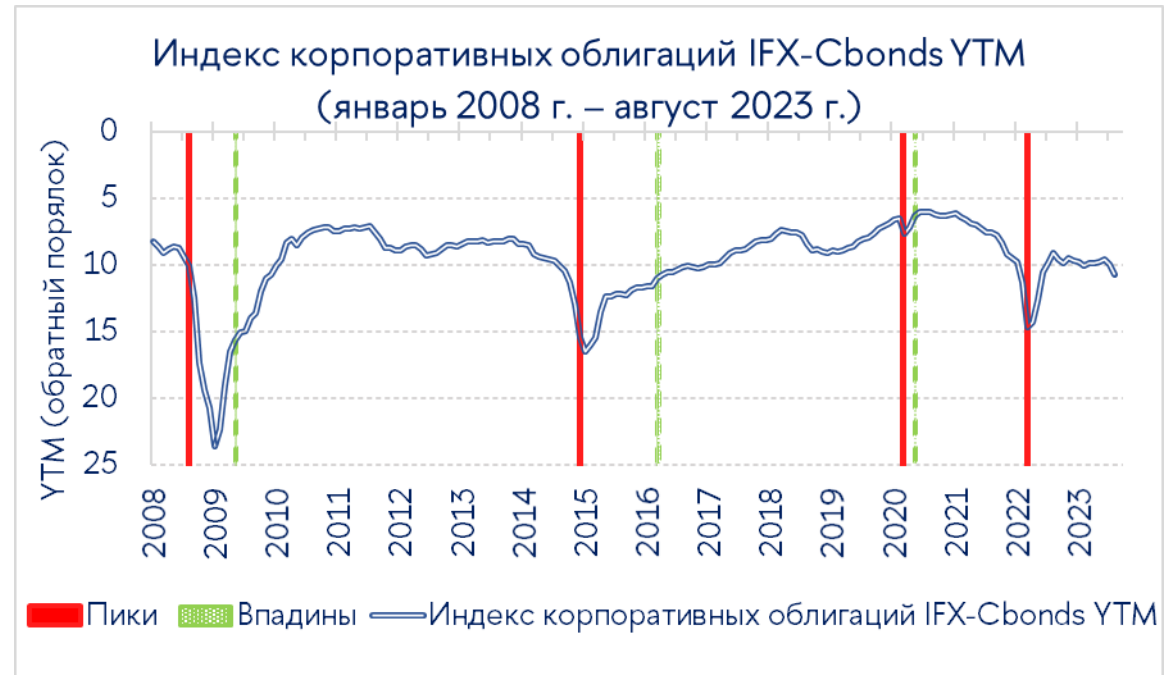


Источник: Investing.com



Компоненты СОИ: индекс IFX-Cbonds

Доходность по корпоративным облигациям выросла после повышения ключевой ставки Банка России. Доходность корпоративных облигаций ниже своих пиковых уровней, но все равно указывает на наличие повышенных рисков (на графике значения оси абсцисс даны в обратном порядке).



Источник: Cbonds.ru



Компоненты СОИ: курс руб./долл.

Значительное и быстрое ослабление рубля, даже если оно вызвано изменениями в платежном балансе, указывает на наличие повышенных рисков.



Источник: Банк России



Компоненты СОИ: индекс РТС

Выраженной тенденции к росту цен на акции российских компаний не наблюдается. Об инвестиционном буме говорить не приходится.

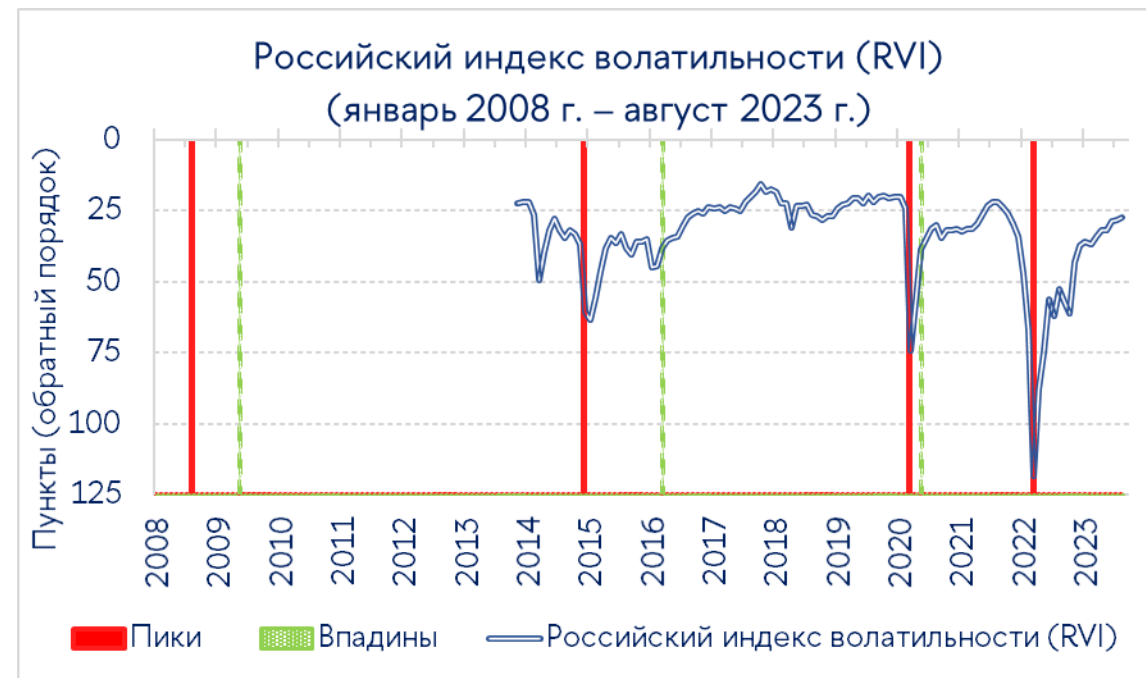


Источник: Московская биржа



Компоненты СОИ: индекс волатильности (RVI)

Российский индекс волатильности (RVI) постепенно снижается и уже практически достиг докризисного уровня (на графике значения оси абсцисс даны в обратном порядке). Это указывает на отсутствие сильных отрицательных возмущений на этом рынке.



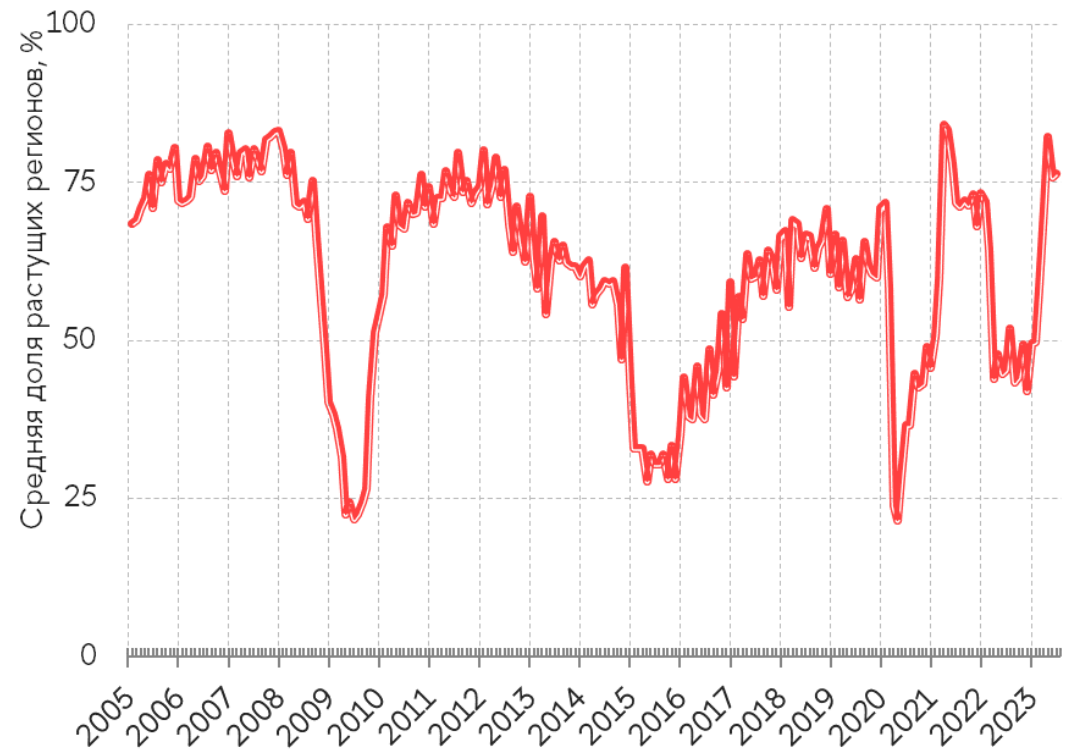
Источник: Московская биржа



2. РЭА в июле 2023 г.: сохраняется стремительный рост относительно прошлого года

РЭА остается выше 75%. Это означает, что практически повсеместный рост экономической активности (по сравнению с прошлым годом) продолжается четвертый месяц подряд.

Сводный индекс региональной экономической активности (РЭА), январь 2008 г. – июль 2023 г.



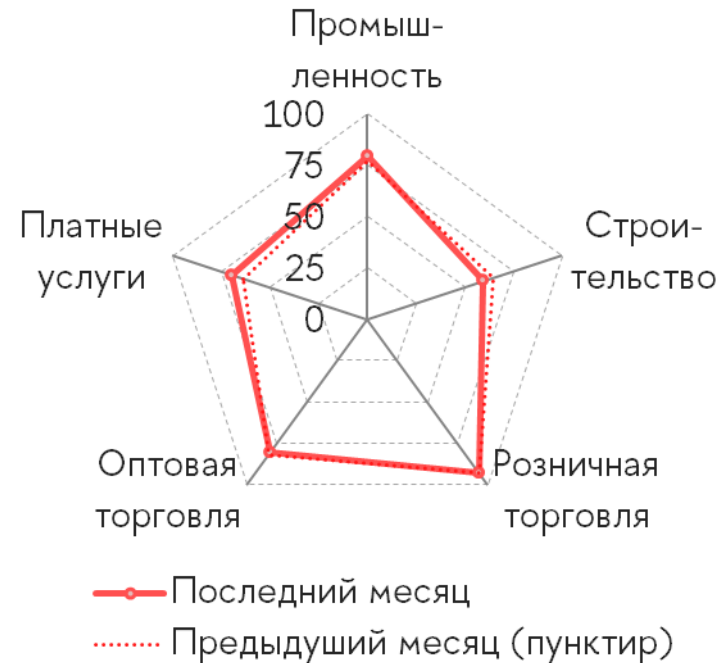
Источник: Росстат. Расчеты: Институт «Центр развития» НИУ ВШЭ.



Конъюнктура в основных секторах

Все пять основных секторов экономики продемонстрировали уверенный рост. Везде индекс РЭА оказался на уровне 70% и выше, только в строительстве — чуть ниже 60%. В розничной торговле, которая до марта включительно находилась в депрессивном состоянии, индекс РЭА достиг 92,7%.

Сводный индекс региональной экономической активности (РЭА) по секторам экономики (июль 2023 г.)



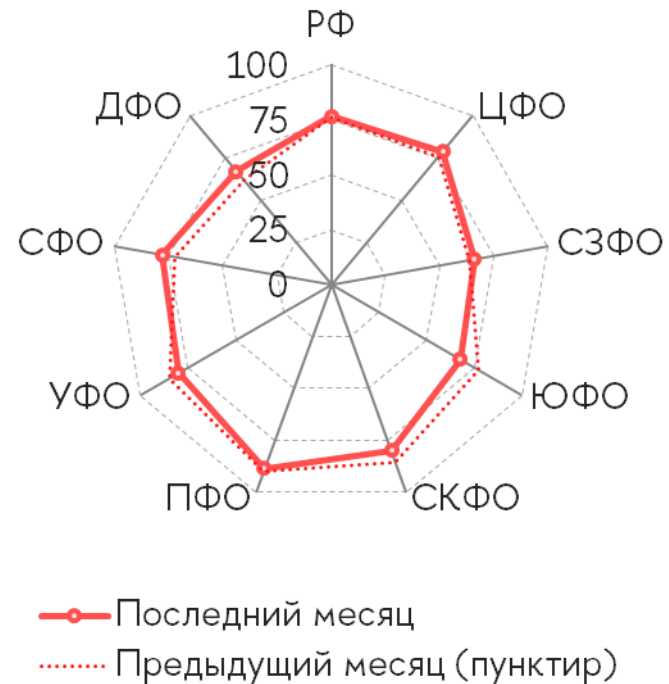
Источник: Институт «Центр развития» НИУ ВШЭ.



Конъюнктура в федеральных округах

Экономическая активность выросла по сравнению с прошлым годом во всех восьми федеральных округах. Особенно заметное улучшение конъюнктуры наблюдалось в Приволжском ФО (РЭА = 88,6%), а также в Уральском и Северо-Кавказском ФО (80,0%).

Сводный индекс региональной экономической активности (РЭА) по федеральным округам (июль 2023 г.)



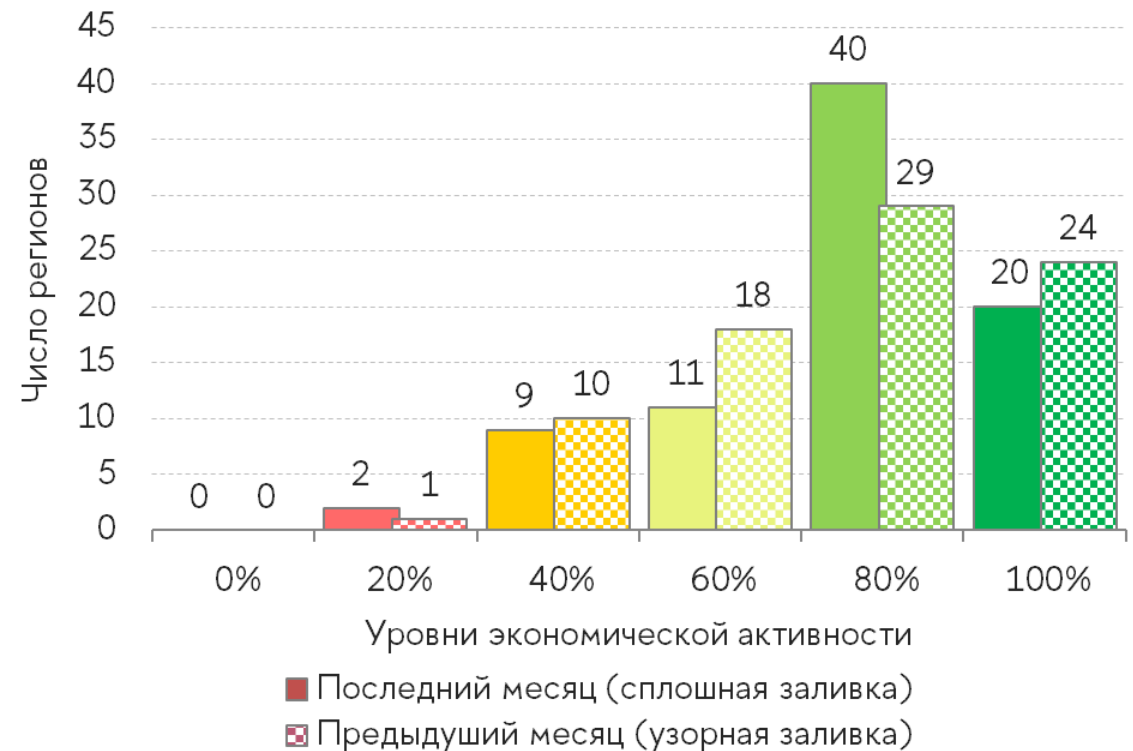
Источник: Институт «Центр развития» НИУ ВШЭ.



Сдвиг в сторону наиболее успешной группы регионов

По сравнению с предыдущим месяцем число регионов с явным преобладанием роста (то есть тех, где экономическая активность выросла по крайней мере в четырех из пяти секторов) увеличилось, но при этом несколько снизилось число регионов с более умеренным ростом — в трех секторах из пяти.

Распределение субъектов федерации по разным уровням экономической активности (июль 2023 г.)



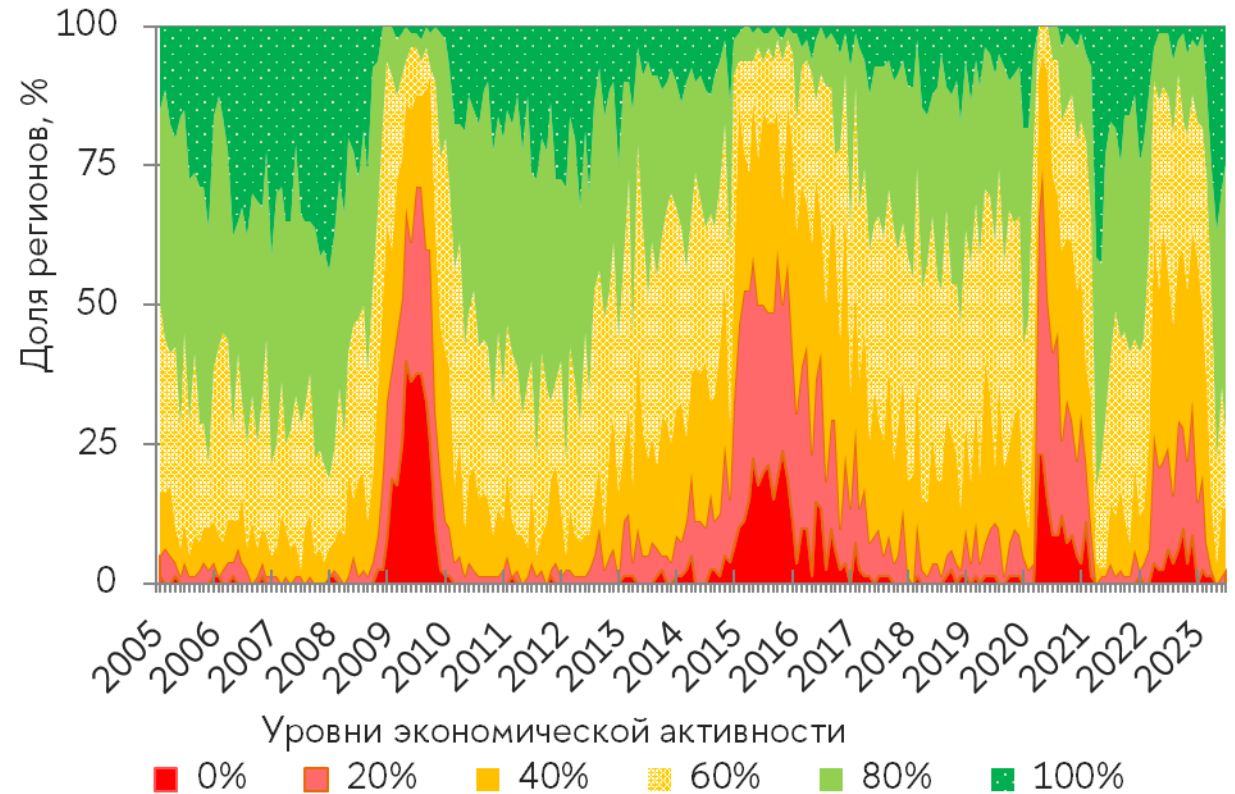
Источник: Институт «Центр развития» НИУ ВШЭ.



Теплограмма

Доля регионов, в которых экономическая активность выросла за год в четырех или во всех пяти регионах (РЭА = 80 или 100%), в июле оказалась сопоставимой с периодами наиболее уверенного роста.

«Теплограмма»: доли регионов с разным уровнем экономической активности (январь 2005 г. – июль 2023 г.)



Источник: Институт «Центр развития» НИУ ВШЭ.



Центр развития: тел. +7 (495) 772-95-90 доб. 23617, e-mail: info_dcenter@hse.ru, <http://dcenter.hse.ru/>

Пресс-служба НИУ ВШЭ: тел. +7 (495) 772-95-67, e-mail: press@hse.ru, <http://www.hse.ru>

Вся информация, представленная в настоящем выпуске, базируется на данных официальных органов и расчетах Института «Центр развития» НИУ «Высшая школа экономики». При использовании, частичном или полном, материалов, изложенных в выпуске, необходимо ссылаться на Институт «Центр развития» НИУ ВШЭ.

Исследование осуществлено в рамках программы фундаментальных исследований НИУ ВШЭ в 2023 г.