



Центр  
развития

Комментарии о Государстве и Бизнесе  
№ 452 от 7 июля 2023 г.  
В ГРАФИКАХ И ТАБЛИЦАХ

Исследование осуществлено в рамках  
программы фундаментальных  
исследований НИУ ВШЭ в 2023 г.

# Комментарии о Государстве и Бизнесе

⊕ 457

8 августа 2023 г.

*Сергей Смирнов*

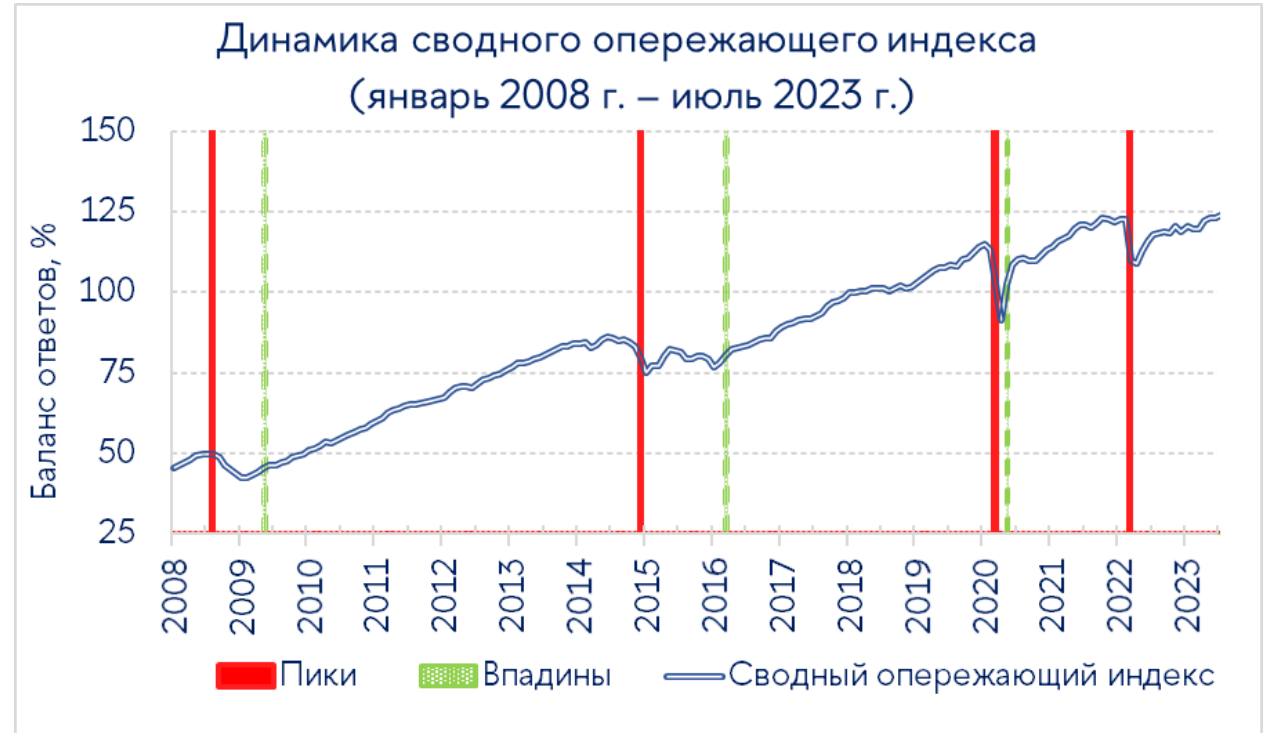
Циклические индикаторы

1. СОИ в июле 2023 г.: постепенное улучшение конъюнктуры
2. РЭА в июне 2023 г.: прошлогодний спад окончательно преодолен



## 1. СОИ в июле 2023 г.: : постепенное улучшение конъюнктуры

В июле 2023 г. Сводный опережающий индекс (СОИ) составил 124,0%, увеличившись по сравнению с июнем на 0,9 п.п. Можно констатировать, что СОИ указывает на дальнейшее улучшение ситуации, хотя и меньшими темпами, чем они были осенью прошлого года.

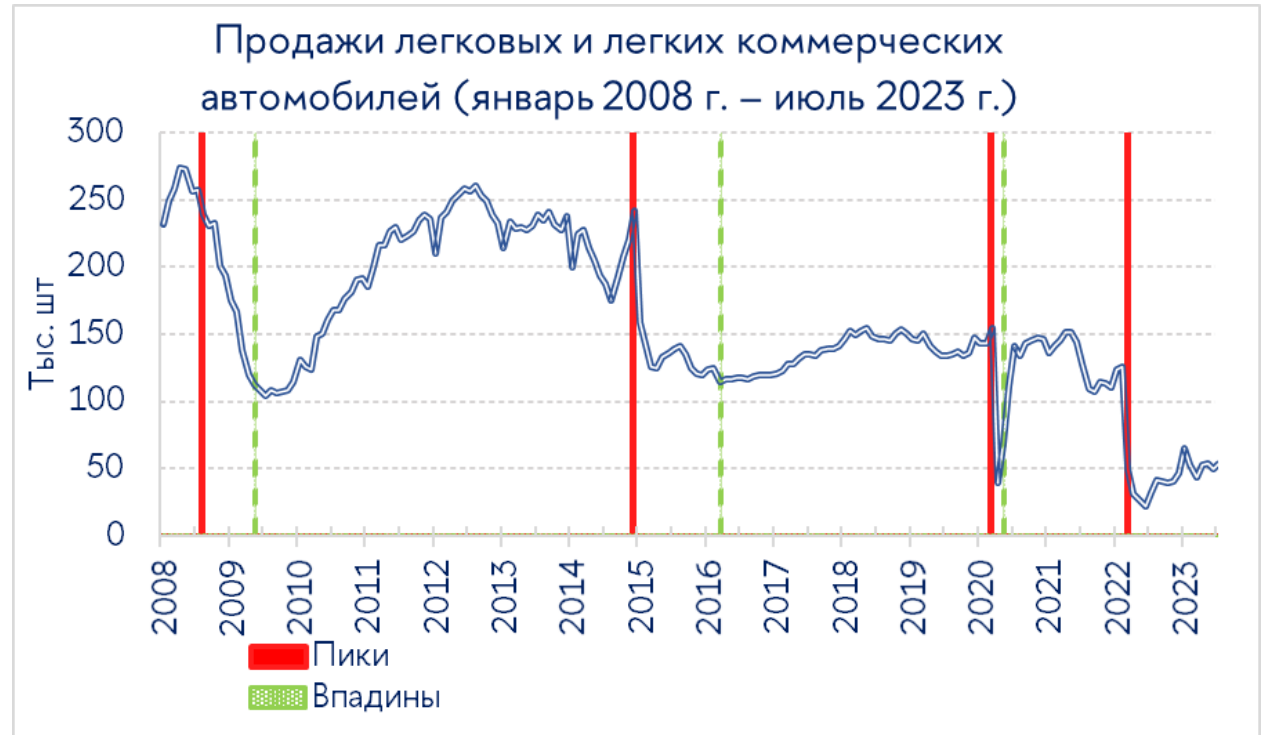


Источник: Институт «Центр развития» НИУ ВШЭ.



## Компоненты СОИ: продажи автомобилей

Продажи легковых и легких коммерческих автомобилей в июле — на 68% выше, чем год назад, но по-прежнему в два с лишним раза ниже, чем они были в конце 2021 г. — после того как миновал постпандемийный бум, вызванный реализацией отложенного спроса.

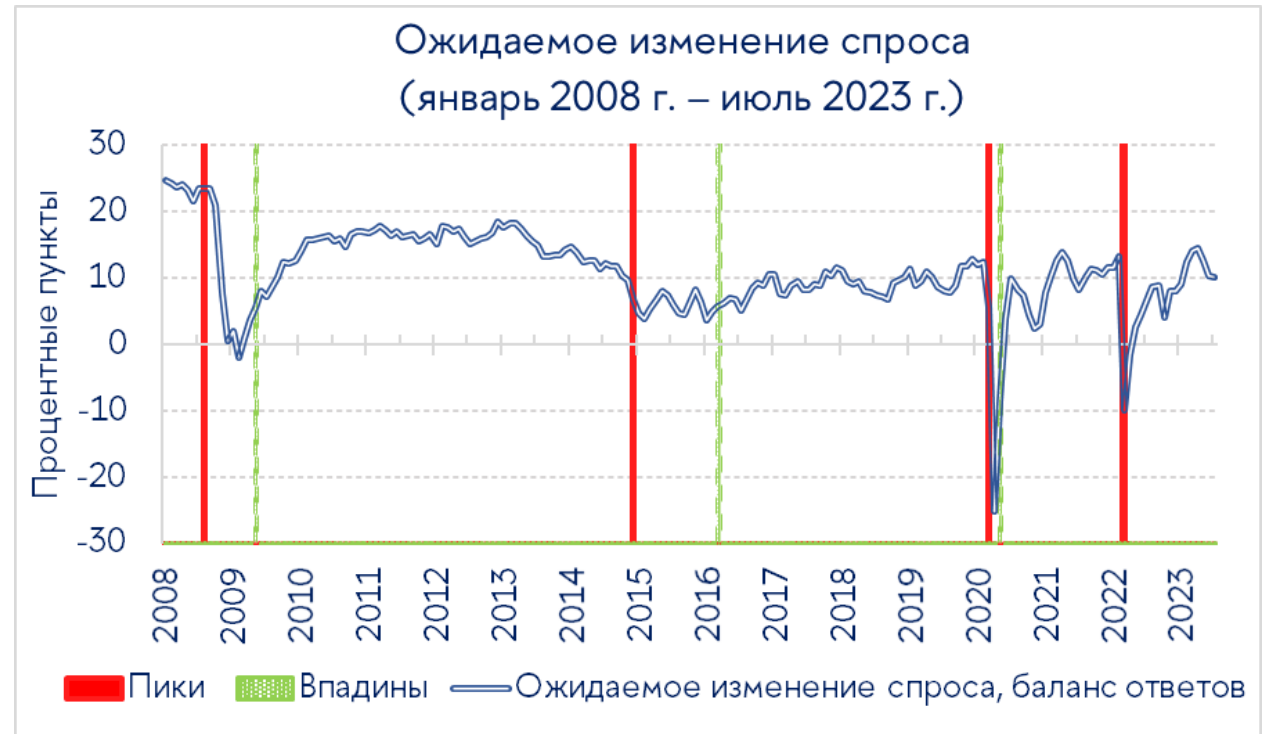


Источник: Ассоциация европейского бизнеса (АЕБ).



## Компоненты СОИ: ожидаемое изменение спроса на продукцию, товары, услуги

В июле баланс положительных и отрицательных ответов на вопрос об ожидаемом изменении спроса остался на уровне предыдущего месяца, указывая при этом на сохранение значительного оптимизма в предпринимательском секторе.

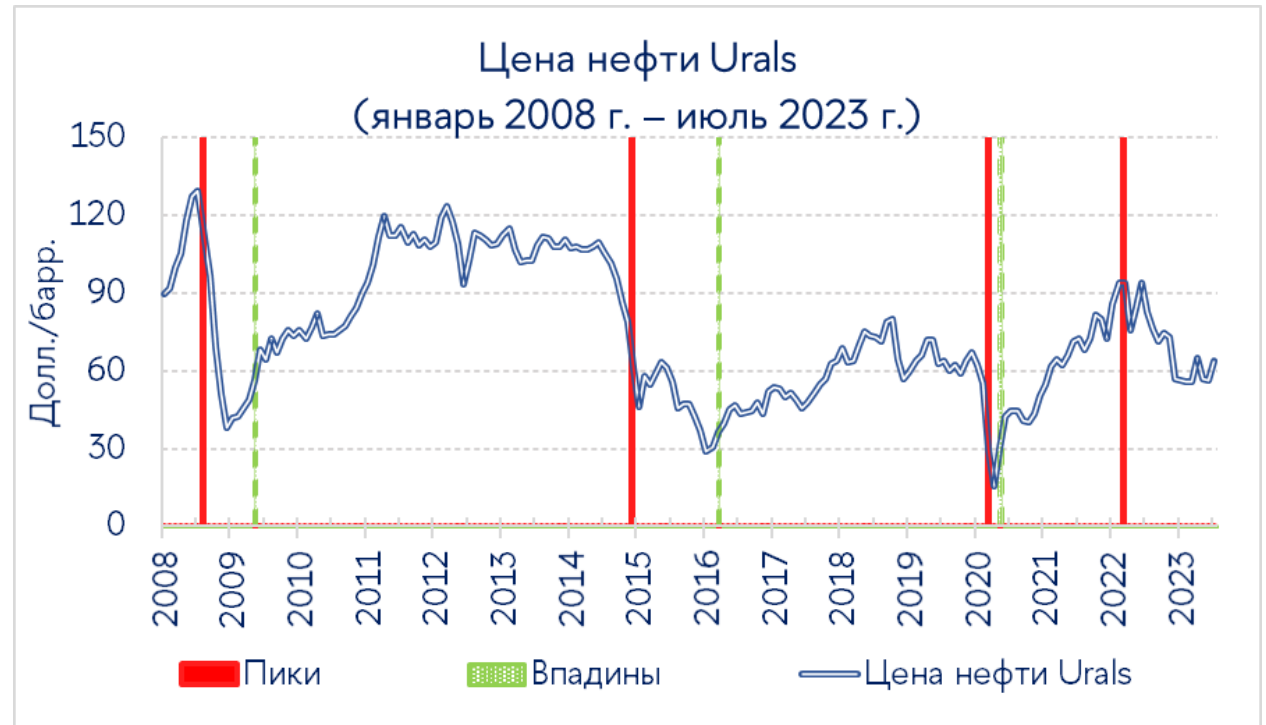


Источник: Банк России.



## Компоненты СОИ: цена на нефть Urals

Цена на нефть Urals заметно превысила 60 долл./барр.  
Скидка от цены Brent снизилась до 15–16 долл./барр.

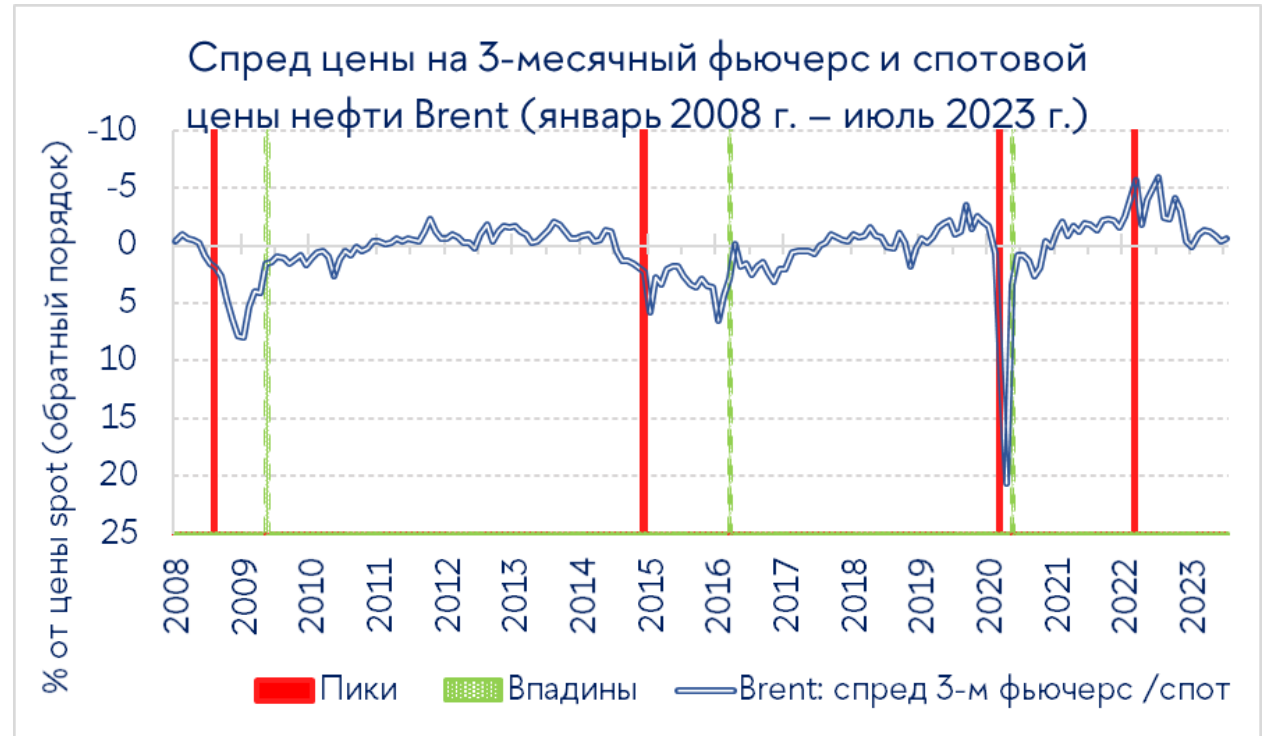


Источник: Investing.com



## Компоненты СОИ: спред фьючерс/спот

Спред остается слабоотрицательным, что указывает на устойчивый спрос на нефть на мировых рынках.

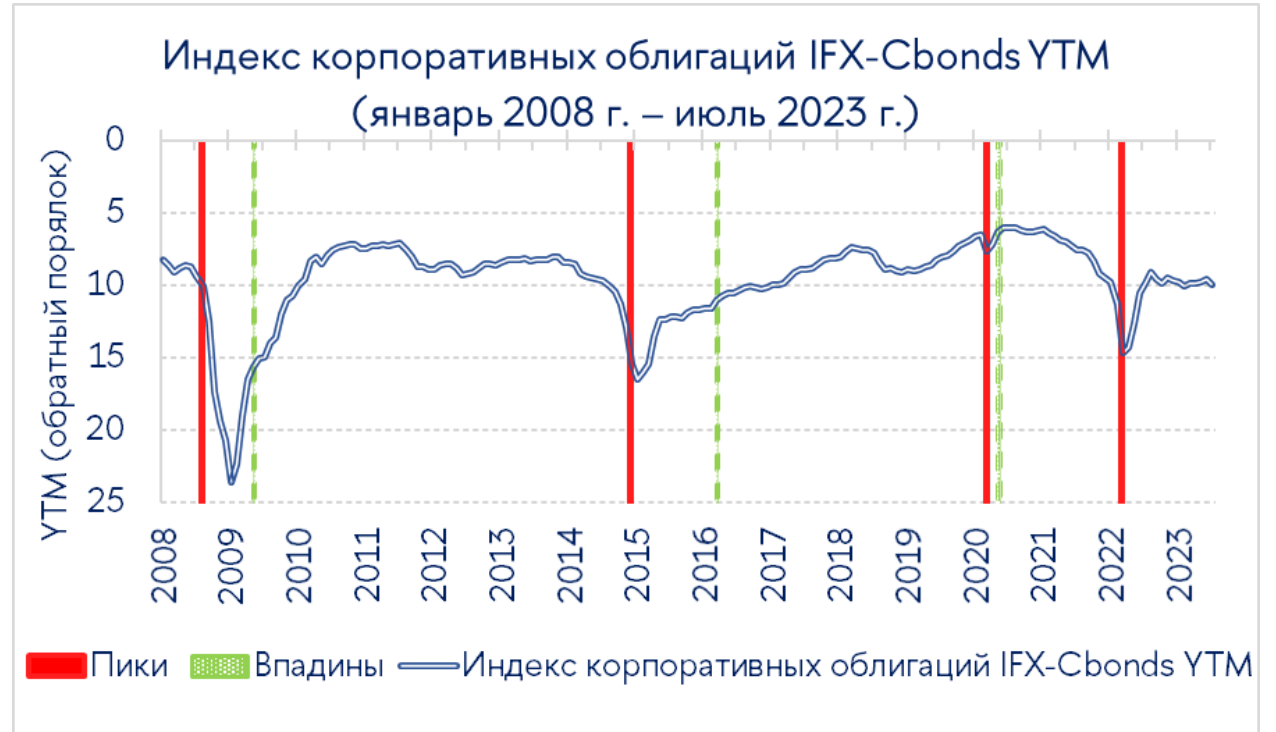


Источник: Investing.com



## Компоненты СОИ: индекс IFX-Cbonds

Доходность по корпоративным облигациям снизилась по сравнению с пиковым уровнем, но все равно указывает на наличие повышенных рисков (на графике значения оси абсцисс даны в обратном порядке). С сентября прошлого года изменения от месяца к месяцу невелики.

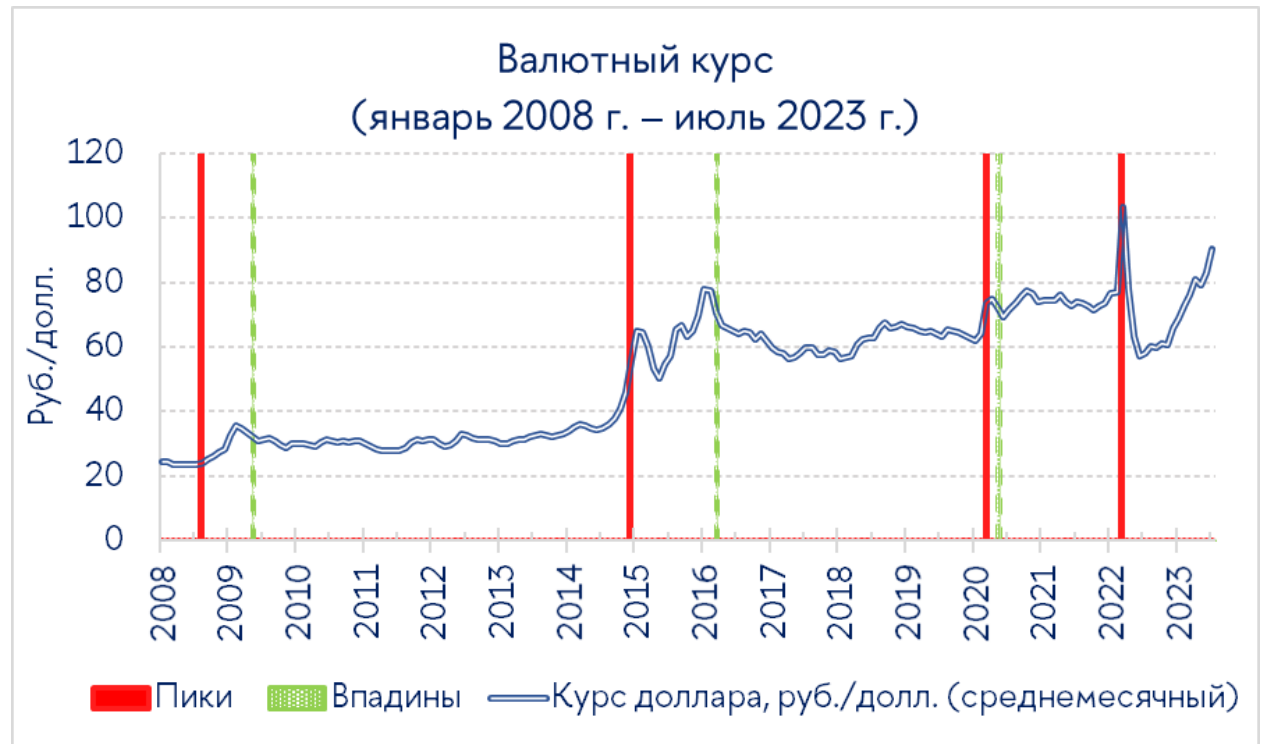


Источник: Cbonds.ru



## Компоненты СОИ: курс руб./долл.

Значительное и быстрое ослабление рубля, даже если оно вызвано изменениями в платежном балансе, указывает на наличие повышенных рисков.



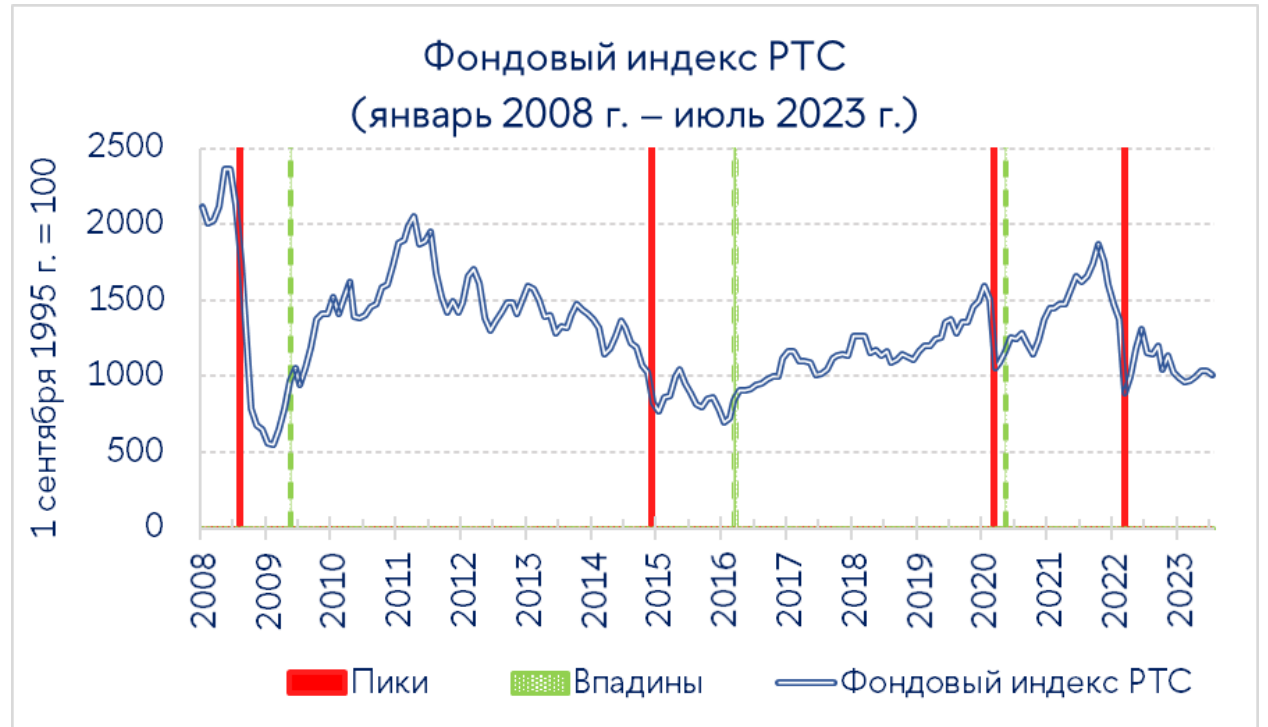
Источник: Банк России.





## Компоненты СОИ: индекс РТС

Явной тенденции к росту цен на акции  
российских компаний не наблюдается.

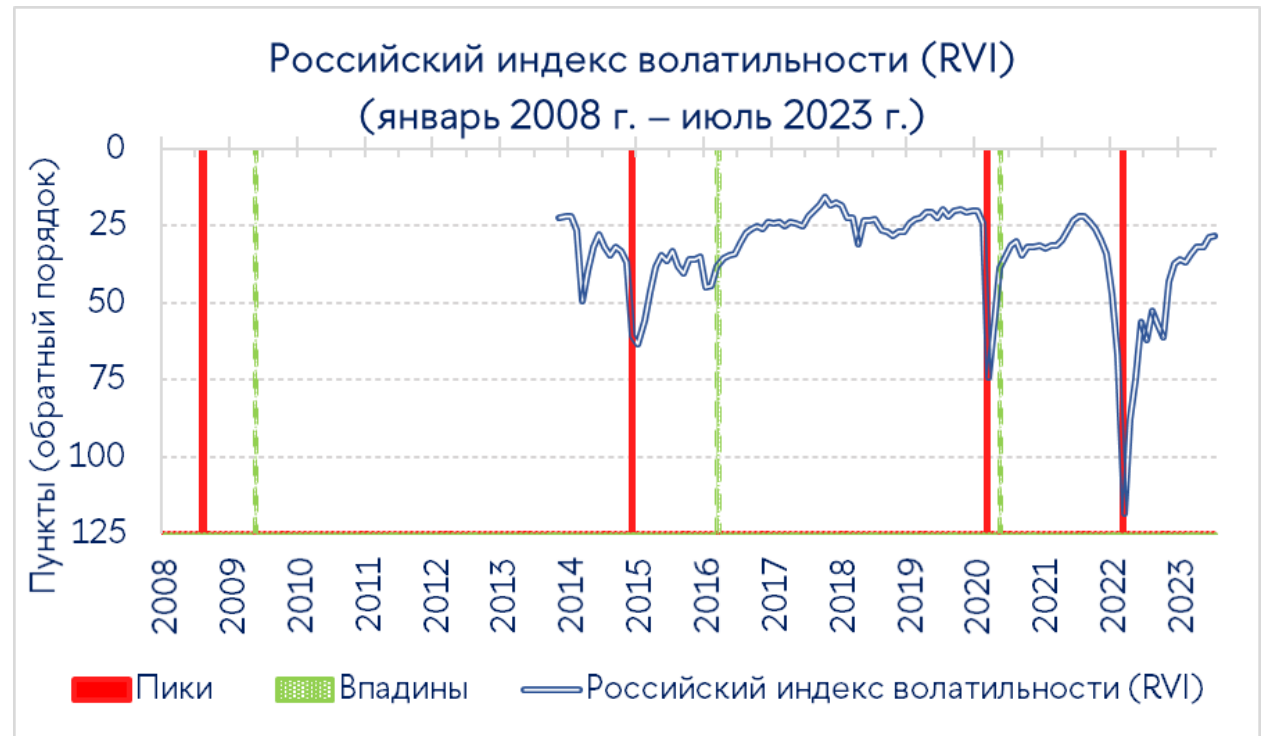


Источник: Московская биржа.



## Компоненты СОИ: индекс волатильности (RVI)

Российский индекс волатильности (RVI) постепенно снижается и уже практически достиг докризисного уровня (на графике значения оси абсцисс даны в обратном порядке). Это указывает на отсутствие сильных отрицательных возмущений на этом рынке.



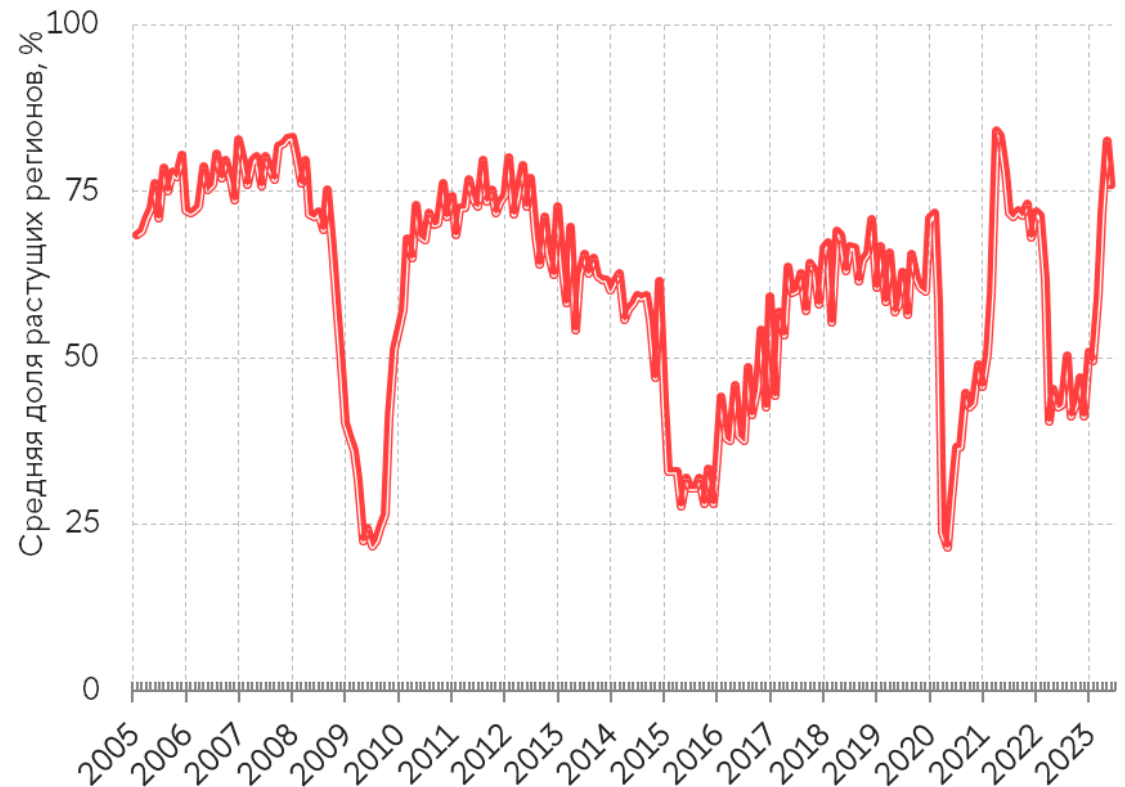
Источник: Московская биржа.



## 2. РЭА в июне 2023 г.: прошлогодний спад окончательно преодолен

РЭА остается выше 75%. Это означает, что практически повсеместный рост экономической активности (по сравнению с прошлым годом) продолжается третий месяц подряд.

Сводный индекс региональной экономической активности  
(РЭА), январь 2008 г. – июнь 2023 г.



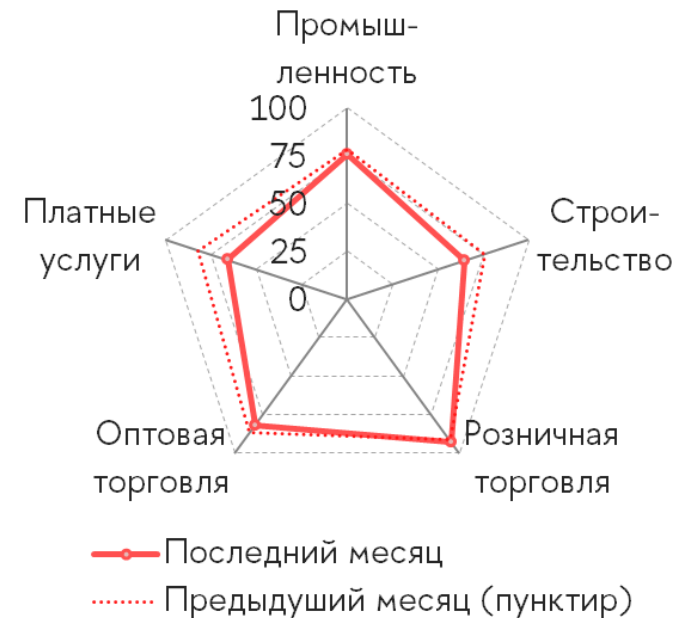
Источник: Росстат, расчеты Института «Центр развития» НИУ ВШЭ.



## Конъюнктура в основных секторах

Все пять основных секторов экономики продемонстрировали уверенный рост. Везде индекс РЭА оказался больше 65% (в строительстве чуть-чуть ниже), а в розничной торговле, которая до последнего времени находилась в депрессивном состоянии, индекс РЭА в июне достиг 92,7%.

## Сводный индекс региональной экономической активности (РЭА) по секторам экономики (июнь 2023 г.)



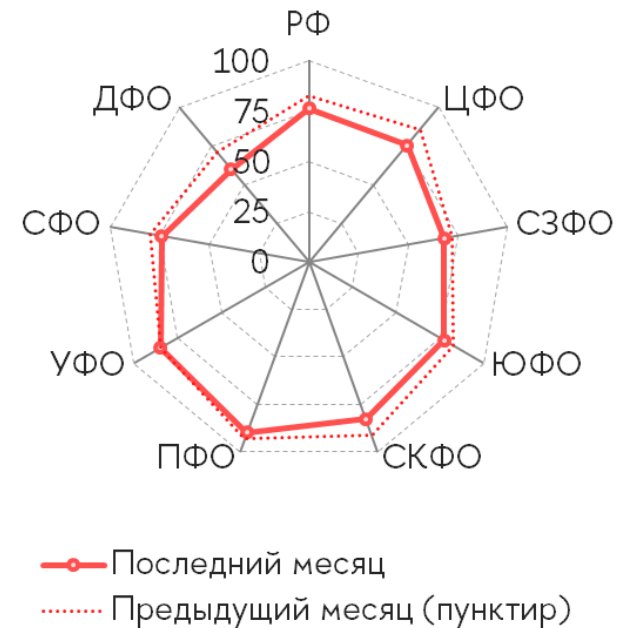
Источник: Институт «Центр развития» НИУ ВШЭ.



## Конъюнктура в федеральных округах

Экономическая активность в июне выросла по сравнению с прошлым годом во всех восьми федеральных округах. Особенно заметное улучшение конъюнктуры наблюдалось в Приволжском (90,0%), Уральском (85,0%) и Северо-Кавказском (РЭА = 82,9%) ФО.

## Сводный индекс региональной экономической активности (РЭА) по федеральным округам (июнь 2023 г.)



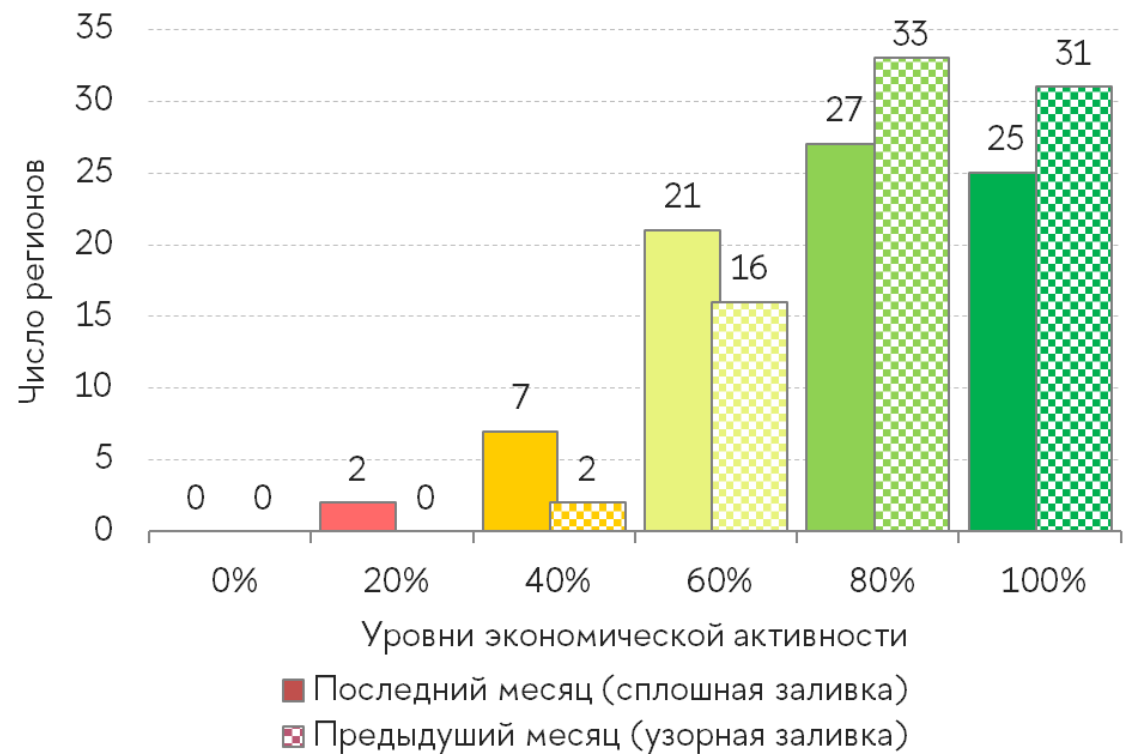
Источник: Институт «Центр развития» НИУ ВШЭ.



## Сдвиг в сторону наиболее успешной группы регионов

По сравнению с предыдущим месяцем число регионов с явным преобладанием роста (то есть тех, где экономическая активность выросла по крайней мере в четырех из пяти секторов) несколько снизилось, но при этом увеличилось число регионов с более умеренным ростом — в трех секторах из пяти.

Распределение субъектов федерации по разным уровням экономической активности (июнь 2023 г.)



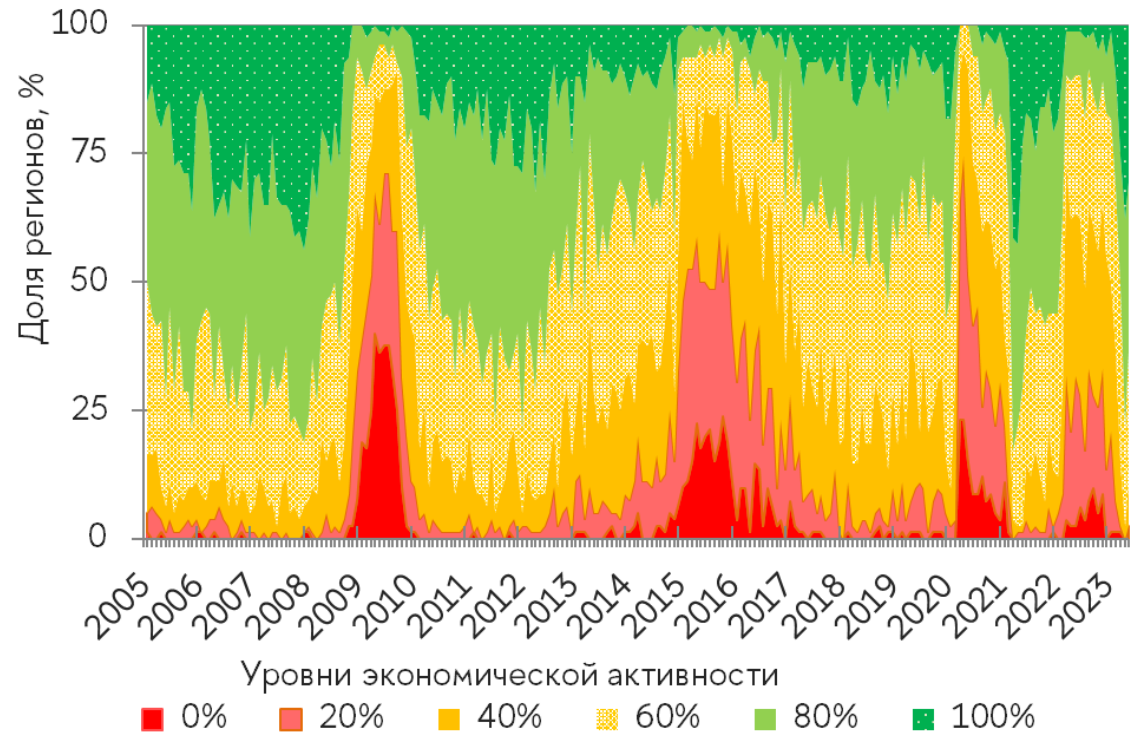
Источник: Институт «Центр развития» НИУ ВШЭ.



## Теплограмма

Доля регионов, в которых экономическая активность выросла за год в четырех или во всех пяти регионах (РЭА = 80 или 100%), сопоставима с периодами уверенного роста.

«Теплограмма»: доли регионов с разным уровнем экономической активности (январь 2005 г. – июнь 2023 г.)



Источник: Институт «Центр развития» НИУ ВШЭ.



**Центр развития:** тел. +7 (495) 772-95-90 доб. 23617, e-mail: [info\\_dcenter@hse.ru](mailto:info_dcenter@hse.ru), <http://dcenter.hse.ru/>

**Пресс-служба НИУ ВШЭ:** тел. +7 (495) 772-95-67, e-mail: [press@hse.ru](mailto:press@hse.ru), <http://www.hse.ru>

Вся информация, представленная в настоящем выпуске, базируется на данных официальных органов и расчетах Института «Центр развития» НИУ «Высшая школа экономики». При использовании, частичном или полном, материалов, изложенных в выпуске, необходимо ссылаться на Институт «Центр развития» НИУ ВШЭ.

Исследование осуществлено в рамках программы фундаментальных исследований НИУ ВШЭ в 2023 г.