



Комментарии о Государстве и Бизнесе

⊕ 432

12 июля 2022 г.

ЦИКЛИЧЕСКИЕ ИНДИКАТОРЫ *СОИ в июне: стабилизация, но ниже нуля*
РЭА в мае: чуть лучше апреля

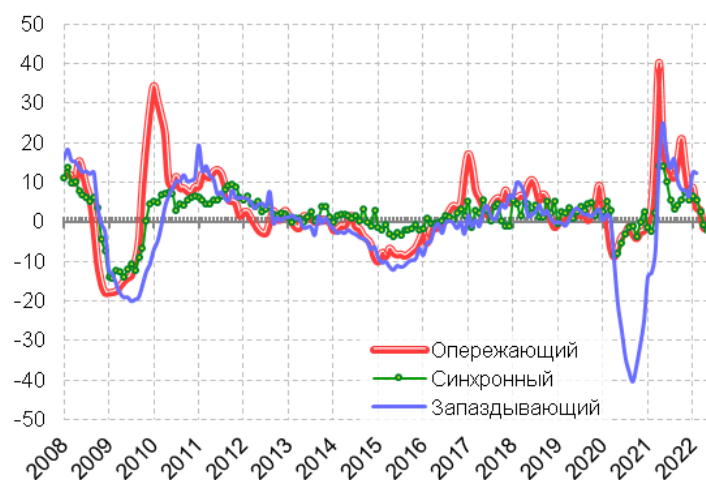
Циклические индикаторы

1. СОИ в июне: стабилизация, но ниже нуля

В июне 2022 г. Сводный опережающий индекс (СОИ) составил -0,2%, третий месяц подряд оказавшись в отрицательной области. Основной отрицательный вклад в динамику СОИ внесло снижение фондового индекса РТС (по сравнению с прошлым годом), а основной положительный вклад – высокие цены на нефть Urals. Совокупный вклад показателей внутреннего спроса, если судить по результатам проводимого Росстатом предпринимательского опроса, тоже оказался отрицательным.

В июне те компоненты СОИ, которые отражают ситуацию на финансовых рынках (фондовый индекс РТС, реальный эффективный курс рубля, уровень процентных ставок) указали на возможность грядущего ухудшения ситуации. Опросы предпринимателей также зафиксировали небольшое ухудшение конъюнктуры за счет негативной динамики показателей спроса и запасов готовой продукции. Основную поддержку российской экономике оказали в июне высокие цены на нефть: в среднем за месяц около 94 долл./барр., что на 32% выше, чем в июне прошлого года.

Рис. 1.1. Динамика сводных циклических индексов (прирост за год), в %



Источник: Институт «Центр развития» НИУ ВШЭ.

Сводный синхронный индекс в мае 2022 г. составил -1,9%. Особенно высокими были темпы падения в розничной торговле и обрабатывающей промышленности.

Сводный запаздывающий индекс в мае не может быть исчислен, поскольку необходимые статистические данные (в частности, по импорту автомобилей, активам банковской системы и валютным резервам) больше не публикуются.

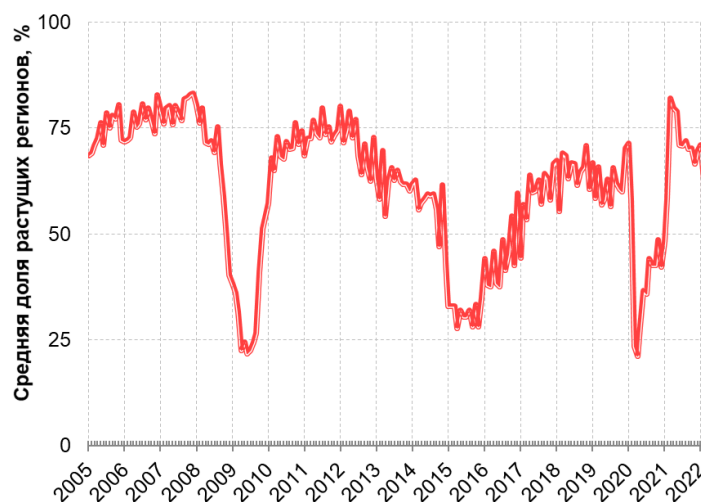
В целом фактор геополитической напряженности продолжает играть свою роль, так что в ближайшей перспективе в экономике России трудно ожидать достаточно заметного улучшения конъюнктуры.

2. РЭА в мае: чуть лучше апреля

В мае 2022 г. рост экономической активности по-прежнему наблюдался только в 32 из 82 регионов (в феврале таких регионов было 73, в марте – 55, в апреле – 27).

В мае 2022 г. Сводный индекс региональной экономической активности (РЭА) по России составил 45,1%, увеличившись за месяц на 4,4 п.п., но оставшись ниже «порогового» уровня 50%, что указывает на снижение экономической активности в ее региональном измерении (рис. 2.1). При этом ухудшение конъюнктуры (значение индекса меньше 50%) наблюдалось всего в двух из пяти важнейших секторов экономики, но в шести из восьми федеральных округов (рис. 2.2).

Рис. 2.1. Сводный индекс региональной экономической активности (РЭА) (январь 2005 г. – май 2022 г.)

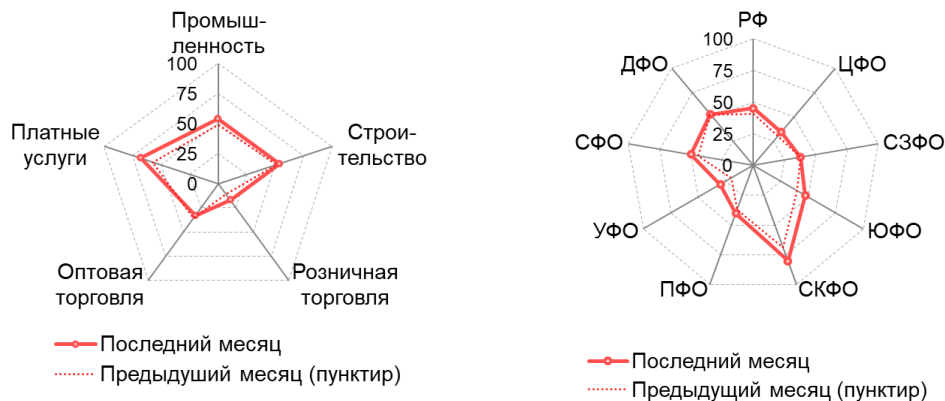


Источник: Росстат; Институт «Центр развития» НИУ ВШЭ.

Больше всего экономическая активность (по сравнению с прошлым годом) сократилась в розничной и оптовой торговле (РЭА = 17,1 и 32,9%). В промышленности и строительстве немного превалировал рост (РЭА = 53,7%), а в секторе платных услуг (68,3%) прогресс по сравнению с прошлым годом оказался более или менее несомненным, хотя и заметно меньшим, чем в начале 2022 г.

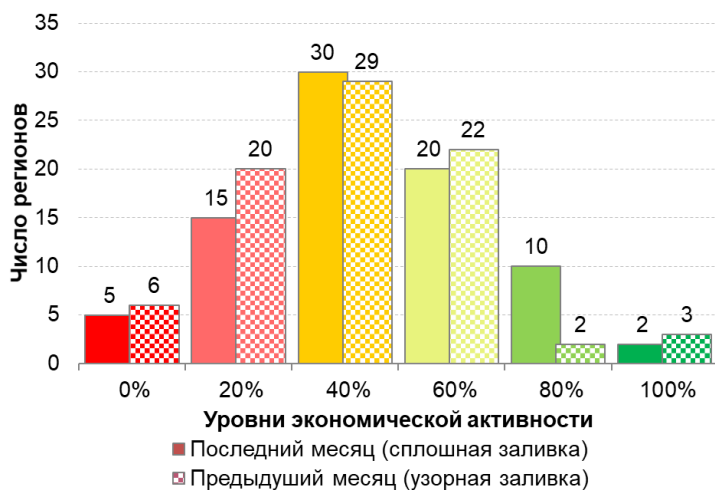
Из всех федеральных округов самое сильное снижение экономической активности наблюдалось в Уральском (30,0%) и Центральном (34,4%) ФО. Рост по сравнению с прошлым годом сохранился только в Дальневосточном (52,7%) и Северо-Кавказском (80,0%) ФО.

Рис. 2.2. Сводный индекс региональной экономической активности (РЭА), по секторам экономики и федеральным округам (май 2022 г.)



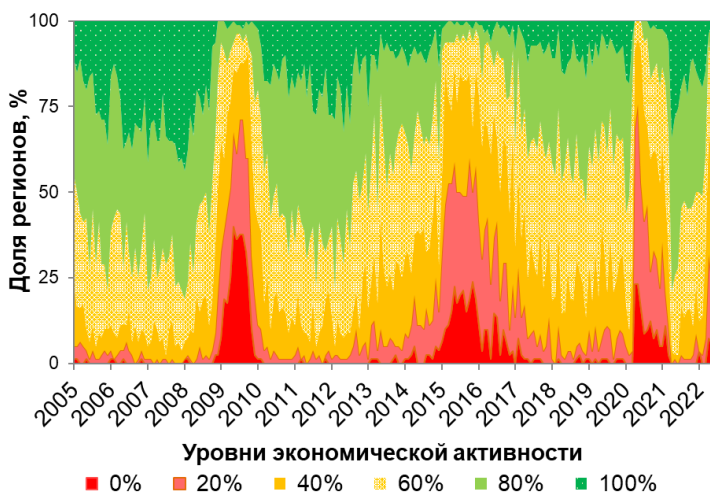
Источник: Институт «Центр развития» НИУ ВШЭ.

Рис. 2.3. Распределение субъектов федерации по разным уровням экономической активности (май 2022 г.)



Источник: Институт «Центр развития» НИУ ВШЭ.

Рис. 2.4. «Теплограмма»: доли регионов с разным уровнем экономической активности (январь 2005 г. – май 2022 г.)



Источник: Институт «Центр развития» НИУ ВШЭ.

На уровне отдельных субъектов федерации (областей, краев и республик) майский индекс РЭА превысил 50%, указывая на рост экономической активности, в 32 регионах из 82, то есть в 39% случаев. При этом по сравнению с предыдущим месяцем заметно (с 5 до 12) увеличилось число регионов с явным преобладанием роста, то есть тех, где экономическая активность выросла по крайней мере в четырех из пяти секторов (рис. 2.3). В двух регионах (Дагестане и Чечне) экономическая активность в мае 2022 г. выросла во всех пяти секторах.

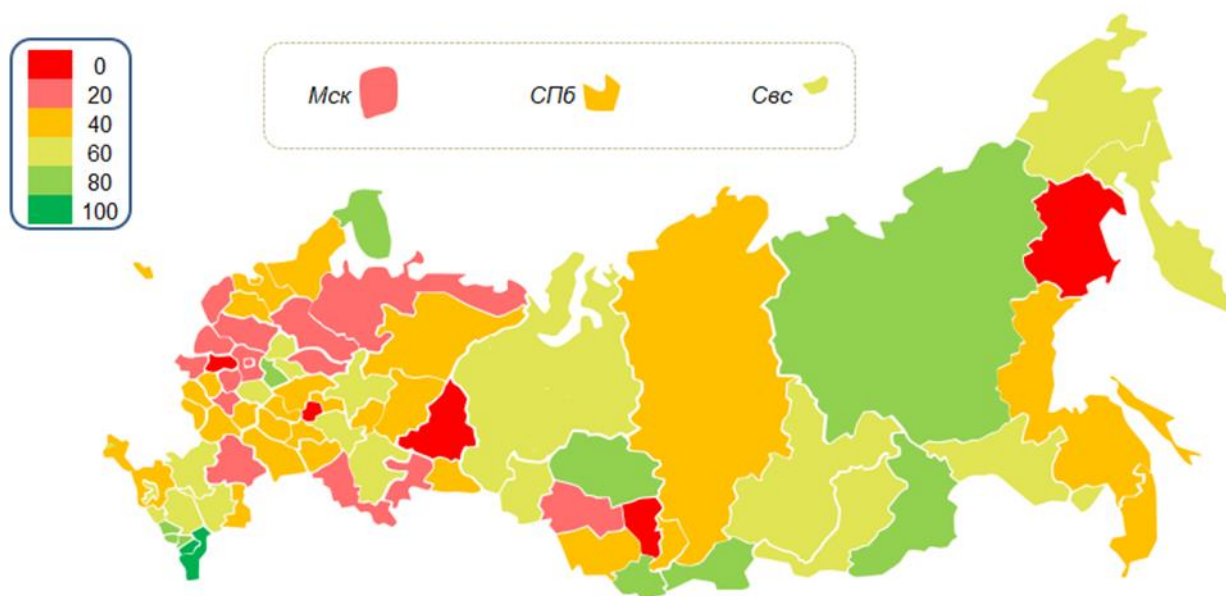
Хотя только в пяти регионах (Калужской, Свердловской, Кемеровской и Магаданской областях, а также Чувашской Республике) в мае 2022 г. ухудшение конъюнктуры произошло во всех пяти основных секторах экономики, число регионов, где экономическая активность снизилась в четырех секторах, в мае осталось на довольно высоком уровне (15).

Эти уровни характерны для начала рецессии; в нижней точке спада доля кризисных регионов обычно существенно больше (рис. 2.4).

При этом доля в ВРП тех регионов, где в мае выросло хотя бы три сектора экономики (РЭА = 60% и выше), составила 27,5%; это немного больше, чем было за месяц до этого (20,5%), но значительно меньше, чем в начале года (в феврале – 93,4%).

В целом в мае 2022 г. рецессия охватила 60% регионов. Пока нет оснований полагать, что нижняя точка спада уже достигнута.

Рис. 2.5. Индексы экономической активности в субъектах РФ (май 2022 г.)



Источник: Институт «Центр развития» НИУ ВШЭ.

Сергей Смирнов

Команда Центра развития

Дарья Авдеева
Наталья Акиндинова
Николай Кондрашов
Людмила Коновалова
Алексей Кузнецов
Валерий Миронов
Светлана Мисихина
Анжела Назарова
Сергей Пухов
Наталья Самсонова
Игорь Сафонов
Сергей Смирнов
Степан Смирнов
Алена Чепель
Андрей Чернявский

Ждем Ваших вопросов и замечаний!

ЦЕНТР РАЗВИТИЯ: тел. +7 (495) 772-95-90 доб. 23617, e-mail: info_dcenter@hse.ru, <http://dcenter.hse.ru/>

ПРЕСС-СЛУЖБА НИУ ВШЭ: тел. +7 (495) 772-95-67, e-mail: press@hse.ru, <http://www.hse.ru>

Вся информация, представленная в настоящем выпуске, базируется на данных официальных органов и расчетах Института «Центр развития» НИУ «Высшая школа экономики». При использовании, частичном или полном, материалов, изложенных в выпуске, необходимо ссылаться на Институт «Центр развития» НИУ ВШЭ.

Исследование осуществлено в рамках программы фундаментальных исследований НИУ ВШЭ в 2022 г.