

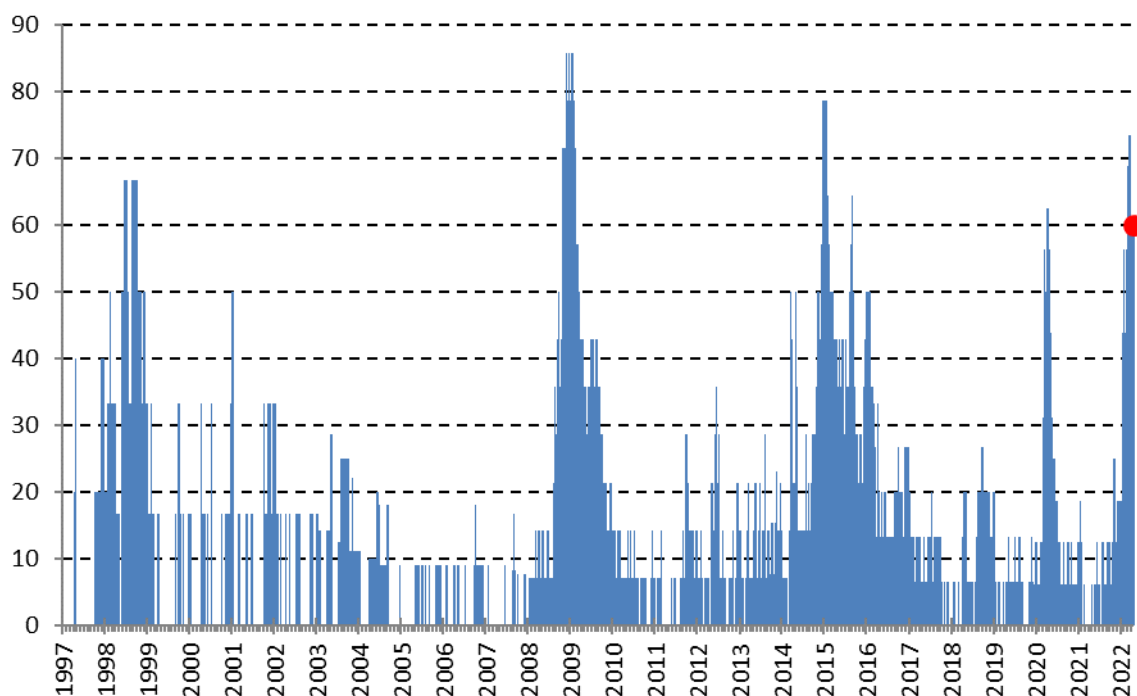


ЕЖЕДНЕВНЫЙ ЭКОНОМИЧЕСКИЙ СТРЕСС-ИНДЕКС DAILY ECONOMIC STRESS-INDEX, DESI

26 АПРЕЛЯ 2022 г.

Смирнов С.В

Рис. 1. Динамика ежедневного экономического стресс-индекса D-DESI

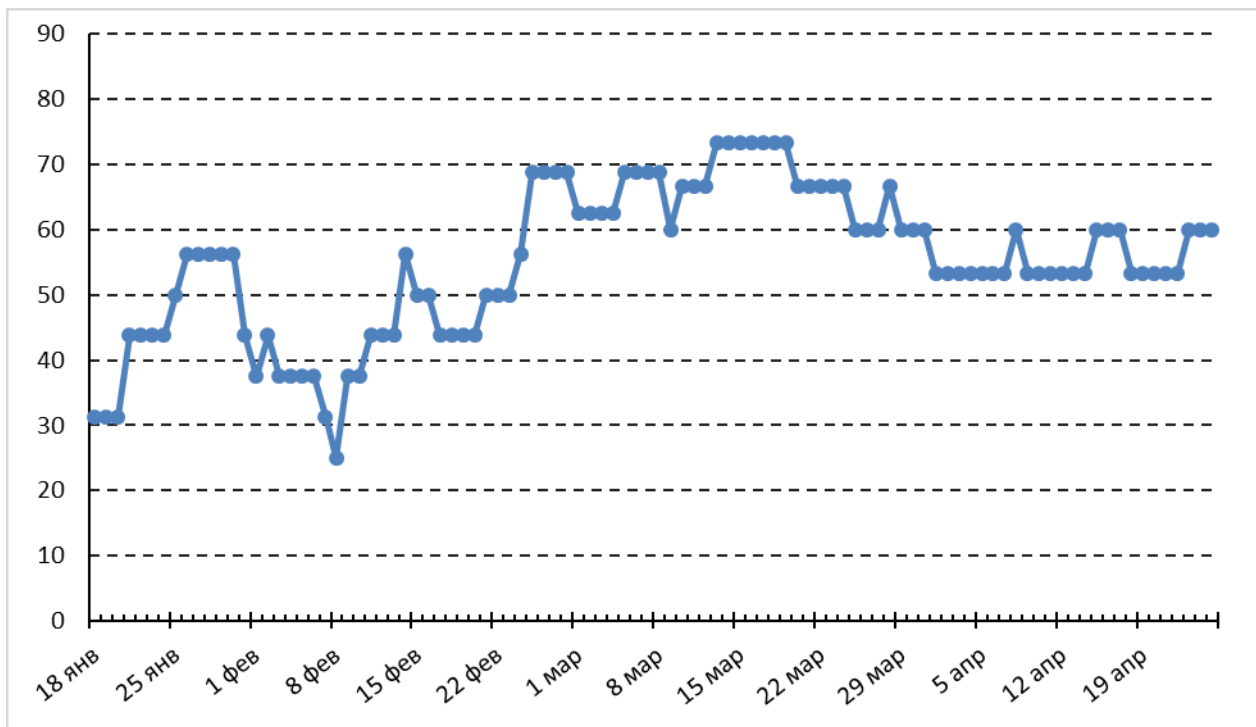


Источник: Институт «Центр развития» НИУ ВШЭ.

В течение недели с 19 по 25 апреля 2022 г. сводный индикатор D-DESI во все дни превышал 50%, а в последние дни достиг 60% (см. рис. 1 и 2). Уровень стресса остается высоким, а «сигнал тревоги» – ясным и отчетливым.

Многие показатели рисков (инверсная кривая доходности, кредитный дефолтный своп, индекс волатильности российского рынка, индекс корпоративных облигаций IFX-Cbonds, индекс суверенных еврооблигаций) многократно превышают свои «пороговые уровни»; рынок наличной валюты все еще не восстановился. Вслед за тенденциями мирового рынка несколько снизились цены на нефть Urals, при этом дисконт по отношению к нефти Brent по-прежнему находится на уровне около 30 долл./барр.

Рис. 2. Сто дней ежедневного экономического стресс-индекса D-DESI

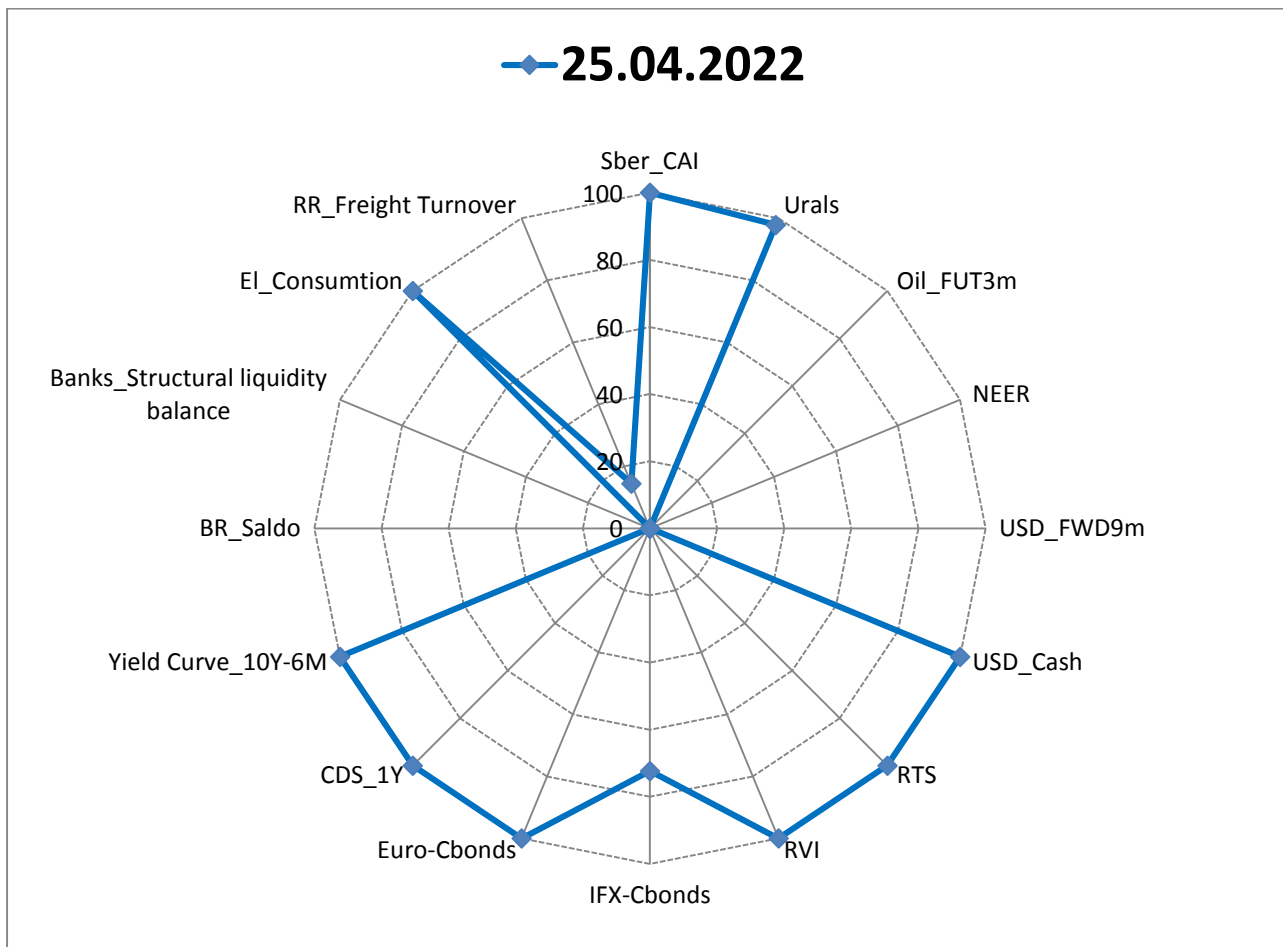


Источник: Институт «Центр развития» НИУ ВШЭ.

Объем железнодорожных грузоперевозок уменьшился по сравнению с соответствующей неделей 2021 г. на 0,4%, динамика потребления электроэнергии – с поправкой на сезонный и температурный факторы – пока остается позитивной (прирост составил 2,6%). Индекс потребительской активности СБЕРа для Москвы, хотя он и не демонстрирует явного дальнейшего ухудшения, остается ниже середины интервала «обычного потребления», ближе к уровню «только покупки у дома» (см. рис. 3).

В целом сценарий значительного спада экономической активности по-прежнему представляется безальтернативным, хотя он разворачивается не столь быстро, как это ожидалось два месяца назад.

Рис. 3. Ежедневный экономический стресс-индекс R-DESI



Источник: Институт «Центр развития» НИУ ВШЭ.