

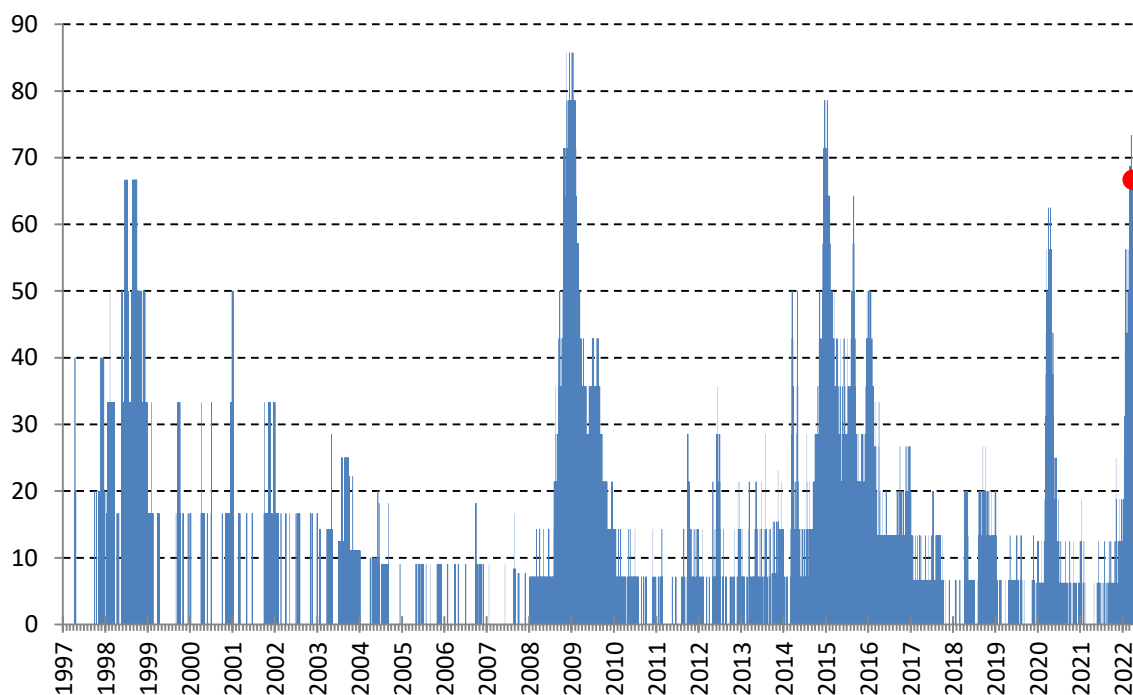


ЕЖЕДНЕВНЫЙ ЭКОНОМИЧЕСКИЙ СТРЕСС-ИНДЕКС DAILY ECONOMIC STRESS-INDEX, DESI

29 МАРТА 2022 Г.

Смирнов С.В

Рис. 1. Динамика ежедневного экономического стресс-индекса D-DESI

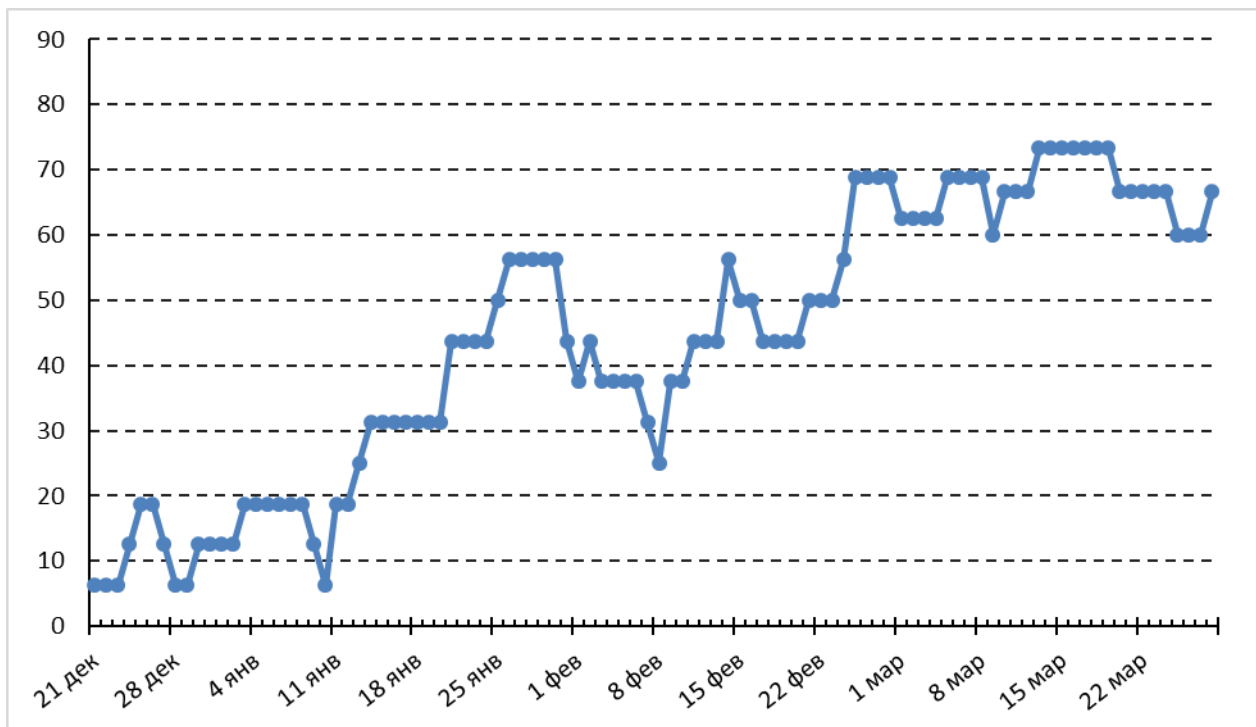


Источник: Институт «Центр развития» НИУ ВШЭ.

В течение недели с 22 по 28 марта 2022 г. сводный индикатор D-DESI, не опускаясь ниже 60%, немного снизился относительно своего пика, достигнутого в середине марта (см. рис. 1 и 2).

Уровень стресса остался высоким, «сигнал тревоги» – ясным и отчетливым. Практически все показатели рисков, так или иначе связанные с денежным и валютным рынком, вновь превысили свои «пороговые уровни», хотя в некоторых случаях и не столь сильно, как в первой декаде – середине марта. В частности, снизился дисконт по российской нефти Urals; заметно укрепился курс рубля; возобновились – при некоторых ограничениях – торги акциями российских компаний.

Рис. 2. Сто дней ежедневного экономического стресс-индекса D-DESI

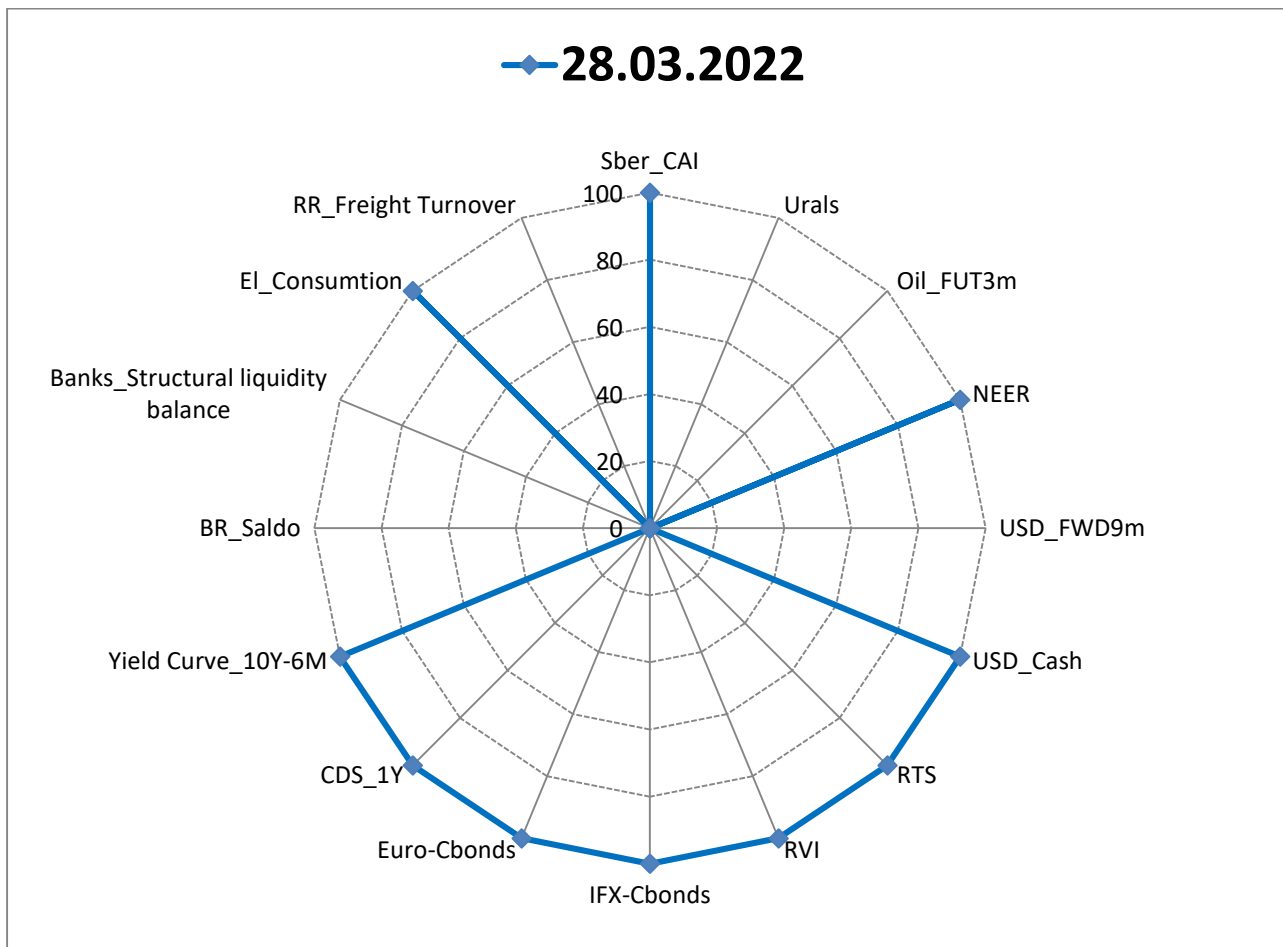


Источник: Институт «Центр развития» НИУ ВШЭ.

При этом спад в реальном секторе все еще только намечается: динамика потребления электроэнергии и железнодорожных грузоперевозок хотя и замедляется, остается позитивной (соответственно, прирост на 2,6% и 0,6% по сравнению с соответствующей неделей 2021 г.). Индекс потребительской активности СБЕРА для Москвы опустился ниже середины интервала «обычного потребления», а точнее – до уровня «только покупки у дома» (см. рис. 3). Период ажиотажного потребительского спроса явно миновал.

В целом, сценарий значительного спада экономической активности представляется безальтернативным. Факторов, которые позволят полностью избежать этого, не видно.

Рис. 3. Ежедневный экономический стресс-индекс R-DESI



Источник: Институт «Центр развития» НИУ ВШЭ.