



# Комментарии о Государстве и Бизнесе

⊕ 367

17 июня 2021 г.

ЦИКЛИЧЕСКИЕ ИНДИКАТОРЫ *СОИ в мае: превалирует оптимизм*  
*РЭА в апреле: повсеместное улучшение*

## Циклические индикаторы

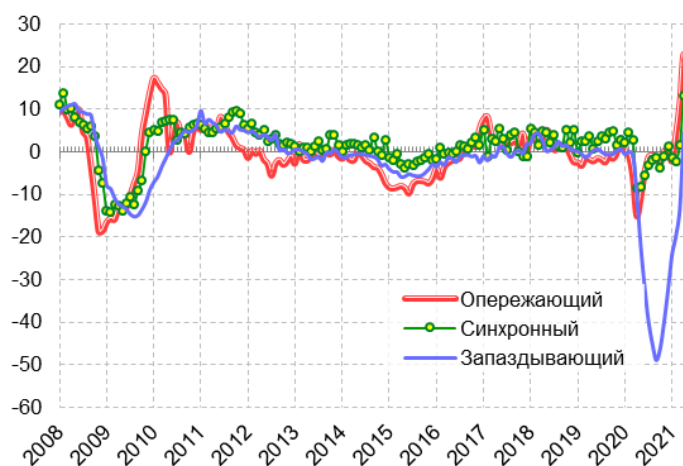
### 1. СОИ в мае: превалирует оптимизм

В мае 2021 г. Сводный опережающий индекс (СОИ) снизился с рекордных 22,9% до 9,6%, что также является очень высоким показателем. На данный момент сценарий выхода на траекторию умеренного роста представляется едва ли не единственно возможным для российской экономики.

В мае 2021 г. практически все компоненты СОИ сработали «в плюс»: судя по опросам предпринимателей, выросли новые заказы на производство продукции; выросли также цены на нефть и фондовый индекс РТС. Некоторое ослабление реального эффективного курса рубля также повысило конкурентоспособность продукции, идущей на экспорт. В мае «эффект базы» в уровне нефтяных цен стал важнейшим фактором как высокого значения СОИ в мае (за год цены на нефть выросли в 2,2 раза), так и его снижения по сравнению с апрелем

(в апреле рост нефтяных цен «год к году» составлял 4,0 раза). В июне и в последующие месяцы 2021 г. продолжится действие «эффекта базы», связанного с постепенным восстановлением экономической активности после связанного с локдауном коронакризиса.

Рис. 1.1. Динамика сводных циклических индексов (прирост за год), в %



Источник: Институт «Центр развития» НИУ ВШЭ.

Вплоть до конца года можно ждать высоких, по историческим меркам, уровней СОИ и уверенного восстановительного роста всей экономики.

Сводный синхронный индекс в апреле вырос на 13,2% – своего максимального значения с февраля 2008 г. Столь стремительный рост объясняется быстрым восстановлением розничной торговли и сектора платных услуг – опять-таки по сравнению с прошлым годом (напомним, в 2020 г. апрель был месяцем самых жестких карантинных ограничений, от которых в наибольшей степени пострадали именно эти отрасли).

Сводный запаздывающий индекс также вышел из своего «пике», что объясняется не столько дальнейшим снижением безработицы (на конец апреля 2021 г. в качестве безработных по-прежнему было официально зарегистрировано 1,5 млн человек – вдвое больше, чем до коронакризиса), сколько активным импортом легковых автомобилей (их в апреле ввезли 33 тыс. – в 2,5 раза больше, чем за год до этого). Восстановление спроса на товары длительного пользования является одним из важнейших признаков выхода из рецессии.

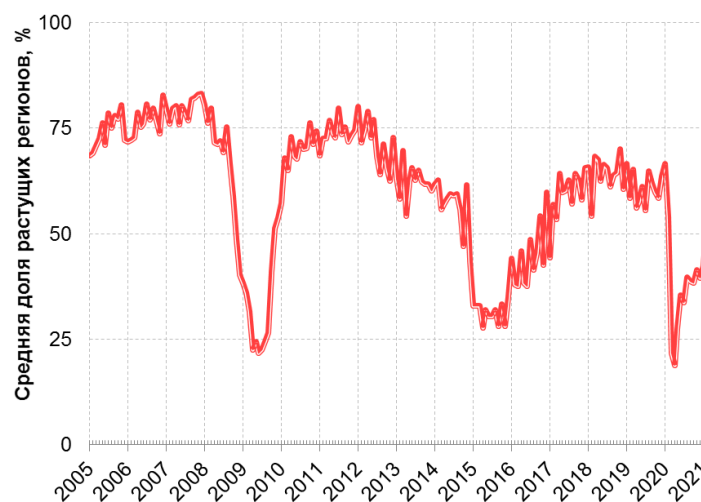
В целом экономика России постепенно восстанавливается. Пока предприниматели и население оценивают риски, связанные с третьей волной пандемии COVID-19, довольно оптимистично и соответствующим образом выстраивают свое поведение. Резкий рост заболеваемости в последние дни может отчасти поколебать это благодушие, однако, если дело обойдется без локдаунов, вероятность дальнейшего восстановления следует признать высокой.

## 2. РЭА в апреле: повсеместное улучшение

**В апреле 2021 г. рост экономической активности – в региональном разрезе – наблюдался в 78 из 82 регионов.**

В апреле 2021 г. Сводный индекс региональной экономической активности (РЭА) по России совершил «вертикальный взлет» (рис. 2.1): его значение в этом месяце составило 81,2% (в марте было 53,2%). При этом улучшение конъюнктуры (значение индекса больше 50%) наблюдалось в четырех из пяти важнейших секторов экономики и во всех восьми федеральных округах (рис. 2.2).

**Рис. 2.1. Сводный индекс региональной экономической активности (РЭА) (январь 2005 – апрель 2021 гг.)**

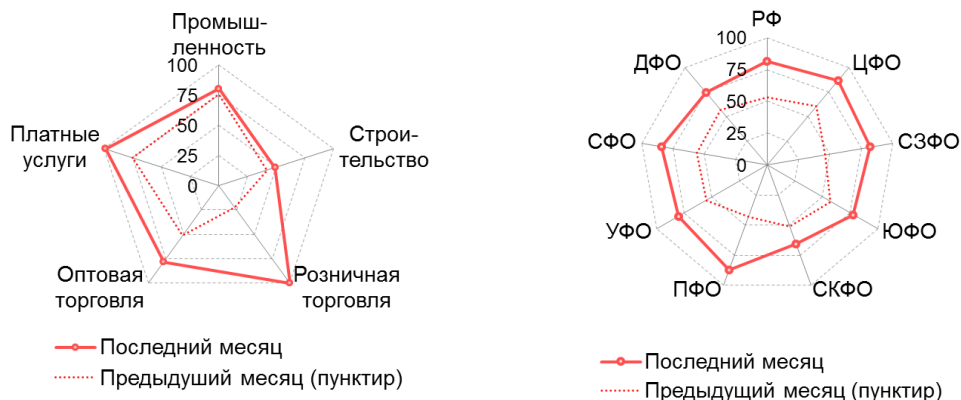


Источник: Росстат; Институт «Центр развития» НИУ ВШЭ.

Единственным сектором, в котором не был превышен уровень прошлого года, в апреле 2021 г. оказалось строительство (48,8%). Во всех остальных секторах наблюдался уверенный рост – от 78,8% в оптовой торговле до 100% в розничной.

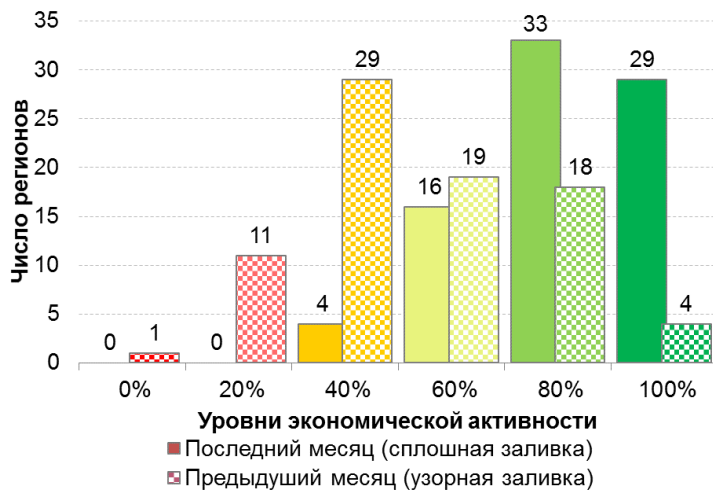
Рост экономической активности наблюдался во всех федеральных округах, самым «скромным» он оказался в Северо-Кавказском (65,7%) ФО.

**Рис. 2.2. Сводный индекс региональной экономической активности (РЭА), по секторам экономики и федеральным округам (апрель 2021 г.)**



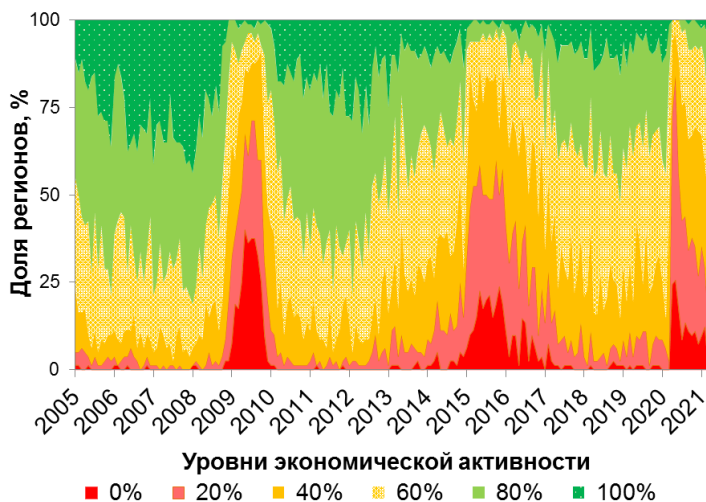
Источник: Институт «Центр развития» НИУ ВШЭ.

**Рис. 2.3. Распределение субъектов федерации по разным уровням экономической активности (апрель 2021 г.)**



Источник: Институт «Центр развития» НИУ ВШЭ.

**Рис. 2.4. «Теплограмма»: доли регионов с разным уровнем экономической активности (январь 2005 – апрель 2021 гг.)**



Источник: Институт «Центр развития» НИУ ВШЭ.

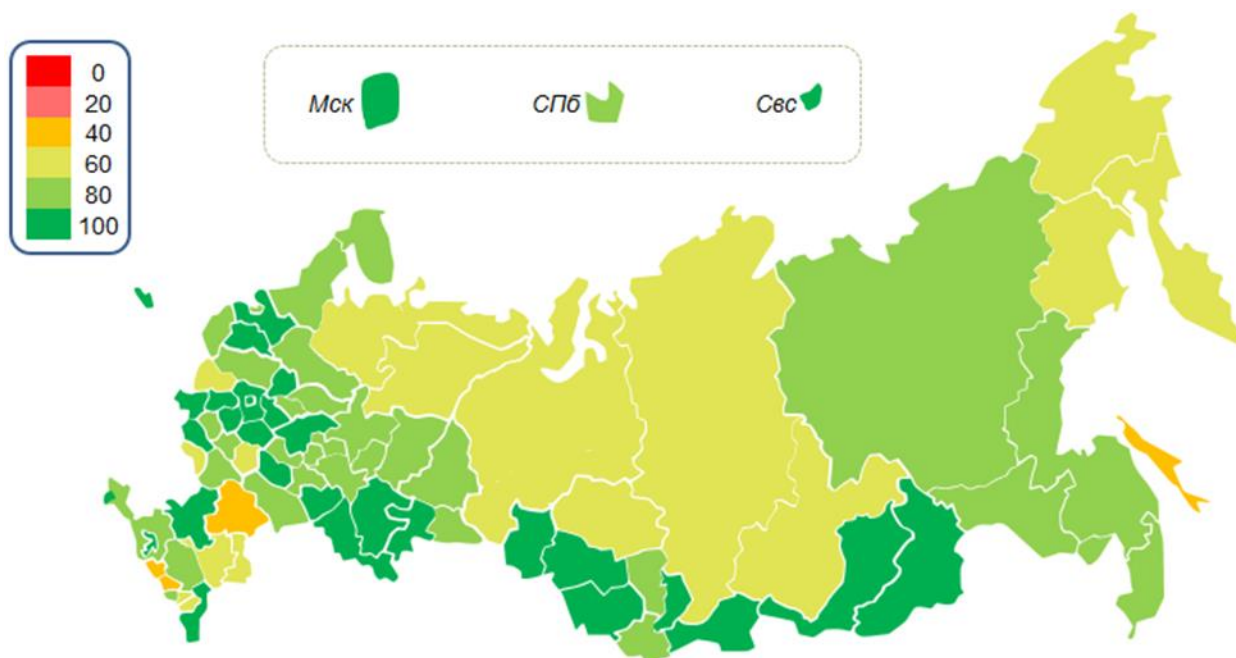
На уровне отдельных субъектов федерации (областей, краев и республик) апрельский индекс РЭА превысил 50%, указывая на рост экономической активности, в 78 регионах из 82, то есть в 95% случаев. При этом почти втрое по сравнению с предыдущим месяцем выросло число регионов с явным преобладанием роста, то есть тех, где экономическая активность выросла по крайней мере в четырех из пяти секторов: в марте таких регионов было 22, а в апреле – уже 62. В 29 регионах экономическая активность выросла (по сравнению с прошлым годом) во всех пяти секторах.

Напротив, число регионов, где наблюдалось ухудшение конъюнктуры в четырех или пяти секторах экономики, в апреле снизилось с 12 до нуля (рис. 2.3).

При этом доля в ВРП тех регионов, где в апреле выросло хотя бы три сектора экономики (РЭА = 60% и выше), выросла с 65,2 до 97,1%. Из крупных в экономическом отношении регионов только в Волгоградской и Сахалинской областях позитивные тенденции еще не начали превалировать.

В целом можно констатировать, что в апреле 2021 г. спад экономической активности – в ее региональном измерении – был окончательно преодолен. Послекризисное восстановление российской экономики приобрело поистине повсеместный характер.

Рис. 2.5. Индексы экономической активности в субъектах РФ (апрель 2021 г.)



Источник: Институт «Центр развития» НИУ ВШЭ.

*Сергей Смирнов*

**Команда Центра развития**

Дарья Авдеева  
Наталья Акиндинова  
Николай Кондрашов  
Людмила Коновалова  
Алексей Кузнецов  
Валерий Миронов  
Светлана Мисихина  
Анжела Назарова  
Сергей Пухов  
Наталья Самсонова  
Игорь Сафонов  
Сергей Смирнов  
Степан Смирнов  
Алена Чепель  
Андрей Чернявский

**Ждем Ваших вопросов и замечаний!**

**ЦЕНТР РАЗВИТИЯ:** тел. +7 (495) 772-95-90 доб. 23617, e-mail: [info\\_dcenter@hse.ru](mailto:info_dcenter@hse.ru), <http://dcenter.hse.ru/>

**ПРЕСС-СЛУЖБА НИУ ВШЭ:** тел. +7 (495) 772-95-67, e-mail: [press@hse.ru](mailto:press@hse.ru), <http://www.hse.ru>

Вся информация, представленная в настоящем выпуске, базируется на данных официальных органов и расчетах Института «Центр развития» НИУ «Высшая школа экономики». При использовании, частичном или полном, материалов, изложенных в выпуске, необходимо ссылаться на Институт «Центр развития» НИУ ВШЭ. Исследование осуществлено в рамках программы фундаментальных исследований НИУ ВШЭ в 2021 г.