

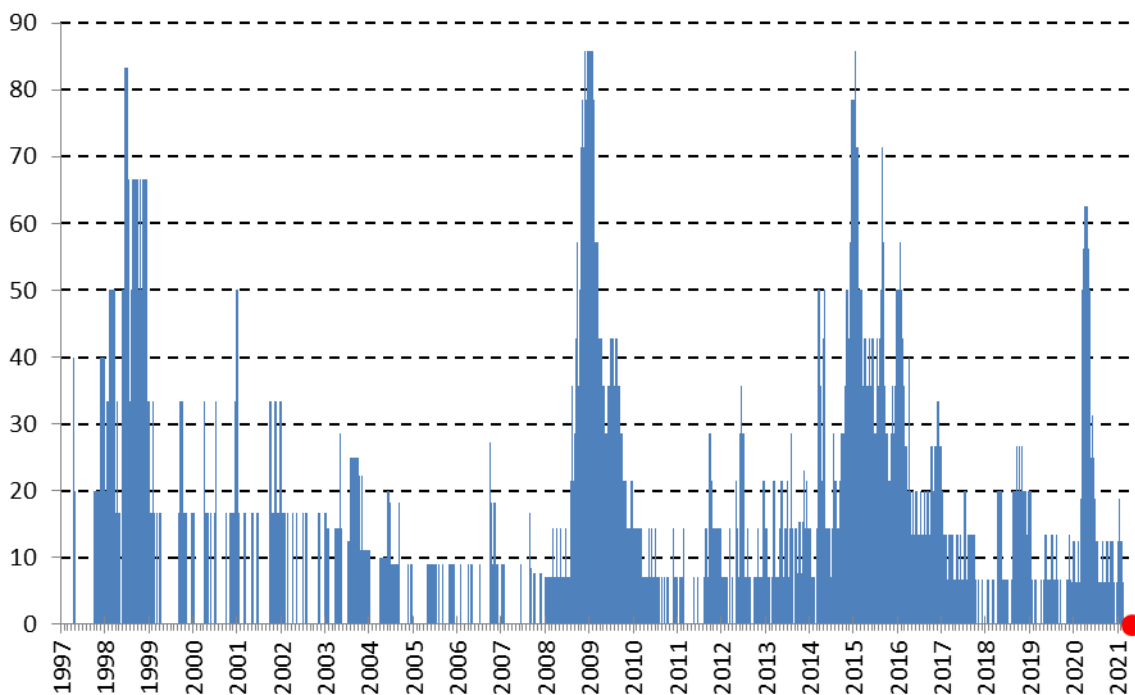


# ЕЖЕДНЕВНЫЙ ЭКОНОМИЧЕСКИЙ СТРЕСС-ИНДЕКС DAILY ECONOMIC STRESS-INDEX, DESI

27 АПРЕЛЯ 2021 г.

Смирнов С.В., Смирнов С.С.

Рис. 1. Динамика ежедневного экономического стресс-индекса D-DESI



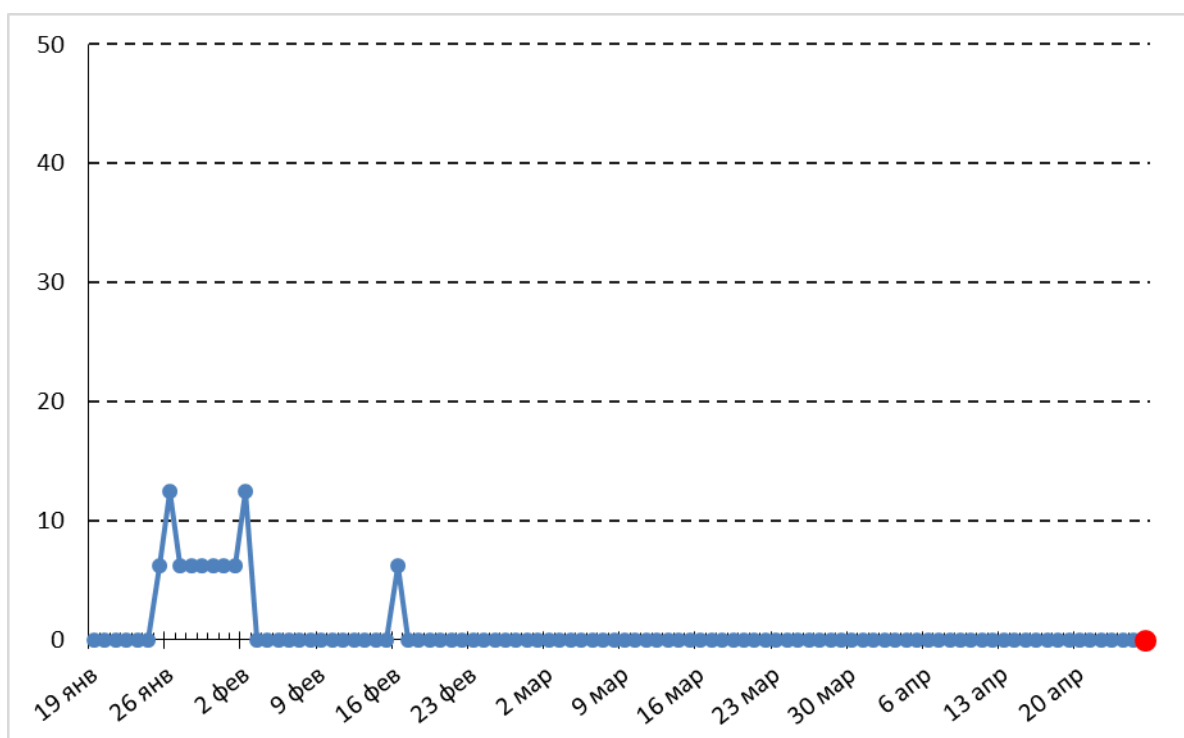
Источник: Институт «Центр развития» НИУ ВШЭ.

В течение двух недель с 13 по 26 апреля 2021 г. сводный индикатор D-DESI ни разу не поднялся выше нулевой отметки (см. рис. 1 и 2).

Потребительская активность, по оценкам СБЕРА, близка к верхней границе «обычного потребления». Умеренный бэквардейшн на рынке фьючерсов на нефть указывает на повышенный спрос на нефть, в результате чего спотовые нефтяные цены выросли по сравнению с концом марта и стабильно превышают 60 долл./барр., что вполне комфортно для российской экономики.

Внутри страны финансовые рынки остаются в достаточно спокойном состоянии; они, скорее, характеризуются боковым трендом (индекс РТС, спред между курсами продажи и покупки наличного доллара). На тех рынках, которые теснее связаны с международными инвесторами, после объявления антироссийских санкций со стороны США исчезли появившиеся ранее признаки несколько увеличившейся тревожности: индекс российских суверенных еврооблигаций (Euro-Cbonds Sovereign Russia YTM-eff) и кредитный дефолтный своп (CDS) по российским 1-летним гособлигациям снизились. Это указывает на то, что санкции сочтены неопасными для российской экономики (см. рис. 3).

**Рис. 2. Сто дней ежедневного экономического стресс-индекса D-DESI**

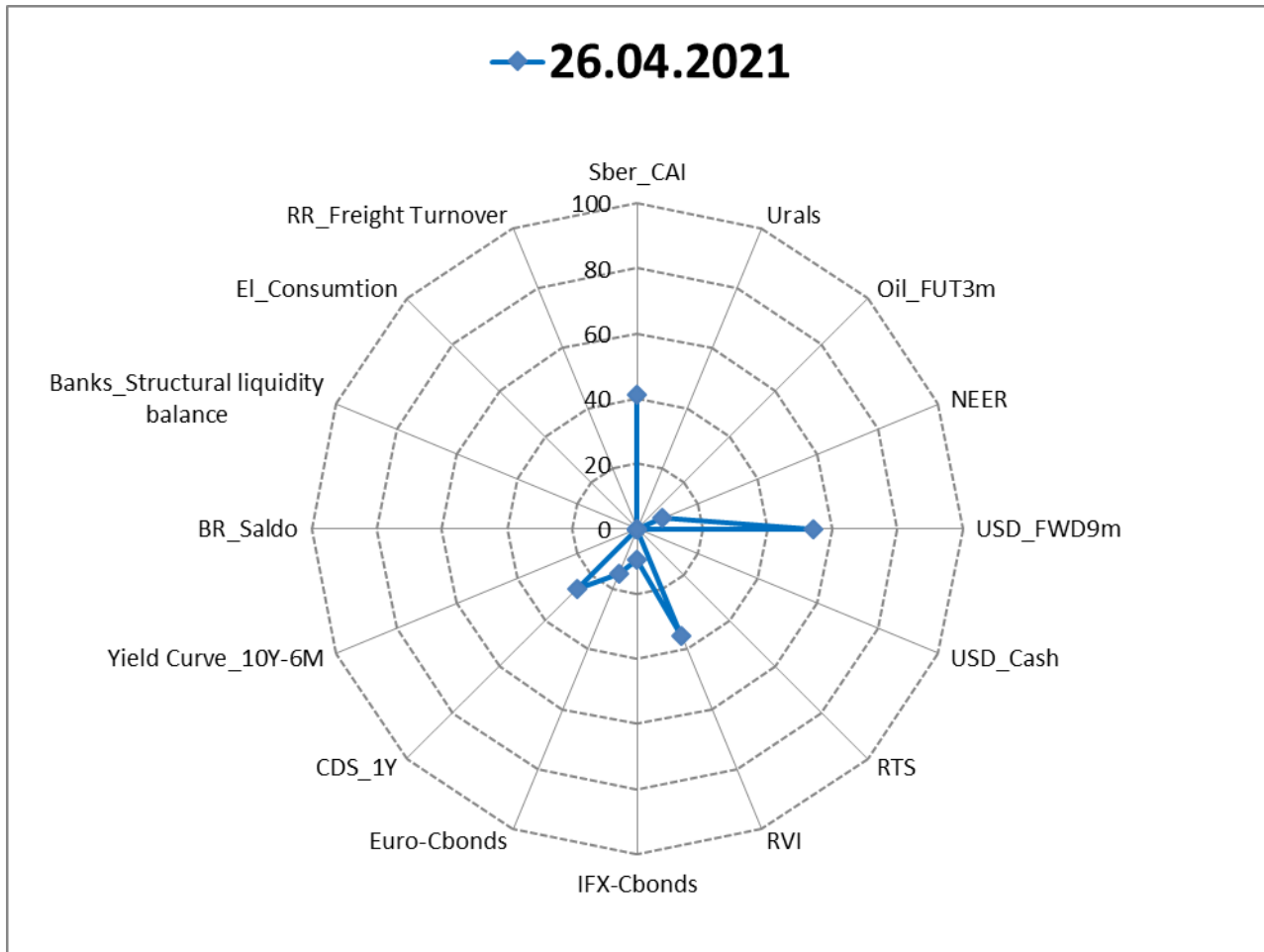


Источник: Институт «Центр развития» НИУ ВШЭ.

В реальном секторе обозначился явный рост по отношению к тому же периоду прошлого года, что, в общем, неудивительно, учитывая, что апрель прошлого года был месяцем наиболее интенсивного спада в экономике, связанного с централизованным введением нерабочих дней. Потребление электроэнергии в среднем за последние две недели оказалось на 3,6% выше (после корректировки на температурный и календарный факторы), чем за соответствующие недели 2020 г., а погрузка грузов на железнодорожный транспорт выросла по сравнению с тем же периодом прошлого года на 6,1%.

Таким образом, низкое значение D-DESI на данный момент остается устоявшейся нормой. Нет никаких оснований говорить о сколько-нибудь заметном усилении стресса в российской экономике.

Рис. 3. Ежедневный экономический стресс-индекс R-DESI



Источник: Институт «Центр развития» НИУ ВШЭ.