

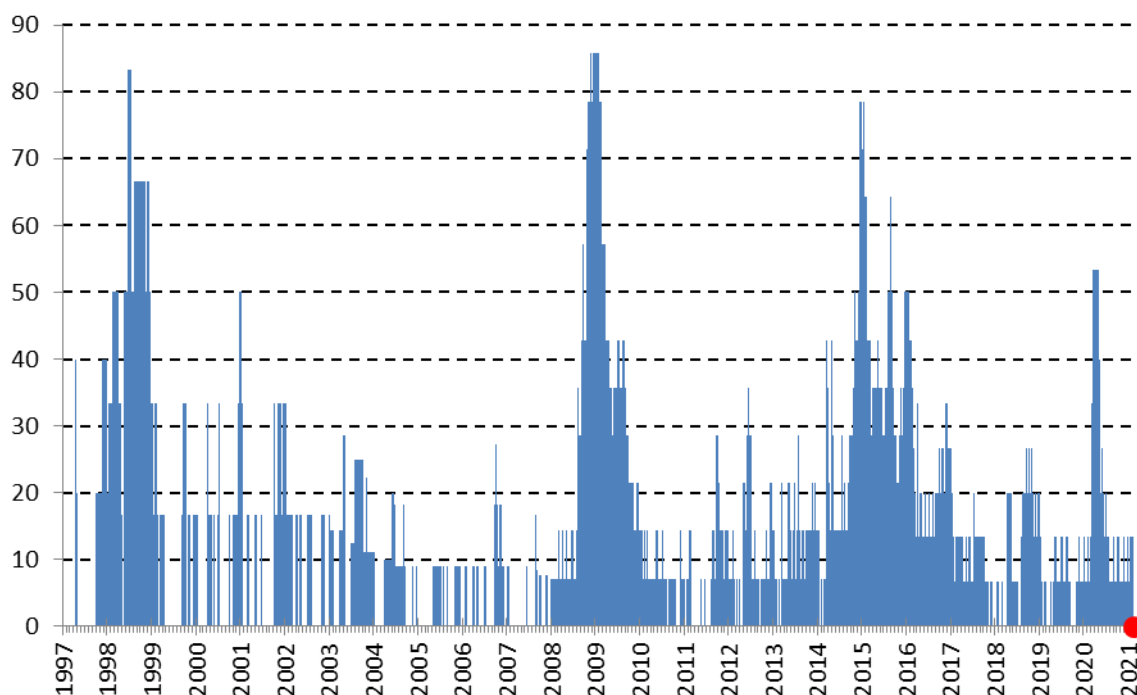


ЕЖЕДНЕВНЫЙ ЭКОНОМИЧЕСКИЙ СТРЕСС-ИНДЕКС DAILY ECONOMIC STRESS-INDEX, DESI

16 ФЕВРАЛЯ 2021 г.

Смирнов С.В., Смирнов С.С.

Рис. 1. Динамика ежедневного экономического стресс-индекса D-DESI

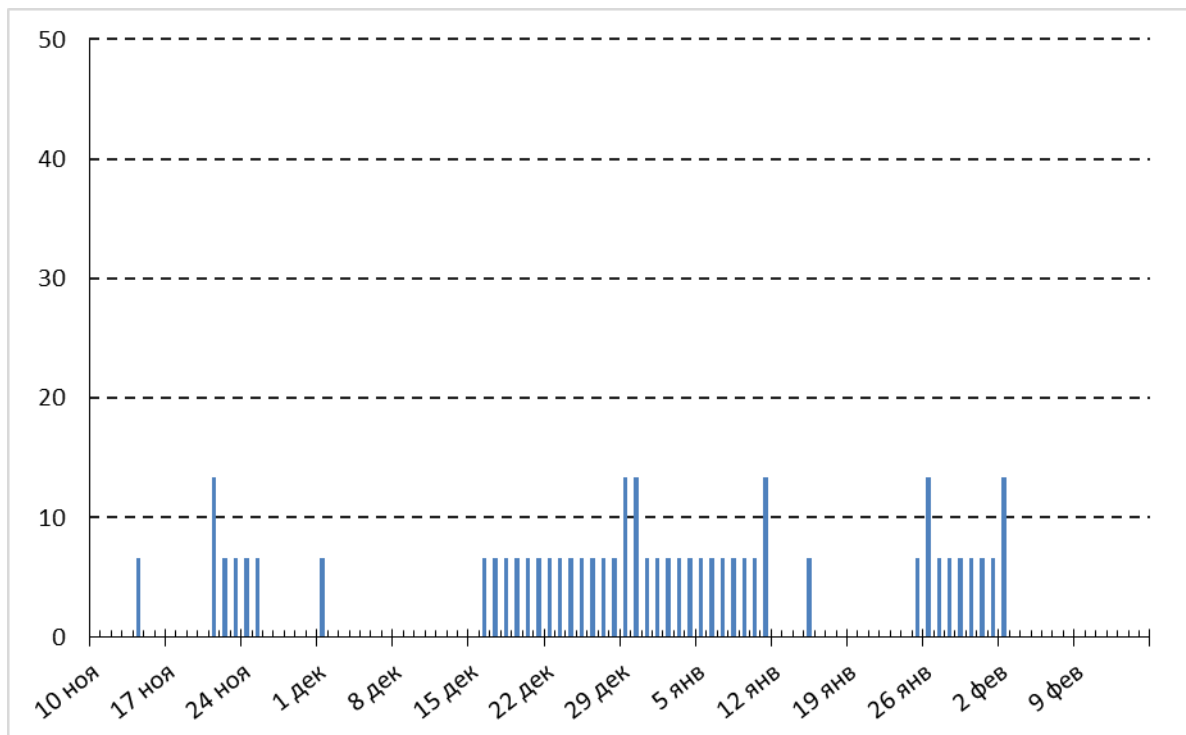


Источник: Институт «Центр развития» НИУ ВШЭ.

В течение двух недель со 2 по 16 февраля 2021 г. сводный индикатор D-DESI практически все дни не поднимался выше нуля (см. рис. 1 и 2).

Нефтяные цены превысили 60 долл./барр. Финансовые рынки остаются в спокойном состоянии, а некоторые (фондовый индекс РТС, валютный курс, кредитный дефолтный своп CDS) демонстрируют умеренную позитивную динамику. При этом структурный дефицит ликвидности банковского сектора вновь сменился профицитом, возможно, вследствие возвращения в банковскую систему бюджетных средств в новом бюджетном периоде.

Рис. 2. Сто дней ежедневного экономического стресс-индекса D-DESI

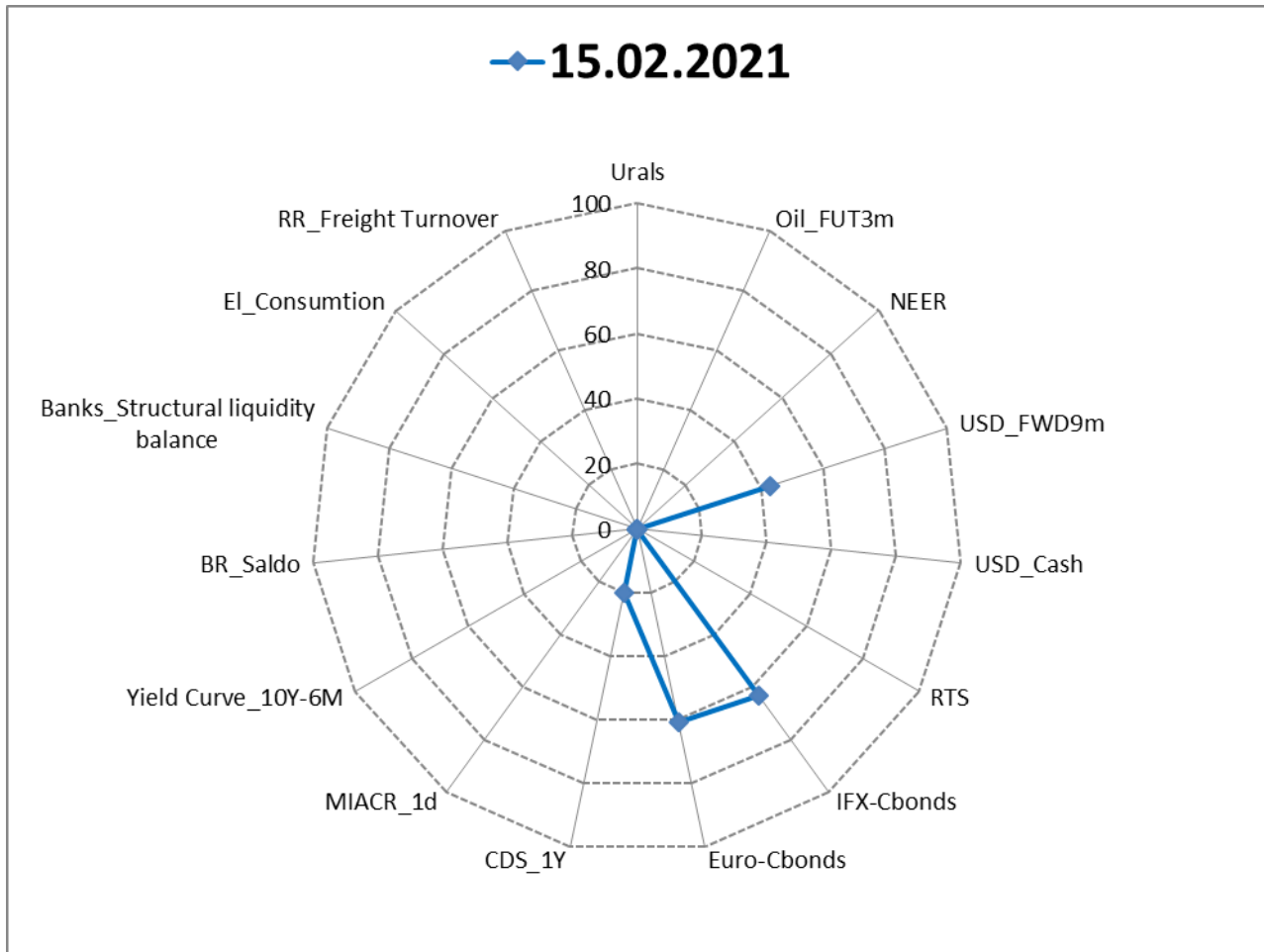


Источник: Институт «Центр развития» НИУ ВШЭ.

Ситуация в реальном секторе тоже не дает поводов для беспокойства: потребление электроэнергии в среднем за последние две недели оказалось на 0,6% выше (после корректировки на температурный и календарный факторы), чем за соответствующие недели 2020 г.; погрузка грузов на железнодорожный транспорт выросла за год на 0,9%.

Таким образом, низкое значение D-DESI на данный момент остается нормой. Никаких признаков усиления стресса в российской экономике не обнаруживается.

Рис. 3. Ежедневный экономический стресс-индекс R-DESI



Источник: Институт «Центр развития» НИУ ВШЭ.