

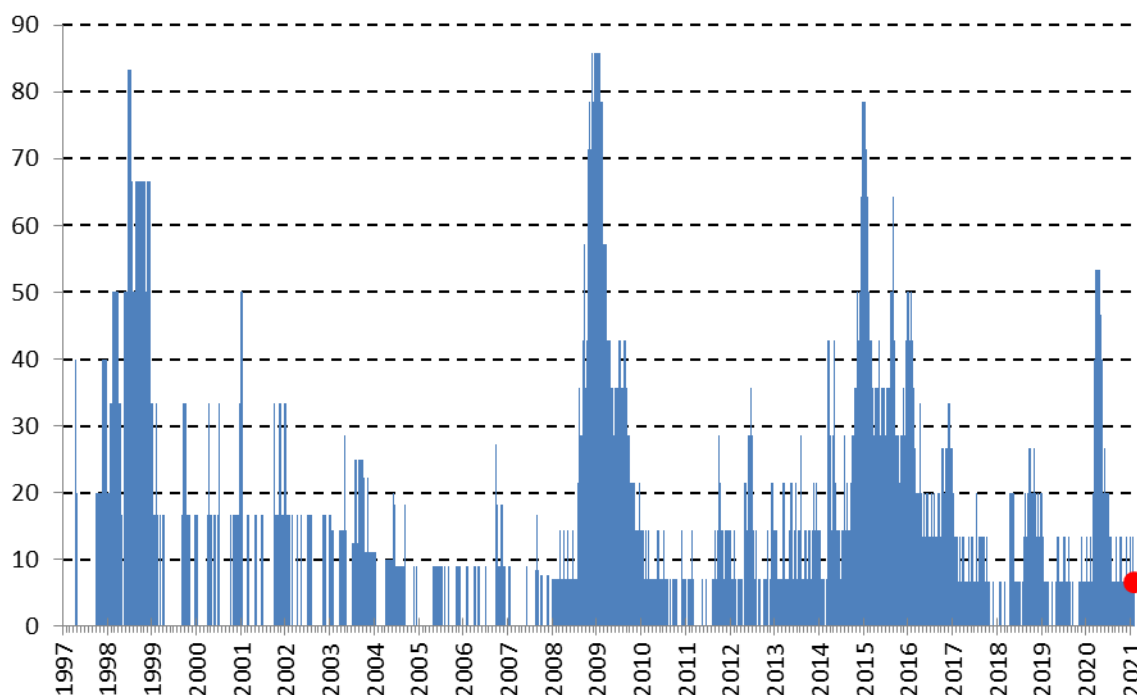


ЕЖЕДНЕВНЫЙ ЭКОНОМИЧЕСКИЙ СТРЕСС-ИНДЕКС DAILY ECONOMIC STRESS-INDEX, DESI

26 ЯНВАРЯ 2021 г.

Смирнов С.В., Смирнов С.С.

Рис. 1. Динамика ежедневного экономического стресс-индекса D-DESI

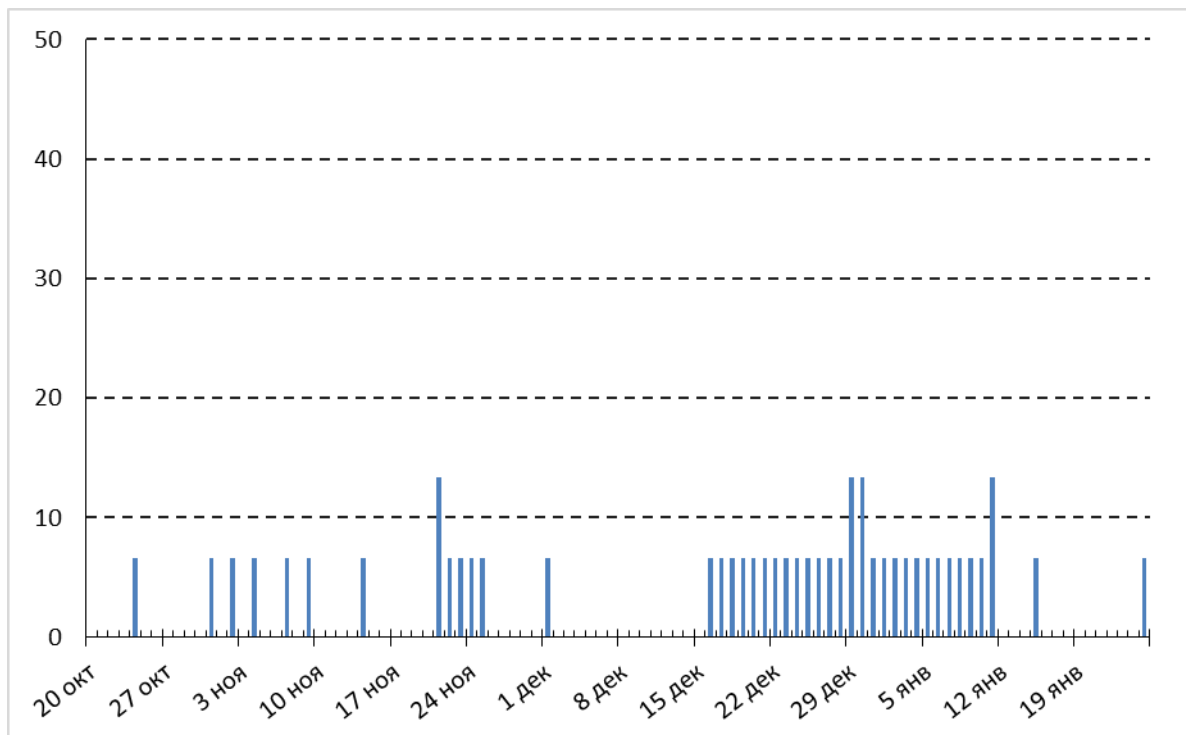


Источник: Институт «Центр развития» НИУ ВШЭ.

В течение недели с 19 по 25 января 2021 г. сводный индикатор D-DESI лишь однажды поднимался выше нуля, когда одна из его 15 компонент подала «сигнал тревоги» (см. рис. 1 и 2). Низкое значение D-DESI на данный момент является нормой.

Финансовые рынки остаются в спокойном состоянии, а если и демонстрируют негативную динамику (как, например, фондовый индекс РТС, валютный курс или кредитный дефолтный своп CDS), то весьма умеренную. Нефтяные цены близки к 55 долл./барр.

Рис. 2. Сто дней ежедневного экономического стресс-индекса D-DESI



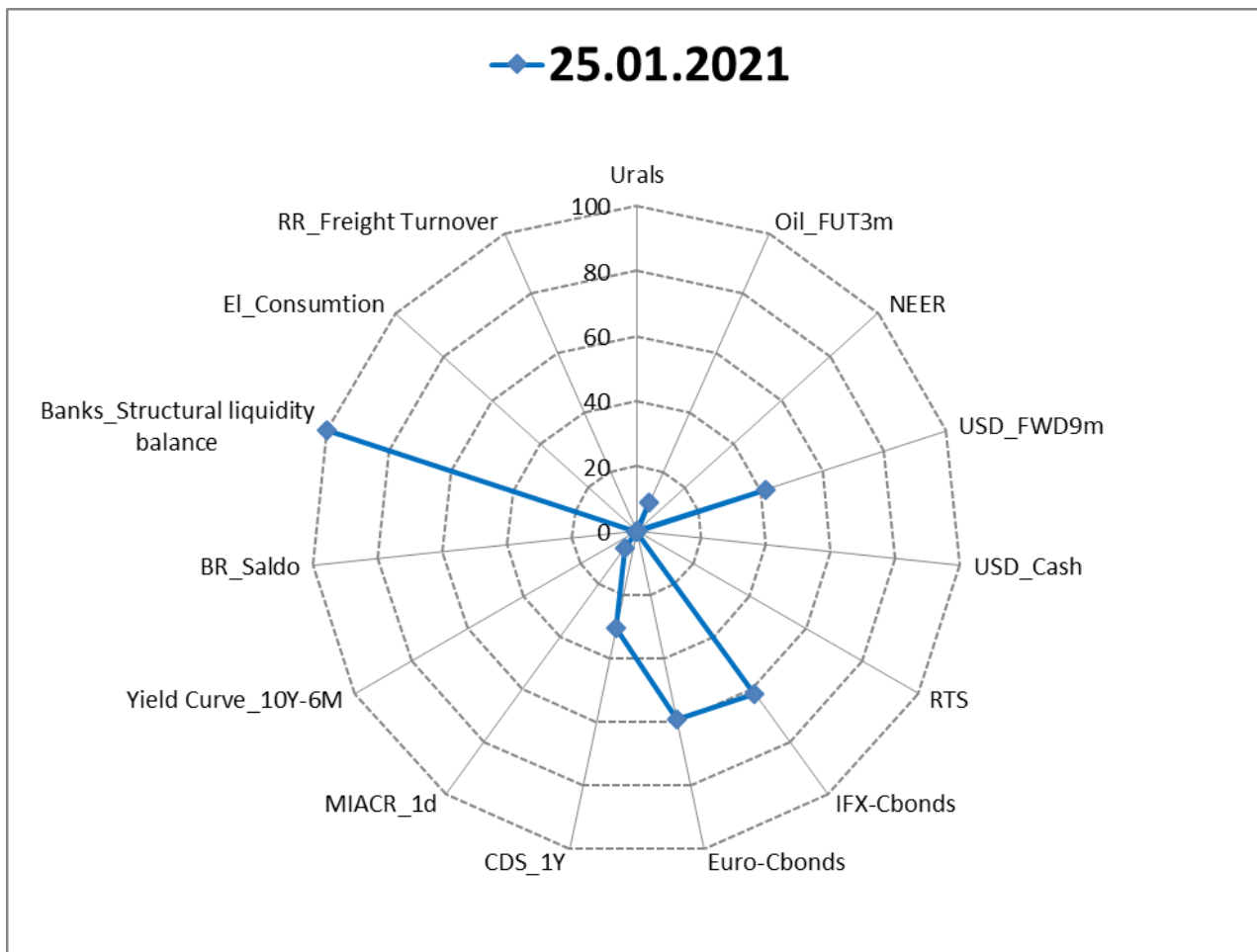
Источник: Институт «Центр развития» НИУ ВШЭ.

При этом структурный дефицит ликвидности банковского сектора вырос почти на 700 млрд руб. из-за уменьшения размещений денежных средств на еженедельных депозитных аукционах; рост структурного дефицита ликвидности и был тем единственным «сигналом тревоги» (см. рис. 3), который за прошедшую неделю подали компоненты D-DESI.

Ситуация в реальном секторе тоже не дает поводов для беспокойства: потребление электроэнергии в среднем за последнюю неделю оказалось на 0,6% выше (после корректировки на температурный и календарный факторы), чем за соответствующую неделю 2020 г.; погрузка грузов на железнодорожный транспорт выросла за год на 0,9%.

Таким образом, никаких серьезных признаков усиления стресса в российской экономике не обнаруживается.

Рис. 3. Ежедневный экономический стресс-индекс R-DESI



Источник: Институт «Центр развития» НИУ ВШЭ.