

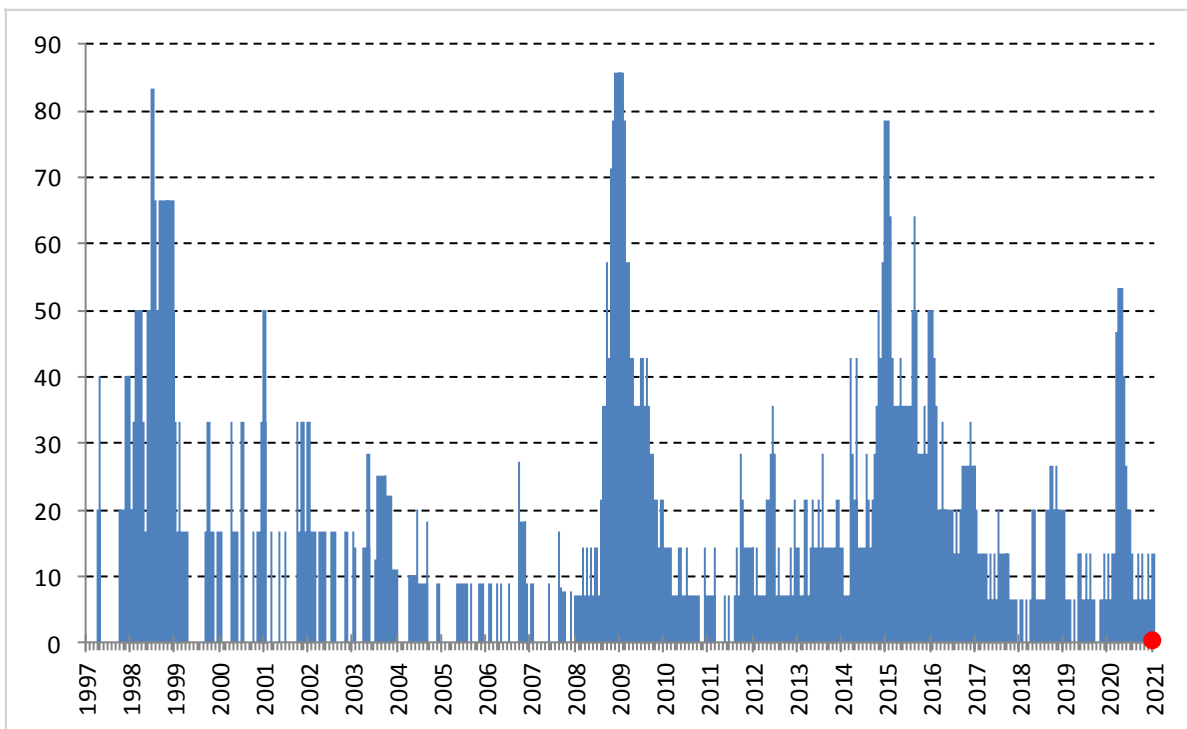


ЕЖЕДНЕВНЫЙ ЭКОНОМИЧЕСКИЙ СТРЕСС-ИНДЕКС DAILY ECONOMIC STRESS-INDEX, DESI

19 ЯНВАРЯ 2021 г.

Смирнов С.В., Смирнов С.С.

Рис. 1. Динамика ежедневного экономического стресс-индекса D-DESI

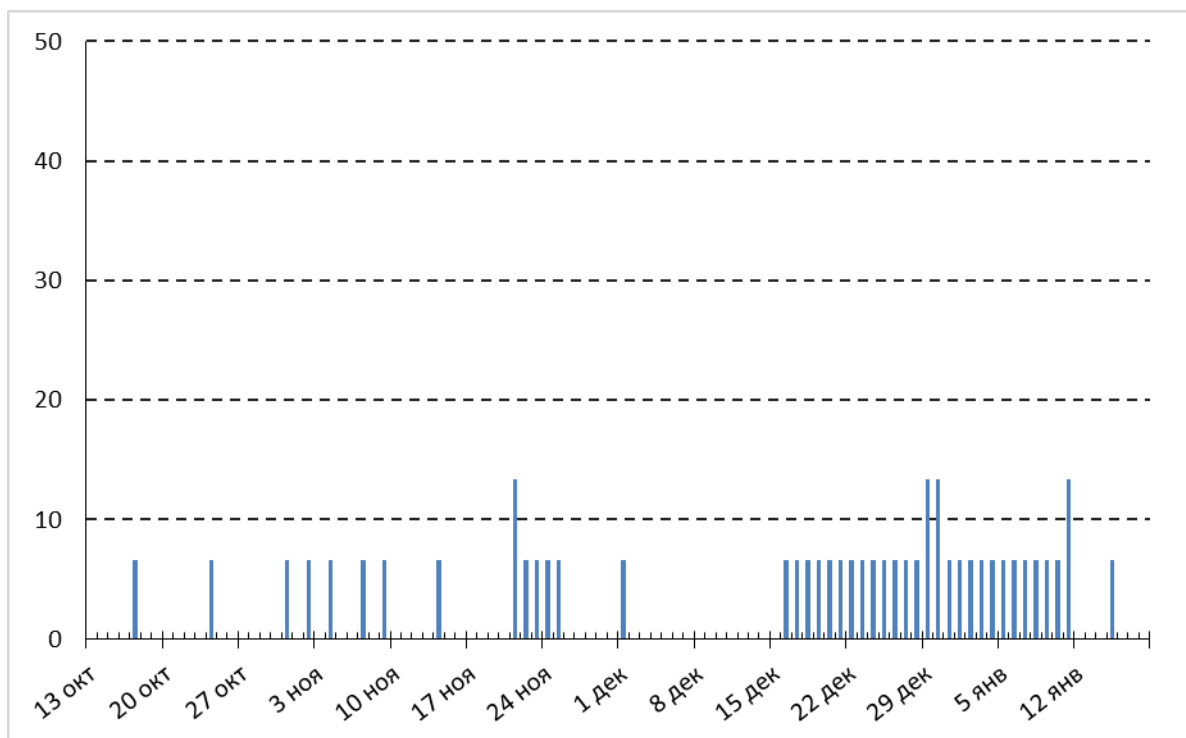


Источник: Институт «Центр развития» НИУ ВШЭ.

В течение недели с 12 по 18 января 2021 г. сводный индикатор D-DESI лишь однажды поднимался выше нуля, когда одна из его 15 компонент подавала «сигнал тревоги» (см. рис. 1 и 2). Низкое значение D-DESI на данный момент является нормой.

Финансовые рынки остаются в спокойном состоянии и даже демонстрируют умеренно позитивную динамику. Нефтяные цены близки к 55 долл./барр. Структурный профицит ликвидности банковского сектора за последние месяцы, в общем, «обнулится», но дальнейшего наращивания дефицита не наблюдается; процентные ставки находятся на низком уровне (см. рис. 3).

Рис. 2. Сто дней ежедневного экономического стресс-индекса D-DESI

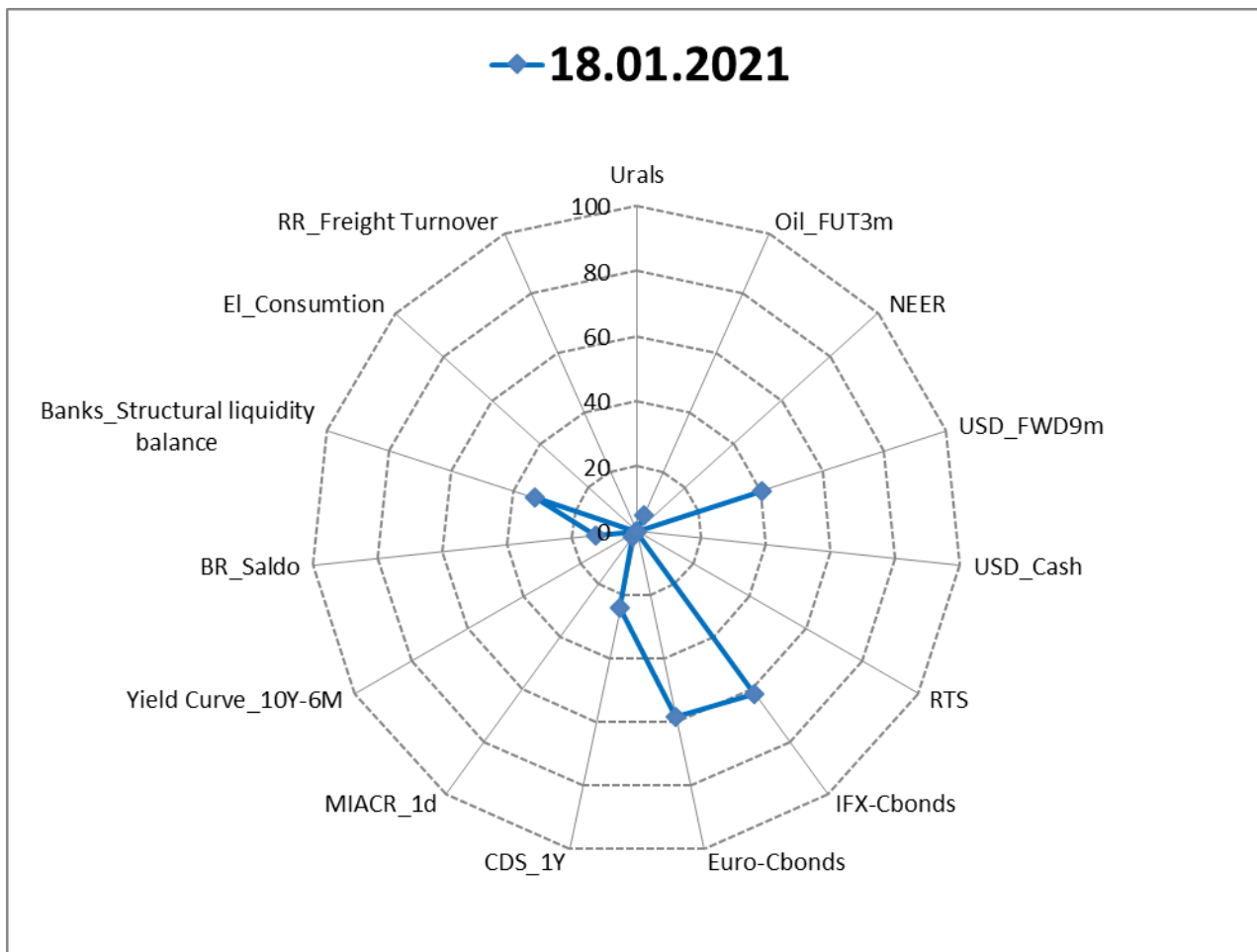


Источник: Институт «Центр развития» НИУ ВШЭ.

Ситуация в реальном секторе тоже не дает поводов для беспокойства: потребление электроэнергии в среднем за последнюю неделю оказалось всего на 0,6% ниже (после корректировки на температурный и календарный факторы), чем за соответствующую неделю 2020 г.; погрузка грузов на железнодорожный транспорт выросла за год на 0,2%.

Таким образом, никаких серьезных признаков нестабильности в российской экономике не обнаруживается.

Рис. 3. Ежедневный экономический стресс-индекс R-DESI



Источник: Институт «Центр развития» НИУ ВШЭ.