

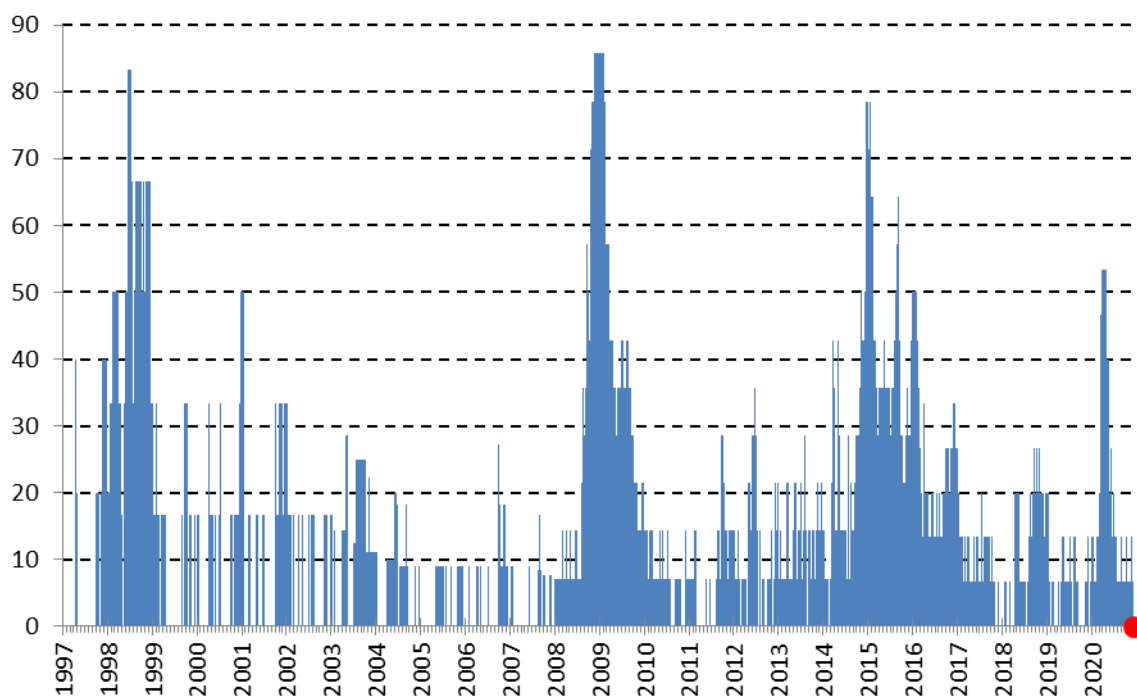


# ЕЖЕДНЕВНЫЙ ЭКОНОМИЧЕСКИЙ СТРЕСС-ИНДЕКС DAILY ECONOMIC STRESS-INDEX, DESI

8 ДЕКАБРЯ 2020 г.

Смирнов С.В., Смирнов С.С.

Рис. 1. Динамика ежедневного экономического стресс-индекса D-DESI



Источник: Институт «Центр развития» НИУ ВШЭ.

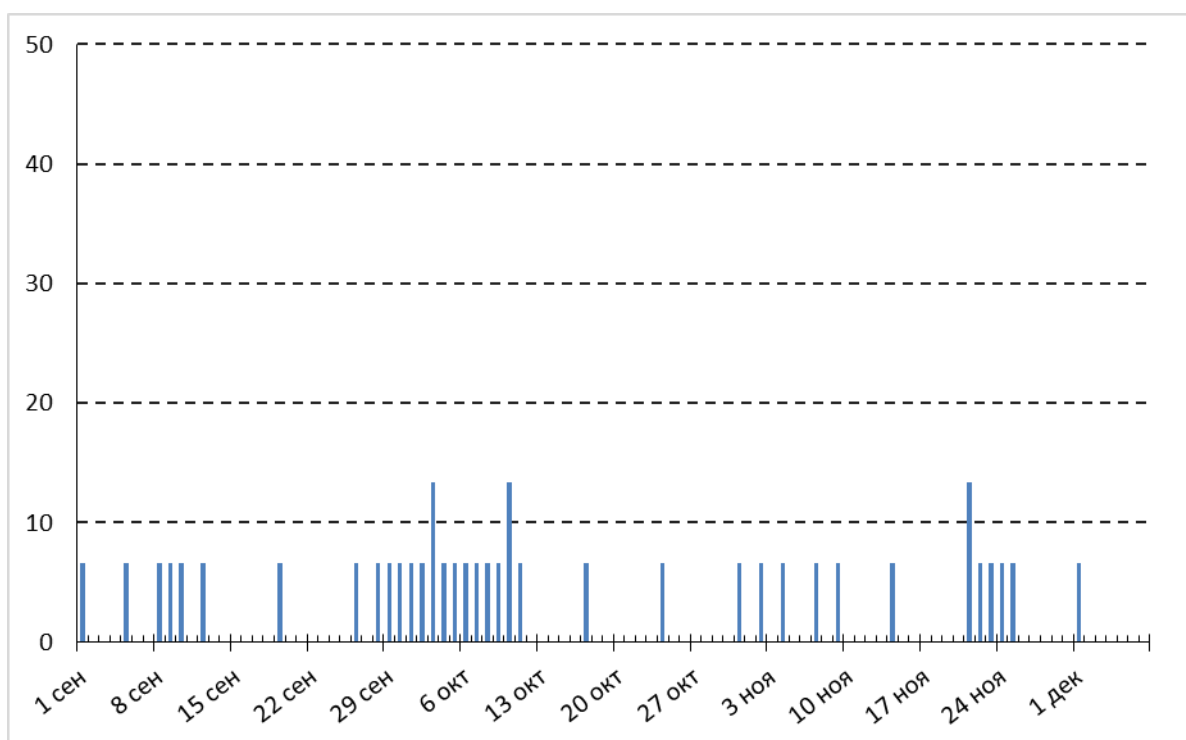
В течение недели с 1 по 7 декабря 2020 г. сводный индикатор D-DESI лишь однажды поднимался до 6,7%. В остальные дни D-DESI находился на нулевой отметке (см. рис. 1 и 2); его низкое значение на данный момент является нормой.

Финансовые рынки по-прежнему находятся в спокойном состоянии. Большинство показателей, которые традиционно интерпретируются как показатели риска (динамика валютного курса, индекса РТС, доходности облигаций, цена кредитного дефолтного свопа CDS и т.д.), в последние дни демонстрируют скорее положительную динамику. Нефтяные цены приблизились к 50 долл./барр.; после решения ОПЕК+ нарастить нефтедобычу на 0,5 млн барр./сутки с января

2021 г. контанго на рынке нефтяных фьючерсов сменилось бэквордацией, что говорит о достаточно высоком текущем спросе на нефть.

Ситуация в реальном секторе тоже не дает поводов для дополнительного беспокойства: хотя потребление электроэнергии в среднем за неделю оказалось на 2,6% ниже (после корректировки на температурный и календарный факторы), чем на соответствующей неделе 2019 г., примерно такой же уровень отставания от прошлого года сохраняется достаточно долгое время, и признаков ухудшения ситуации не наблюдается. Погрузка грузов на железнодорожный транспорт снизилась за год всего на 0,8%.

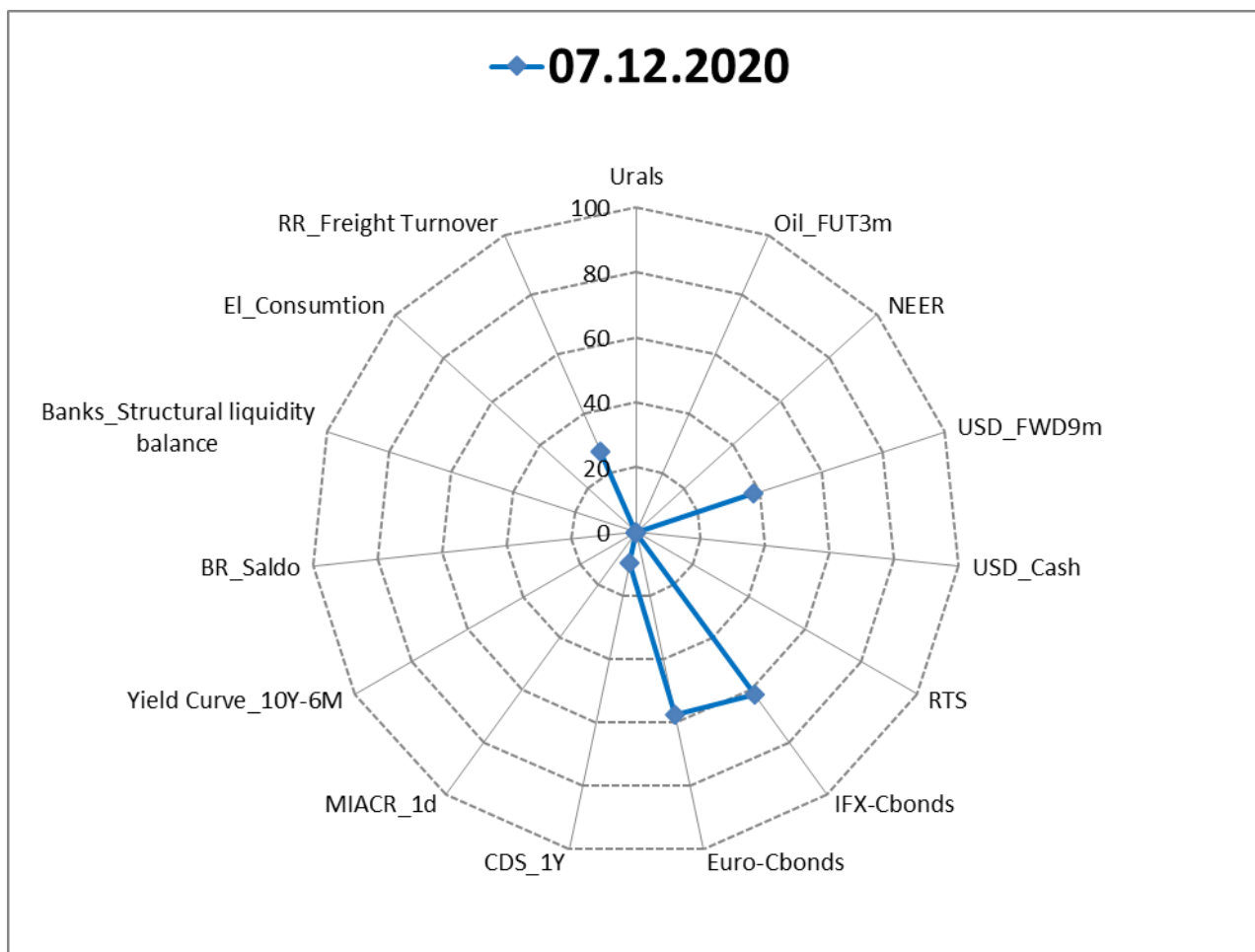
**Рис. 2. Сто дней ежедневного экономического стресс-индекса D-DESI**



Источник: Институт «Центр развития» НИУ ВШЭ.

В целом какие-либо симптомы нарастания стресса в российской экономике на данный момент отсутствуют (см. рис. 3), хотя докризисный уровень производства пока не достигнут.

Рис. 3. Ежедневный экономический стресс-индекс R-DESI



Источник: Институт «Центр развития» НИУ ВШЭ.