

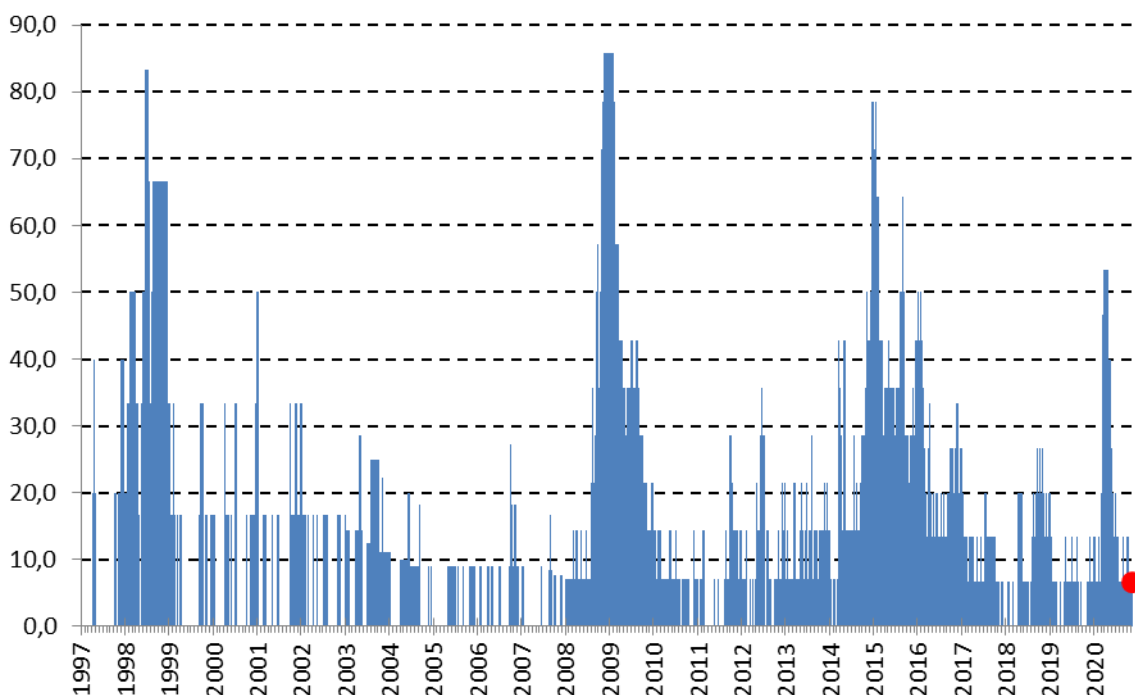


# ЕЖЕДНЕВНЫЙ ЭКОНОМИЧЕСКИЙ СТРЕСС-ИНДЕКС DAILY ECONOMIC STRESS-INDEX, DESI

10 НОЯБРЯ 2020 г.

Смирнов С.В., Смирнов С.С.

Рис. 1. Динамика ежедневного экономического стресс-индекса D-DESI



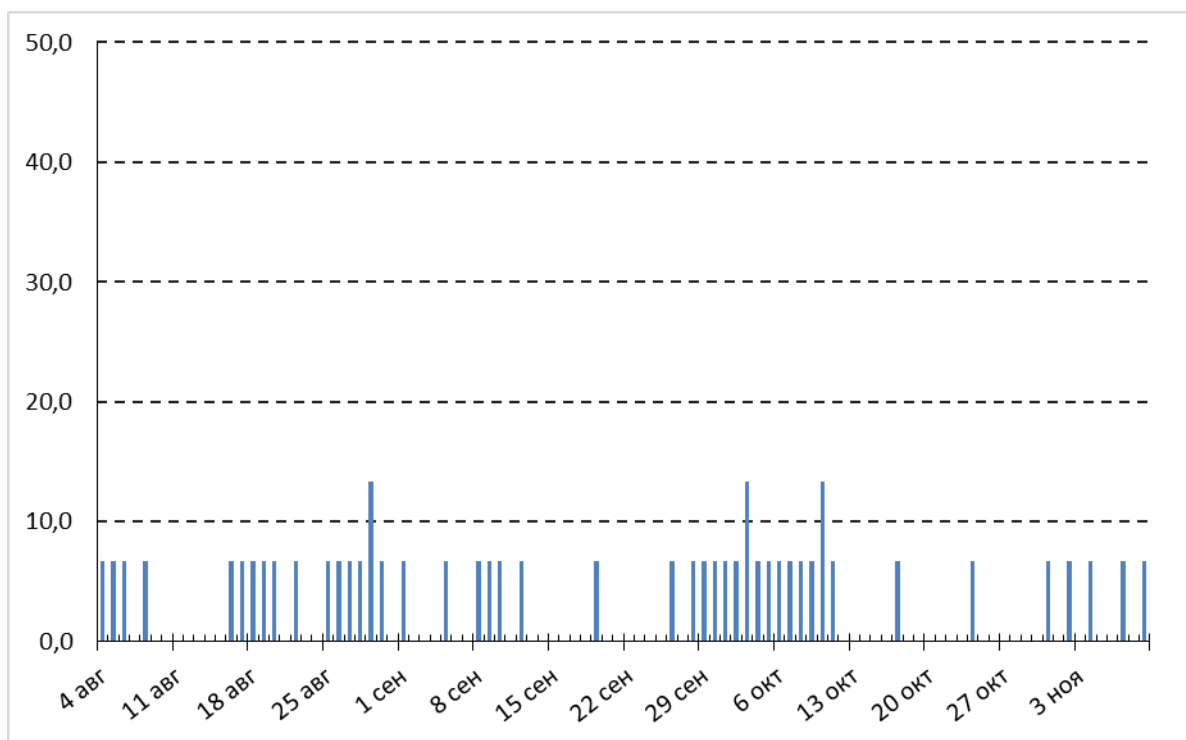
Источник: Институт «Центр развития» НИУ ВШЭ.

В течение недели с 3 по 9 ноября 2020 г. сводный индикатор D-DESI трижды поднимался до 6,7%, когда одна компонента из 15 превышала свое пороговое значение; все три раза это был спред между средними курсами продажи и покупки наличного доллара в Москве, что вряд ли может быть истолковано как серьезный признак нарастания стресса. В остальные дни D-DESI находился на нулевой отметке (см. рис. 1 и 2), так что его низкое значение на данный момент остается нормой.

При этом в последние дни сразу несколько индикаторов (номинальный эффективный курс рубля, фондовый индекс РТС, цены на нефть) продемонстрировали позитивную динамику; другие показатели рисков (процентные ставки, кредитный дефолтный своп CDS и др.) –

снизились. Не исключено, что этому способствовало появление новости о 90%-ной эффективности вакцины от COVID-19, разработанной Pfizer и BioNTech, поскольку шансы на преодоление пандемии в обозримом будущем явно выросли, а вместе с ними снизились оценки возможных потерь в мировой экономике.

**Рис. 2. Сто дней ежедневного экономического стресс-индекса D-DESI**

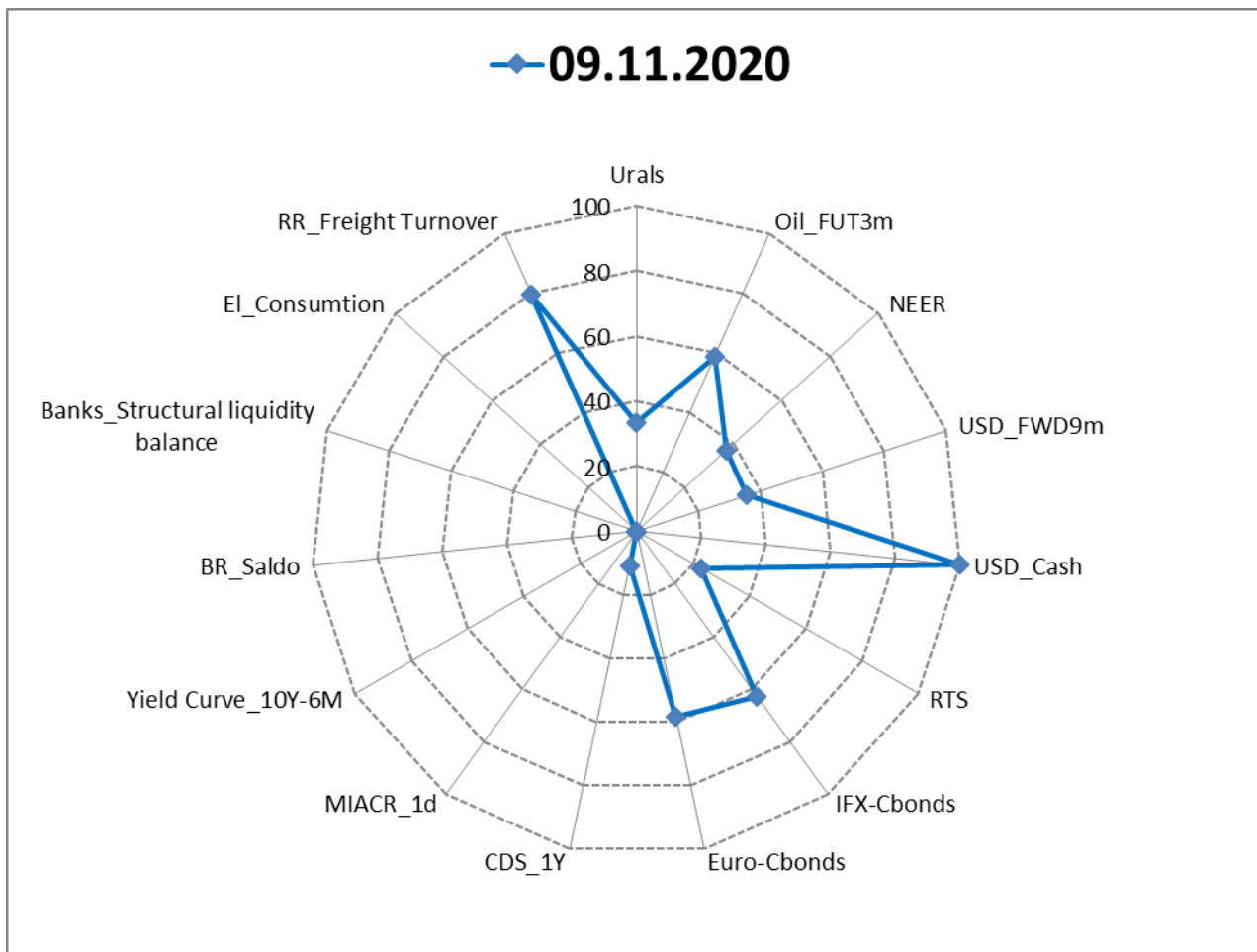


Источник: Институт «Центр развития» НИУ ВШЭ.

Профицит ликвидности банковского сектора вновь вырос, а экономическая активность в реальном секторе осталась, в целом, без заметных изменений.

Таким образом, какие-либо симптомы нарастания стресса в российской экономике на данный момент фактически отсутствуют (см. рис. 3). При этом нужно понимать, что докризисный уровень производства в России еще не достигнут: потребление электроэнергии в среднем за неделю оказалось на 2,1% ниже (после корректировки на температурный и календарный факторы), чем на соответствующей неделе 2019 г., а погрузка грузов на железнодорожный транспорт – на 2,4% ниже, чем год назад.

Рис. 3. Ежедневный экономический стресс-индекс R-DESI



Источник: Институт «Центр развития» НИУ ВШЭ.