

Комментарии о Государстве и Бизнесе

301

21 июля 2020

Все мнения, высказанные в данном обозрении, отражают точку зрения авторов и могут не совпадать с официальной позицией НИУ ВШЭ

Платежный баланс

В июне появились признаки роста внешней торговли услугами

В июне 2020 года отрицательное сальдо услуг слабо изменилось по сравнению с предыдущими двумя месяцами, оставаясь третьим месяц подряд ниже 1 млрд долл. По сравнению с предыдущим месяцем с устраненной сезонностью спад внешней торговли услугами продолжается, однако по отдельным видам услуг наметился рост стоимости экспорта и импорта. По нашему мнению, восстановление услуг в текущем году будет медленным из-за роста заболеваемости коронавирусом в мире. Это приведет к более чем двукратному сокращению дефицита услуг, что позволит поддержать профицит счета текущих операций и снизит давление на рубль.

Согласно данным Банка России, отрицательное сальдо внешней торговли услугами в июне увеличилось до 0,8 млрд долл. после непрерывного снижения с начала текущего года (рис. 1). В июне стала расти стоимость экспорта и импорта услуг, составив 2,6 и 3,3 млрд долл. соответственно (рис. 2). Однако с устраненной сезонностью спад внешней торговли услугами продолжается (дно падения пришлось на апрель), особенно в импорте услуг. Тем не менее в отдельных отраслях наметился рост. В июне выросли экспорт и импорт ИТ-услуг, экспорт прочих деловых услуг и услуг частным лицам, а также экспорт поездок, при этом импорт поездок по-прежнему снижается.

Рис. 1. Баланс услуг, млрд долл.

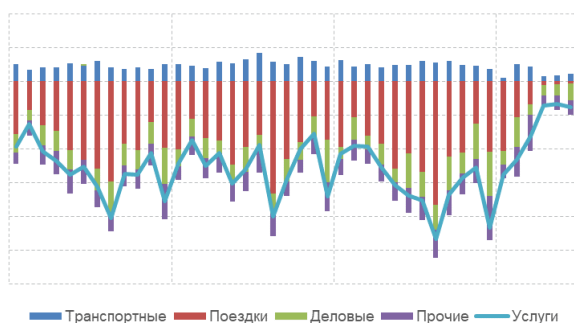


Рис. 2. Динамика услуг, млрд долл.



Источники: Банк России, база данных CEIC, расчёты Института «Центр развития» НИУ ВШЭ.

В июне 2020 года доля деловых и транспортных услуг в структуре экспорта превысила 81% (рис. 3). Если год назад объем экспорта деловых услуг составлял 1,7 млрд долл. (29%

экспорта услуг), то уже в июне текущего года их стоимость сократилась до 1,4 млрд долл., а доля выросла до 56%. Экспорт транспортных услуг за год сократился с 1,8 до 0,6 млрд долл., при этом доля снизилась с 31 до 25%. Третий месяц подряд практически нет иностранных туристов (чуть более 3% экспорта всех услуг против 29% в июне 2019 г.).

Рис. 3. Структура экспорта услуг в мае 2019 и 2020 гг., млн долл. и в %

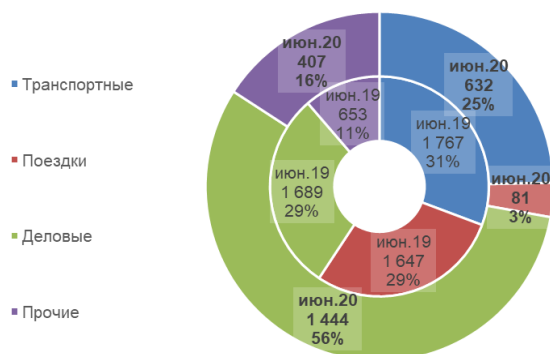
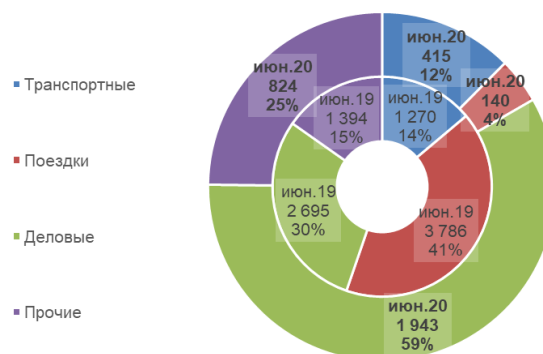


Рис. 4. Структура импорта услуг в мае 2019 и 2020 гг., млн долл. и в %



Источники: Банк России, база данных CEIC, расчёты Института «Центр развития» НИУ ВШЭ.

В структуре импорта основную долю в июне занимали деловые услуги (59%, или 1,9 млрд долл., рис. 4). Доля поездок составила всего 4%, хотя еще год назад была на порядок выше. Практически не изменилась доля транспортных услуг в импорте (12% в текущем году), но при этом существенно возросла доля прочих услуг (до 25% против 15% годом ранее).

В условиях пандемии наиболее сильно пострадал международный туризм. Стоимость поездок в Россию сократилась в апреле на 90% м/м (с устраненной сезонностью к предыдущему месяцу), но уже в мае и апреле стоимость экспорта этих услуг стала расти. Выездной туризм пока не показывает признаки роста, хотя падение существенно замедлилось. Стоимость экспорта и импорта услуг в части поездок в настоящее время составляет порядка 5% от прошлогоднего уровня. По мере снятия карантинных ограничений и открытия границ в отдельных странах и регионах, поездки будут постепенно набирать обороты.

Рис. 5. Динамика экспорта отдельных видов услуг, млрд долл.

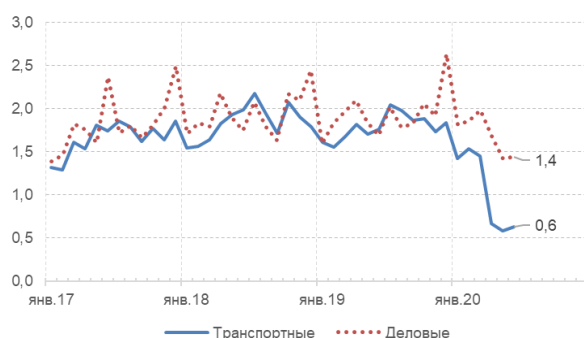
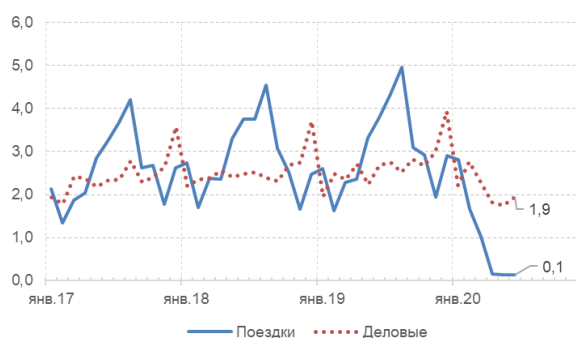


Рис. 6. Динамика импорта отдельных видов услуг, млрд долл.



Источники: Банк России, база данных CEIC, расчёты Института «Центр развития» НИУ ВШЭ.

В отличие от полного прекращения поездок за рубеж и в Россию, внешняя торговля деловыми услугами в период пандемии сократилась в значительно меньшей степени. В июне стоимость их экспорта составляла 85% от прошлогодних показателей и по сравнению с маем отставание сократилось. Стоимость импорта деловых услуг в июне составляла 72% от уровня прошлого года (рис. 5 и 6).

Lockdown в наименьшей степени сказался на IT-услугах. В острый период кризиса (апрель) падение экспорта и импорта этих услуг не превышало 18 и 14% соответственно, а в июне уже начался их рост. По сравнению с прошлым годом стоимость экспорта и импорта лишь на 15% ниже, чем в прошлом году.

В июне полностью восстановился экспорт строительства; при этом импорт в период пандемии вообще не снижался в годовом выражении и последние два месяца растет с устраненной сезонностью.

В целом динамика стоимости услуг коррелирует с опросами менеджеров по закупкам. Спад деловой активности в мире (индекс PMI IHS Markit) в сфере услуг замедлился в июне 2020 года до 48 против 35,2 в мае и 23,7 в апреле¹. При сохранении положительной динамики можно ожидать, что уже в июле деловая активность в сфере услуг начнет расширяться. Однако мы не ожидаем быстрого (V-образного) восстановления экспорта и импорта услуг до прошлогоднего уровня. Международные поездки в высокий сезон практически сорваны. Несмотря на активизацию работы правительства по запуску международного авиасообщения, точные сроки не называются. При этом суточная заболеваемость коронавирусом в мире находится на рекордном уровне, пик заболеваемости так и не пройден, а до всеобщей вакцинации еще очень далеко. В этих условиях мы не меняем наши оценки и считаем, что стоимость импорта услуг в текущем году может снизиться как минимум на треть, а экспорт услуг – на четверть. В результате дефицит услуг сократится до 13–18 млрд долл., т.е. в два раза ниже по сравнению с прошлым годом. Это позволит поддержать профицит счета текущих операций и снизит давление на рубль.

Сергей Пухов

¹ Уровень ниже 50 означает сокращение деловой активности.

Команда Центра развития

Дарья Авдеева
Наталья Акиндинова
Елена Балашова
Николай Кондрашов
Людмила Коновалова
Алексей Кузнецов
Валерий Миронов
Светлана Мисихина
Анжела Назарова
Сергей Пухов
Наталья Самсонова
Игорь Сафонов
Сергей Смирнов
Степан Смирнов
Алёна Чепель
Андрей Чернявский

Ждем Ваших вопросов и замечаний!

ЦЕНТР РАЗВИТИЯ: тел. +7 (495) 772-95-90 доб. 23617, e-mail: info_dcenter@hse.ru, <http://dcenter.hse.ru/>

ПРЕСС-СЛУЖБА НИУ ВШЭ: тел. +7 (495) 772-95-67, e-mail: press@hse.ru, <http://www.hse.ru>

Вся информация, представленная в настоящем выпуске, базируется на данных официальных органов и расчетах Института «Центр развития» НИУ «Высшая школа экономики». При использовании, частичном или полном, материалов, изложенных в выпуске, необходимо ссылаться на Институт «Центр развития» НИУ ВШЭ. Исследование осуществлено в рамках программы фундаментальных исследований НИУ ВШЭ в 2020 году.