

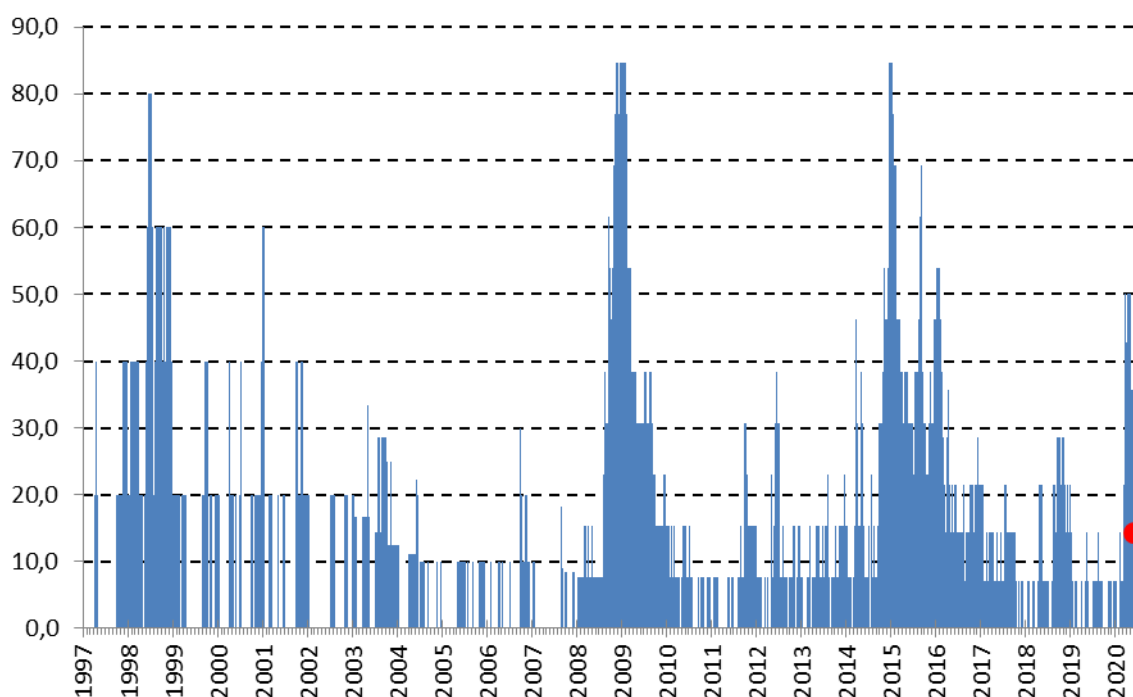


ЕЖЕДНЕВНЫЙ ЭКОНОМИЧЕСКИЙ СТРЕСС-ИНДЕКС DAILY ECONOMIC STRESS-INDEX, DESI

26 МАЯ 2020 г.

Смирнов С.В., Смирнов С.С.

Рис. 1. Динамика ежедневного экономического стресс-индекса D-DESI

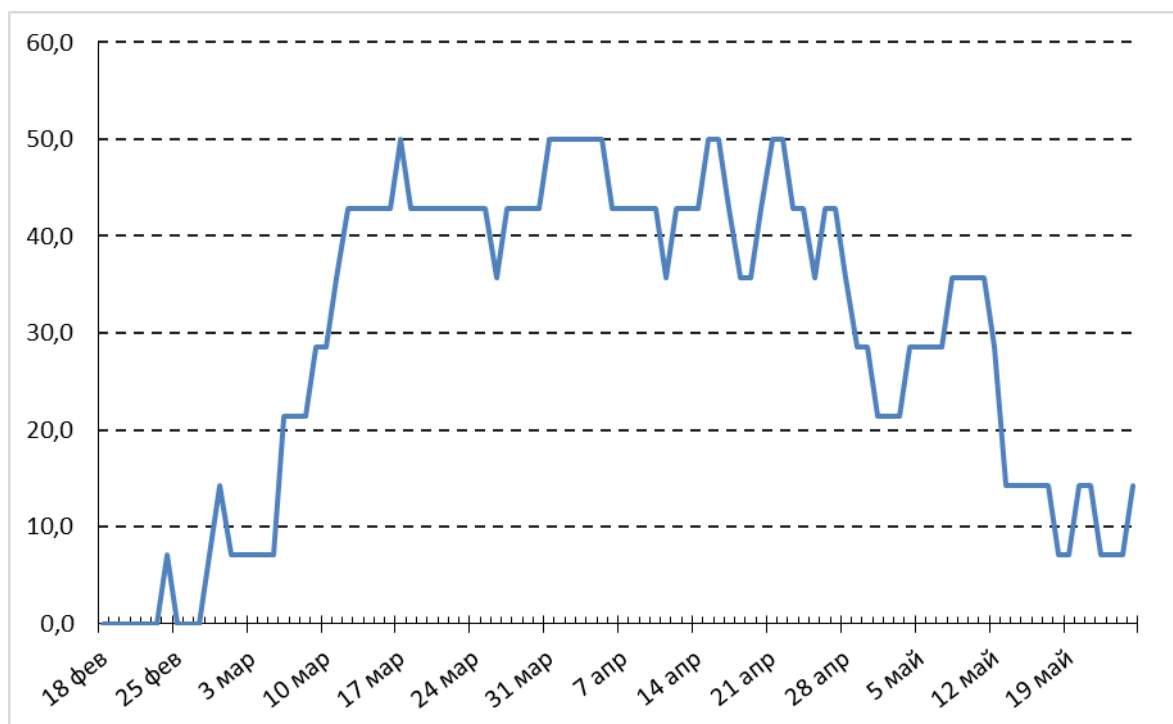


Источник: Институт «Центр развития» НИУ ВШЭ.

В течение недели с 19 по 25 мая 2020 г. сводный индикатор D-DESI колебался на достаточно низком уровне – от 7,1 до 14,2% (см. рис. 1 и 2). Шок, возникший в первой декаде марта в связи с началом пандемии COVID-19 и выходом России из сделки ОПЕК+, фактически исчерпал себя. Практически все индикаторы, отражающие состояние финансовых рынков, не подают дополнительных сигналов тревоги; стабилизировался даже московский рынок наличной валюты, чрезвычайно чутко реагирующий на возникновение всякого рода панических настроений. На данный момент участники финансовых рынков явно не видят оснований для дополнительной негативной переоценки рисков. Более того, многие показатели или уже фактически вернулись к своим дошоковым значениям, или, во всяком случае, оттолкнулись от

«дна» (как индекс РТС и валютный курс). Особо следует отметить нормализацию ситуации на рынке нефти, где контанго ослабло до более или менее обычных значений, не сигнализирующих больше о беспрецедентно низком спросе на нефть; информация о том, что Китай впервые с 1994 г. не будет устанавливать целевой ориентир по темпам роста ВВП, первоначально воспринятая достаточно негативно, была отыграна буквально за один-два дня. При этом на данный момент в российском банковском секторе по-прежнему сосредоточена значительная ликвидность; ни о каком ее дефиците, характерном для периодов экономического спада, и речи нет.

Рис. 2. Сто дней ежедневного экономического стресс-индекса D-DESI

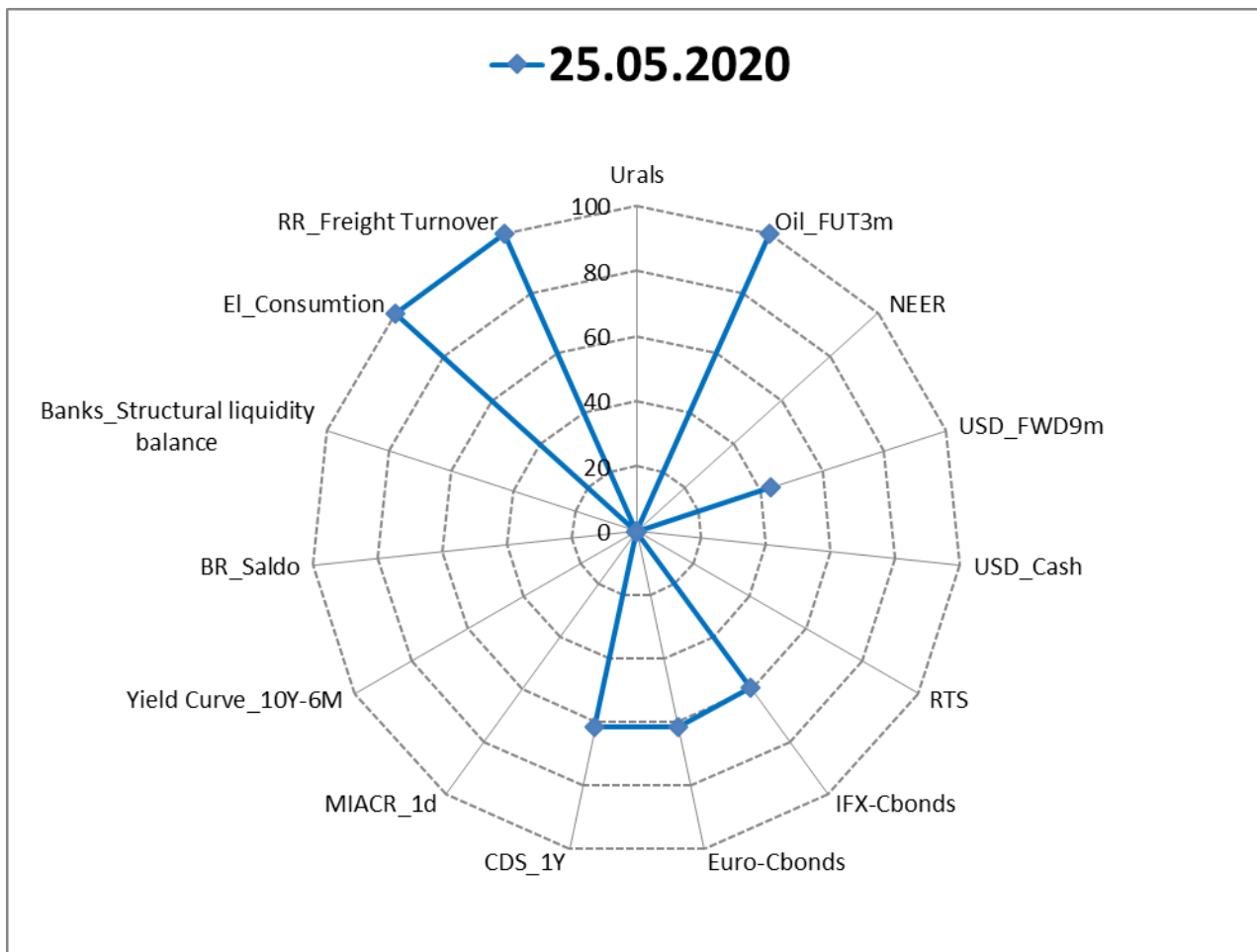


Источник: Институт «Центр развития» НИУ ВШЭ.

Однако все выше сказанное не означает, что в России рецессии не будет или что она уже заканчивается. В сфере железнодорожных внутрироссийских грузоперевозок ситуация остается напряженной: на прошедшей неделе их объем оказался на 6,3% ниже, чем за год до этого. Примерно на 3,4% по сравнению с прошлогодним уровнем сократилось потребление электроэнергии (после корректировки на температурный и календарный факторы), что тоже указывает на падение экономической активности.

Эпицентр нынешнего кризиса явно находится в реальном секторе, в первую очередь пострадавшем от российского и общемирового локдауна. Вопросы о том, сколько времени займет и к чему приведет начавшееся по всему миру смягчение карантинных мер (в том числе, не возникнет ли из-за этого вторая волна эпидемии), как долго предпринимательский сектор будет восстанавливать объемы производства, не ударит ли «рикошетом» кризисная волна, поднятая спадом в реальном секторе, по финансовому сектору, – остаются открытыми.

Рис. 3. Ежедневный экономический стресс-индекс R-DESI



Источник: Институт «Центр развития» НИУ ВШЭ.