

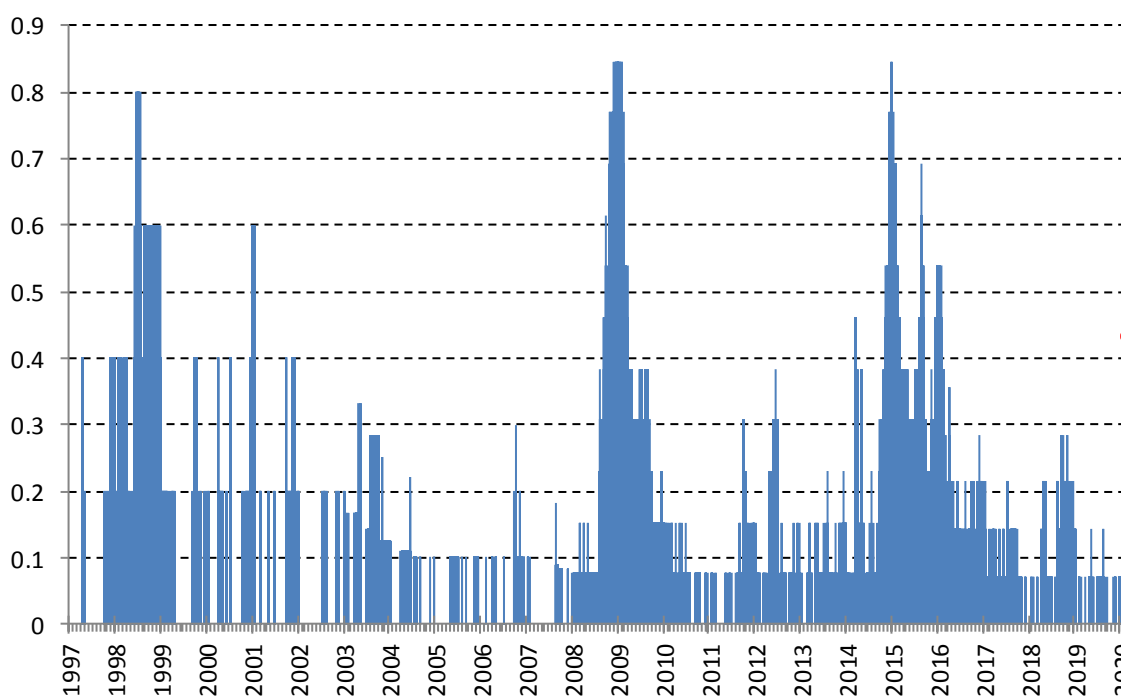
ЕЖЕДНЕВНЫЙ ЭКОНОМИЧЕСКИЙ СТРЕСС-ИНДЕКС DAILY ECONOMIC STRESS-INDEX, DESI

31 МАРТА 2020 г.

Смирнов С.В., Смирнов С.С.

Значение сводного индикатора D-DESI по итогам 30 марта 2020 г. осталось на уровне 0,43 (см. рис. 1), что по-прежнему указывает на высокую вероятность рецессии. Ухудшается ситуация на мировом рынке нефти и в сфере железнодорожных внутрироссийских грузоперевозок. Учитывая турбулентность, возникшую в мировой экономике и мировой торговле из-за пандемии коронавируса, ожидать быстрого разрешения ситуации не приходится.

Рис. 1. Динамика ежедневного экономического стресс-индекса D-DESI



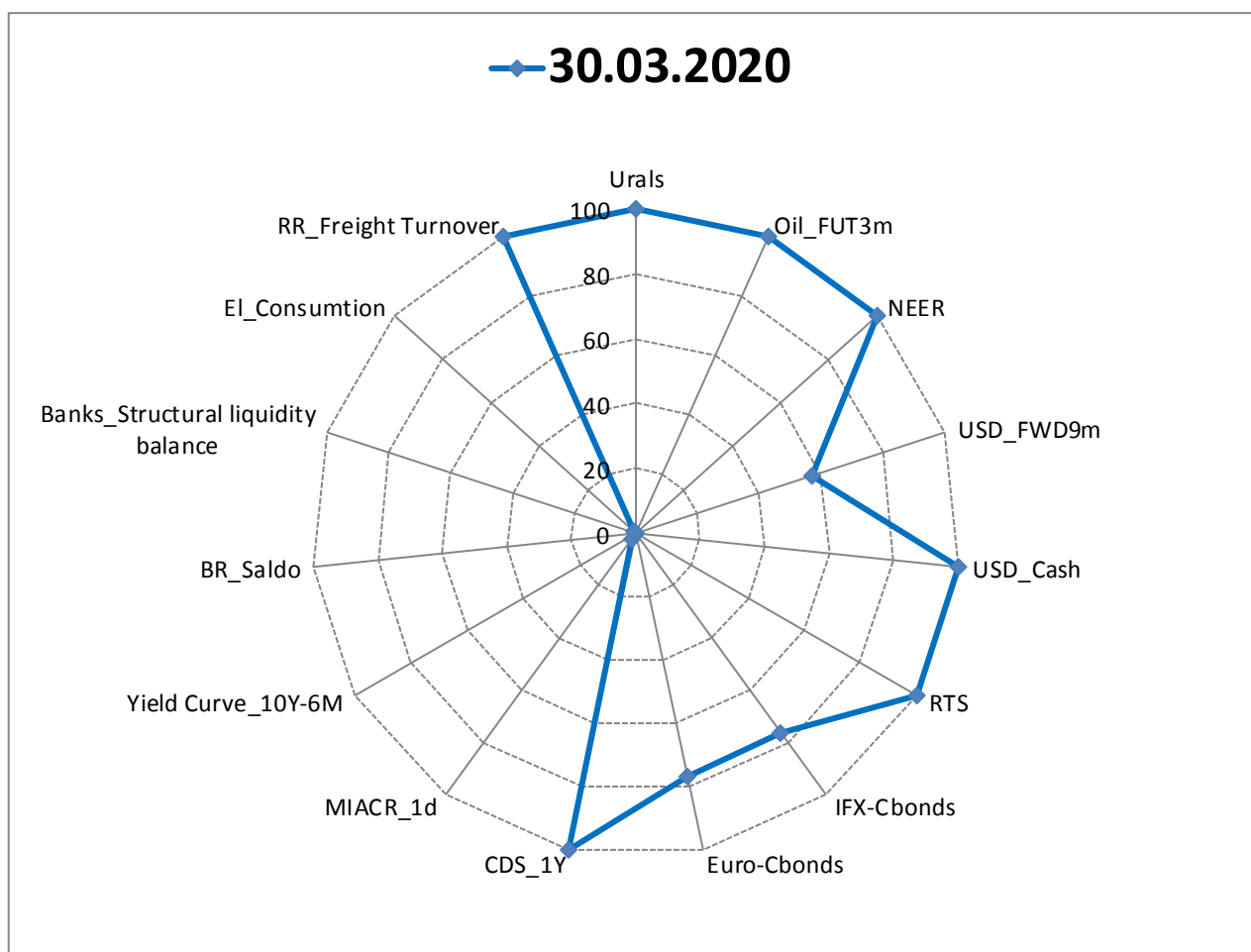
Источник: Институт «Центр развития» НИУ ВШЭ.

Индикатор R-DESI показывает (см. рис. 2), что, помимо низких цен на российскую нефть (30 марта – ниже 15 долл./барр.), фондовых индексов и ослабления рубля, следует обратить внимание на:

- беспрецедентно высоком контанго на рынке нефтяных фьючерсов (оно говорит о чрезвычайно слабом текущем спросе на нефть);
- тревожные настроения на рынке наличной валюты (хотя спред между курсами покупки и продажи несколько уменьшился в сравнении с первыми днями после объявления пандемии);
- высокую стоимость кредитных дефолтных свопов (CDS), свидетельствующую о повышенных рисках в российской экономике;
- понижательная тенденция на рынке грузовых железнодорожных перевозок показывает, что негативные явления докатились уже и до реального сектора. Колебания суточного уровня потребления электроэнергии пока лежат в пределах колебаний, связанных с температурным и календарным фактором. Снижение, даже если оно есть, пока не дотягивает до своего порогового значения.

Вместе с тем на денежном рынке, где Банк России играет ключевую роль, пока нет явных признаков кризиса – в том смысле, что в банковском секторе по-прежнему сосредоточена значительная ликвидность, а инверсии кратко- и долгосрочных ставок не наблюдается. Однако нельзя не отметить, что на текущей – объявленной нерабочей – неделе показатели денежного рынка вообще не рассчитываются подобно тому, как это делается в период новогодних каникул (их первая публикация ожидается 6 апреля). Рынок МБК наверняка тоже сжался, что для этого времени года нельзя не признать экстраординарным событием.

Рис. 2. Ежедневный экономический стресс-индекс R-DESI



Источник: Институт «Центр развития» НИУ ВШЭ.