



# ЕЖЕДНЕВНЫЙ ЭКОНОМИЧЕСКИЙ СТРЕСС-ИНДЕКС

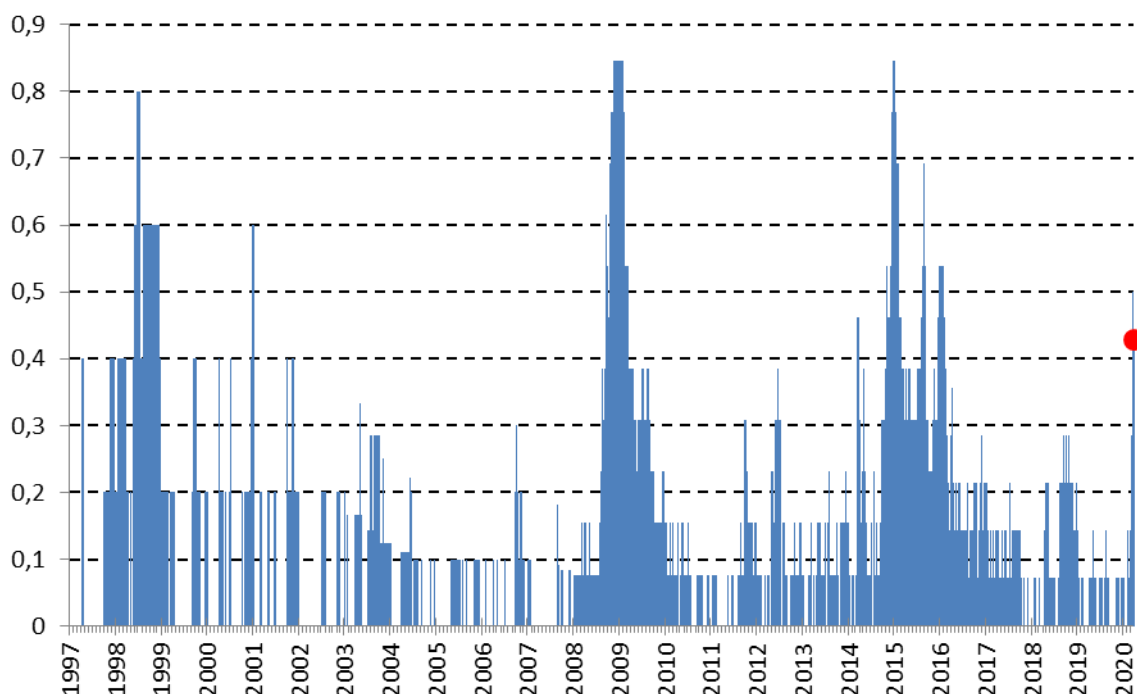
## DAILY ECONOMIC STRESS-INDEX, DESI

26 МАРТА 2020 Г.

Смирнов С.В., Смирнов С.С.

Значение сводного индикатора D-DESI по итогам 25 марта 2020 г. осталось на уровне 0,43 (см. рис. 1), что по-прежнему указывает на высокую вероятность рецессии. Дальнейшего ухудшения ситуации в последние дни не происходит, однако, учитывая турбулентность, возникшую в мировой экономике и мировой торговле из-за пандемии коронавируса, ожидать быстрого разрешения ситуации не приходится.

Рис. 1. Динамика ежедневного экономического стресс-индекса D-DESI



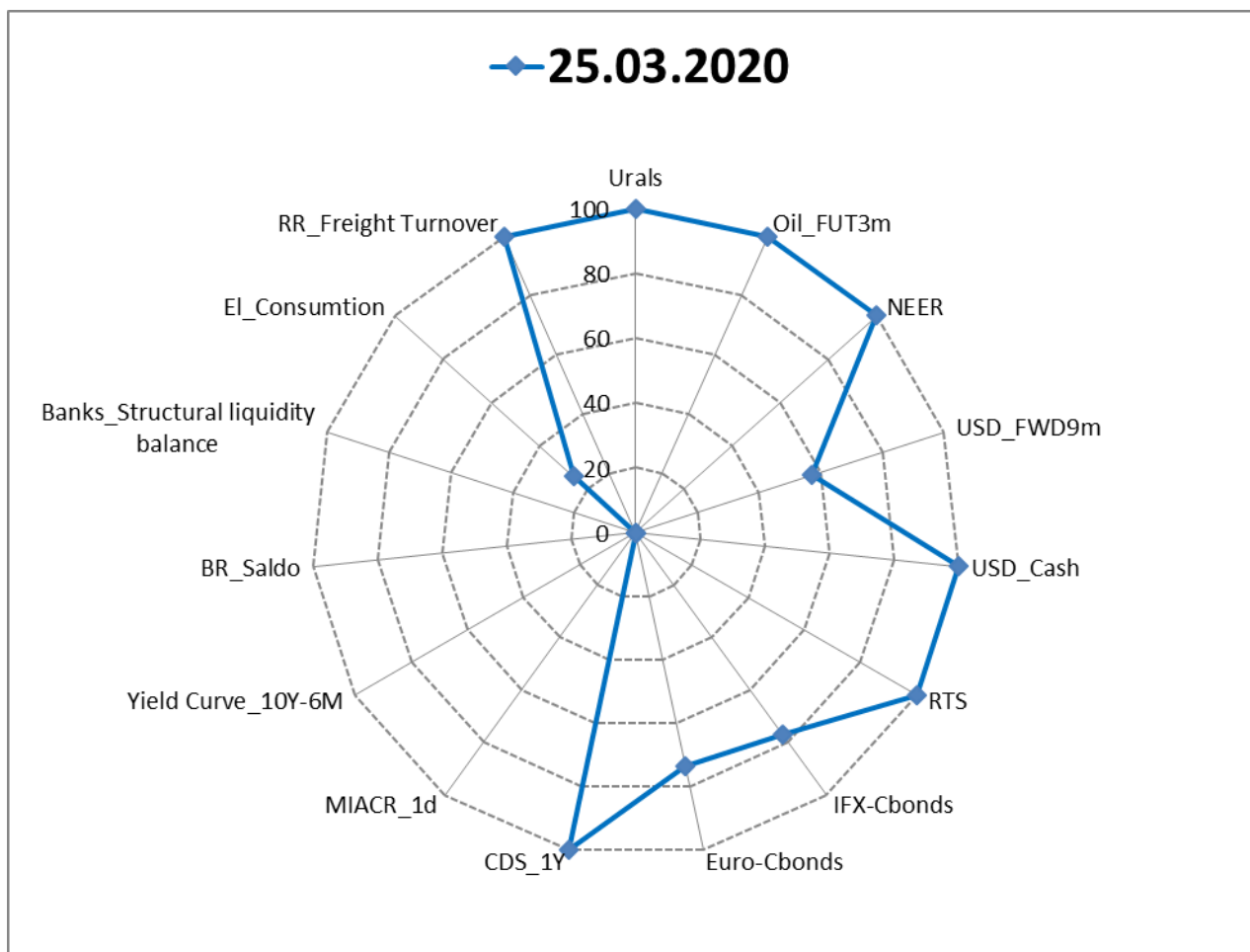
Источник: Институт «Центр развития» НИУ ВШЭ.

Индикатор R-DESI показывает (см. рис. 2), что, помимо низких цен на нефть, фондовых индексов и ослабления рубля, следует обратить внимание на:

- контанго на рынке нефтяных фьючерсов (оно говорит о слабом спросе на нефть);
- достаточно тревожные настроения на рынке наличной валюты (хотя спред между курсами покупки и продажи несколько уменьшился в сравнении с первыми днями после объявления пандемии);
- высокую стоимость кредитных дефолтных свопов (CDS), свидетельствующую о повышенных рисках в российской экономике (по оценке международных инвесторов);
- понижательную тенденцию на рынке грузовых железнодорожных перевозок, показывающую, что негативные явления, возможно, докатились уже и до реального сектора. Об этом может говорить и небольшое снижение потребления электроэнергии, пока, впрочем, далеко не дотягивающего до своего порогового значения.

Вместе с тем на денежном рынке, где Банк России играет ключевую роль, сохраняется относительное спокойствие. В банковском секторе сосредоточена значительная ликвидность. Инверсии кратко- и долгосрочных ставок также не наблюдается.

**Рис. 2. Ежедневный экономический стресс-индекс R-DESI**



Источник: Институт «Центр развития» НИУ ВШЭ.