



Комментарии о Государстве и Бизнесе

201

16 апреля 2019

ЦИКЛИЧЕСКИЕ
ИНДИКАТОРЫ

СОИ в марте: негативный фон остается

РЭА в феврале: рост в рамках бокового тренда

Циклические индикаторы

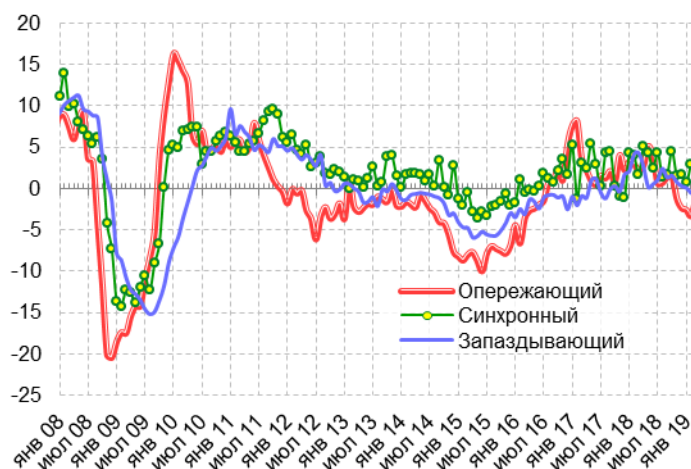
1. СОИ в марте: негативный фон остается

В марте 2019 г. Сводный опережающий индекс (СОИ) вырос с -3,3 до -1,2%, но все равно остался в отрицательной области (пятый месяц подряд). Позитивным фактором стало некоторое увеличение денежной массы и ослабление (все – в сравнении с соответствующим периодом прошлого года) курса рубля. Главным негативным фактором осталась слабость внутреннего спроса, тогда как снижение фондового индекса, скорее всего, было связано с эффектом базы. Вклад нефтяных цен в ближайшие месяцы тоже может оказаться отрицательным, так что сценарий замедления российской экономики остается вполне вероятным.

В марте нефтяные цены окончательно отыграли падение, наблюдавшееся в конце прошлого года, однако с учетом того, что в прошлом году в апреле-мае нефть заметно подорожала, в ближайшие месяцы вклад этого фактора вновь может оказаться отрицательным. Поэтому рассчитывать на заметную поддержку со стороны нефтяных цен вряд ли приходится.

Впрочем, наибольший риск для российской экономики по-прежнему связан со значительным (если судить об этом по предпринимательским опросам)

Рис. 1.1. Динамика сводных циклических индексов (прирост за год), в %



Источник: Институт «Центр развития» НИУ ВШЭ.

снижением новых заказов на производство продукции при одновременном росте запасов нереализованной готовой продукции. Застаревшая слабость внутреннего спроса, которая стоит за такой динамикой заказов и запасов, бесспорно, усиливает вероятность негативных сценариев.

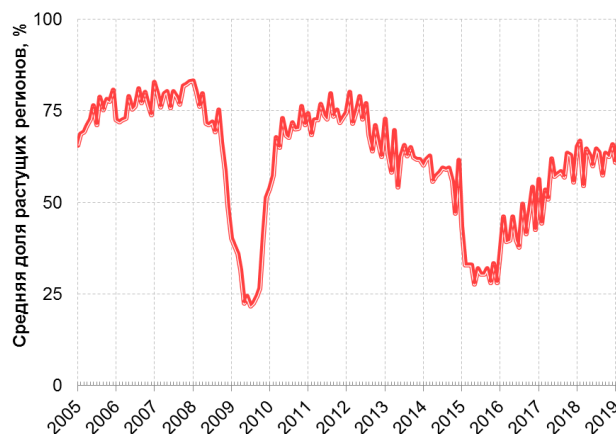
Позитивные импульсы со стороны денежного предложения и ослабления реального эффективного курса вряд ли смогут «пересилить» негативный вклад показателей внутреннего спроса. Поэтому приходится констатировать, что экономика России остается в зоне риска. Хотя говорить о неизбежности спада сейчас преждевременно (хотя бы потому, что в середине 2012 г. СОИ опускался еще ниже, но рецессии тогда не было), но каких-либо заметных сдвигов в лучшую сторону динамика СОИ явно не предвещает.

2. РЭА в феврале: рост в рамках бокового тренда

В феврале 2019 г. Сводный индекс региональной экономической активности (РЭА) вновь заметно превысил 50%-ную отметку, что говорит об улучшении ситуации по сравнению с прошлым годом. Ухудшение конъюнктуры, предвещаемое динамикой СОИ, пока на региональном уровне не просматривается.

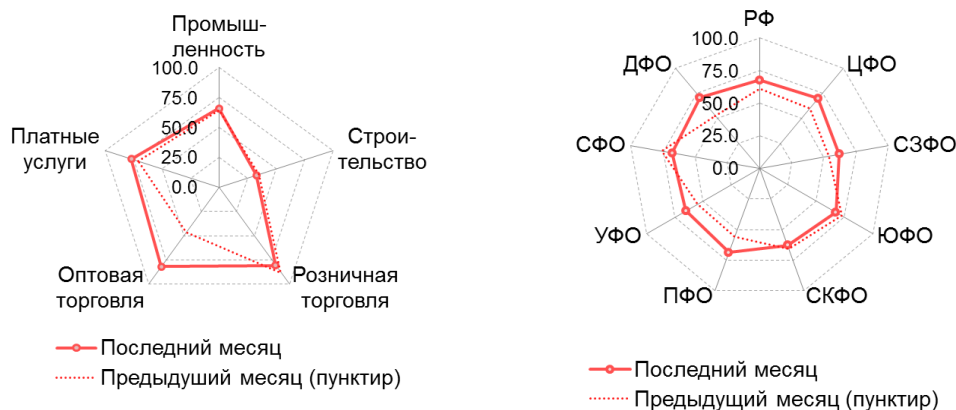
В феврале 2019 г. Сводный индекс региональной экономической активности (РЭА) по России вырос с 61,0 до 67,6%, оставшись, тем не менее, в рамках бокового тренда (рис. 2.1). При этом умеренное улучшение конъюнктуры по сравнению с соответствующим периодом прошлого года (значение индекса больше или равно 50%) наблюдалось в четырех из пяти важнейших секторов экономики и во всех восьми федеральных округах (рис. 2.2).

Рис. 2.1. Сводный индекс региональной экономической активности (РЭА) (январь 2005 г. – февраль 2019 г.)



Источник: Росстат; Институт «Центр развития» НИУ ВШЭ.

Рис. 2.2. Сводный индекс региональной экономической активности (РЭА) по секторам экономики и федеральным округам (февраль 2019 г.)

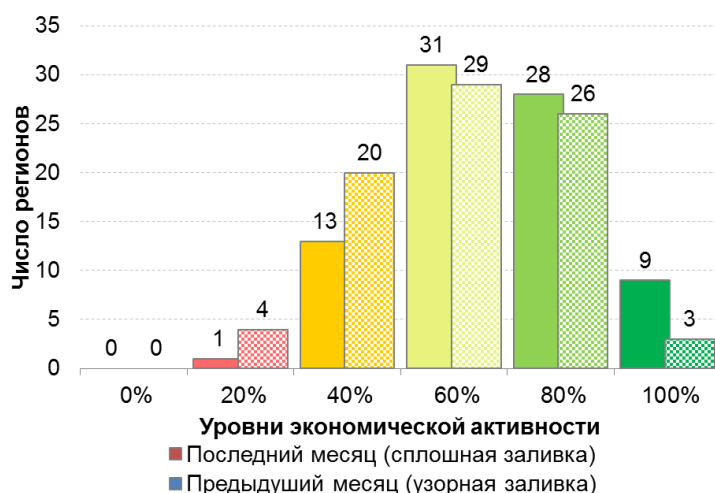


Источник: Институт «Центр развития» НИУ ВШЭ.

Единственным проблемным сектором в феврале 2019 г. осталось строительство, где индекс РЭА оказался равен 32,9%; это сигнализирует о том, что в большинстве российских регионов ситуация в этом секторе (по сравнению с прошлым годом) продолжает ухудшаться. Одновременно конъюнктура значительно улучшилась в оптовой торговле (81,7%), розничной торговле (80,5%) платных услугах (76,8%) и промышленности (65,9%).

В разрезе федеральных округов самый низким оказался индекс РЭА в Северо-Западном (62%) и Северо-Кавказском (62,9%) федеральных округах, но и здесь он заметно превзошел критическую 50%-ную отметку.

Рис. 2.3. Распределение субъектов федерации по разным уровням экономической активности (февраль 2019 г.)



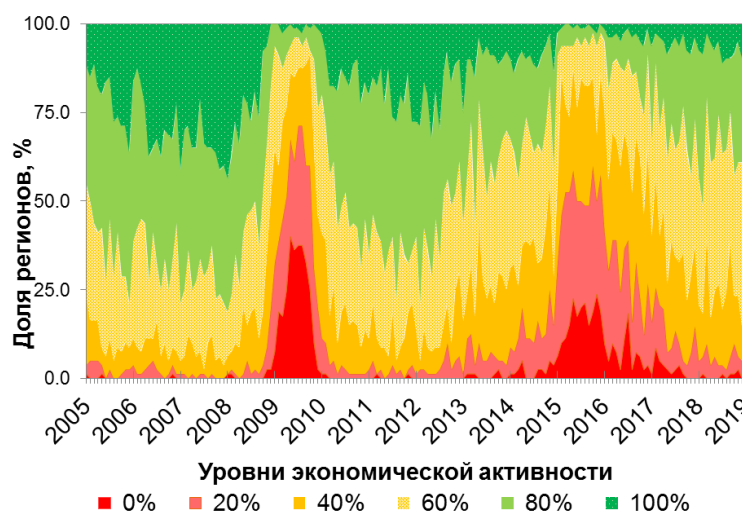
Источник: Институт «Центр развития» НИУ ВШЭ.

секторах) выросло с 29 до 37, оставшись, впрочем, на границе диапазона, характерного для фазы умеренного (а не ускоренного) экономического роста (рис. 2.4, области, закрашенные оттенками зеленого цвета). В число наиболее успешных регионов (РЭА = 100%), по итогам февраля вошли: Белгородская, Курская, Нижегородская, Новосибирская, Магаданская и Сахалинская области, г. Севастополь, Республики Ингушетия и Бурятия. При этом на долю регионов, где выросло не менее четырех секторов из

пяти (индекс РЭА = 80, или 100%, оттенки зеленого цвета на рис. 2.5), в феврале в совокупности пришлось 52,5% от ВРП России (вместо 26,1% в январе), тогда как на долю

На уровне отдельных регионов (областей, краев и республик) февральский индекс РЭА превысил 50%, указывая на рост экономической активности, в 68 случаях из 82 (в январе было 58). Регионов, где в феврале конъюнктура ухудшилась во всех пяти секторах экономики (как и в январе) не было ни одного; только в одном регионе в феврале вырос всего один сектор (в январе таких регионов было четыре, см. рис. 2.3). При этом число регионов с явным преобладанием роста (рост в четырех или во всех пяти

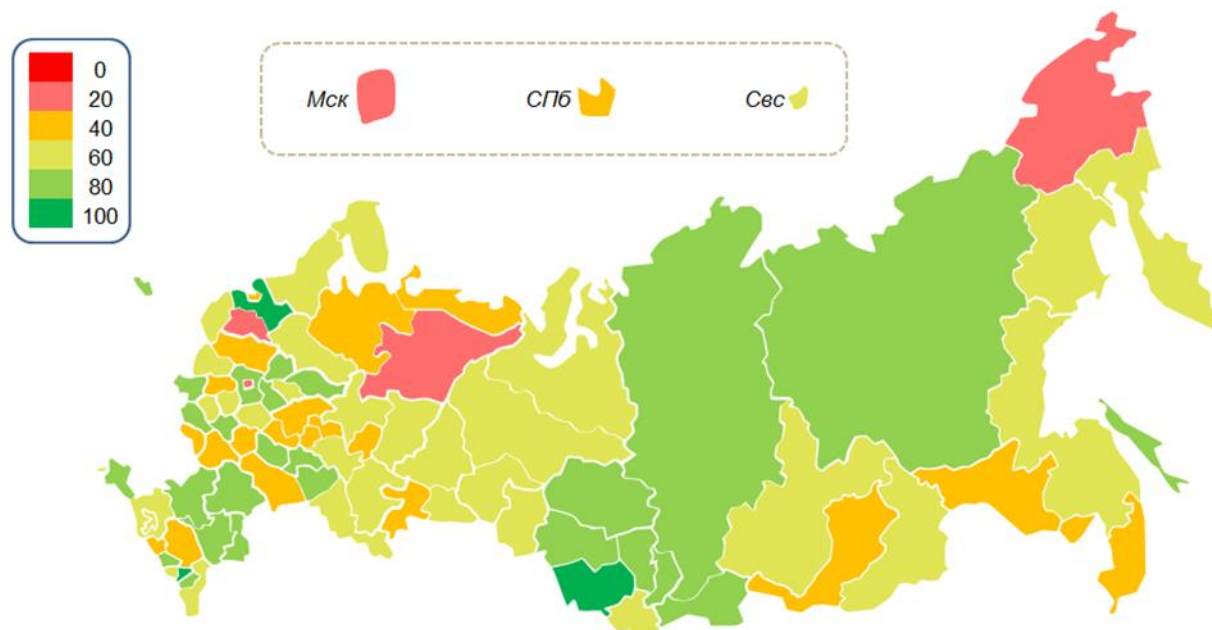
Рис. 2.4. «Теплограмма»: доли регионов с разным уровнем экономической активности (январь 2005 г. – февраль 2019 г.)



Источник: Институт «Центр развития» НИУ ВШЭ.

регионов, где выросло не более одного сектора экономики (РЭА = 0, или 20%, оттенки красного цвета на рис. 2.5) – всего 0,4% от ВРП России (вместо 22,9% в январе).

Рис. 2.5. Индексы экономической активности в субъектах РФ (февраль 2019 г.)



Источник: Институт «Центр развития» НИУ ВШЭ.

Число регионов, в которых экономическая активность выросла «в среднем» за три последних месяца (декабрь 2018 г. – февраль 2019 г.), выросло до 75. Наиболее успешными (средний за три месяца индекс РЭА выше 80%) оказались: Курская, Ленинградская, Астраханская, Кемеровская, Сахалинская области и Республика Ингушетия. Регионов, где средний за три месяца индекс РЭА оказался бы на уровне 20% или ниже, в феврале не нашлось.

Авторы выпуска – Сергей Смирнов, Степан Смирнов

Команда «Центра развития»

Дарья Авдеева
Наталья Акиндинова
Елена Балашова
Николай Кондрашов
Людмила Коновалова
Алексей Кузнецов
Валерий Миронов
Светлана Мисихина
Анжела Назарова
Сергей Пухов
Наталья Самсонова
Сергей Смирнов
Степан Смирнов
Алёна Чепель
Андрей Чернявский

Ждем Ваших вопросов и замечаний!

ЦЕНТР РАЗВИТИЯ: тел./факс +7 (495)625-94-74, e-mail: info@dcenter.ru, <http://www.dcenter.ru>.

НИУ «ВЫСШАЯ ШКОЛА ЭКОНОМИКИ»: тел. +7 (495) 621-79-83, e-mail: hse@hse.ru, <http://www.hse.ru>

Вся информация, представленная в Выпуске, базируется на данных официальных органов и расчетах Института «Центр развития» НИУ «Высшая школа экономики».

При использовании, частичном или полном, материалов, изложенных в настоящем Выпуске, необходимо указывать ссылку на Институт «Центр развития» НИУ ВШЭ.

Исследование осуществлено в рамках программы фундаментальных исследований НИУ ВШЭ в 2019 году