

Комментарии о Государстве и Бизнесе

196

15 марта 2019

ЦИКЛИЧЕСКИЕ
ИНДИКАТОРЫ

СОИ в феврале: негативный фон нарастает
РЭА в январе: возврат к боковому тренду

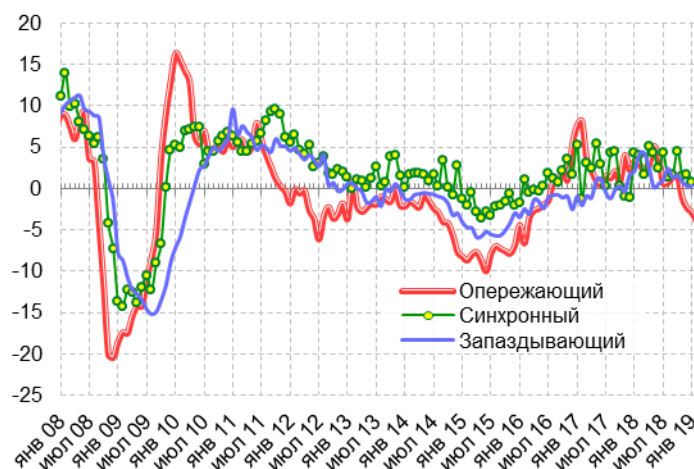
Циклические индикаторы

1. СОИ в феврале: негативный фон нарастает

В феврале 2019 г. Сводный опережающий индекс (СОИ) снизился с -2,9 до -3,9%, четвертый месяц подряд оказавшись в отрицательной области. Главной причиной этого стало резкое сокращение новых заказов на производство промышленной продукции. Вклад практически всех остальных компонент в общую динамику СОИ – исключая на этот раз изменение нефтяных цен – тоже оказался отрицательным. Судя по динамике СОИ, в перспективе ближайших месяцев наиболее вероятным представляется сценарий замедления российской экономики. Приближение спада пока не представляется неизбежным, но его вероятность явно возросла.

В феврале нефтяные цены окончательно отыграли падение, наблюдавшееся в конце прошлого года, и вышли на уровень, который оказался несколько выше, чем был за год до этого. Возможно, такая ситуация сохранится еще в течение одного-двух месяцев, но после этого эффект высокой базы прошлого года практически наверняка будет исчерпан, так что на особую поддержку российской экономики со стороны нефтяных цен, в общем, рассчитывать не приходится.

Рис. 1.1. Динамика сводных циклических индексов (прирост за год), в %



Источник: Институт «Центр развития» НИУ ВШЭ.

Но это даже не самое главное. Наибольший риск, по всей видимости, связан со значительным (если судить об этом по предпринимательским опросам) снижением новых заказов на производство продукции. За этим, безусловно, стоит уже застаревшая слабость внутреннего спроса, что усиливает вероятность негативных сценариев.

Стоит отметить, что в феврале совокупный вклад компонент СОИ, отражающих состояние денежного и финансового рынка (исключая показатели рынка акций), также был отрицательным, хотя и не таким большим по своей величине.

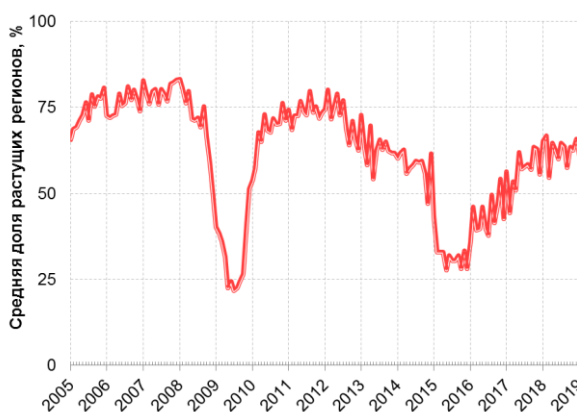
В целом приходится констатировать, что экономика России остается в зоне риска. Говорить о неизбежности спада сейчас явно преждевременно (хотя бы потому, что в середине 2012 г. СОИ опускался еще ниже, но рецессии тогда не было), но каких-либо заметных сдвигов в лучшую сторону динамика СОИ не предвещает.

2. РЭА в январе: возврат к боковому тренду

В январе 2019 г. Сводный индекс региональной экономической активности (РЭА) вновь заметно превысил 50%-ную отметку, что говорит об улучшении ситуации по сравнению с прошлым годом. Ухудшение конъюнктуры, предвещаемое динамикой СОИ, пока на региональном уровне не просматривается.

В январе 2019 г. Сводный индекс региональной экономической активности (РЭА) по России упал с 65.9 до 60.7%, вернувшись на траекторию бокового тренда (рис. 2.1). При этом умеренное улучшение конъюнктуры по сравнению с соответствующим

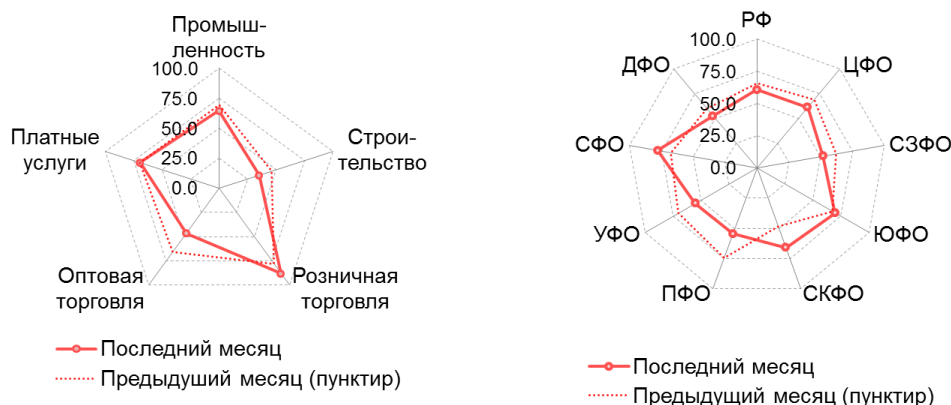
Рис. 2.1. Сводный индекс региональной экономической активности (РЭА) (январь 2005 г. – январь 2019 г.)



Источник: Росстат; Институт «Центр развития» НИУ ВШЭ.

периодом прошлого года (значение индекса больше или равно 50%) наблюдалось в трех из пяти важнейших секторов экономики и во всех восьми федеральных округах (рис. 2.2).

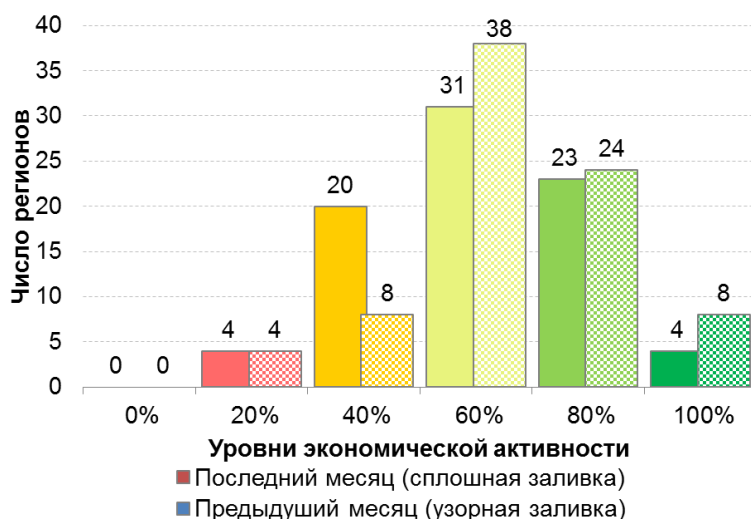
Рис. 2.2. Сводный индекс региональной экономической активности (РЭА), по секторам экономики и федеральным округам (январь 2019 г.)



Источник: Институт «Центр развития» НИУ ВШЭ.

Наиболее проблемным сектором в январе 2019 г. осталось строительство, где индекс РЭА оказался равен 35,4%, сигнализируя о том, что в большинстве российских регионов ситуация в этом секторе (по сравнению с прошлым годом) все еще продолжает ухудшаться. Определенная неустойчивость имеет место в секторе оптовой торговли (46,3%). Одновременно конъюнктура значительно улучшилась в розничной торговле (87,8%), платных услугах (69,5%) и промышленности (64,6%).

Рис. 2.3. Распределение субъектов федерации по разным уровням экономической активности (январь 2019 г.)



Источник: Институт «Центр развития» НИУ ВШЭ.

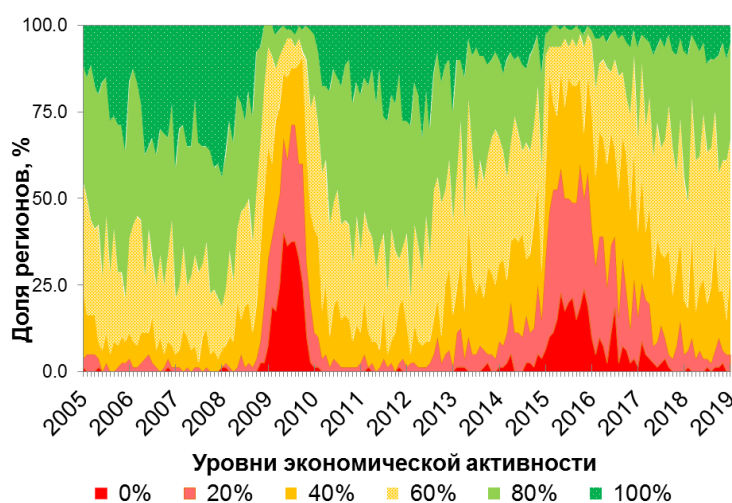
число регионов с явным преобладанием роста (рост в четырех или во всех пяти секторах) упало с 32 до 27, оставаясь на нижней границе диапазона, характерного для фазы умеренного экономического роста (рис. 2.4, области, закрашенные оттенками зеленого цвета). В число наиболее успешных регионов (РЭА = 100%) по итогам января вошли: Костромская область, Республики Ингушетия и Тыва, Алтайский край.

На долю регионов, где выросло не более одного сектора экономики (РЭА = 0, или 20%, оттенки красного цвета на рис. 2.5), в совокупности пришлось 22,9% от ВРП России (вместо 2,7% в декабре), в первую очередь, за счет попадания в эту группу г. Москвы, где, согласно данным Росстата, из пяти важнейших секторов в январе выросла только розничная торговля. При этом на долю регионов, где выросло не менее четырех секторов из

В разрезе федеральных округов наилучшая ситуация сложилась в Сибирском, Южном, Северо-Кавказском федеральных округах (соответственно, 78,0, 70,0 и 65,7%).

На уровне отдельных регионов (областей, краев и республик) январский индекс РЭА превысил 50%, указывая на рост экономической активности, в 58 случаях из 82 (в декабре было 70). Регионов, где в январе конъюнктура ухудшилась во всех пяти секторах экономики, не было ни одного; в четырех регионах вырос только один сектор (рис. 2.3). При этом

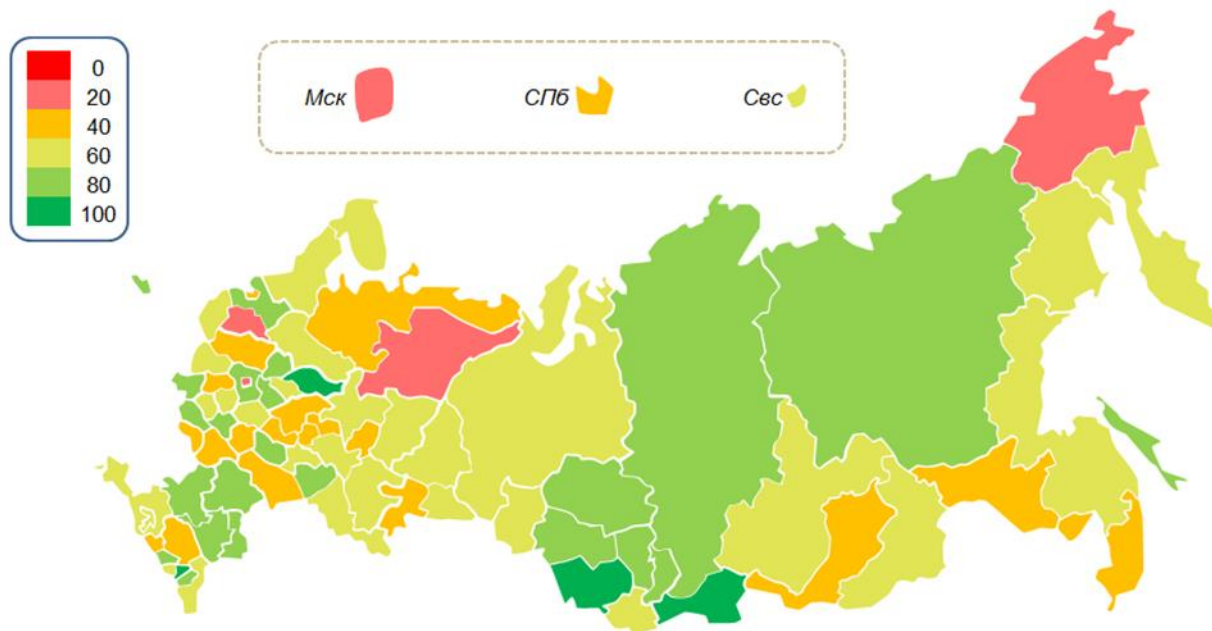
Рис. 2.4. «Теплограмма»: доли регионов с разным уровнем экономической активности (январь 2005 г. – январь 2019 г.)



Источник: Институт «Центр развития» НИУ ВШЭ.

пяти (индекс РЭА = 80, или 100%, оттенки зеленого цвета на рис. 2.5), в январе в совокупности пришлось 25,4% от ВРП России (вместо 34,4% в декабре, главным образом, за счет более «скромных» результатов нескольких областей Приволжского ФО).

Рис. 2.5. Индексы экономической активности в субъектах РФ (январь 2019 г.)



Источник: Институт «Центр развития» НИУ ВШЭ.

Число регионов, в которых экономическая активность выросла «в среднем» за три последних месяца (ноябрь 2018 г. – январь 2019 г.), осталось на уровне 69. Наиболее успешными (средний за три месяца индекс РЭА выше 80%) оказались: Костромская, Калининградская, Ленинградская, Пензенская, Кемеровская области и Алтайский край. Наименее успешными оказалась Новгородская область, где средний индекс РЭА за три месяца третий месяц подряд остается на уровне 20% или ниже.

Авторы выпуска – Сергей Смирнов, Степан Смирнов

Команда «Центра развития»

Дарья Авдеева
Наталья Акиндинова
Елена Балашова
Николай Кондрашов
Людмила Коновалова
Алексей Кузнецов
Валерий Миронов
Светлана Мисихина
Анжела Назарова
Сергей Пухов
Наталья Самсонова
Сергей Смирнов
Степан Смирнов
Алёна Чепель
Андрей Чернявский

Ждем Ваших вопросов и замечаний!

ЦЕНТР РАЗВИТИЯ: тел./факс +7 (495)625-94-74, e-mail: info@dcenter.ru, <http://www.dcenter.ru>.

НИУ «ВЫСШАЯ ШКОЛА ЭКОНОМИКИ»: тел. +7 (495) 621-79-83, e-mail: hse@hse.ru, <http://www.hse.ru>

Вся информация, представленная в Выпуске, базируется на данных официальных органов и расчетах Института «Центр развития» НИУ «Высшая школа экономики».

При использовании, частичном или полном, материалов, изложенных в настоящем Выпуске, необходимо указывать ссылку на Институт «Центр развития» НИУ ВШЭ.

Исследование осуществлено в рамках программы фундаментальных исследований НИУ ВШЭ в 2019 году