

Ежемесячный доклад

ПОМЕСЯЧНАЯ ДИНАМИКА ЭКСПОРТА И ИМПОРТА ТОВАРОВ (СЕЗОННО СКОРРЕКТИРОВАННЫЕ ДАННЫЕ)

ЯНВАРЬ 1995 –
НОЯБРЬ 2013

- В ежемесячном оперативном докладе рассматривается динамика фактических и сезонно скорректированных показателей экспорта (в разрезе 20 агрегированных товарных групп) и импорта (в разрезе 13 агрегированных товарных групп) относительно: предыдущего месяца; декабря предыдущего года; июля 2008 года (т.е. за период с начала кризиса); января 1995 года. Там, где это позволяет статистическая отчетность, показатели экспорта и импорта представлены не только стоимостными, но и физическими объемами, что дает возможность оценить влияние фактора изменения контрактных цен на стоимостную динамику экспорта и импорта товаров.
- Динамика экспорта и импорта в разрезе товарных групп характеризуется табличными и графическими материалами о ежемесячном изменении за период с января 1995 года вплоть до последнего отчетного месяца.
- Доклад подготовлен Институтом "Центр развития" Национального исследовательского университета – Высшей школы экономики с использованием данных Росстата.
- Исследование осуществляется в рамках программы фундаментальных исследований НИУ ВШЭ в 2013 году.

Руководитель проекта Э. Ф. Баранов

СОДЕРЖАНИЕ

Помесячная динамика экспорта и импорта товаров (сезонно скорректированные данные) с января 1995 года по ноябрь 2013 года	4
Приложение 1. Сезонно скорректированные индексы экспорта товаров за 2002–2013 годы (ноябрь в % к декабрю предыдущего года)	16
Приложение 2. Изменения сезонно скорректированных индексов экспорта товаров с декабря 2012 года по ноябрь 2013 года	18
Приложение 3. Сезонно скорректированные индексы импорта товаров за 2002–2013 годы (ноябрь в % к декабрю предыдущего года)	20
Приложение 4. Изменения сезонно скорректированных индексов импорта товаров с декабря 2012 года по ноябрь 2013 года	21
Приложение 5. Помесячные изменения сальдо торгового баланса и экспорта товаров (сезонно скорректированные данные) с января 2008 года по ноябрь 2013 года (таблицы и графики)¹	22
Нефть сырая.....	22
Дизельное топливо.....	23
Жидкие топлива.....	24
Газ природный.....	25
Минеральные удобрения.....	26
Черные металлы.....	27
Алюминий необработанный.....	28
Машины, оборудование и транспортные средства.....	29
Уголь каменный.....	30
Бензин автомобильный.....	31
Прочие нефтепродукты.....	31
Каучук синтетический.....	32
Лесоматериалы необработанные.....	32
Лесоматериалы обработанные.....	33
Целлюлоза древесная.....	33
Руды и концентраты железные.....	34
Медь рафинированная.....	34
Никель необработанный.....	35
Прочий экспорт.....	35

¹ Графики приведены только для позиций, звнимающих наиболее существенный удельный вес в общем объеме экспорта

Приложение 6. Помесячные изменения импорта товаров (сезонно скорректированные данные) с января 2008 года по ноябрь 2013 года (в % к январю 2008 года) (таблицы и графики)²	36
Мясо свежее и мороженое (без мяса птицы)	36
Черные металлы.....	37
Машины, оборудование и транспортные средства (без легковых автомобилей).....	38
Автомобили легковые	39
Трубы стальные	40
Мясо птицы свежее и мороженое	41
Рыба свежая и мороженая.....	41
Цитрусовые плоды	42
Алкогольные и безалкогольные напитки	42
Лекарственные средства	42
Одежда.....	43
Мебель	43
Прочий импорт	43
Методические пояснения	44

² Графики приведены только для позиций, занимающих наиболее существенный удельный вес в общем объеме импорта

Помесячная динамика экспорта и импорта товаров (сезонно скорректированные данные) с января 1995 года по ноябрь 2013 года³

Текущие тенденции в динамике экспорта и импорта товаров

В ноябре 2013 года по сравнению с декабрем 2012 года экспорт товаров возрос на 2,6%, импорт сократился на 9,5%, что привело к увеличению положительного сальдо торгового баланса на 23,1% (таблицы 1 – 4 и рис. 1).

Таблица 1 – Динамика показателей внешней торговли в 2013 году (в % к декабрю 2012 года)

	Янв	Фев	Мар	Апр	Май	Июн	Июл	Авг	Сент	Окт	Ноя
Экспорт	99,2	98,4	97,5	97,0	97,6	99,1	100,8	101,6	101,6	101,4	102,6
Импорт	100,5	100,1	98,8	97,2	95,8	95,0	94,3	93,5	92,5	91,6	90,5
Сальдо торгового баланса	97,1	95,5	95,2	96,7	100,6	106,2	111,7	115,5	117,1	118,0	123,1

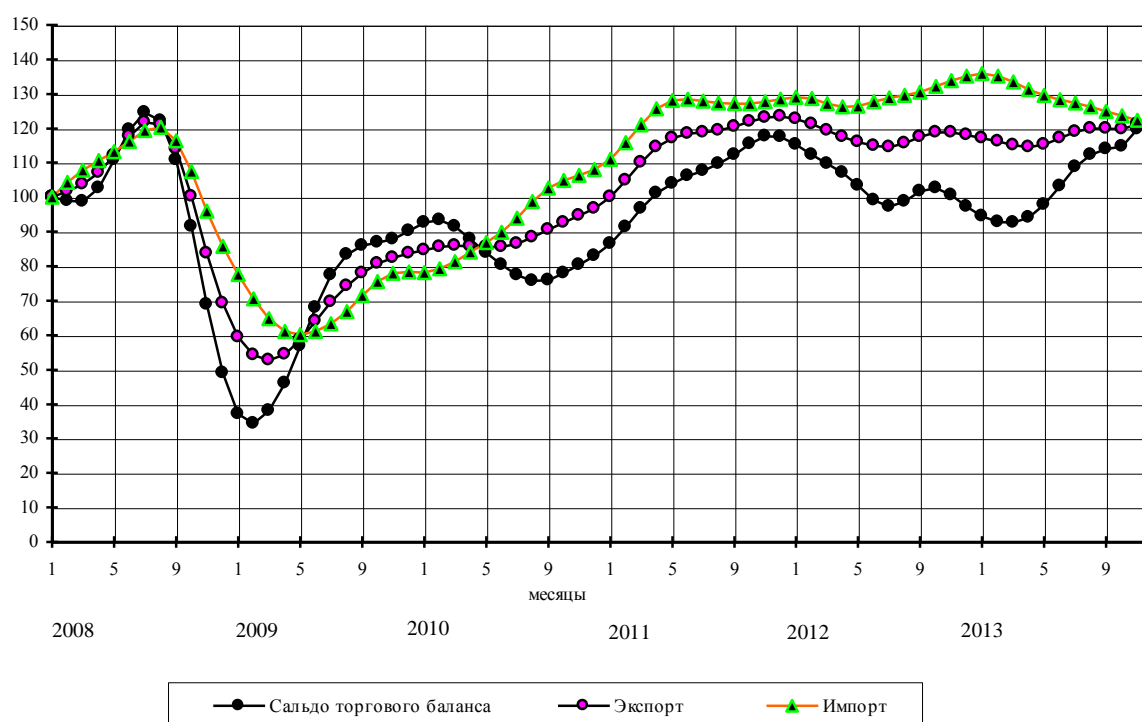


Рисунок 1 – Динамика показателей внешней торговли в 2008 – 2013 гг. (в % к январю 2008 г.)

³ Состав используемых в анализе товарных позиций приведен в методических пояснениях.

Таблица 2 – Сальдо торгового баланса (стоимостные объемы)

Стоимостные объемы, в % к январю 2008 г.

	Янв	Фев	Мар	Апр	Май	Июн	Июл	Авг	Сен	Окт	Ноя	Дек
2008	100	98,9	98,8	102,7	110,8	119,5	124,6	122,1	110,8	91,5	68,8	49,0
2009	37,2	34,3	38,0	46,1	56,8	67,9	77,4	83,3	86,0	86,8	87,9	90,2
2010	92,6	93,4	91,5	87,8	83,9	80,4	77,4	75,8	76,0	77,9	80,3	83,0
2011	86,6	91,4	96,7	101,1	104,0	106,1	107,7	109,7	112,3	115,5	117,6	117,5
2012	115,2	112,3	109,8	107,2	103,4	99,2	97,3	98,8	101,8	102,7	100,7	97,3
2013	94,5	92,9	92,7	94,1	97,9	103,3	108,7	112,4	113,9	114,8	119,8	

Таблица 3 – Экспорт товаров (стоимостные объемы)

Стоимостные объемы, в % к январю 2008 г.

	Янв	Фев	Мар	Апр	Май	Июн	Июл	Авг	Сен	Окт	Ноя	Дек
2008	100	101,8	103,8	107,1	112,1	117,7	121,7	121,1	113,9	100,3	83,7	69,2
2009	59,4	54,3	52,7	54,4	58,6	64,1	69,6	74,3	78,0	80,7	82,4	83,7
2010	84,7	85,6	85,9	85,8	85,5	85,6	86,5	88,4	90,6	92,7	94,6	96,8
2011	100,0	104,8	110,1	114,6	117,2	118,4	118,8	119,4	120,5	121,9	123,1	123,5
2012	122,8	121,3	119,4	117,6	116,1	114,9	114,6	115,7	117,6	118,9	118,9	118,1
2013	117,2	116,2	115,1	114,6	115,2	117,1	119,0	120,0	120,0	119,7	121,2	

Таблица 4 – Импорт товаров (стоимостные объемы)

Стоимостные объемы, в % к январю 2008 г.

	Янв	Фев	Мар	Апр	Май	Июн	Июл	Авг	Сен	Окт	Ноя	Дек
2008	100	104,3	107,9	110,7	113,2	116,3	119,4	120,3	116,4	107,4	96,0	85,7
2009	77,6	70,6	64,8	61,1	60,1	61,0	63,3	66,8	71,4	75,6	77,9	78,3
2010	78,2	79,2	81,4	84,1	86,8	89,9	94,0	98,7	102,6	104,9	106,3	108,0
2011	111,1	115,8	121,1	125,6	128,1	128,4	127,9	127,4	127,2	127,2	127,7	128,5
2012	129,1	128,6	127,2	126,2	126,5	127,7	128,8	129,6	130,6	132,2	133,8	135,1
2013	135,8	135,2	133,5	131,3	129,5	128,3	127,4	126,3	125,0	123,7	122,3	

Увеличение общего стоимостного объема российского экспорта в ноябре 2013 года относительно декабря 2012 года на 2,6% обусловлено увеличением физических объемов поставок товаров за рубеж, что компенсировало снижение контрактных (экспортных) цен. Сводные индексы физического объема экспорта и цен, рассчитанные по сопоставимому кругу рассматриваемых товаров, составили соответственно 1,049 и 0,964⁴.

Рост стоимостного объема экспорта в ноябре 2013 года превысил уровень декабря 2012 года. Сложившаяся ситуация в значительной степени обусловлена динамикой курса национальной валюты относительно доллара США. Средний за ноябрь 2013 года курс доллара по сравнению с

⁴ Выборка товаров при расчете сводных индексов составляет более 70,9% от общего объема экспорта в ноябре 2013 года.

тем же показателем декабря 2012 года возрос на 6,3%, при том, что стоимость 1 барреля нефти марки Urals за тот же период снизилась на 0,9% (рис. 2).

Ослабление национальной валюты относительно доллара США на внутреннем рынке с одной стороны способствует сокращению ввоза товаров из-за рубежа, а с другой – повышает уровень рентабельности экспорта и конкурентоспособности российских товаров на внешнем рынке⁵. Снижение импорта в существенной степени было предопределено также замедлением темпов роста российской экономики и потребительского спроса, а также сокращением инвестиций в основной капитал.

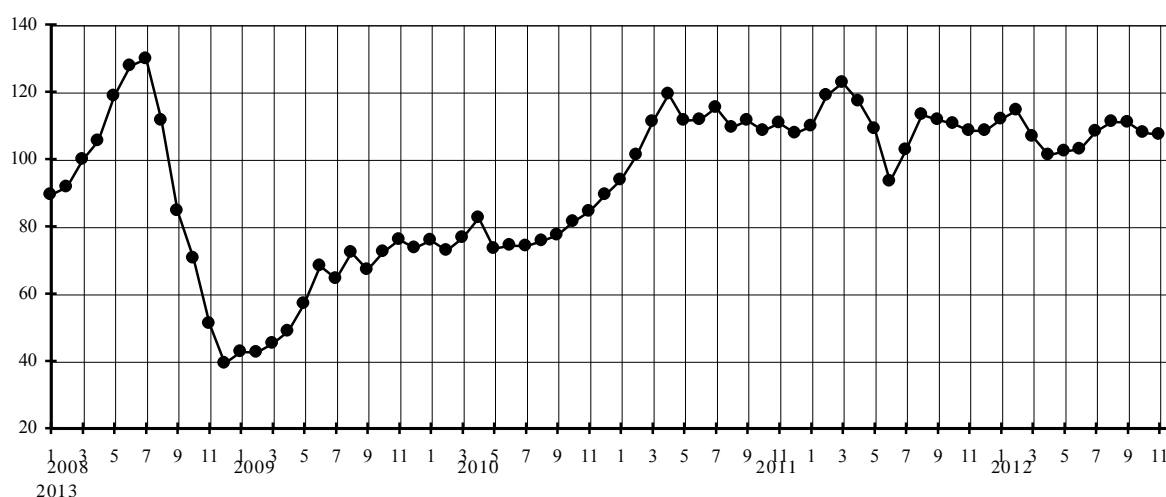


Рисунок 2 – Динамика цен внешнего рынка на нефть Urals (долларов за 1 баррель) в 2008-2013 гг.

Стоимость экспорта товаров возросла у 11 из 19 рассматриваемых товарных групп (таблица 5). Около 80% валового увеличения объемов экспорта в ноябре 2013 года по сравнению с декабрем 2012 года внесли поставки за рубеж машин, оборудования и транспортных средств, жидких топлив, природного газа. Соответственно возросла доля этих товарных позиций в общем стоимостном объеме экспорта.

Рост объемов экспорта сдерживался сокращением поставок за рубеж по 8 товарным группам, прежде всего – дизельного топлива, минеральных удобрений, товаров, относящихся к прочему экспорту, а также каменного угля.

Соответственно снизился удельный вес перечисленных товарных групп в общем объеме экспорта.

⁵ Экспорт произведенных в стране товаров может быть прибыльным или убыточным в зависимости от уровня цен мирового рынка на поставляемые товары и внутренних затрат на производство и поставку товара на внешний рынок.

Конкурентоспособность товара определяется разницей между контрактной (экспортной) ценой товара и его внутренней ценой, пересчитанной в долларовый эквивалент. Чем больше эта разница, тем большую прибыль получает производитель, реализуя свой товар на международном рынке. Цены и валютные курсы непосредственно связывают производственную и внешнеторговую деятельность предприятий. Если цены внешнего рынка на продукцию ниже цен ее реализации на внутреннем рынке, то в этом случае предприятие не получит прибыли, которую оно имело бы при условии продажи продукции на внутреннем рынке.

Таблица 5 – Изменения сезонно скорректированных индексов экспорта товаров в ноябре 2013 года относительно декабря 2012 года, %

	Изменение индексов			Удельный вес в общем объеме экспорта, % к итогу		Вклад в валовую величину изменения индекса по группе товаров с ростом (+) или снижением (-) стоимостных объемов экспорта
	Стоимостных объемов экспорта	физических объемов экспорта	контрактных экспортных цен	декабрь 2012 г.	ноябрь 2013 г.	
Экспорт товаров	2,6					
<i>Товарные группы с возросшими объемами экспорта</i>						
Машины, оборудование и транспортные средства	41,1			5,0	6,9	38,1
Топлива жидкие	11,8	17,5	-4,8	8,9	9,7	20,3
Газ природный	9,1	13,7	-4,1	11,6	12,3	20,0
Никель необработанный	59,7	96,5	-18,7	0,4	0,7	7,8
Прочие нефтепродукты	10,3	21,7	-9,4	3,4	3,7	5,5
Руды и концентраты железные	39,0	16,2	19,6	0,4	0,5	3,4
Лесоматериалы обработанные	17,5			0,6	0,7	2,1
Черные металлы	2,5			4,0	4,0	2,0
Алюминий необработанный	2,2	-15,1	20,3	1,1	1,1	0,5
Лесоматериалы необработанные	5,0	9,7	-4,3	0,3	0,3	0,3
Целлюлоза древесная	4,5	-15,1	23,1	0,2	0,2	0,2
<i>Товарные группы со снизившимися объемами экспорта</i>						
Дизельное топливо	-10,8	-9,1	-1,8	7,5	6,6	-29,8
Минеральные удобрения	-32,2	-10,8	-24,0	2,1	1,4	-27,1
Прочий экспорт	-3,0			16,4	15,5	-17,2
Уголь каменный	-14,4	-3,4	-11,4	2,4	2,0	-14,1
Нефть сырая	-0,52	-0,01	0,0	34,3	33,3	-7,1
Медь рафинированная	-15,8	8,7	-22,5	0,2	0,2	-2,3
Каучук синтетический	-6,6	10,8	-15,7	0,5	0,4	-1,3
Бензин автомобильный	-5,6	-4,7	-0,9	0,6	0,6	-1,1

В ноябре 2013 года по сравнению с декабрем 2012 года стоимостной объем импорта уменьшился на 9,5%. Более 85% валового сокращения закупок товаров по импорту пришлось на машины, оборудование и транспортные средства (без легковых автомобилей) и на группу товаров, относящихся к прочему импорту. Сокращение стоимостного объема импорта сдерживалось в первую очередь увеличением ввоза свежей и мороженой рыбы, алкогольных и безалкогольных напитков (таблица 6).

Таблица 6 – Изменения сезонно скорректированных индексов импорта товаров в ноябре 2013 года относительно декабря 2012 года, %

	Изменение индексов			Удельный вес в общем объеме импорта, % к итогу		Вклад в валовую величину изменения индекса по группе товаров с ростом (+) или снижением (-) стоимостных объемов импорта
	стоимостных объемов импорта	физических объемов импорта	Контрактных импортных цен	декабрь 2012 г.	ноябрь 2013 г.	
Импорт товаров	-9,5					
Товарные группы с возросшими объемами импорта						
Рыба свежая и мороженая	36,8	36,4	0,3	0,6	1,0	52,0
Алкогольные и безалкогольные напитки	10,4			1,0	1,2	23,4
Мебель	5,6			1,0	1,2	13,1
Цитрусовые плоды	10,2	12,6	-2,1	0,5	0,6	11,1
Мясо птицы свежее и мороженое	0,8	8,3	-6,9	0,2	0,2	0,5
Товарные группы со снизившимися объемами импорта						
Машины, оборудование и транспортные средства (без легковых автомобилей)	-12,0			43,3	42,1	-59,9
Прочий импорт	-9,6			37,7	37,7	-28,4
Черные металлы	-26,2			1,9	1,6	-5,2
Автомобили легковые	-4,4	-8,6	4,6	5,4	5,7	-2,8
Одежда	-8,5			2,5	2,6	-2,2
Трубы стальные	-14,1	-22,3	10,5	0,5	0,4	-0,6
Лекарственные средства	-1,6			3,7	4,0	-0,5
Мясо свежее и мороженое (без мяса птицы)	-1,7	-2,8	1,1	1,6	1,8	-0,3

Индексы экспорта и импорта товаров в ноябре 2013 года относительно июля 2008 года (месяца максимального уровня сальдо торгового баланса перед кризисом 2008-2009 гг.)

В ноябре 2013 года по сравнению с июлем 2008 года экспорт товаров сократился на 0,5%, импорт товаров увеличился на 2,4%, а положительное сальдо торгового баланса уменьшилось на 3,8% (таблица 7).

Таблица 7 – Динамика показателей внешней торговли в 2013 году (в % к июлю 2008 года)

	Янв	Фев	Мар	Апр	Май	Июн	Июл	Авг	Сент	Окт	Ноя
Экспорт	96,3	95,4	94,6	94,1	94,7	96,2	97,8	98,6	98,6	98,4	99,5
Импорт	113,7	113,2	111,8	110,0	108,4	107,5	106,7	105,8	104,7	103,6	102,4
Сальдо торгового баланса	75,9	74,6	74,4	75,5	78,6	83,0	87,3	90,2	91,5	92,2	96,2

Сокращение общего стоимостного объема экспорта в ноябре 2013 года относительно июля 2008 года обусловлено снижением контрактных цен. Сводные индексы физического объема и контрактных цен за рассматриваемый период составили соответственно 1,063 и 0,9.

Уменьшение объема экспорта имело место для 12 из 19 товарных групп – в решающей степени за счет снижения контрактных цен (таблица 8).

Таблица 8 – Изменения сезонно скорректированных индексов экспорта товаров в ноябре 2013 года относительно июля 2008 года, %

	Изменение индексов			Удельный вес в общем объеме экспорта, % к итогу		Вклад в валовую величину изменения индекса по группе товаров с ростом (+) или снижением (-) стоимостных объемов экспорта
	стоимостных объемов экспорта	физических объемов экспорта	контрактных экспортных цен	июль 2008 г.	ноябрь 2013 г.	
Экспорт товаров	-0,5					
<i>Товарные группы с возросшими объемами экспорта</i>						
Топлива жидкие	45,3	44,6	0,5	6,6	9,7	31,7
Прочий экспорт	27,8			12,1	15,5	30,4
Машины, оборудование и транспортные средства	53,3			4,5	6,9	20,2
Прочие нефтепродукты	39,7	49,2	-6,4	2,6	3,7	8,6
Уголь каменный	32,5	27,6	3,9	1,5	2,0	6,1
Лесоматериалы обработанные	46,0			0,5	0,7	2,2
Руды и концентраты железные	24,3	18,0	5,3	0,4	0,5	0,9
<i>Товарные группы со снизившимися объемами экспорта</i>						
Нефть сырая	-7,9	-1,1	-6,8	36,0	33,3	-30,1
Черные металлы	-44,2			7,1	4,0	-21,1
Газ природный	-12,8	-1,8	-11,2	14,1	12,3	-17,1
Дизельное топливо	-15,5	0,4	-15,8	7,7	6,6	-12,1
Минеральные удобрения	-42,0	6,2	-45,4	2,3	1,4	-9,9
Алюминий необработанный	-25,9	-19,5	-7,9	1,5	1,1	-3,6
Никель необработанный	-31,5	7,9	-36,5	1,0	0,7	-2,5
Лесоматериалы необработанные	-49,3	-38,7	-17,4	0,6	0,3	-1,6
Медь рафинированная	-19,6	-0,6	-19,2	0,2	0,2	-0,8
Каучук синтетический	-12,2	20,5	-27,1	0,5	0,4	-0,7
Целлюлоза древесная	-12,8	-19,1	7,8	0,2	0,2	-0,3
Бензин автомобильный	-4,8	3,5	-8,0	0,6	0,6	-0,3

Наибольший вклад в сокращение объемов экспорта в рассматриваемом периоде пришелся на сырую нефть, черные металлы, природный газ, дизельное топливо, минеральные удобрения.

Снижение объемов экспорта сдерживалось увеличением вывоза у 7 товарных групп, главным образом – жидких топлив, товаров, относящихся к прочему экспорту, а также машин, оборудования и транспортных средств (таблица 8).

Импорт товаров в ноябре 2013 года превысил уровень июля 2008 года на 2,4%, что было обеспечено увеличением ввоза для 8 из 13 товарных групп, прежде всего – товаров, относящихся к прочему импорту, а также машин, оборудования и транспортных средств (без легковых автомобилей).

Рост стоимостного объема импорта сдерживался в первую очередь сокращением закупок легковых автомобилей и черных металлов.

Закупки товаров со снизившимся объемом импорта сопровождалась значительным уменьшением физических объемов импорта и ростом контрактных цен. Соответственно по

указанным товарным группам в ноябре 2013 года по сравнению с июлем 2008 года уменьшился удельный вес каждой из них в товарной структуре импорта (таблица 9).

Таблица 9 – Изменения сезонно скорректированных индексов импорта товаров в ноябре 2013 года относительно июля 2008 года, %

	Изменение индексов			Удельный вес в общем объеме импорта, % к итогу		Вклад в валовую величину изменения индекса по группе товаров с ростом (+) или снижением (-) стоимостных объемов импорта
	стоимостных объемов импорта	физических объемов импорта	Контрактных импортных цен	июль 2008 г.	ноябрь 2013 г.	
Импорт товаров	2,4					
<i>Товарные группы с возросшими объемами импорта</i>						
Прочий импорт	12,6			34,3	37,7	32,0
Машины, оборудование и транспортные средства (без легковых автомобилей)	5,6			40,9	42,1	24,0
Лекарственные средства	54,6			2,6	4,0	16,1
Одежда	64,7			1,6	2,6	14,1
Цитрусовые плоды	114,2	61,2	32,9	0,3	0,6	4,7
Мебель	47,8			0,8	1,2	4,3
Рыба свежая и мороженая	64,8	10,7	48,9	0,6	1,0	3,5
Алкогольные и безалкогольные напитки	15,4			1,1	1,2	1,3
<i>Товарные группы со снизившимися объемами импорта</i>						
Автомобили легковые	-50,1	-59,9	24,4	11,7	5,7	-69,9
Черные металлы	-46,5			3,0	1,6	-20,1
Мясо свежее и мороженое (без мяса птицы)	-10,5	-27,8	24,0	2,0	1,8	-3,9
Мясо птицы свежее и мороженое	-55,4	-66,2	32,1	0,5	0,2	-3,2
Трубы стальные	-29,4	-31,6	3,3	0,6	0,4	-2,9

Индексы экспорта и импорта в ноябре 2013 года относительно предыдущего месяца

В ноябре 2013 года по сравнению с октябрём 2013 года экспорт товаров вырос на 1,2%, импорт сократился на 1,2%, а положительное сальдо торгового баланса увеличилось на 4,3%.

Таблица 10 – Динамика показателей внешней торговли в 2013 году (в % к предыдущему месяцу)

	Янв	Фев	Мар	Апр	Май	Июн	Июл	Авг	Сент	Окт	Ноя
Экспорт	99,2	99,2	99,1	99,5	100,6	101,6	101,6	100,9	100,0	99,8	101,2
Импорт	100,5	99,6	98,7	98,4	98,6	99,1	99,3	99,1	99,0	99,0	98,8
Сальдо торгового баланса	97,1	98,4	99,7	101,5	104,0	105,6	105,2	103,4	101,4	100,8	104,3

Сводные индексы физического объема и контрактных цен по сопоставимому кругу товаров за рассматриваемый период составили соответственно 0,996 и 1,001.

Рост стоимостных объемов экспорта имел место для 10 из 19 товарных групп. Наибольший вклад в увеличение стоимостного объема экспорта пришелся на машины, оборудование и транспортные средства, жидкие топлива и черные металлы (более 80% валового роста) (таблица 11).

Увеличение стоимостного объема экспорта сдерживалось сокращением поставок за рубеж по 9 товарным группам, в первую очередь – природного газа.

Таблица 11 – **Изменения сезонно скорректированных индексов экспорта товаров в ноябре 2013 года относительно предыдущего месяца, %**

	Изменение индексов			Удельный вес в общем объеме экспорта, % к итогу		Вклад в валовую величину изменения индекса по группе товаров с ростом (+) или снижением (-) стоимостных объемов экспорта
	Стоимостных объемов экспорта	физических объемов экспорта	контрактных экспортных цен	август 2013 г.	ноябрь 2013 г.	
Экспорт товаров	1,2					
Товарные группы с возросшими объемами экспорта						
Машины, оборудование и транспортные средства	22,8			5,7	6,9	42,7
Топлива жидкие	9,0	10,2	-1,1	9,0	9,7	31,1
Черные металлы	7,7			3,7	4,0	12,3
Прочие нефтепродукты	5,7	3,9	1,7	3,5	3,7	6,2
Руды и концентраты железные	16,3	7,2	8,5	0,5	0,5	2,9
Дизельное топливо	0,7	1,3	-0,6	6,6	6,6	1,8
Целлюлоза древесная	16,1	8,2	7,3	0,2	0,2	1,2
Нефть сырая	0,1	0,2	0,0	33,7	33,3	0,9
Лесоматериалы обработанные	1,8			0,7	0,7	0,4
Каучук синтетический	2,0	1,0	1,0	0,4	0,4	0,4
Товарные группы со снизившимися объемами экспорта						
Газ природный	-6,3	-9,2	3,2	13,3	12,3	-50,0
Прочий экспорт	-1,4			15,9	15,5	-13,8
Медь рафинированная	-43,5	-38,6	-8,0	0,3	0,2	-10,5
Минеральные удобрения	-6,4	0,0	-6,5	1,5	1,4	-9,0
Алюминий необработанный	-8,5	-12,0	4,0	1,2	1,1	-6,9
Бензин автомобильный	-13,3	-15,5	2,6	0,7	0,6	-4,2
Никель необработанный	-6,7	-6,3	-0,4	0,8	0,7	-3,1
Уголь каменный	-1,0	-1,5	0,6	2,1	2,0	-1,6
Лесоматериалы необработанные	-4,0	-0,5	-3,5	0,3	0,3	-0,8

В ноябре 2013 года объем импорта уменьшился относительно предыдущего месяца на 1,2% за счет сокращения закупок по 7 товарным группам, в первую очередь – товаров, относящихся к прочему импорту, машин, оборудования и транспортных средств (без легковых автомобилей) (таблица 12). Падение стоимостного объема импорта сдерживалось увеличением закупок легковых автомобилей и лекарственных средств.

Таблица 12 – Изменения сезонно скорректированных индексов импорта товаров в ноябре 2013 года относительно предыдущего месяца, %

	Изменение индексов			Удельный вес в общем объеме импорта, % к итогу		Вклад в валовую величину изменения индекса по группе товаров с ростом (+) или снижением (-) стоимостных объемов импорта
	стоимостных объемов импорта	физических объемов импорта	контрактных импортных цен	октябрь 2013 г.г.	ноябрь 2013 г.	
Импорт товаров	-1,2					
<i>Товарные группы с возросшими объемами импорта</i>						
Автомобили легковые	2,9	1,4	1,5	5,5	5,7	40,3
Лекарственные средства	4,1			3,8	4,0	30,9
Рыба свежая и мороженая	13,5	14,4	-0,8	0,8	1,0	18,2
Мясо свежее и мороженое (без мяса птицы)	1,3	1,9	-0,6	1,7	1,8	5,0
Цитрусовые плоды	3,5	5,8	-2,1	0,6	0,6	3,6
Мебель	0,8			1,2	1,2	1,9
<i>Товарные группы со снизившимися объемами импорта</i>						
Прочий импорт	-2,2			38,1	37,7	-41,0
Машины, оборудование и транспортные средства (без легковых автомобилей)	-1,3			42,2	42,1	-40,1
Черные металлы	-10,5			1,7	1,6	-13,2
Одежда	-2,5			2,6	2,6	-4,0
Мясо птицы свежее и мороженое	-8,6	-6,7	-2,0	0,2	0,2	-1,5
Трубы стальные	-0,3	-3,9	3,8	0,4	0,4	-0,1
Алкогольные и безалкогольные напитки	-0,1			1,2	1,2	-0,03

Индексы экспорта и импорта в ноябре 2013 года относительно января 1995 г.

В ноябре 2013 года по сравнению с январем 1995 года экспорт товаров увеличился в 7 раз, импорт товаров – в 7,4 раза, а положительное сальдо торгового баланса – в 6,5 раза (таблица 13).

Таблица 13 – Динамика показателей внешней торговли в 2013 году (в % к январю 1995 года)

	Янв	Фев	Мар	Апр	Май	Июн	Июл	Авг	Сент	Окт	Ноя
Экспорт	675,0	669,3	663,2	659,9	663,8	674,4	685,5	691,4	691,2	689,6	697,9
Импорт	823,0	819,7	809,4	796,1	784,9	777,8	772,3	765,6	757,6	750,0	741,4
Сальдо торгового баланса	513,1	504,7	503,3	511,0	531,4	561,2	590,4	610,3	618,7	623,6	650,4

Результаты торговли России с зарубежными странами в ноябре 2013 года по сравнению с январем 1995 года определялись главным образом динамикой контрактных цен. Сводные индексы физического объема и контрактных (экспортных) цен, рассчитанные по сопоставимому кругу товаров, составили соответственно 2,002 и 5,457.

Наиболее весомый вклад в прирост экспорта внесли вывоз жидких топлив (68,9% от общего прироста) и сырой нефти (17,2%) (таблица 14).

Таблица 14 – Сезонно скорректированные индексы экспорта товаров в ноябре 2013 года относительно января 1995 года, %

	Индексы			Удельный вес в общем объеме экспорта, % к итогу		Вклад в валовую величину изменения индекса по группе товаров с ростом (+) или снижением (-) стоимостных объемов экспорта
	стоимостных объемов экспорта	физических объемов экспорта	контрактных экспортных цен	январь 1995 г.	ноябрь 2013 г.	
Экспорт товаров	697,9					
<i>Товарные группы с возросшими объемами экспорта</i>						
Топлива жидкие	21434,2	2658,0	806,4	0,3	9,7	68,9
Нефть сырая	1543,4	213,7	722,3	15,1	33,3	17,2
Дизельное топливо	2539,2	304,9	832,9	1,8	6,6	5,9
Газ природный	567,4	113,0	501,9	15,2	12,3	1,9
Прочие нефтепродукты	1894,3	266,3	711,2	1,4	3,7	1,8
Прочий экспорт	312,1			34,6	15,5	1,1
Уголь каменный	1086,1	392,2	276,9	1,3	2,0	0,8
Машины, оборудование и транспортные средства	512,2			9,4	6,9	0,7
Бензин автомобильный	2798,0	475,3	588,7	0,1	0,6	0,5
Черные металлы	324,5			8,5	4,0	0,3
Минеральные удобрения	464,8	163,7	283,9	2,0	1,4	0,3
Руды и концентраты железные	1194,3	246,0	485,6	0,3	0,5	0,2
Лесоматериалы обработанные	579,0			0,9	0,7	0,1
Каучук синтетический	576,0	260,6	221,1	0,5	0,4	0,1
Никель необработанный	330,4	204,2	161,8	1,5	0,7	0,1
Алюминий необработанный	205,1	146,6	139,8	3,7	1,1	0,05
Лесоматериалы необработанные	185,4	99,6	186,2	1,2	0,3	0,01
Целлюлоза древесная	129,0	145,4	88,7	1,1	0,2	0,00
Медь рафинированная	112,7	48,1	234,5	1,2	0,2	0,00

Наиболее весомый вклад в увеличение объемов импорта внесли приросты закупок машин, оборудования и транспортных средств (без легковых автомобилей) (44,4% от общего прироста), легковых автомобилей (26,4%) и товаров, относящихся к прочему импорту (17,4%) (таблица 15).

Следует отметить снижение степени зависимости внутреннего рынка от импорта свежего и мороженого мяса птицы и стальных труб – в ноябре 2013 года по сравнению с январем 1995 года закупки по импорту мяса птицы (в натуральном измерении) сократились на 38,9%, стальных труб – на 30,7%.

Таблица 15 – Сезонно скорректированные индексы импорта товаров в ноябре 2013 года относительно января 1995 года, %

	Индексы			Удельный вес в общем объеме импорта, % к итогу		Вклад в валовую величину изменения индекса по группе товаров с ростом (+) или снижением (-) стоимостных объемов импорта
	стоимостных объемов импорта	физических объемов импорта	контрактных импортных цен	январь 1995 г.	ноябрь 2013 г.	
Импорт товаров	741,4					
<i>Товарные группы с возросшими объемами импорта</i>						
Машины, оборудование и транспортные средства (без легковых автомобилей)	855,4			36,5	42,1	44,4
Автомобили легковые	3591,5	675,0	532,1	1,2	5,7	26,4
Прочий импорт	602,7			46,3	37,7	17,4
Лекарственные средства	1353,7			2,2	4,0	5,0
Одежда	972,9			1,9	2,6	2,6
Черные металлы	583,2			2,0	1,6	1,1
Мясо свежее и мороженое (без мяса птицы)	493,0	174,1	283,2	2,7	1,8	0,8
Алкогольные и безалкогольные напитки	782,3			1,1	1,2	0,8
Рыба свежая и мороженая	1162,6	232,1	500,9	0,6	1,0	0,8
Мебель	408,3			2,2	1,2	0,4
Цитрусовые плоды	554,8	303,4	182,9	0,8	0,6	0,3
Трубы стальные	332,8	69,3	480,4	1,0	0,4	0,1
Мясо птицы свежее и мороженое	112,4	61,1	183,9	1,5	0,2	0,004

Тенденции непрерывного роста и непрерывного снижения экспорта и импорта по товарным позициям

Непрерывный рост (в течение 3 и более месяцев по ноябрь 2013 года включительно) сезонно скорректированных стоимостных объемов экспорта наблюдался для (приложения 2 и 5):

- обработанных лесоматериалов (в течение 7 месяцев),
- прочих нефтепродуктов (в течение 6 месяцев),
- железных руд и концентратов (в течение 4 месяцев),
- машин, оборудования и транспортных средств (в течение 3 месяцев),
- черных металлов (в течение 3 месяцев).

В ноябре прервался цикл непрерывного роста экспорта:

- товаров, относящихся к прочему экспорту (после непрерывного роста в течение 6 месяцев),
- необработанных лесоматериалов (после непрерывного роста в течение 4 месяцев).

Непрерывное сокращение объемов экспорта (в течение 3 и более месяцев по ноябрь 2013 года включительно) имело место для:

- каменного угля (в течение 10 месяцев),
- минеральных удобрений (в течение 6 месяцев),
- природного газа (в течение 3 месяцев),

необработанного никеля (в течение 3 месяцев),
необработанного алюминия (в течение 3 месяцев).

В ноябре прервался цикл непрерывного сокращения в течение 4 месяцев экспорта дизельного топлива и жидких топлив.

Непрерывный рост (см. приложение 4 и 6) объемов импорта наблюдался для:

свежей и мороженой рыбы (в течение 8 месяцев),
мебели (в течение 6 месяцев),
свежего и мороженого мяса (без мяса птицы) (в течение 5 месяцев),
цитрусовых плодов (в течение 5 месяцев),
лековых автомобилей (в течение 4 месяцев).

Непрерывное сокращение объемов импорта наблюдалось для:

машин, оборудования и транспортных средств (без легковых автомобилей) (в течение 9 месяцев),
стальных труб (в течение 8 месяцев),
черных металлов (в течение 5 месяцев),
одежды (в течение 5 месяцев),
свежего и мороженого мяса птицы (в течение 4 месяцев),
алкогольных и безалкогольных напитков (в течение 3 месяцев),
товаров, относящихся к прочему импорту (в течение 3 месяцев).

* * *

В таблицах и графиках приложений представлены подробные данные о ежемесячной динамике сальдо торгового баланса, экспорта и импорта товаров в разрезе товарных групп.

Приложение 1. Сезонно скорректированные индексы экспорта товаров за 2002–2013 годы (ноябрь в % к декабрю предыдущего года)

	2002	2003	2004	2005	2006	2007	2008	2009	2010	2011	2012	2013
Экспорт товаров	131,2	116,0	140,8	128,5	111,4	137,0	86,1	119,1	113,1	127,3	96,3	102,6
из него:												
Уголь каменный	119,0	118,3	187,9	118,2	112,6	120,8	148,5	88,3	121,2	140,8	94,8	85,6
в том числе за счет изменения:												
физических объемов	132,7	102,4	139,2	106,4	106,0	106,6	87,1	133,1	95,9	109,7	114,9	96,6
контрактных цен	89,6	115,5	135,0	111,0	106,3	113,4	170,5	66,3	126,3	128,4	82,5	88,6
Нефть сырая	163,4	111,6	158,9	144,6	96,2	157,5	71,8	137,7	111,8	127,5	96,4	99,5
в том числе за счет изменения:												
физических объемов	116,2	110,4	115,8	99,2	93,4	105,2	93,7	101,1	96,9	103,1	96,6	100,0
контрактных цен	140,6	101,1	137,2	145,7	103,0	149,7	76,6	136,2	115,3	123,7	99,8	99,5
Нефтепродукты	181,8	98,3	157,0	167,1	104,2	152,3	95,2	123,0	115,7	132,2	103,6	102,7
в том числе за счет изменения:												
физических объемов	128,4	96,5	108,4	117,4	100,0	110,6	104,0	103,6	105,1	101,7	101,1	109,3
контрактных цен	141,6	101,9	144,8	142,4	104,2	137,6	91,5	118,7	110,1	130,0	102,5	94,0
Бензин автомобильный	172,2	117,8	170,1	160,4	110,8	115,3	78,3	107,2	93,9	95,8	139,1	94,4
в том числе за счет изменения:												
физических объемов	129,5	109,3	116,1	126,1	104,7	88,5	94,2	82,2	71,5	89,7	141,9	95,3
контрактных цен	133,0	107,8	146,5	127,2	105,8	130,3	83,1	130,4	131,4	106,8	98,0	99,1
Дизельное топливо	179,7	88,8	177,2	152,7	105,7	139,6	94,8	106,2	114,7	123,3	110,8	89,2
в том числе за счет изменения:												
физических объемов	130,0	87,7	108,5	116,2	104,7	102,9	101,5	106,5	96,0	99,0	106,9	90,9
контрактных цен	138,2	101,3	163,4	131,4	100,9	135,7	93,4	99,7	119,5	124,5	103,6	98,2
Топлива жидкие	175,0	101,7	125,4	197,1	95,7	186,3	97,7	139,8	120,5	143,2	91,9	111,8
в том числе за счет изменения:												
физических объемов	122,6	101,6	108,9	114,2	94,1	121,0	106,6	103,3	115,5	101,0	92,9	117,5
контрактных цен	142,7	100,0	115,2	172,5	101,7	154,0	91,7	135,3	104,3	141,8	98,9	95,2
Прочие нефтепродукты	226,4	119,8	160,3	165,6	115,4	141,7	95,4	133,9	109,9	128,5	121,7	110,3
в том числе за счет изменения:												
физических объемов	156,3	101,3	102,3	132,4	108,9	105,0	103,3	104,4	93,1	115,8	118,7	121,7
контрактных цен	144,8	118,2	156,7	125,1	105,9	135,0	92,4	128,3	118,0	111,0	102,5	90,6
Газ природный	106,0	119,2	114,6	145,2	115,7	129,0	105,4	113,2	104,3	129,4	88,3	109,1
в том числе за счет изменения:												
физических объемов	100,1	106,1	98,5	103,8	99,0	110,1	73,1	179,7	89,2	96,1	94,7	113,7
контрактных цен	105,9	112,4	116,4	139,8	117,0	117,1	144,3	63,0	116,9	134,7	93,3	95,9
Минеральные удобрения	93,6	136,1	143,5	129,2	101,4	157,1	190,5	45,9	143,7	128,8	96,0	67,8
в том числе за счет изменения:												
физических объемов	89,9	119,8	102,2	113,3	94,7	105,2	87,9	97,8	119,4	98,7	103,4	89,2
контрактных цен	104,2	113,6	140,4	114,1	107,1	149,3	216,8	46,9	120,4	130,5	92,8	76,0

Окончание приложения 1

	2002	2003	2004	2005	2006	2007	2008	2009	2010	2011	2012	2013
Каучук синтетический	139,0	140,1	145,1	109,4	114,4	132,5	70,6	211,0	131,3	138,0	74,3	93,4
в том числе за счет изменения:												
физических объемов	128,0	123,5	106,9	101,4	103,7	100,1	67,2	204,0	96,9	118,5	93,7	110,8
контрактных цен	108,6	113,5	135,7	107,9	110,3	132,4	105,0	103,4	135,6	116,4	79,3	84,3
Лесоматериалы необработанные	105,1	113,0	130,9	115,9	117,6	117,4	72,6	71,4	99,8	101,0	86,1	105,0
в том числе за счет изменения:												
физических объемов	104,6	101,2	115,0	113,3	101,1	94,3	69,8	76,6	94,6	97,7	93,7	109,7
контрактных цен	100,4	111,6	113,8	102,3	116,3	124,5	104,0	93,1	105,5	103,4	91,9	95,7
Лесоматериалы обработанные	129,7	123,0	127,1	117,5	136,6	111,7	83,7	117,4	106,8	110,7	95,4	117,5
Целлюлоза древесная	101,1	107,7	110,9	108,8	123,0	122,7	66,7	129,0	131,2	107,7	82,1	104,5
в том числе за счет изменения:												
физических объемов	96,2	97,1	105,3	101,3	99,1	104,0	75,9	118,2	109,2	111,2	99,2	84,9
контрактных цен	105,1	111,0	105,3	107,4	124,2	118,0	87,9	109,2	120,1	96,8	82,7	123,1
Руды и концентраты железные	122,0	118,6	200,7	113,6	145,8	148,1	110,5	75,9	206,2	135,5	63,2	139,0
в том числе за счет изменения:												
физических объемов	111,9	111,9	94,2	122,2	118,8	114,5	68,4	137,7	112,1	110,1	91,4	116,2
контрактных цен	109,0	106,0	213,0	93,0	122,7	129,3	161,4	55,1	184,0	123,1	69,1	119,6
Черные металлы	129,3	130,1	197,3	78,2	125,9	118,9	91,1	91,8	116,1	118,1	81,5	102,5
Медь рафинированная	99,7	97,5	112,1	162,8	125,1	113,8	48,9	337,1	94,9	81,2	43,1	84,2
в том числе за счет изменения:												
физических объемов	94,3	71,5	78,3	121,4	85,8	93,3	99,8	154,0	76,1	90,7	45,2	108,7
контрактных цен	105,7	136,4	143,3	134,1	145,8	122,0	48,9	218,9	124,7	89,5	95,3	77,5
Никель необработанный	126,7	184,2	114,9	102,0	252,8	80,8	33,5	199,0	140,6	121,4	36,3	159,7
в том числе за счет изменения:												
физических объемов	105,2	100,1	112,2	111,0	94,8	104,0	85,1	109,8	103,4	150,5	41,5	196,5
контрактных цен	120,4	184,0	102,4	91,9	266,7	77,7	39,4	181,2	136,0	80,6	87,4	81,3
Алюминий необработанный	91,5	122,0	95,4	112,1	150,2	113,7	84,1	99,5	98,5	121,2	81,5	102,2
в том числе за счет изменения:												
физических объемов	96,0	115,3	80,6	106,4	115,1	103,7	84,5	123,7	82,1	113,7	94,9	84,9
контрактных цен	95,3	105,8	118,3	105,4	130,6	109,7	99,6	80,5	119,9	106,6	85,9	120,3
Машины, оборудование и транспортные средства	95,2	135,1	117,5	101,6	130,7	106,3	86,8	112,6	109,4	140,0	88,0	141,1
Прочий экспорт	129,6	113,2	120,5	107,8	121,3	127,3	82,0	119,4	115,3	120,2	111,5	97,0

Приложение 2 Изменения сезонно скорректированных индексов экспорта товаров с декабря 2012 года по ноябрь 2013 года

(в % к предыдущему месяцу)

	2012	2013										
	дек	янв	фев	мар	апр	май	июн	июл	авг	сен	окт	ноя
Экспорт товаров	-0,7	-0,8	-0,8	-0,9	-0,5	0,6	1,6	1,6	0,9	-0,0	-0,2	1,2
из него:												
Уголь каменный	1,6	0,7	-0,9	-2,2	-2,2	-1,4	-0,8	-1,0	-1,7	-2,4	-2,6	-1,0
в том числе за счет изменения												
физических объемов	1,9	1,2	-0,3	-1,3	-0,9	0,5	1,3	0,9	-0,1	-1,1	-2,0	-1,5
контрактных цен	-0,3	-0,5	-0,7	-0,9	-1,4	-1,9	-2,1	-1,9	-1,6	-1,2	-0,6	0,6
Нефть сырая	-1,4	-1,7	-2,0	-2,5	-2,5	-0,7	1,9	3,3	2,7	1,2	-0,1	0,1
в том числе за счет изменения												
физических объемов	-0,7	-0,5	0,0	0,3	-0,3	-0,7	-0,3	0,6	0,7	0,2	-0,3	0,2
контрактных цен	-0,7	-1,2	-2,1	-2,8	-2,2	0,0	2,2	2,7	2,0	1,0	0,2	-0,2
Нефтепродукты	0,1	-0,7	-1,2	-0,3	1,6	2,8	1,9	-0,2	-2,2	-2,7	-0,9	4,9
в том числе за счет изменения												
физических объемов	0,6	0,9	1,2	2,4	3,9	3,8	1,2	-1,6	-3,7	-3,8	-1,0	6,0
контрактных цен	-0,6	-1,6	-2,3	-2,7	-2,3	-0,9	0,6	1,4	1,6	1,1	0,1	-1,1
Бензин автомобильный	1,8	-3,3	-5,1	-3,2	-0,2	1,3	3,1	5,9	7,7	5,4	-2,0	-13,3
в том числе за счет изменения												
физических объемов	1,4	-4,1	-5,7	-1,5	4,1	5,2	4,1	4,8	5,9	3,7	-3,6	-15,5
контрактных цен	0,4	0,8	0,7	-1,7	-4,2	-3,7	-1,0	1,0	1,7	1,6	1,7	2,6
Дизельное топливо	-1,4	-4,0	-5,0	-1,7	4,3	6,8	3,4	-1,4	-4,4	-5,2	-3,9	0,7
в том числе за счет изменения												
физических объемов	-1,5	-3,5	-3,7	0,9	7,2	8,1	2,4	-3,4	-6,5	-6,7	-4,4	1,3
контрактных цен	0,1	-0,5	-1,3	-2,6	-2,8	-1,2	0,9	2,1	2,3	1,6	0,4	-0,6
Топлива жидкие	-0,1	1,1	2,1	2,6	2,5	1,9	0,7	-1,2	-3,2	-3,6	-0,1	9,0
в том числе за счет изменения												
физических объемов	2,2	3,3	3,9	4,3	4,2	3,0	0,7	-2,1	-4,5	-4,9	-0,9	10,2
контрактных цен	-2,3	-2,2	-1,7	-1,6	-1,6	-1,1	0,0	0,9	1,4	1,4	0,8	-1,1
Прочие нефтепродукты	3,6	2,4	-1,0	-5,0	-6,5	-3,2	1,8	4,7	4,7	3,6	3,6	5,7
в том числе за счет изменения												
физических объемов	-0,8	2,6	2,2	-1,4	-4,2	-3,1	0,6	3,6	4,9	5,5	5,9	3,9
контрактных цен	4,4	-0,2	-3,1	-3,6	-2,4	-0,1	1,2	1,1	-0,3	-1,8	-2,2	1,7
Газ природный	1,6	1,7	1,0	0,5	0,6	2,4	5,0	5,6	3,5	-0,2	-4,5	-6,3
в том числе за счет изменения												
физических объемов	0,6	1,4	1,4	1,0	0,8	2,4	5,8	7,3	5,7	1,5	-4,1	-9,2
контрактных цен	1,0	0,3	-0,4	-0,5	-0,1	-0,0	-0,7	-1,6	-2,1	-1,8	-0,4	3,2
Минеральные удобрения	-3,1	-5,1	-4,6	-1,9	1,1	1,8	-0,2	-3,0	-5,4	-6,8	-7,1	-6,4
в том числе за счет изменения												
физических объемов	-1,9	-3,5	-3,2	-0,8	1,9	3,0	1,5	-0,8	-2,8	-3,6	-2,8	0,0
контрактных цен	-1,3	-1,6	-1,5	-1,1	-0,8	-1,2	-1,7	-2,2	-2,7	-3,3	-4,4	-6,5

Окончание приложения 2

	2012	2013										
	дек	янв	фев	мар	апр	май	июн	июл	авг	сен	окт	ноя
Каучук синтетический	0,4	1,1	0,2	-1,4	-2,2	-2,1	-2,0	-1,8	-1,3	-0,2	0,8	2,0
в том числе за счет изменения												
физических объемов	1,7	2,3	1,5	0,2	-0,4	-0,3	0,2	0,9	1,5	1,9	1,6	1,0
контрактных цен	-1,4	-1,1	-1,3	-1,6	-1,8	-1,8	-2,2	-2,6	-2,7	-2,1	-0,8	1,0
Лесоматериалы необработанные	2,3	-0,7	-1,0	0,7	0,9	-0,9	-1,3	0,7	3,6	4,7	2,6	-4,0
в том числе за счет изменения												
физических объемов	1,2	-1,3	-1,2	0,6	0,9	-0,7	-1,1	0,7	3,4	4,9	3,8	-0,5
контрактных цен	1,0	0,6	0,2	0,1	-0,1	-0,2	-0,1	-0,0	0,1	-0,2	-1,2	-3,5
Лесоматериалы обработанные	0,8	1,2	0,9	0,3	-0,1	0,4	1,6	2,6	2,7	2,5	2,4	1,8
Целлюлоза древесная	0,3	1,4	0,2	-1,0	-1,2	-2,3	-4,4	-5,4	-4,2	-0,0	7,1	16,1
в том числе за счет изменения												
физических объемов	-1,1	0,1	-0,6	-1,6	-1,7	-2,6	-4,4	-5,8	-5,6	-3,2	1,7	8,2
контрактных цен	1,4	1,2	0,8	0,6	0,6	0,3	0,0	0,4	1,5	3,3	5,3	7,3
Руды и концентраты железные	1,6	7,1	8,3	3,6	-3,4	-7,6	-6,6	-2,1	2,2	6,6	11,9	16,3
в том числе за счет изменения												
физических объемов	2,8	5,1	3,9	-0,7	-5,1	-5,9	-2,7	0,9	2,7	4,2	6,5	7,2
контрактных цен	-1,1	1,9	4,3	4,3	1,8	-1,8	-4,0	-3,0	-0,5	2,3	5,1	8,5
Черные металлы	-0,4	0,3	-0,8	-2,1	-2,6	-2,5	-2,1	-1,4	-0,2	1,9	4,8	7,7
Медь рафинированная	26,5	15,6	14,2	10,9	1,6	-8,4	-7,9	5,3	16,1	9,3	-11,1	-43,5
в том числе за счет изменения												
физических объемов	18,9	13,7	14,3	11,1	1,5	-8,0	-5,6	10,2	21,1	13,0	-7,8	-38,6
контрактных цен	6,3	1,7	-0,1	-0,2	0,1	-0,4	-2,5	-4,5	-4,2	-3,2	-3,6	-8,0
Никель необработанный	2,4	6,1	15,8	16,7	11,3	6,7	5,8	6,4	4,2	-3,3	-11,4	-6,7
в том числе за счет изменения												
Физических объемов	2,0	6,9	16,9	16,9	11,4	7,8	8,8	10,7	8,5	0,3	-8,8	-6,3
контрактных цен	0,4	-0,8	-0,9	-0,2	-0,1	-1,1	-2,7	-3,9	-4,0	-3,6	-2,8	-0,4
Алюминий необработанный	0,4	0,9	1,7	1,8	1,6	2,2	3,6	3,9	1,8	-1,3	-5,0	-8,5
в том числе за счет изменения												
физических объемов	0,1	-0,3	0,4	1,1	1,3	1,8	2,7	2,3	-0,4	-3,9	-8,1	-12,0
контрактных цен	0,3	1,2	1,3	0,8	0,2	0,4	0,9	1,6	2,2	2,8	3,4	4,0
Машины, оборудование и транспортные средства	0,1	2,9	3,1	1,4	0,5	-0,5	-2,7	-4,2	-3,0	3,5	14,0	22,8
Прочий экспорт	-2,6	-2,7	-1,5	-0,7	-0,2	0,5	1,0	0,9	0,7	0,4	0,1	-1,4

**Приложение 3 – Сезонно скорректированные индексы импорта товаров за 2002–2013 гг
(ноябрь в % к декабрю предыдущего года)**

	2002	2003	2004	2005	2006	2007	2008	2009	2010	2011	2012	2013
Импорт товаров	109,0	125,0	128,0	130,4	145,5	136,1	100,2	90,9	135,6	118,2	104,1	90,5
Машины, оборудование и транспортные средства (без легковых автомобилей)	104,8	126,6	128,8	145,9	148,2	144,4	96,9	88,2	145,2	124,5	104,8	88,0
Автомобили легковые	116,7	207,1	183,3	144,8	168,8	147,1	95,0	41,3	180,6	141,2	77,1	95,6
в том числе за счет изменения:												
физических объемов	92,3	199,3	203,5	137,2	139,5	137,0	83,7	37,1	189,3	121,4	80,8	91,4
контрактных цен	126,4	103,9	90,1	105,5	121,0	107,4	113,5	111,4	95,4	116,3	95,4	104,6
Черные металлы	135,3	152,6	146,8	138,2	161,3	92,9	98,1	106,0	122,7	129,7	86,7	73,8
Трубы стальные	90,2	196,0	105,3	121,7	216,6	73,7	83,1	66,7	299,8	51,8	93,0	85,9
в том числе за счет изменения:												
физических объемов	88,6	190,8	77,3	112,5	149,5	73,2	61,3	104,2	282,4	44,3	86,5	77,7
контрактных цен	101,7	102,7	136,3	108,2	144,9	100,7	135,4	64,1	106,2	116,9	107,5	110,5
Мясо свежее и мороженое (без мяса птицы)	133,6	100,2	112,7	138,5	199,8	90,0	114,5	114,8	102,1	91,1	115,1	98,3
в том числе за счет изменения:												
физических объемов	121,2	91,8	106,3	133,2	112,2	97,6	87,7	117,9	95,9	82,9	114,6	97,2
контрактных цен	110,2	109,2	106,1	104,0	178,1	92,2	130,6	97,4	106,5	110,0	100,4	101,1
Мясо птицы свежее и мороженое	94,5	94,1	101,4	105,8	108,5	113,7	100,4	108,1	143,0	47,5	98,0	100,8
в том числе за счет изменения:												
физических объемов	87,2	94,4	103,8	101,7	91,2	96,8	65,3	115,5	137,8	37,6	103,3	108,3
контрактных цен	108,4	99,6	97,7	104,0	119,0	117,4	153,8	93,6	103,8	126,5	94,9	93,1
Рыба свежая и мороженая	135,8	123,3	146,6	149,6	119,2	136,2	104,8	98,3	117,5	103,1	115,4	136,8
в том числе за счет изменения:												
физических объемов	102,2	127,0	126,4	96,1	101,3	132,0	86,9	94,0	86,5	104,5	103,2	136,4
контрактных цен	132,9	97,1	116,0	155,7	117,7	103,2	120,5	104,6	135,9	98,7	111,7	100,3
Цитрусовые плоды	113,5	121,0	161,1	123,8	154,8	101,9	120,6	92,1	128,3	105,1	106,3	110,2
в том числе за счет изменения:												
физических объемов	105,2	113,0	119,0	107,6	125,4	100,4	108,1	93,0	115,7	105,8	96,7	112,6
контрактных цен	107,9	107,1	135,3	115,0	123,4	101,5	111,5	99,0	110,9	99,4	109,9	97,9
Алкогольные и безалкогольные напитки	115,7	142,0	112,2	133,3	118,4	112,9	86,3	107,2	135,4	124,0	105,0	110,4
Лекарственные средства	92,8	140,3	131,9	136,4	123,8	124,0	109,2	114,9	93,8	134,3	106,1	98,4
Одежда	171,3	96,7	129,6	127,2	178,2	160,1	130,2	87,8	157,0	117,6	99,7	91,5
Мебель	121,8	110,6	128,6	113,2	147,8	146,7	116,8	74,8	140,9	122,9	106,2	105,6
Прочий импорт	109,8	118,7	121,9	115,5	135,3	135,5	103,0	103,8	126,5	110,6	109,4	90,4

Приложение 4 – Изменения сезонно скорректированных индексов импорта товаров с декабря 2012 года по ноябрь 2013 года
(в % к предыдущему месяцу)

	2012	2013										
	дек	янв	фев	мар	апр	май	июн	июл	авг	сен	окт	ноя
Импорт товаров	1,0	0,5	-0,4	-1,3	-1,6	-1,4	-0,9	-0,7	-0,9	-1,0	-1,0	-1,2
Машины, оборудование и транспортные средства (без легковых автомобилей)	1,6	0,9	0,0	-0,8	-1,4	-1,5	-1,5	-1,6	-2,0	-2,0	-1,6	-1,3
Автомобили легковые	2,5	4,2	1,7	-2,3	-4,9	-5,4	-4,1	-2,1	0,2	2,3	3,5	2,9
в том числе за счет изменения												
физических объемов	1,2	2,8	1,3	-1,9	-4,4	-5,7	-5,0	-2,7	0,3	2,5	3,0	1,4
контрактных цен	1,3	1,4	0,4	-0,4	-0,4	0,4	1,0	0,6	-0,1	-0,2	0,5	1,5
Черные металлы	-1,5	-1,4	-1,1	-1,1	-0,8	-0,1	0,6	-0,2	-2,2	-4,9	-7,6	-10,5
Трубы стальные	-0,2	6,0	8,4	4,0	-3,1	-7,9	-7,9	-5,5	-3,3	-2,6	-1,5	-0,3
в том числе за счет изменения												
физических объемов	-2,3	7,1	11,7	6,2	-3,3	-10,3	-11,4	-8,3	-4,6	-2,9	-2,5	-3,9
контрактных цен	2,1	-1,1	-3,0	-2,1	0,2	2,7	3,9	3,1	1,4	0,4	1,0	3,8
Мясо свежее и мороженое (без мяса птицы)	-2,9	-2,0	-1,8	-3,0	-4,2	-3,9	-1,1	2,3	4,2	4,1	2,9	1,3
в том числе за счет изменения												
физических объемов	-2,7	-2,2	-2,2	-3,3	-4,5	-3,9	-0,9	2,5	4,1	3,6	2,4	1,9
контрактных цен	-0,3	0,2	0,4	0,4	0,2	0,0	-0,2	-0,2	0,1	0,5	0,5	-0,6
Мясо птицы свежее и мороженое	-0,3	18,3	17,3	4,8	-4,6	-5,8	-1,2	1,9	-0,7	-6,0	-10,2	-8,6
в том числе за счет изменения												
физических объемов	-0,8	18,5	17,4	5,0	-3,9	-4,3	0,5	2,9	-0,6	-6,4	-10,2	-6,7
контрактных цен	0,5	-0,2	-0,1	-0,2	-0,7	-1,5	-1,7	-1,0	-0,1	0,4	0,0	-2,0
Рыба свежая и мороженая	2,9	0,9	-1,6	-1,9	0,6	3,2	3,4	2,2	1,6	3,2	7,6	13,5
в том числе за счет изменения												
физических объемов	1,4	-0,5	-4,0	-4,4	-0,2	4,3	4,9	3,4	2,6	4,0	8,4	14,4
контрактных цен	1,5	1,4	2,5	2,6	0,8	-1,1	-1,4	-1,1	-1,0	-0,8	-0,7	-0,8
Цитрусовые плоды	4,8	4,5	1,4	-3,1	-5,6	-4,6	-1,3	1,5	3,5	5,0	5,7	3,5
в том числе за счет изменения												
физических объемов	5,6	4,4	0,2	-4,1	-5,8	-4,1	-0,8	2,0	3,8	5,2	6,3	5,8
контрактных цен	-0,8	0,2	1,2	1,1	0,2	-0,5	-0,6	-0,4	-0,3	-0,2	-0,6	-2,1
Алкогольные и безалкогольные напитки	1,4	-0,4	-1,8	-1,7	0,1	3,0	5,1	4,8	2,6	-0,0	-1,4	-0,1
Лекарственные средства	2,2	1,7	-0,3	-1,5	-1,1	-0,3	-1,4	-2,9	-2,9	-0,2	3,6	4,1
Одежда	2,8	1,6	0,0	-0,4	0,4	1,1	0,6	-0,9	-2,6	-3,3	-2,9	-2,5
Мебель	0,2	0,0	-0,2	-0,4	-0,5	-0,4	0,0	0,7	1,3	2,0	2,2	0,8
Прочий импорт	0,1	-0,7	-1,3	-1,7	-1,6	-1,0	-0,1	0,4	0,2	-0,6	-1,4	-2,2

Приложение 5. Помесячные изменения экспорта товаров (сезонно скорректированные данные) с января 2008 года по ноябрь 2013 года (таблицы и графики) (в % к январю 2008 года)

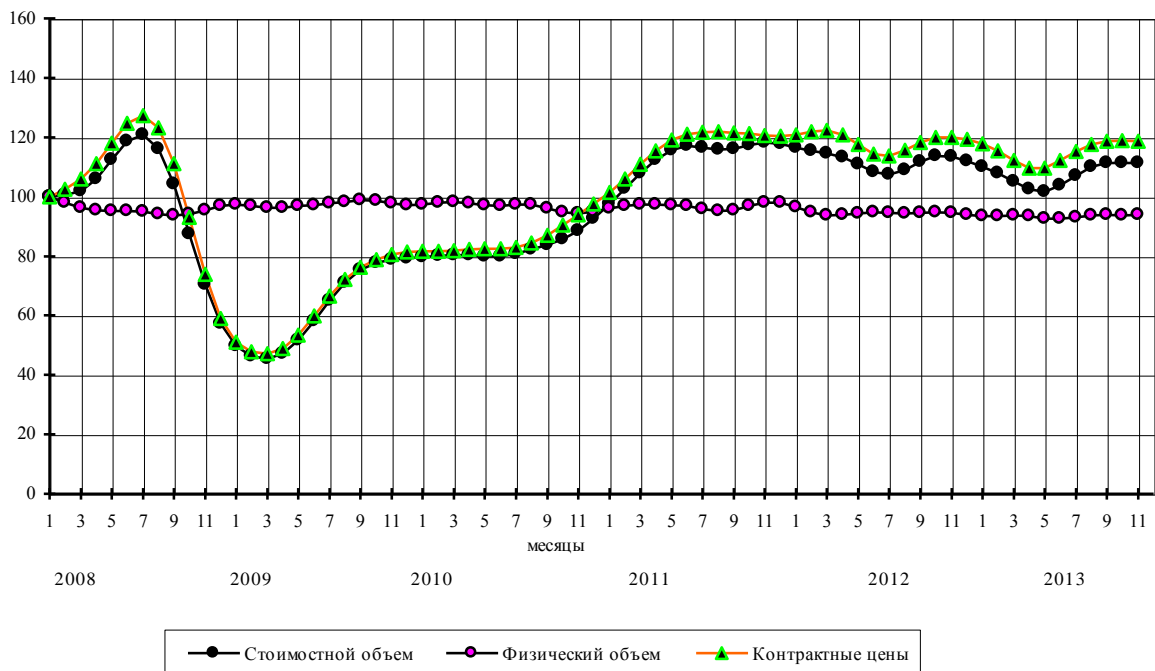
Нефть сырая

Стоимостные объемы, в % к январю 2008 г.

	Янв	Фев	Мар	Апр	Май	Июн	Июл	Авг	Сен	Окт	Ноя	Дек
2008	100	100,6	101,9	105,9	112,5	118,7	120,8	116,0	104,2	87,5	70,4	57,2
2009	49,7	46,3	45,4	47,1	51,7	58,1	65,0	71,0	75,4	77,8	78,8	79,2
2010	79,6	80,1	80,4	80,3	80,0	80,0	80,8	82,2	83,7	85,6	88,5	92,7
2011	97,5	102,7	107,9	112,5	115,7	117,1	116,6	115,8	116,1	117,4	118,2	117,7
2012	116,5	115,5	114,6	113,3	111,0	108,4	107,4	108,9	111,8	113,6	113,5	111,9
2013	110,0	107,8	105,1	102,5	101,7	103,7	107,1	110,1	111,4	111,3	111,3	

Физические объемы, в % к январю 2008 г.

	Янв	Фев	Мар	Апр	Май	Июн	Июл	Авг	Сен	Окт	Ноя	Дек
2008	100,0	98,0	96,2	95,3	95,2	95,2	94,9	94,2	93,7	94,0	95,3	96,8
2009	97,4	96,9	96,2	96,3	96,8	97,2	97,7	98,3	98,9	98,7	97,8	97,2
2010	97,4	98,0	98,2	97,7	97,1	97,0	97,3	97,3	96,1	94,7	94,3	95,0
2011	96,1	97,0	97,4	97,3	97,2	96,8	95,8	95,1	95,5	96,9	98,0	97,9
2012	96,5	94,8	93,6	93,8	94,4	94,7	94,5	94,3	94,5	94,7	94,5	93,8
2013	93,4	93,4	93,7	93,4	92,7	92,5	93,0	93,6	93,9	93,6	93,8	



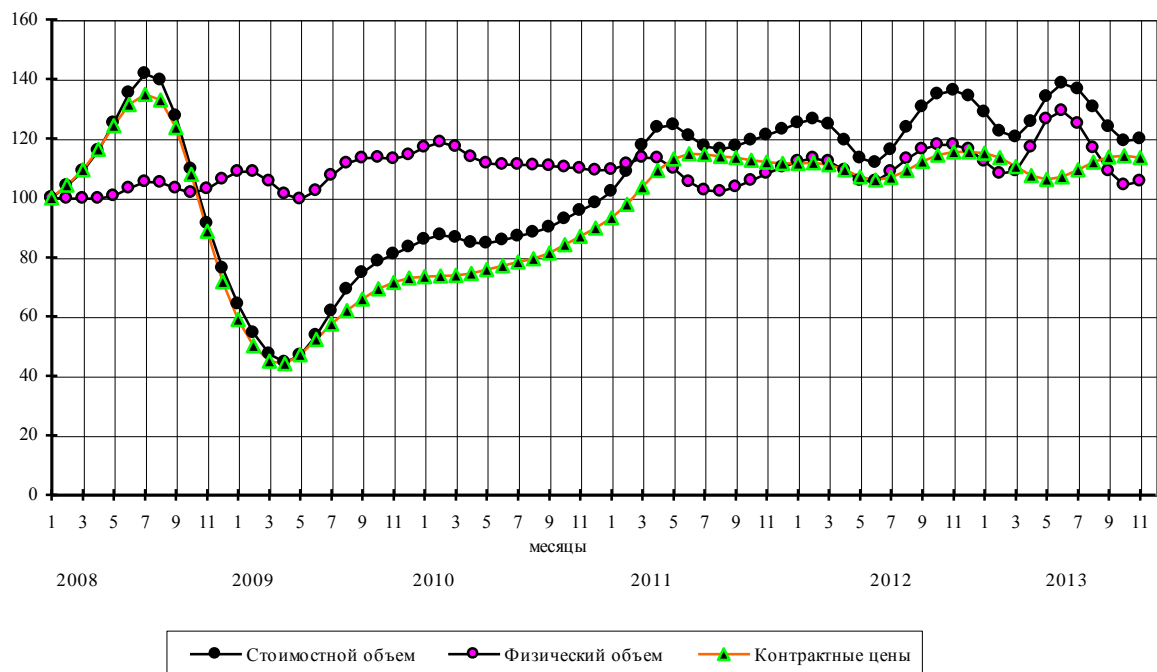
Дизельное топливо

Стоимостные объемы, в % к январю 2008 г.

	Янв	Фев	Мар	Апр	Май	Июн	Июл	Авг	Сен	Окт	Ноя	Дек
2008	100	104,1	109,0	115,9	125,1	135,3	141,8	139,5	127,5	109,6	91,4	76,2
2009	64,1	54,4	47,4	44,6	47,0	53,6	61,8	69,2	74,8	78,5	80,9	83,4
2010	86,0	87,4	86,5	84,8	84,6	85,8	87,0	88,2	90,0	92,8	95,6	98,2
2011	102,0	108,8	117,5	123,6	124,4	120,9	117,4	116,3	117,4	119,2	121,0	122,9
2012	125,2	126,4	124,7	119,3	113,3	111,8	116,1	123,5	130,4	134,8	136,2	134,2
2013	128,8	122,4	120,4	125,5	134,0	138,5	136,6	130,6	123,8	119,0	119,8	

Физические объемы, в % к январю 2008 г.

	Янв	Фев	Мар	Апр	Май	Июн	Июл	Авг	Сен	Окт	Ноя	Дек
2008	100,0	99,8	99,6	99,6	100,6	103,1	105,2	105,0	103,1	101,6	102,9	106,2
2009	108,8	108,7	105,5	101,3	99,5	102,3	107,5	111,6	113,3	113,4	113,1	114,4
2010	117,0	118,7	117,2	113,7	111,5	111,1	111,1	111,0	110,6	110,3	109,8	109,2
2011	109,4	111,3	113,5	113,3	109,9	105,4	102,4	102,0	103,6	105,7	108,1	110,3
2012	112,3	113,2	112,2	109,1	105,8	105,5	108,8	113,0	116,3	117,8	117,9	116,2
2013	112,1	108,0	109,0	116,9	126,3	129,3	124,9	116,8	109,0	104,3	105,6	



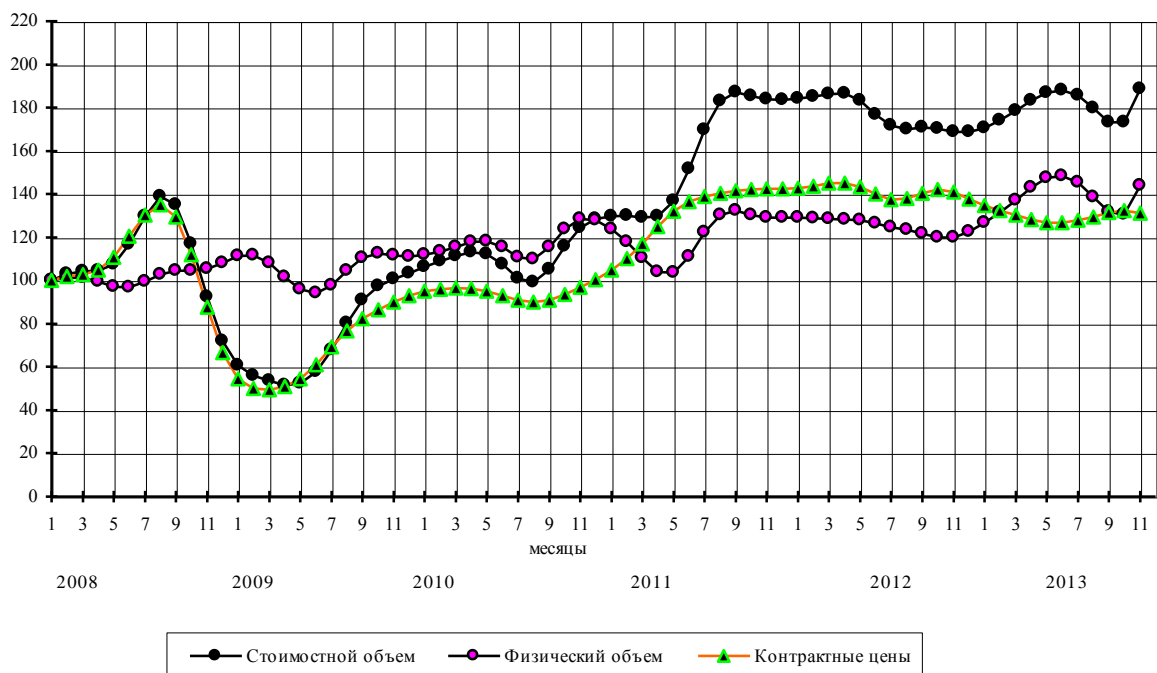
Жидкие топлива

Стоимостные объемы, в % к январю 2008 г.

	Янв	Фев	Мар	Апр	Май	Июн	Июл	Авг	Сен	Окт	Ноя	Дек
2008	100	103,1	104,2	104,4	107,6	116,7	129,8	138,8	135,1	117,0	92,3	72,0
2009	60,8	55,9	53,5	51,6	52,3	57,6	67,9	80,3	90,9	97,5	100,7	103,2
2010	106,3	109,0	111,4	113,1	112,3	107,5	100,9	99,1	105,2	115,8	124,4	128,5
2011	129,8	129,9	129,1	129,8	136,7	151,6	169,8	183,0	187,1	185,5	184,0	183,7
2012	184,3	185,2	186,3	186,4	183,3	176,9	171,7	170,1	170,9	170,4	168,9	168,7
2013	170,5	174,0	178,6	183,2	186,7	187,9	185,7	179,7	173,3	173,1	188,7	

Физические объемы, в % к январю 2008 г.

	Янв	Фев	Мар	Апр	Май	Июн	Июл	Авг	Сен	Окт	Ноя	Дек
2008	100,0	101,2	101,3	99,5	97,2	96,9	99,6	102,8	104,4	104,5	105,3	108,2
2009	111,4	111,6	108,0	101,6	95,9	94,2	97,8	104,4	110,3	112,5	111,7	111,1
2010	112,0	113,5	115,5	117,7	118,2	115,5	110,8	110,0	115,5	123,7	128,4	127,8
2011	123,8	117,9	110,3	104,0	103,5	111,0	122,2	130,4	132,3	130,4	129,1	129,0
2012	129,1	128,9	128,5	128,3	127,8	126,4	124,8	123,4	121,8	120,0	119,9	122,5
2013	126,6	131,5	137,2	143,0	147,4	148,4	145,3	138,7	131,9	130,7	144,0	



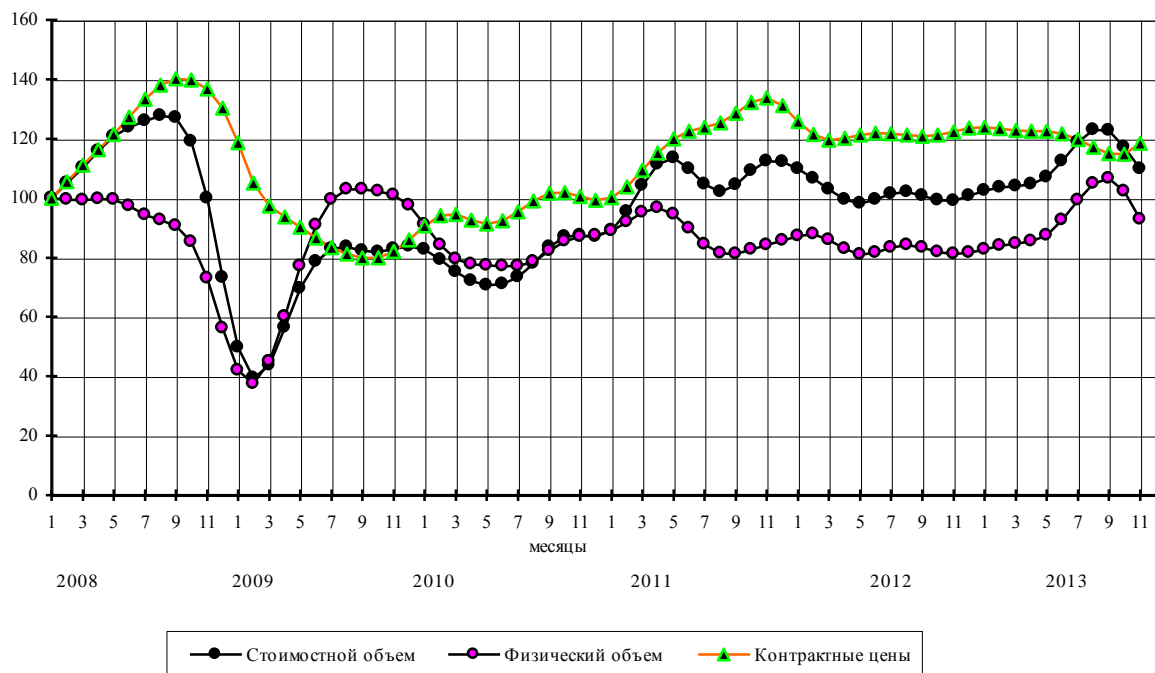
Газ природный

Стоимостные объемы, в % к январю 2008 г.

	Янв	Фев	Мар	Апр	Май	Июн	Июл	Авг	Сен	Окт	Ноя	Дек
2008	100	105,0	110,2	115,8	120,7	123,9	126,0	127,8	127,1	119,0	99,9	73,3
2009	49,7	39,4	43,7	56,4	69,5	78,7	83,0	83,6	82,3	81,8	82,9	83,8
2010	82,6	79,2	75,2	72,1	70,7	71,1	73,4	78,0	83,6	87,1	87,5	86,9
2011	89,1	95,5	104,2	111,4	113,4	109,9	104,6	102,1	104,4	109,2	112,4	112,2
2012	109,9	106,7	102,9	99,4	98,2	99,4	101,4	102,1	100,8	99,2	99,1	100,7
2013	102,4	103,5	104,0	104,6	107,1	112,5	118,8	123,0	122,7	117,2	109,8	

Физические объемы, в % к январю 2008 г.

	Янв	Фев	Мар	Апр	Май	Июн	Июл	Авг	Сен	Окт	Ноя	Дек
2008	100,0	99,5	99,2	99,6	99,4	97,3	94,4	92,6	90,7	85,2	73,0	56,2
2009	41,9	37,5	44,9	60,1	77,0	90,8	99,5	103,0	103,0	102,2	101,0	97,5
2010	91,1	84,1	79,5	77,8	77,4	77,0	77,0	78,7	82,3	85,5	87,0	87,5
2011	88,9	91,9	95,2	96,7	94,6	89,7	84,5	81,5	81,2	82,6	84,1	85,6
2012	87,3	87,9	86,0	82,8	81,0	81,6	83,3	84,2	83,4	81,9	81,1	81,6
2013	82,7	83,9	84,7	85,4	87,4	92,5	99,3	104,9	106,6	102,2	92,8	



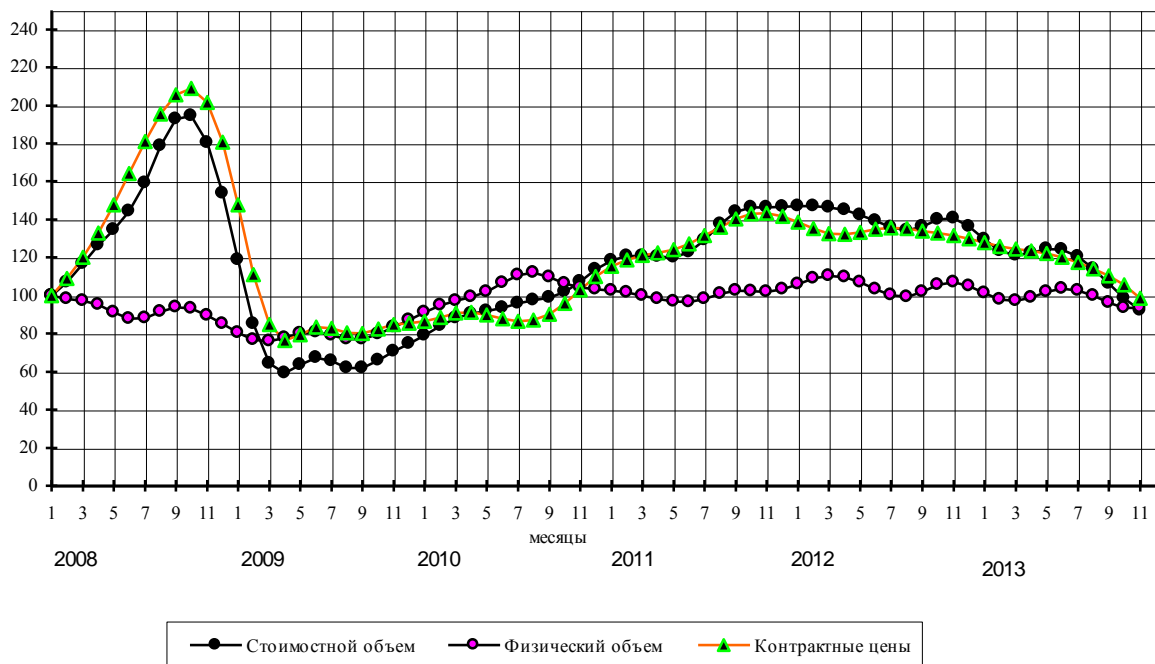
Минеральные удобрения

Стоимостные объемы, в % к январю 2008 г.

	Янв	Фев	Мар	Апр	Май	Июн	Июл	Авг	Сен	Окт	Ноя	Дек
2008	100	106,9	116,8	126,5	134,7	144,2	159,3	178,6	192,9	194,5	180,5	153,9
2009	118,9	85,2	64,4	59,3	63,6	67,3	65,5	62,0	61,8	65,9	70,6	74,8
2010	79,1	84,0	88,3	90,5	91,8	93,6	95,9	97,6	98,9	101,9	107,5	113,7
2011	118,3	120,7	120,9	120,3	120,2	122,9	129,3	137,6	144,0	146,2	146,5	146,6
2012	146,9	147,2	146,4	144,9	142,4	139,3	136,0	134,3	136,3	140,1	140,7	136,2
2013	129,4	123,4	121,1	122,4	124,5	124,2	120,5	114,0	106,3	98,7	92,3	

Физические объемы, в % к январю 2008 г.

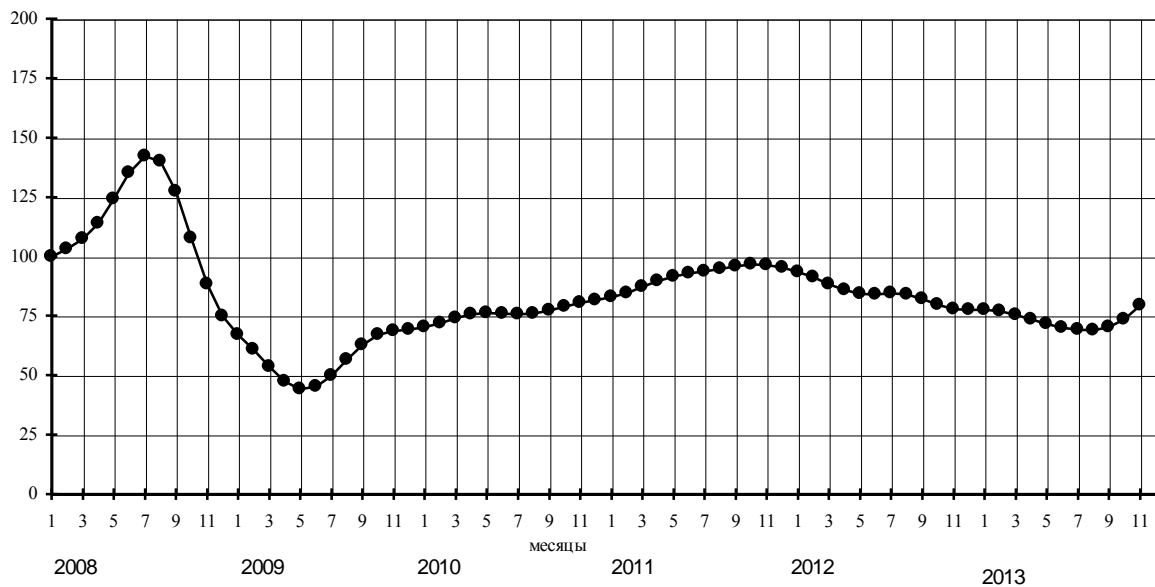
	Янв	Фев	Мар	Апр	Май	Июн	Июл	Авг	Сен	Окт	Ноя	Дек
2008	100,0	98,1	97,4	95,3	91,2	87,8	88,1	91,4	93,8	93,1	89,6	85,2
2009	80,4	76,6	75,9	77,6	80,0	80,9	79,1	77,0	77,1	79,8	83,3	87,3
2010	91,3	94,8	97,4	99,1	101,9	106,6	110,7	111,9	109,7	106,3	104,2	103,4
2011	102,6	101,5	99,9	98,3	96,9	96,7	98,4	101,1	102,7	102,3	102,1	103,4
2012	106,0	108,9	110,3	109,7	107,0	103,4	100,3	99,3	101,8	105,5	106,9	104,9
2013	101,2	98,0	97,2	99,0	102,0	103,6	102,7	99,9	96,3	93,5	93,6	



Черные металлы

Стоимостные объемы, в % к январю 2008 г.

	Янв	Фев	Мар	Апр	Май	Июн	Июл	Авг	Сен	Окт	Ноя	Дек
2008	100	103,2	107,3	113,8	124,0	135,2	142,2	140,1	127,4	107,7	88,2	74,8
2009	67,1	60,7	53,7	47,4	44,2	45,3	49,9	56,5	62,8	66,9	68,7	69,3
2010	70,2	72,0	74,1	75,7	76,2	76,0	75,7	76,0	77,2	78,9	80,5	81,6
2011	82,8	84,6	87,1	89,7	91,6	92,8	93,7	94,8	95,9	96,6	96,4	95,3
2012	93,5	91,2	88,4	85,8	84,3	84,1	84,4	84,0	82,2	79,6	77,7	77,4
2013	77,6	77,0	75,4	73,5	71,7	70,1	69,1	68,9	70,3	73,6	79,3	



—●— Стоимостной объем

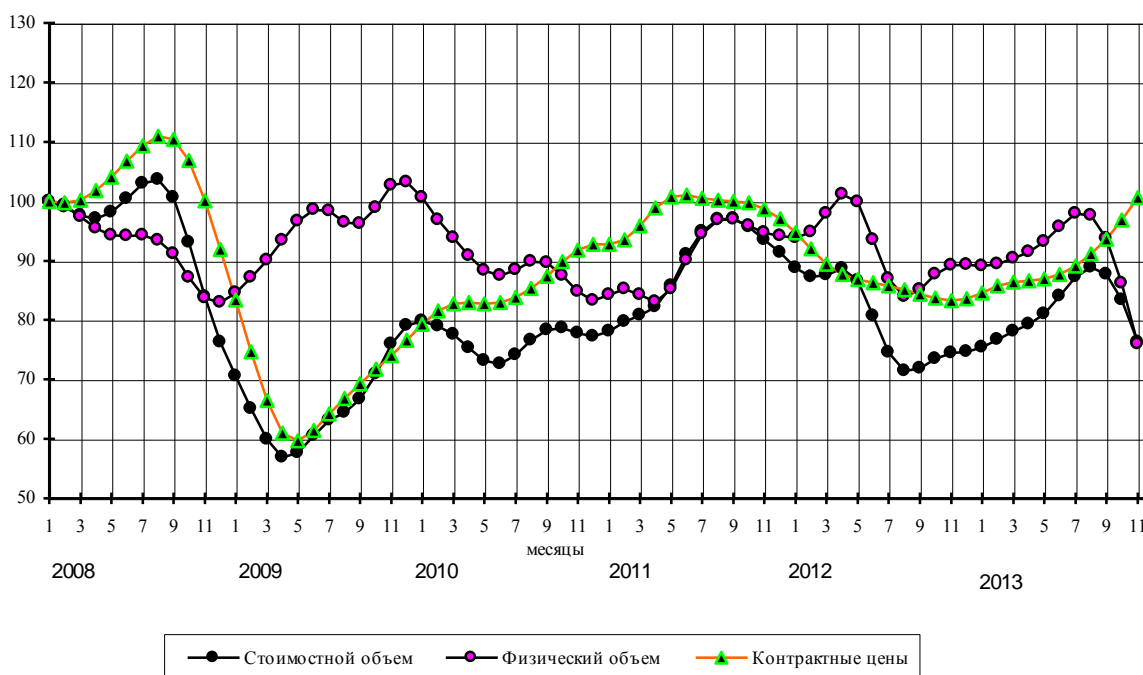
Алюминий необработанный

Стоимостные объемы, в % к январю 2008 г.

	Янв	Фев	Мар	Апр	Май	Июн	Июл	Авг	Сен	Окт	Ноя	Дек
2008	100	99,0	97,6	97,1	98,1	100,4	103,0	103,6	100,6	93,1	83,9	76,3
2009	70,6	65,1	59,9	56,9	57,6	60,5	63,1	64,4	66,7	70,9	75,9	79,1
2010	79,8	79,0	77,6	75,3	73,1	72,6	74,1	76,6	78,3	78,6	77,8	77,2
2011	78,1	79,7	80,8	82,2	85,8	91,0	94,9	96,9	97,0	95,6	93,5	91,3
2012	88,8	87,3	87,6	88,7	86,6	80,7	74,6	71,4	71,9	73,5	74,4	74,7
2013	75,4	76,7	78,1	79,3	81,0	84,0	87,3	88,9	87,7	83,4	76,3	

Физические объемы, в % к январю 2008 года

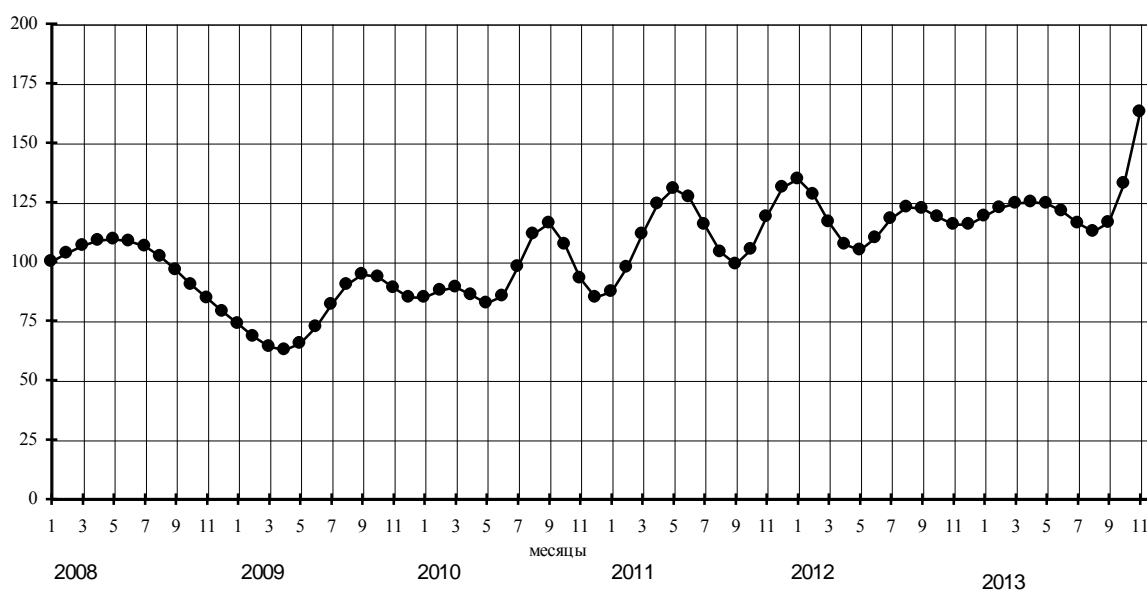
	Янв	Фев	Мар	Апр	Май	Июн	Июл	Авг	Сен	Окт	Ноя	Дек
2008	100,0	99,3	97,4	95,4	94,2	94,1	94,3	93,4	91,1	87,2	83,7	83,0
2009	84,6	87,2	90,1	93,4	96,6	98,6	98,3	96,4	96,2	98,9	102,6	103,2
2010	100,6	96,8	93,8	90,8	88,3	87,5	88,4	89,8	89,6	87,5	84,8	83,3
2011	84,2	85,2	84,2	83,1	85,2	90,1	94,5	96,8	96,9	95,9	94,7	94,1
2012	93,8	94,8	97,9	101,1	99,8	93,5	86,9	83,9	85,1	87,7	89,2	89,3
2013	89,1	89,4	90,4	91,5	93,2	95,7	97,9	97,6	93,7	86,2	75,9	



Машины, оборудование и транспортные средства

Стоимостные объемы, в % к январю 2008 г.

	Янв	Фев	Мар	Апр	Май	Июн	Июл	Авг	Сен	Окт	Ноя	Дек
2008	100	103,3	106,7	108,8	109,4	108,4	106,3	102,0	96,3	90,2	84,4	79,0
2009	73,7	68,4	64,1	62,7	65,5	72,4	81,8	90,1	94,4	93,4	88,9	84,9
2010	84,8	87,7	89,1	86,0	82,3	85,4	97,6	111,5	116,0	107,1	92,9	84,8
2011	87,1	97,4	111,4	124,1	130,5	127,0	115,6	103,8	98,9	105,0	118,7	131,1
2012	134,5	128,1	116,6	107,0	104,6	109,9	117,9	122,7	122,2	118,6	115,4	115,5
2013	118,9	122,6	124,4	124,9	124,4	121,0	115,9	112,4	116,4	132,7	162,9	



—●— Стоимостной объем

Уголь каменный

Стоимостные объемы, в % к январю 2008 г.

	Янв	Фев	Мар	Апр	Май	Июн	Июл	Авг	Сен	Окт	Ноя	Дек
2008	100,0	102,8	109,1	119,1	129,8	137,6	141,8	144,0	145,8	147,3	146,5	142,3
2009	137,8	138,1	142,3	143,7	137,2	124,1	112,0	107,4	110,8	117,9	125,6	134,3
2010	144,1	152,0	154,8	153,3	152,4	154,3	155,8	154,5	153,6	157,0	162,8	165,1
2011	162,6	161,2	165,5	173,5	180,0	184,3	193,5	211,1	228,6	235,7	232,5	227,9
2012	226,9	228,1	228,3	227,8	227,8	228,1	225,5	219,4	213,9	213,1	216,1	219,6
2013	221,2	219,2	214,4	209,6	206,6	205,0	203,0	199,6	194,9	189,8	187,9	

Физические объемы, в % к январю 2008 г.

	Янв	Фев	Мар	Апр	Май	Июн	Июл	Авг	Сен	Окт	Ноя	Дек
2008	100,0	100,2	102,0	105,9	110,1	111,6	109,0	102,8	95,5	90,0	87,3	86,8
2009	88,8	95,3	105,6	114,2	116,4	112,8	109,0	108,9	111,7	114,1	115,6	118,4
2010	123,4	127,9	128,1	124,0	119,5	117,0	115,1	112,2	110,1	111,0	113,5	113,8
2011	110,9	108,3	108,3	109,7	110,1	109,5	111,6	118,1	124,7	126,8	124,8	122,9
2012	122,8	123,8	125,4	128,1	132,0	136,3	139,1	139,2	138,3	138,9	141,2	143,8
2013	145,6	145,2	143,3	142,0	142,7	144,6	145,9	145,7	144,0	141,2	139,0	

Бензин автомобильный

Стоимостные объемы, в % к январю 2008 г.

	Янв	Фев	Мар	Апр	Май	Июн	Июл	Авг	Сен	Окт	Ноя	Дек
2008	100	100,1	99,9	96,6	91,3	88,4	90,5	95,7	99,1	94,5	79,4	60,0
2009	45,9	41,3	43,7	48,5	52,0	53,0	51,9	51,8	55,2	60,4	64,4	66,0
2010	66,7	66,2	62,5	56,2	49,7	44,4	40,6	40,1	44,6	52,6	62,0	70,6
2011	77,4	82,0	85,9	91,7	99,8	107,5	110,0	103,9	90,6	76,6	67,7	64,4
2012	64,1	64,7	65,7	66,4	65,7	64,5	64,9	68,3	75,0	83,3	89,6	91,3
2013	88,2	83,7	81,1	80,9	81,9	84,5	89,4	96,3	101,5	99,4	86,2	

Физические объемы, в % к январю 2008 г.

	Янв	Фев	Мар	Апр	Май	Июн	Июл	Авг	Сен	Окт	Ноя	Дек
2008	100,0	97,5	96,5	92,9	86,2	80,3	79,3	84,8	93,7	100,1	100,4	99,3
2009	103,6	112,7	118,8	116,5	107,0	94,4	82,1	74,0	73,2	77,2	81,6	84,0
2010	85,1	84,2	79,0	70,4	61,6	53,9	47,6	44,3	46,4	52,2	60,0	68,4
2011	76,3	81,5	83,1	83,9	86,8	91,2	92,6	87,2	76,6	66,5	61,3	59,9
2012	58,9	57,6	57,2	58,0	59,3	61,3	64,3	68,3	73,6	79,8	84,9	86,1
2013	82,6	77,9	76,7	79,9	84,0	87,5	91,8	97,2	100,8	97,1	82,1	

Прочие нефтепродукты

Стоимостные объемы, в % к январю 2008 г.

	Янв	Фев	Мар	Апр	Май	Июн	Июл	Авг	Сен	Окт	Ноя	Дек
2008	100	103,4	107,2	110,4	113,4	119,2	129,5	138,9	137,9	120,3	91,7	65,6
2009	50,5	45,5	46,3	49,8	55,8	63,7	71,0	75,9	79,7	83,5	87,8	92,4
2010	96,2	98,5	99,0	98,3	96,6	94,3	91,3	89,6	90,8	95,2	101,5	108,1
2011	113,7	118,8	124,6	131,2	136,6	139,9	141,5	142,8	143,8	143,3	138,9	130,0
2012	121,5	119,7	125,6	134,5	140,0	140,2	138,8	140,3	145,6	152,1	158,2	163,9
2013	167,9	166,2	157,9	147,7	142,9	145,5	152,4	159,5	165,2	171,0	180,8	

Физические объемы, в % к январю 2008 г.

	Янв	Фев	Мар	Апр	Май	Июн	Июл	Авг	Сен	Окт	Ноя	Дек
2008	100,0	100,3	101,6	103,1	104,4	105,9	109,3	112,4	112,4	108,0	102,9	100,3
2009	100,1	102,5	108,1	116,3	124,8	129,9	128,3	119,1	108,9	103,5	104,7	109,3
2010	112,9	115,5	119,0	123,0	124,9	123,0	117,9	111,2	105,5	102,4	101,8	102,3
2011	103,9	107,9	115,1	123,1	127,2	126,6	123,5	120,6	119,5	119,8	118,4	113,7
2012	109,6	110,6	116,6	123,5	127,2	128,4	130,6	134,7	138,3	138,1	135,0	134,0
2013	137,4	140,4	138,4	132,6	128,5	129,2	133,8	140,4	148,2	156,9	163,1	

Каучук синтетический

Стоимостные объемы, в % к январю 2008 г.

	Янв	Фев	Мар	Апр	Май	Июн	Июл	Авг	Сен	Окт	Ноя	Дек
2008	100	107,1	114,6	122,3	130,6	138,2	141,4	135,1	117,6	92,4	66,1	45,6
2009	34,7	32,7	36,4	42,7	50,3	58,8	68,0	77,7	86,7	93,1	96,2	98,0
2010	101,4	106,9	112,1	113,6	111,7	110,0	111,4	116,1	121,3	125,5	128,7	131,7
2011	133,6	135,4	140,2	150,0	162,9	174,3	180,3	181,6	181,3	181,8	181,7	178,3
2012	171,3	162,8	154,9	148,2	142,7	138,7	136,4	135,5	134,8	133,5	132,5	133,0
2013	134,5	134,7	132,8	130,0	127,3	124,8	122,6	121,0	120,7	121,7	124,2	

Физические объемы, в % к январю 2008 г.

	Янв	Фев	Мар	Апр	Май	Июн	Июл	Авг	Сен	Окт	Ноя	Дек
2008	100,0	103,2	106,5	109,3	111,9	114,2	114,5	109,6	98,0	81,7	66,0	57,0
2009	57,1	63,5	71,6	79,5	88,5	98,8	108,8	115,9	118,9	118,4	116,3	114,5
2010	114,1	114,8	114,9	112,7	109,4	107,5	108,6	111,6	113,7	113,2	110,9	108,7
2011	106,9	106,3	108,5	113,9	120,6	125,5	126,7	125,3	124,2	125,7	128,8	130,6
2012	129,5	126,3	122,8	120,3	118,9	118,7	119,0	119,7	120,5	121,2	122,4	124,5
2013	127,3	129,2	129,5	128,9	128,6	128,9	130,0	132,0	134,4	136,6	138,0	

Лесоматериалы необработанные

Стоимостные объемы, в % к январю 2008 г.

	Янв	Фев	Мар	Апр	Май	Июн	Июл	Авг	Сен	Окт	Ноя	Дек
2008	100	98,1	93,7	87,6	82,0	78,9	78,5	80,0	81,6	80,1	73,0	61,8
2009	51,3	45,3	43,6	43,3	42,8	42,8	43,3	43,8	43,8	43,8	44,1	44,2
2010	43,7	43,1	43,5	44,6	45,7	46,1	46,0	45,6	45,0	44,4	44,2	44,8
2011	46,1	47,2	47,6	47,8	48,3	49,3	50,3	50,7	50,0	47,9	45,3	43,1
2012	41,5	40,0	38,0	36,0	34,8	34,3	33,9	33,4	33,6	35,2	37,1	37,9
2013	37,6	37,3	37,5	37,8	37,5	37,0	37,3	38,6	40,4	41,5	39,8	

Физические объемы, в % к январю 2008 г.

	Янв	Фев	Мар	Апр	Май	Июн	Июл	Авг	Сен	Окт	Ноя	Дек
2008	100,0	97,6	92,3	84,8	77,6	73,1	71,8	73,3	75,8	75,8	70,4	60,9
2009	52,1	47,7	47,3	47,8	47,7	47,6	47,7	47,5	46,6	46,2	46,6	47,1
2010	46,7	46,1	46,4	47,4	48,4	48,7	48,2	47,3	46,1	44,9	44,5	45,1
2011	46,2	46,9	46,8	46,2	46,0	46,4	47,2	47,8	47,6	46,1	44,1	42,3
2012	41,1	40,0	38,5	37,2	36,7	36,7	36,6	36,3	36,6	38,1	39,7	40,1
2013	39,6	39,1	39,4	39,7	39,5	39,0	39,3	40,7	42,6	44,3	44,1	

Лесоматериалы обработанные

Стоимостные объемы, в % к январю 2008 г.

	Янв	Фев	Мар	Апр	Май	Июн	Июл	Авг	Сен	Окт	Ноя	Дек
2008	100	98,5	95,3	91,8	88,8	86,6	85,4	85,7	86,8	86,6	83,6	79,4
2009	76,4	75,2	74,6	73,7	73,9	76,6	81,0	85,7	89,7	92,4	93,2	92,5
2010	91,5	91,7	93,2	94,7	95,8	96,3	96,4	96,2	96,3	97,2	98,7	100,5
2011	102,1	103,4	104,5	105,9	108,0	110,5	112,3	113,0	112,7	111,9	111,2	110,5
2012	109,5	108,4	107,8	107,5	106,7	105,0	103,8	103,9	104,5	105,0	105,4	106,2
2013	107,5	108,5	108,7	108,6	109,0	110,8	113,7	116,8	119,7	122,5	124,7	

Целлюлоза древесная

Стоимостные объемы, в % к январю 2008 г.

	Янв	Фев	Мар	Апр	Май	Июн	Июл	Авг	Сен	Окт	Ноя	Дек
2008	100	101,2	100,6	99,0	97,7	97,7	98,6	98,0	92,1	79,8	65,2	54,6
2009	49,6	46,6	43,8	41,4	41,0	42,6	47,0	54,2	62,7	68,9	70,5	69,7
2010	69,9	71,8	74,1	76,2	80,0	86,7	92,9	95,1	93,4	91,6	91,5	91,9
2011	92,7	95,7	101,2	106,3	108,4	107,4	105,3	103,0	100,8	99,1	99,0	99,8
2012	99,4	96,2	91,1	86,6	85,0	85,7	86,9	87,2	86,1	83,7	82,0	82,2
2013	83,3	83,5	82,6	81,7	79,8	76,3	72,2	69,1	69,1	74,0	85,9	

Физические объемы, в % к январю 2008 года

	Янв	Фев	Мар	Апр	Май	Июн	Июл	Авг	Сен	Окт	Ноя	Дек
2008	100,0	100,7	100,1	99,6	100,4	102,2	103,8	102,7	96,2	85,2	74,6	70,2
2009	71,1	72,9	73,4	73,6	74,3	75,1	76,2	78,8	82,5	84,6	82,9	79,9
2010	78,6	79,3	80,1	79,6	79,8	82,7	86,9	89,3	89,1	88,0	87,3	86,3
2011	85,5	86,7	90,4	94,2	95,6	94,5	92,6	91,3	91,0	92,3	96,0	100,7
2012	103,7	103,4	100,7	98,2	98,5	101,1	104,3	106,1	105,7	102,9	99,9	98,8
2013	98,9	98,4	96,8	95,1	92,6	88,6	83,5	78,8	76,3	77,6	83,9	

Руды и концентраты железные

Стоимостные объемы, в % к январю 2008 г.

	Янв	Фев	Мар	Апр	Май	Июн	Июл	Авг	Сен	Окт	Ноя	Дек
2008	100	99,6	103,5	110,6	120,0	131,8	143,5	150,0	148,0	135,9	114,1	88,0
2009	66,6	54,8	50,4	49,3	49,2	49,8	51,3	53,3	56,5	61,2	66,8	71,8
2010	76,2	79,6	83,1	87,3	92,7	98,7	105,2	115,5	129,8	142,3	148,0	148,2
2011	150,1	158,5	171,3	184,4	198,1	214,8	230,5	235,6	225,2	209,0	200,8	199,8
2012	194,8	181,4	167,8	162,7	163,3	160,0	150,7	140,4	133,3	128,9	126,3	128,3
2013	137,4	148,9	154,2	148,9	137,6	128,5	125,8	128,5	137,0	153,3	178,3	

Физические объемы, в % к январю 2008 года

	Янв	Фев	Мар	Апр	Май	Июн	Июл	Авг	Сен	Окт	Ноя	Дек
2008	100,0	95,9	96,2	97,2	97,6	98,8	100,6	99,9	95,1	86,3	75,0	64,1
2009	59,0	62,0	70,6	80,2	88,6	95,4	98,9	97,2	92,4	88,5	88,3	90,2
2010	92,2	92,2	90,2	86,2	82,2	79,4	79,6	84,8	93,5	100,1	101,1	97,9
2011	95,7	98,0	103,9	110,6	117,4	125,1	131,0	130,5	122,1	112,1	107,7	108,7
2012	109,2	106,8	104,9	107,0	110,9	111,3	107,6	102,9	100,0	99,0	99,4	102,1
2013	107,3	111,5	110,7	105,1	98,8	96,2	97,1	99,7	103,9	110,7	118,6	

Медь рафинированная

Стоимостные объемы, в % к январю 2008 г.

	Янв	Фев	Мар	Апр	Май	Июн	Июл	Авг	Сен	Окт	Ноя	Дек
2008	100	96,0	90,7	84,8	80,0	78,6	80,1	79,4	72,1	59,7	51,5	56,5
2009	71,4	82,8	87,7	99,4	129,2	165,7	192,8	202,3	199,8	193,6	190,6	193,7
2010	200,6	205,3	209,2	214,1	220,7	220,9	211,8	196,6	186,1	185,2	183,9	168,9
2011	142,9	118,5	104,4	92,1	73,5	53,7	48,8	68,8	100,9	126,0	137,2	140,2
2012	137,5	131,3	127,6	139,0	165,4	183,5	164,7	114,1	67,0	51,0	60,4	76,4
2013	88,3	100,9	111,9	113,7	104,2	95,9	101,0	117,2	128,1	113,9	64,3	

Физические объемы, в % к январю 2008 года

	Янв	Фев	Мар	Апр	Май	Июн	Июл	Авг	Сен	Окт	Ноя	Дек
2008	100,0	92,7	85,3	79,8	76,0	73,8	74,7	78,7	83,8	91,4	106,1	133,4
2009	165,8	185,0	185,9	187,9	210,8	244,6	268,1	268,4	249,8	224,9	205,4	198,5
2010	202,3	207,9	212,7	217,8	225,6	229,3	222,8	204,2	182,5	165,9	151,2	130,5
2011	106,7	87,8	78,2	69,9	56,0	41,1	38,3	54,8	81,3	104,0	118,4	127,1
2012	129,2	124,0	117,6	123,6	144,6	161,7	149,3	108,6	68,6	52,7	57,5	68,4
2013	77,8	88,9	98,7	100,2	92,2	87,0	95,9	116,2	131,3	121,1	74,3	

Никель необработанный

Стоимостные объемы, в % к январю 2008 г.

	Янв	Фев	Мар	Апр	Май	Июн	Июл	Авг	Сен	Окт	Ноя	Дек
2008	100	95,0	87,7	80,9	77,4	77,3	76,7	71,0	59,2	45,0	33,8	29,0
2009	28,0	27,1	27,0	31,4	42,3	55,5	65,4	69,1	67,6	63,3	57,6	52,6
2010	50,7	53,1	59,9	68,7	77,5	85,1	90,2	90,4	86,2	80,1	74,0	69,2
2011	67,4	68,8	69,3	62,6	49,0	37,0	36,8	49,8	66,4	77,5	84,0	88,5
2012	86,6	74,9	60,3	52,6	53,9	55,9	50,4	39,4	31,5	30,5	32,1	32,9
2013	34,9	40,4	47,2	52,5	56,0	59,3	63,1	65,7	63,5	56,3	52,5	

Физические объемы, в % к январю 2008 года

	Янв	Фев	Мар	Апр	Май	Июн	Июл	Авг	Сен	Окт	Ноя	Дек
2008	100,0	96,7	92,1	89,4	89,1	90,5	92,4	94,3	94,8	91,3	83,8	76,9
2009	74,2	75,1	78,0	83,5	91,7	99,3	102,2	100,3	95,9	90,9	84,5	77,2
2010	71,6	69,9	73,8	81,8	92,5	103,1	109,7	108,4	100,5	90,1	79,8	71,3
2011	67,6	69,4	72,1	67,0	53,0	39,4	38,9	54,1	75,3	92,9	107,3	119,9
2012	122,7	111,1	94,5	86,3	88,5	90,2	80,3	62,6	49,9	47,9	49,8	50,8
2013	54,3	63,5	74,2	82,6	89,1	96,9	107,3	116,4	116,7	106,5	99,7	

Прочий экспорт

Стоимостные объемы, в % к январю 2008 г.

	Янв	Фев	Мар	Апр	Май	Июн	Июл	Авг	Сен	Окт	Ноя	Дек
2008	100	99,8	98,4	97,7	99,7	104,2	109,4	111,3	106,1	93,9	80,9	73,9
2009	73,0	73,2	72,1	71,4	72,5	74,0	74,6	75,5	78,5	83,3	88,3	92,0
2010	94,6	96,8	98,9	100,5	101,4	101,8	101,6	101,3	101,9	103,7	106,1	109,2
2011	113,2	118,1	122,3	124,4	125,5	127,6	131,5	134,3	133,6	131,4	131,2	132,8
2012	133,8	133,5	133,5	134,7	135,6	134,9	134,2	136,8	142,9	148,1	148,1	144,2
2013	140,4	138,3	137,3	137,0	137,7	139,1	140,4	141,3	141,9	142,0	139,9	0,0

Приложение 6.

Помесячные изменения импорта товаров (сезонно скорректированные данные) с января 1995 года по ноябрь 2013 года (в % к январю 2008 года) (таблицы и графики)

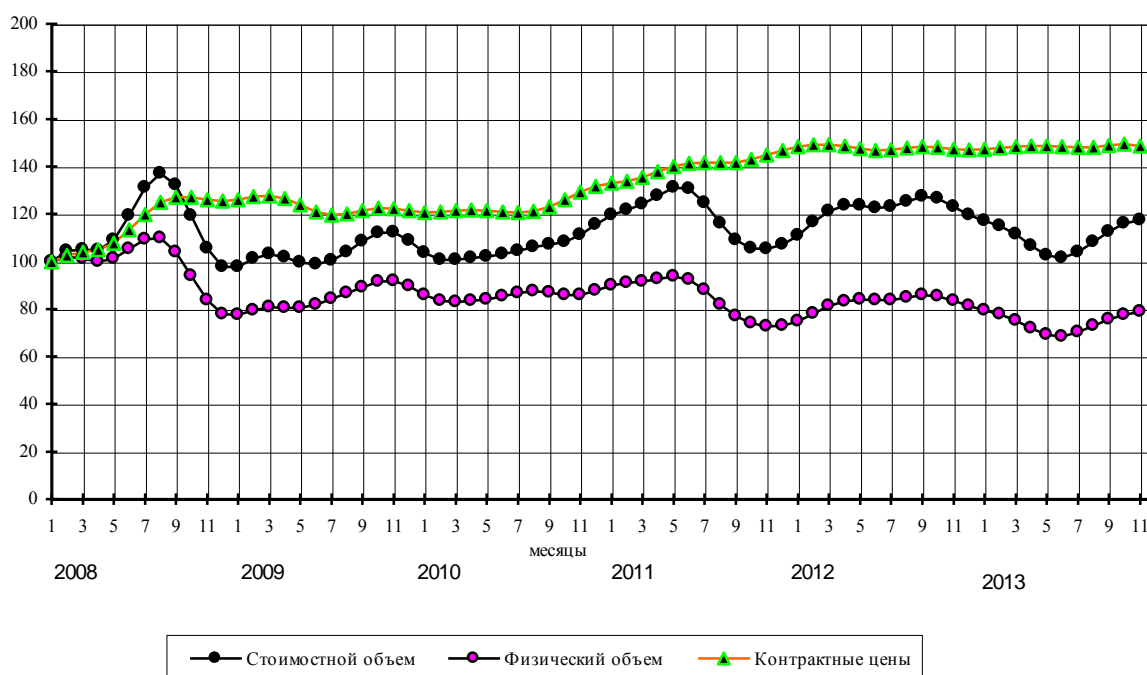
Мясо свежее и мороженое (без мяса птицы)

Стоимостные объемы, в % к январю 2008 г.

	Янв	Фев	Мар	Апр	Май	Июн	Июл	Авг	Сен	Окт	Ноя	Дек
2008	100	104,5	105,0	104,8	109,0	119,2	131,1	137,0	132,3	119,3	105,6	97,8
2009	97,7	101,1	103,1	101,8	99,5	98,9	100,5	104,0	108,4	111,9	112,3	108,8
2010	103,7	100,8	100,7	101,5	102,1	103,0	104,4	106,0	107,0	108,3	111,1	115,5
2011	119,4	121,6	124,0	127,7	131,1	130,6	124,6	116,0	109,0	105,6	105,3	107,0
2012	111,0	116,5	121,2	123,6	123,6	122,6	123,0	125,2	127,2	126,4	123,1	119,5
2013	117,0	114,9	111,5	106,7	102,6	101,5	103,8	108,2	112,6	115,9	117,4	

Физические объемы, в % к январю 2008 года

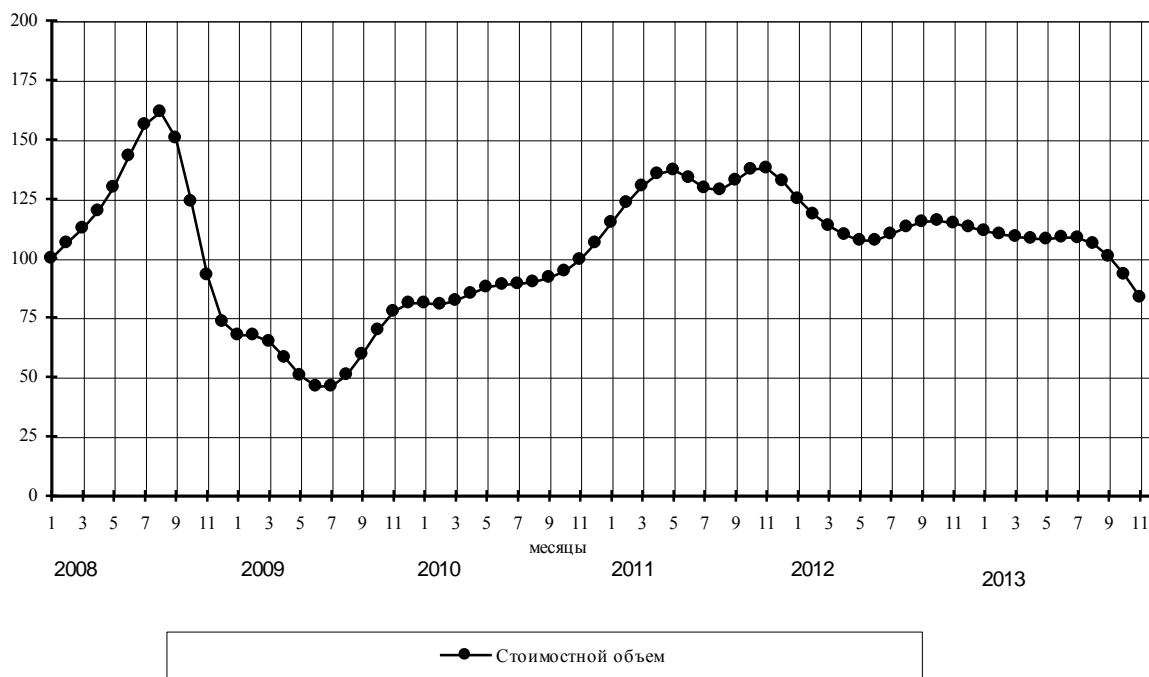
	Янв	Фев	Мар	Апр	Май	Июн	Июл	Авг	Сен	Окт	Ноя	Дек
2008	100,0	101,9	101,1	99,8	101,2	105,2	109,4	109,7	104,0	94,0	83,8	77,9
2009	77,5	79,5	80,8	80,5	80,4	81,8	84,2	86,7	89,2	91,4	91,9	89,7
2010	86,0	83,4	82,9	83,4	84,1	85,3	86,6	87,5	87,0	86,0	86,0	87,8
2011	89,8	90,9	91,6	92,7	93,7	92,4	88,0	81,9	76,9	74,0	72,7	72,9
2012	74,8	78,1	81,2	83,2	83,9	83,6	83,7	84,7	85,8	85,4	83,5	81,3
2013	79,5	77,8	75,2	71,8	69,1	68,4	70,2	73,0	75,7	77,5	79,0	



Черные металлы

Стоимостные объемы, в % к январю 2008 г.

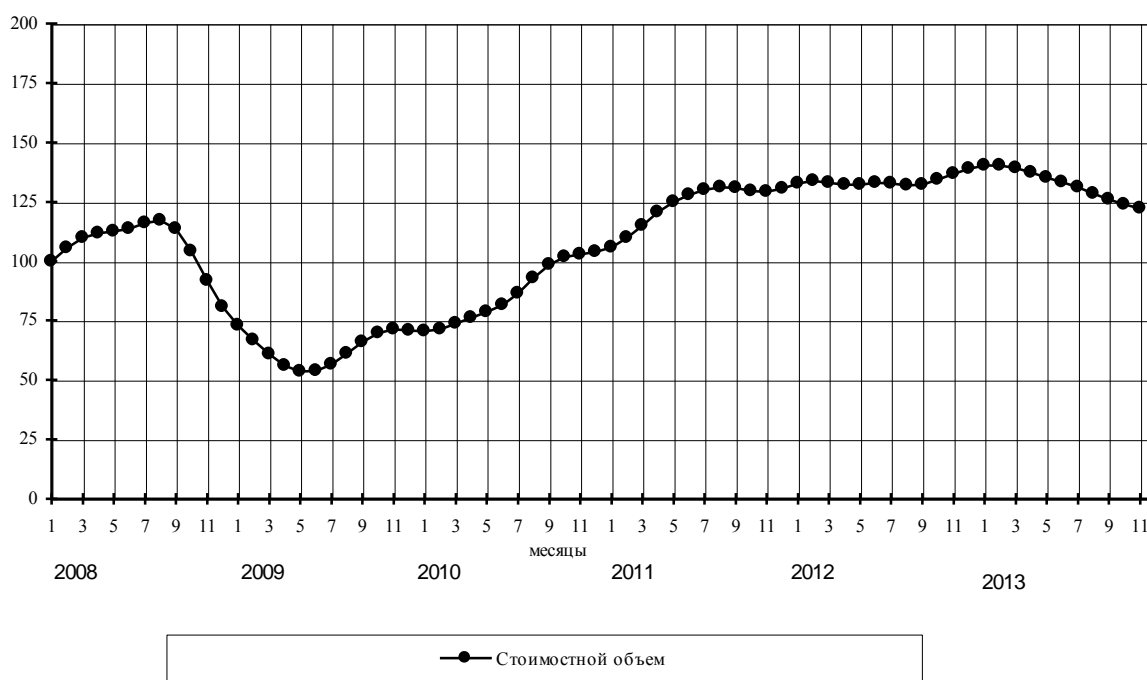
	Янв	Фев	Мар	Апр	Май	Июн	Июл	Авг	Сен	Окт	Ноя	Дек
2008	100	106,2	112,6	119,9	129,7	142,8	156,1	161,4	150,5	123,7	93,0	73,1
2009	67,5	67,6	65,0	58,2	50,7	46,1	46,0	50,8	59,4	69,6	77,5	80,9
2010	80,9	80,5	82,1	85,1	87,7	88,9	89,1	89,9	91,7	94,6	99,3	106,3
2011	114,9	123,2	130,3	135,5	136,9	133,8	129,6	128,7	132,7	137,4	137,9	132,5
2012	124,8	118,4	113,7	109,9	107,4	107,5	110,0	113,0	115,2	115,8	114,8	113,1
2013	111,5	110,2	109,1	108,1	108,0	108,7	108,5	106,1	100,8	93,2	83,5	



Машины, оборудование и транспортные средства (без легковых автомобилей)

Стоимостные объемы, в % к январю 2008 г.

	Янв	Фев	Мар	Апр	Май	Июн	Июл	Авг	Сен	Окт	Ноя	Дек
2008	100	105,6	109,8	111,8	112,5	113,7	115,9	117,0	113,5	104,2	91,7	80,7
2009	72,9	66,7	60,8	55,9	53,5	53,8	56,6	61,1	66,0	69,8	71,2	70,9
2010	70,4	71,3	73,7	76,3	78,6	81,6	86,5	92,9	98,5	101,7	102,9	103,8
2011	105,9	109,8	115,0	120,5	124,9	127,9	129,9	131,0	130,7	129,5	129,2	130,5
2012	132,7	133,8	133,1	132,2	132,3	132,9	132,8	132,0	132,3	134,2	136,8	139,0
2013	140,3	140,3	139,2	137,2	135,2	133,2	131,1	128,5	126,0	123,9	122,3	



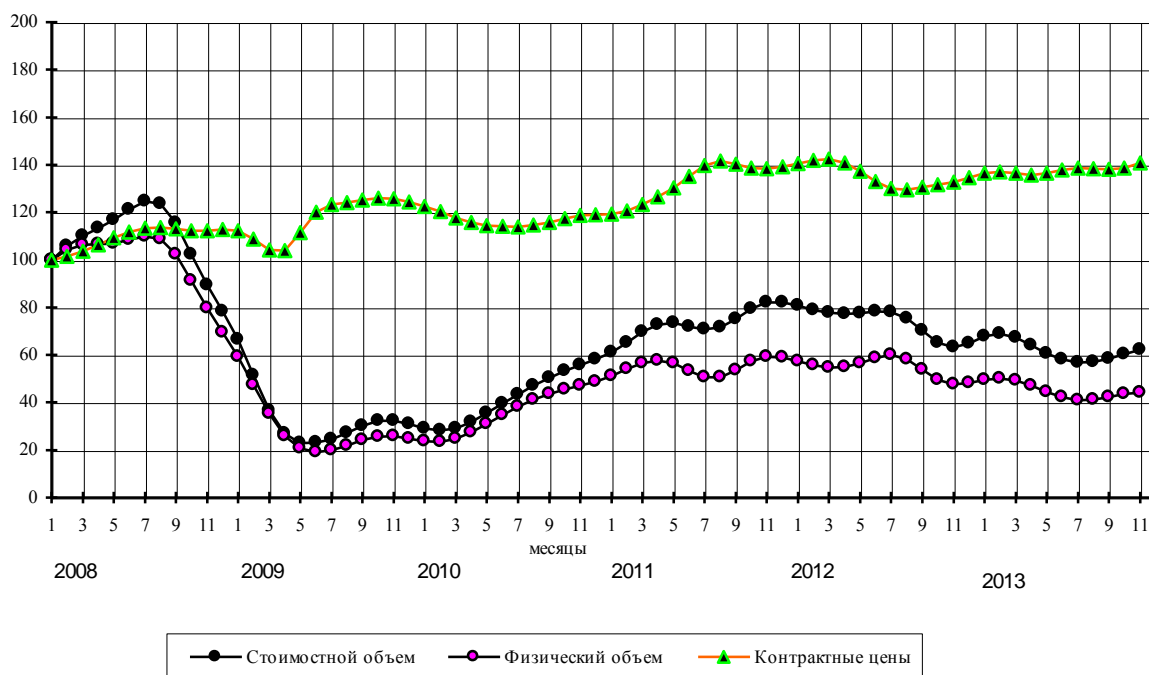
Автомобили легковые

Стоимостные объемы, в % к январю 2008 г.

	Янв	Фев	Мар	Апр	Май	Июн	Июл	Авг	Сен	Окт	Ноя	Дек
2008	100,0	105,8	110,2	113,4	116,7	121,0	124,5	123,6	115,6	102,4	89,4	78,4
2009	66,4	51,4	36,7	26,9	23,0	23,1	24,6	27,2	30,1	32,2	32,4	30,9
2010	29,0	28,2	29,1	31,7	35,4	39,5	43,4	47,1	50,4	53,3	55,7	58,1
2011	61,1	65,1	69,6	72,8	73,5	72,0	70,7	71,5	75,1	79,4	82,1	82,2
2012	80,7	79,0	77,7	77,2	77,4	78,2	78,1	75,4	70,2	65,2	63,3	64,9
2013	67,7	68,8	67,2	64,0	60,5	58,1	56,9	57,0	58,3	60,3	62,1	

Физические объемы, в % к январю 2008 года

	Янв	Фев	Мар	Апр	Май	Июн	Июл	Авг	Сен	Окт	Ноя	Дек
2008	100,0	104,2	106,3	106,6	106,9	108,4	109,9	108,8	102,2	91,2	79,6	69,4
2009	59,2	47,3	35,2	25,8	20,7	19,2	20,0	21,9	24,1	25,6	25,8	24,8
2010	23,7	23,4	24,8	27,4	30,9	34,6	38,1	41,2	43,6	45,4	47,0	48,8
2011	51,2	54,0	56,5	57,6	56,4	53,3	50,6	50,6	53,5	57,3	59,3	59,0
2012	57,4	55,7	54,6	54,8	56,4	58,8	60,0	58,2	53,8	49,5	47,7	48,2
2013	49,6	50,2	49,3	47,1	44,4	42,2	41,0	41,2	42,2	43,5	44,1	



Трубы стальные

Стоимостные объемы, в % к январю 2008 г.

	Янв	Фев	Мар	Апр	Май	Июн	Июл	Авг	Сен	Окт	Ноя	Дек
2008	100	99,2	94,1	88,2	84,6	85,3	90,2	96,4	97,6	90,9	79,2	69,8
2009	64,4	58,5	49,5	40,4	35,8	36,6	39,0	40,6	41,5	43,5	46,6	49,8
2010	52,8	56,3	61,0	67,2	75,4	86,5	102,0	120,3	136,2	145,1	149,4	152,4
2011	153,2	151,4	153,1	163,7	175,5	172,7	148,8	114,2	87,9	78,0	79,0	79,8
2012	76,9	72,5	68,1	62,8	57,4	55,3	59,7	68,3	75,0	76,3	74,3	74,1
2013	78,5	85,1	88,5	85,8	79,0	72,8	68,8	66,6	64,9	63,9	63,7	

Физические объемы, в % к январю 2008 года

	Янв	Фев	Мар	Апр	Май	Июн	Июл	Авг	Сен	Окт	Ноя	Дек
2008	100,0	99,7	93,8	85,1	76,8	71,8	71,0	73,2	73,4	68,0	58,3	51,1
2009	49,8	50,4	47,6	41,6	37,4	38,4	42,1	45,1	46,4	48,9	53,2	57,8
2010	61,2	63,6	67,1	72,7	81,7	95,9	116,1	138,9	156,1	162,6	163,3	163,7
2011	162,4	157,9	157,2	167,3	180,9	178,9	152,2	112,5	82,2	71,2	72,6	73,9
2012	70,6	65,4	60,4	55,1	49,8	47,9	52,4	61,1	67,5	67,7	63,9	62,5
2013	66,9	74,8	79,4	76,8	68,9	61,1	56,0	53,4	51,9	50,6	48,6	

Мясо птицы свежее и мороженое

Стоимостные объемы, в % к январю 2008 г.

	Янв	Фев	Мар	Апр	Май	Июн	Июл	Авг	Сен	Окт	Ноя	Дек
2008	100	106,5	109,8	115,1	122,8	128,5	129,2	124,9	115,1	101,6	90,5	88,9
2009	96,8	105,7	107,6	102,1	95,8	94,8	99,2	103,9	104,4	101,5	96,0	86,8
2010	74,1	61,1	52,5	49,3	50,7	54,9	60,0	68,6	84,2	106,5	124,0	122,7
2011	102,3	78,5	66,6	67,4	71,8	72,6	69,1	65,4	63,1	60,7	58,3	58,5
2012	64,2	74,1	83,1	86,7	84,1	79,4	77,4	77,6	75,1	66,6	57,4	57,2
2013	67,7	79,4	83,2	79,4	74,8	73,9	75,2	74,7	70,2	63,1	57,7	

Физические объемы, в % к январю 2008 года

	Янв	Фев	Мар	Апр	Май	Июн	Июл	Авг	Сен	Окт	Ноя	Дек
2008	100,0	108,0	110,6	110,5	109,4	106,4	100,9	92,9	81,2	67,9	58,6	59,8
2009	70,8	82,8	88,0	85,4	81,0	80,1	83,4	85,9	83,4	77,0	69,0	60,2
2010	50,7	41,5	35,1	32,5	33,3	36,2	39,7	45,5	56,0	71,0	83,0	82,3
2011	68,5	52,1	43,4	43,3	46,2	47,1	45,0	41,8	38,3	34,2	30,9	30,7
2012	35,2	42,5	48,6	51,1	49,8	47,1	45,7	45,2	43,0	37,4	31,8	31,5
2013	37,3	43,8	46,0	44,2	42,3	42,5	43,7	43,5	40,7	36,6	34,1	

Рыба свежая и мороженая

Стоимостные объемы, в % к январю 2008 г.

	Янв	Фев	Мар	Апр	Май	Июн	Июл	Авг	Сен	Окт	Ноя	Дек
2008	100	96,6	95,5	97,3	101,2	106,8	112,9	117,6	118,8	115,3	107,4	96,6
2009	85,6	78,4	77,2	81,6	89,7	98,6	105,1	106,8	103,6	98,4	95,0	95,4
2010	98,9	103,0	105,7	107,2	107,7	107,5	107,0	107,0	108,3	110,5	112,2	112,3
2011	111,3	111,0	113,8	119,5	124,9	127,7	128,3	127,5	124,9	120,4	115,8	114,6
2012	118,2	124,3	127,3	124,5	119,4	117,3	119,5	123,4	126,4	128,7	132,2	136,1
2013	137,2	135,0	132,4	133,2	137,4	142,2	145,3	147,6	152,3	164,0	186,1	

Физические объемы, в % к январю 2008 года

	Янв	Фев	Мар	Апр	Май	Июн	Июл	Авг	Сен	Окт	Ноя	Дек
2008	100,0	92,7	88,7	88,9	91,2	94,0	96,4	98,1	98,1	95,9	92,0	88,0
2009	85,9	86,6	88,3	89,0	88,2	87,1	85,6	83,2	81,1	80,5	82,7	86,9
2010	91,1	93,5	93,5	91,7	88,7	85,0	81,7	79,4	78,2	77,3	75,1	71,7
2011	67,9	66,1	68,3	73,3	77,7	79,3	79,0	78,7	78,3	76,9	74,9	74,7
2012	78,2	83,5	85,2	81,4	76,1	74,3	76,4	78,6	78,6	77,2	77,1	78,2
2013	77,8	74,7	71,4	71,3	74,4	78,0	80,7	82,7	86,1	93,3	106,7	

Цитрусовые плоды

Стоимостные объемы, в % к январю 2008 г.

	Янв	Фев	Мар	Апр	Май	Июн	Июл	Авг	Сен	Окт	Ноя	Дек
2008	100	96,6	95,6	97,7	98,2	94,9	91,6	93,4	102,0	112,6	120,4	123,4
2009	122,7	118,3	109,8	100,1	94,8	96,3	100,7	103,0	104,0	106,8	113,6	121,5
2010	126,1	125,9	122,9	119,7	119,3	124,8	136,6	149,8	158,6	159,9	155,9	151,4
2011	151,0	156,9	168,4	180,8	186,8	182,2	170,4	159,2	154,4	155,8	159,1	159,8
2012	158,2	156,5	155,1	154,8	157,8	163,0	165,5	164,9	163,6	164,9	169,8	178,0
2013	186,1	188,6	182,8	172,5	164,6	162,4	164,9	170,7	179,3	189,5	196,1	

Физические объемы, в % к январю 2008 года

	Янв	Фев	Мар	Апр	Май	Июн	Июл	Авг	Сен	Окт	Ноя	Дек
2008	100,0	96,9	95,3	96,3	96,1	92,5	88,2	87,9	93,9	102,4	108,2	109,1
2009	106,4	101,5	94,8	88,3	85,9	88,9	93,3	95,2	95,8	97,4	101,4	105,4
2010	107,2	106,4	104,3	102,3	102,1	106,2	115,1	124,8	130,4	128,7	122,0	115,0
2011	111,9	114,8	123,3	133,4	138,5	135,3	126,8	119,1	116,2	118,1	121,6	123,7
2012	124,0	123,2	121,0	118,3	117,9	119,8	120,5	118,9	116,3	115,9	119,6	126,3
2013	131,8	132,1	126,6	119,3	114,4	113,5	115,8	120,1	126,4	134,4	142,1	

Алкогольные и безалкогольные напитки

Стоимостные объемы, в % к январю 2008 г.

	Янв	Фев	Мар	Апр	Май	Июн	Июл	Авг	Сен	Окт	Ноя	Дек
2008	100	103,6	109,1	116,1	123,4	129,0	131,8	129,2	119,0	102,0	84,1	72,9
2009	69,3	68,6	68,4	69,9	73,8	78,1	80,8	81,9	82,2	81,1	78,1	75,3
2010	76,2	81,7	88,5	92,8	95,0	97,2	99,7	101,1	100,9	100,6	102,0	105,5
2011	109,8	113,5	115,3	113,8	108,7	103,5	103,4	110,2	120,2	128,0	130,8	129,3
2012	125,6	122,5	122,6	127,2	133,5	136,7	135,1	131,7	130,7	132,8	135,8	137,7
2013	137,2	134,6	132,3	132,5	136,5	143,5	150,4	154,3	154,3	152,2	152,1	

Лекарственные средства

Стоимостные объемы, в % к январю 2008 г.

	Янв	Фев	Мар	Апр	Май	Июн	Июл	Авг	Сен	Окт	Ноя	Дек
2008	100	102,7	104,7	105,7	107,0	108,8	110,3	110,8	110,1	108,5	106,1	104,2
2009	102,0	98,4	96,6	97,6	98,8	95,5	88,6	86,2	94,2	108,5	119,8	123,8
2010	122,5	120,1	118,6	121,0	130,6	148,1	164,0	163,7	145,3	124,0	116,1	123,3
2011	137,6	152,2	162,3	166,3	162,6	152,9	145,0	146,2	155,7	164,6	165,7	159,8
2012	152,6	148,2	146,9	146,2	145,2	145,0	147,4	152,8	159,6	165,5	169,5	173,2
2013	176,1	175,5	172,9	171,0	170,4	168,1	163,2	158,4	158,0	163,7	170,5	

Одежда

Стоимостные объемы, в % к январю 2008 г.

	Янв	Фев	Мар	Апр	Май	Июн	Июл	Авг	Сен	Окт	Ноя	Дек
2008	100	104,1	108,1	111,6	114,4	117,2	120,7	124,6	127,3	127,4	125,4	122,9
2009	119,0	112,6	105,0	98,6	94,3	91,8	90,7	91,7	95,9	102,2	107,9	110,7
2010	112,5	117,4	127,7	140,5	151,1	158,2	163,8	169,6	174,3	175,8	173,8	171,3
2011	171,8	176,2	180,8	182,9	183,4	185,0	188,3	191,1	192,3	194,4	201,4	211,8
2012	219,2	218,4	211,9	206,9	207,2	209,6	209,4	206,0	203,7	205,7	211,3	217,2
2013	220,7	220,8	219,9	220,8	223,3	224,7	222,8	217,1	209,9	203,9	198,8	

Мебель

Стоимостные объемы, в % к январю 2008 г.

	Янв	Фев	Мар	Апр	Май	Июн	Июл	Авг	Сен	Окт	Ноя	Дек
2008	100	103,1	105,5	106,9	107,7	109,2	111,0	113,0	114,8	115,5	113,3	106,6
2009	96,4	85,6	77,1	71,6	68,7	68,2	69,4	71,8	74,5	77,1	79,8	82,5
2010	85,0	87,3	90,1	93,5	97,5	101,9	106,2	109,9	112,9	115,1	116,2	117,1
2011	119,7	125,1	131,7	136,4	137,8	137,2	136,5	137,2	138,7	141,0	143,9	146,0
2012	146,0	144,1	142,3	142,7	145,4	148,7	150,9	152,1	153,1	154,2	155,0	155,4
2013	155,4	155,1	154,5	153,8	153,1	153,1	154,1	156,1	159,2	162,7	164,0	

Прочий импорт

Стоимостные объемы, в % к январю 2008 г.

	Янв	Фев	Мар	Апр	Май	Июн	Июл	Авг	Сен	Окт	Ноя	Дек
2008	100	102,4	105,6	109,3	113,4	117,5	120,6	121,2	117,8	110,6	100,8	90,8
2009	82,0	75,0	71,1	70,7	72,7	75,5	78,2	81,7	86,4	91,1	94,3	95,9
2010	97,1	98,9	101,5	104,1	106,0	107,5	109,8	113,2	116,9	119,6	121,3	123,2
2011	126,8	132,3	138,1	141,9	143,1	142,2	140,4	138,5	136,8	135,9	136,3	137,3
2012	137,4	135,7	133,2	132,0	133,0	135,5	138,5	141,7	145,2	148,5	150,2	150,3
2013	149,3	147,2	144,8	142,5	141,0	140,9	141,4	141,7	140,8	138,9	135,9	

Методические пояснения

В целях ежемесячного мониторинга динамики сезонно скорректированных индикаторов внешнеэкономических связей показатели оперативной отчетности об экспорте и импорте товаров сгруппированы в разрезе наиболее существенных товарных групп. При этом не охваченные группировками товарные группы отнесены соответственно к позициям “Прочий экспорт” и “Прочий импорт”.

Динамика **экспорта товаров** описывается в разрезе следующих 19 товарных групп (те из них, для которых приводятся данные, как в стоимостном, так и в натуральном измерении, помечены знаком (*)):

- каменный уголь (*),
- сырая нефть (*),
- нефтепродукты (*),
 - бензин автомобильный (*),
 - дизельное топливо (*),
 - жидкие топлива (*),
 - прочие нефтепродукты (*),
- природный газ (*),
- минеральные удобрения (*),
- каучук синтетический (*),
- необработанные лесоматериалы (*),
- обработанные лесоматериалы,
- целлюлоза древесная (*),
- руды и концентраты железные (*),
- черные металлы,
- медь рафинированная (*),
- никель необработанный (*),
- алюминий необработанный (*),
- машины, оборудование и транспортные средства,
- прочий экспорт.

Динамика **импорта товаров** рассматривается в разрезе следующих 13 товарных групп (те из них, для которых приводятся данные как в стоимостном, так и в натуральном измерении, помечены знаком (*)):

машины, оборудование и транспортные средства (без легковых автомобилей),
легковые автомобили (*),
черные металлы,
трубы стальные (*),
мясо свежее и мороженое (без мяса птицы) (*),
мясо птицы свежее и мороженое (*),
рыба свежая и мороженая (*),
цитрусовые плоды (*),
алкогольные и безалкогольные напитки,
лекарственные средства,
одежда,
мебель,
прочий импорт.

Если данные оперативной отчетности позволяют охарактеризовать динамику сезонно скорректированных показателей как в стоимостном (в долларах США), так и в натуральном измерении, то для соответствующих товарных групп приводятся оба показателя, а также оценивается динамика контрактных цен. В противном случае динамику экспорта и импорта соответствующих товарных групп представляют только показатели в стоимостном измерении.

Сезонно скорректированные индексы изменения экспорта и импорта товаров относительно предыдущего месяца дают наиболее наглядную оперативную информацию о текущих тенденциях их динамики (начало, продолжение, завершение фаз подъема, стабилизации или спада) и в этом качестве обладают серьезными преимуществами перед традиционными статистическими индексами (за период с начала текущего года по сравнению с соответствующим периодом предыдущего года, за текущий месяц по сравнению с соответствующим месяцем предыдущего года, за текущий месяц по сравнению с предыдущим месяцем без сезонной корректировки).

Динамика сезонно скорректированных индексов относительно базисного периода соответствует тренду, определяющему основную тенденцию изменения уровней временного ряда. Как известно, при оценке тренда одной из проблем является снижение точности выявления тенденций его динамики в последние месяцы временного ряда. Поэтому при получении очередных отчетных данных **уточняются оценки предыдущих месяцев, особенно заметно – за 1-2 месяца, предшествующих отчетному.**

Используемая процедура сезонной корректировки базируется на следующих основных принципах.

Временные ряды экономических показателей рассматриваются как совокупность четырех составляющих динамики: *трендовой, календарной, сезонной и нерегулярной*. Трендовая составляющая динамики, определяющая тенденцию изменения уровней временного ряда, обычно рассматривается как информативная. Для ее идентификации необходимо элиминировать календарную, сезонную и нерегулярную составляющие.

Календарная составляющая удаляется с помощью перевода помесечных показателей в среднесуточные величины.

Сезонные колебания не являются строго периодическими, со временем они могут эволюционировать. Высокая интенсивность изменений в российской экономике может приводить к интенсивной эволюции как амплитуды, так и структуры сезонных волн, поэтому используемые для проведения *сезонной корректировки* методы должны допускать возможность такой эволюции.

Проведение сезонной корректировки базируется на использовании двух видов связности между членами временного ряда – между соседними членами и между членами, соответствующими одинаковым месяцам соседних лет. Последний вид связности присущ сезонной составляющей, тогда как трендовая и нерегулярная им не обладают.

Используемый метод сезонной корректировки основан на последовательном применении процедуры сглаживания к корректируемому временному ряду. Применяется метод сглаживания биномиально взвешенным скользящим полиномом, который состоит в том, что в окрестности каждого месяца уровни временного ряда аппроксимируются полиномом невысокой степени (не выше второй), коэффициенты которого получаются взвешенным методом наименьших квадратов, причем веса, с которыми в минимизируемом функционале учитываются квадраты невязок, пропорциональны членам биномиального ряда и убывают по мере удаления от месяца, для которого производится сглаживание.

Метод сезонной корректировки состоит в последовательном выполнении следующих шагов. Сначала грубым сглаживанием исходного временного ряда получается первая оценка тренда, которая удаляется из уровней исходного ряда. Затем каждая из 12 месячных подсерий (т.е. временных рядов, полученных из уровней январей всех лет, февралей и т.д.) полученного ряда сглаживается. Совокупность полученных сглаженных подсерий дает первую оценку сезонной составляющей динамики исходного ряда. Эта оценка затем уточняется с целью удаления из нее долгосрочной тенденции, для чего она грубо сглаживается и сглаженное значение вычитается из оценки сезонной составляющей динамики. Для получения следующей оценки тренда из исходного ряда удаляется полученная оценка сезонной составляющей динамики и результат слегка сглаживается. После этого вся процедура получения сезонной составляющей повторяется один раз.

Анализ рядов динамики за предкризисный, кризисный и послекризисный период выявил искажения их сезонной составляющей на фазах резкого спада объемов экспорта и импорта в конце 2008г. и последовавшего за ним интенсивного восстановительного подъема. Исключение искаженной сезонной составляющей из исходного временного ряда приводит к переносу искажений в сезонно скорректированный ряд, причем наиболее ярко такие искажения проявляются для отрезков динамического ряда, непосредственно предшествующих кризису и непосредственно следующих за ним.

С целью исключения искажающего влияния кризиса 2008 года на сезонно скорректированные ряды данные за 12 месяцев (октябрь 2008 года – сентябрь 2009 года) в уточненной методике не используются для идентификации сезонных волн. Это позволяет получить более адекватную динамику индексов показателей внешней торговли.

Сравнительный анализ результатов по ранее использовавшейся и уточненной методике свидетельствует, что в ряде случаев существенно уточняется динамика индексов экспорта и импорта отдельных товарных позиций, на которые наиболее заметно повлиял кризис.

Динамика индексов экспорта, импорта и сальдо торгового баланса в целом в результате уточнения методики не претерпевает принципиальных изменений с точки зрения фиксации начала и конца фаз кризиса и восстановительного периода. Уточнениям подвергаются лишь отдельные показатели месячной динамики.

Почти двадцатилетняя практика активного использования метода показала его работоспособность в условиях значительной эволюции составляющих динамики, характерной для российской экономики переходного периода к рыночным отношениям.

Авторы доклада:

Э. Ф. Баранов – руководитель работы

В. А. Бессонов (заведующий Лабораторией исследования проблем инфляции и экономического роста НИУ ВШЭ) – автор математической модели сезонной корректировки и реализующего ее программного обеспечения

Л. П. Посвянская

В.И. Безносик

ИНСТИТУТ "ЦЕНТР РАЗВИТИЯ": тел./факс +7 (495) 625-94-74, e-mail: info@dcenter.ru, <http://www.dcenter.ru>.

НИУ ВШЭ: тел. +7 (495) 621-79-83, e-mail: hse@hse.ru, <http://www.hse.ru>

Вся информация, представленная в настоящем докладе, базируется на данных официальных органов и расчетах НИУ ВШЭ и Института "Центр развития". При использовании, частичном или полном, материалов, изложенных в настоящем докладе, необходимо указывать ссылку на НИУ ВШЭ и Институт "Центр развития".