



Комментарии о Государстве и Бизнесе

⊕ 406

22 декабря 2021 г.

ЦИКЛИЧЕСКИЕ
ИНДИКАТОРЫ

СОИ в ноябре: продолжение роста

**РЭА в октябре: возвращение к допандемийным уровням
экономической активности**

Все мнения, высказанные в данном обзоре, отражают точку зрения авторов и могут не совпадать с официальной позицией НИУ ВШЭ

Циклические индикаторы

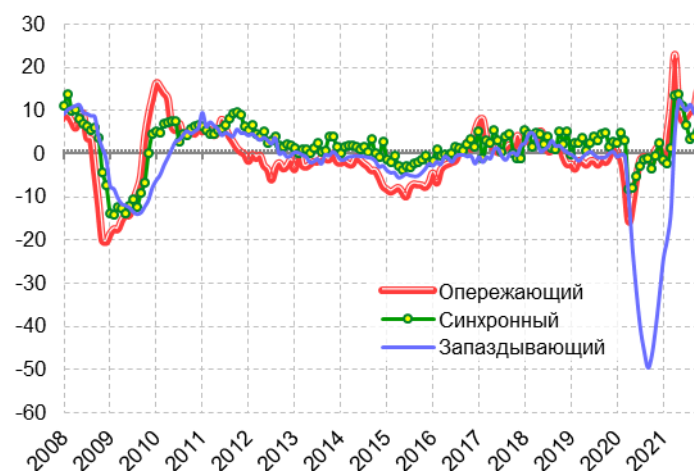
1. СОИ в ноябре: продолжение роста

В ноябре 2021 г. Сводный опережающий индекс (СОИ) снизился до 9,1%. Этот уровень СОИ остается высоким и уверенно указывает на продолжение экономического роста, несмотря на очередную волну Covid-19. Значительный положительный вклад в СОИ – хотя и меньший, чем за месяц до этого, – внесли цены на нефть, активный внутренний спрос и рост (по сравнению с прошлым годом) фондовых индексов.

В ноябре 2021 г. многие компоненты СОИ сработали в значительный «плюс». Судя по опросам предпринимателей, заметно выросли новые заказы на производство продукции. Запасы готовой продукции также не являются избыточными. Выросли по сравнению с прошлым годом цены на нефть (на 59%) и фондовый индекс РТС (на 19%).

В небольшой «минус» сработало только некоторое укрепление реального эффективного курса рубля, которое потенциально снизило конкурентоспособность продукции, идущей на экспорт, и произошедшее под влиянием решений Банка России повышение уровня процентных ставок. С начала следующего года, скорее всего, заметно снизится эффект базы на рынке нефти, что вполне может повлечь за собой замедление роста СОИ.

Рис. 1.1. Динамика сводных циклических индексов (прирост за год), в %



Источник: Институт «Центр развития» НИУ ВШЭ.

Сводный синхронный индекс в октябре составил 5,1%, что даже выше, чем в предыдущем месяце. Здесь сказались улучшение – по сравнению с прошлым годом – ситуации в сельском хозяйстве. Впрочем, с начала 2022 г. можно ожидать дальнейшего истощения «эффекта базы» и некоторого замедления общеэкономического роста.

Сводный запаздывающий индекс в октябре снизился до 8,5%. На рынке труда продолжились снижение безработицы (хотя она по-прежнему остается несколько выше, чем до коронакризиса) и активный рост цен на жилье (долларовая цена 1 кв. м в Москве выросла за год на 35%). Импорт легковых автомобилей снизился на 18% (год к году) – как из-за повсеместных проблем у производителей с электронными компонентами, так и из-за истощения посткризисного (отложенного) потребительского спроса.

В целом в экономике России в последние месяцы наблюдается достаточно быстрый рост, который в ближайшее время, скорее всего, замедлится из-за истощения «эффекта базы». При этом никаких признаков того, что какие-то факторы могут привести не к замедлению роста, а к снижению экономической активности, не видно.

2. РЭА в октябре: возвращение к допандемийным уровням экономической активности

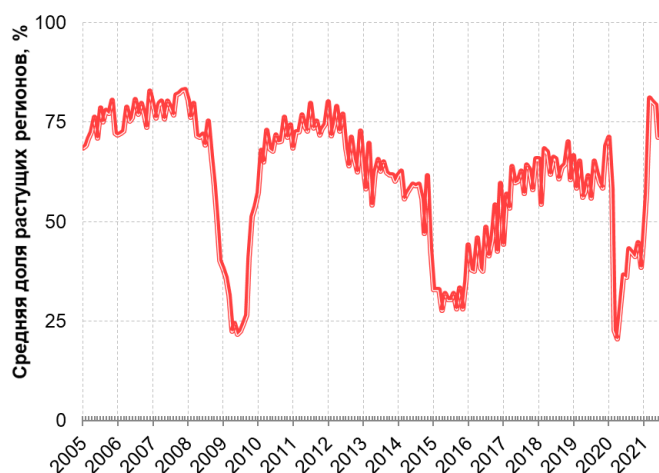
В октябре 2021 г. рост экономической активности наблюдался в 66 из 82 регионов. Сходная ситуация наблюдалась в 2017–2019 гг., то есть до начала пандемии Covid-19.

В октябре 2021 г. Сводный индекс региональной экономической активности (РЭА) по России составил 66,6%, несколько снизившись по сравнению с сентябрем, когда его значение было равно 70,7%. Тем не менее, по историческим меркам, это достаточно высокий уровень (рис. 2.1). При этом улучшение конъюнктуры (значение индекса равно или больше 50%) по-прежнему наблюдалось в четырех из пяти важнейших секторов экономики и во всех восьми федеральных округах (рис. 2.2).

Сектором, в котором уровень прошлого года в октябре 2021 г. не был достигнут в большинстве регионов, оказалось строительство (РЭА = 48,8%). В остальных секторах экономическая активность по сравнению с прошлым годом растет достаточно уверенно: в промышленности РЭА = 68,3%, в платных услугах – 76,8%, в розничной торговле – 81,7%. Оптовая торговля немного отстает, но и здесь прогресс несомненен (57,3%).

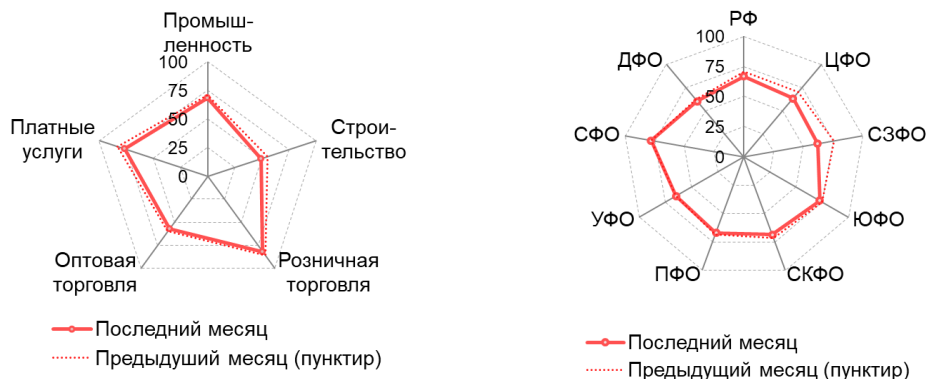
Из всех федеральных округов самый «скромный» рост экономической активности наблюдался в Дальневосточном (60,0%), самый быстрый – в Сибирском (78%) ФО. В целом на уровне федеральных округов экономическая активность меняется по сходным траекториям.

Рис. 2.1. Сводный индекс региональной экономической активности (РЭА) (январь 2005 – октябрь 2021 гг.)



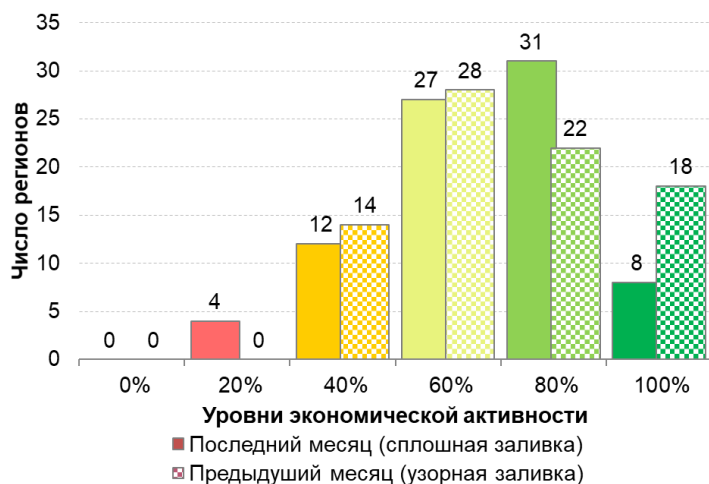
Источник: Росстат; Институт «Центр развития» НИУ ВШЭ.

Рис. 2.2. Сводный индекс региональной экономической активности (РЭА), по секторам экономики и федеральным округам (октябрь 2021 г.)



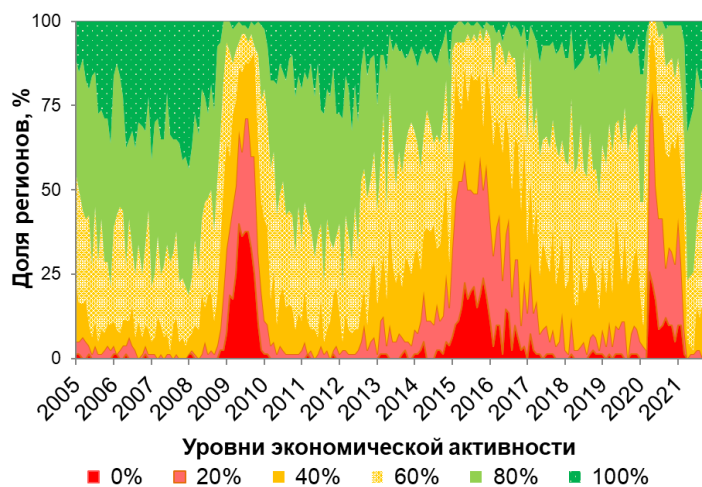
Источник: Институт «Центр развития» НИУ ВШЭ.

Рис. 2.3. Распределение субъектов федерации по разным уровням экономической активности (октябрь 2021 г.)



Источник: Институт «Центр развития» НИУ ВШЭ.

Рис. 2.4. «Теплограмма»: доли регионов с разным уровнем экономической активности (январь 2005 – октябрь 2021 гг.)



Источник: Институт «Центр развития» НИУ ВШЭ.

На уровне отдельных субъектов федерации (областей, краев и республик) октябрьский индекс РЭА превысил 50%, указывая на рост экономической активности, в 66 регионах из 82, то есть в 80,5% случаев. При этом по сравнению с предыдущим месяцем всего на один (с 40 до 39) уменьшилось число регионов с явным преобладанием роста, то есть тех, где экономическая активность выросла по крайней мере в четырех из пяти секторов (рис. 2.3). Хотя в апреле-июне число таких регионов превышало 60, это говорит не о снижении экономической активности, а лишь об исчерпании «эффекта базы». В 8 регионах экономическая активность в октябре выросла (по сравнению с прошлым годом) во всех пяти секторах.

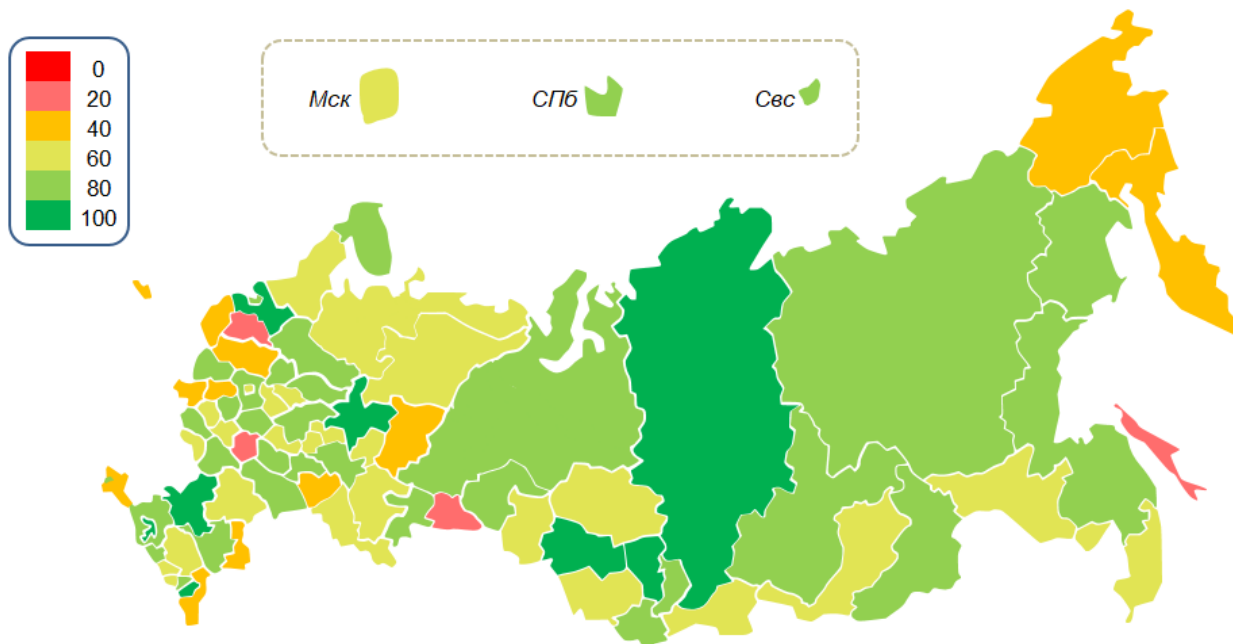
В четырех регионах (Тамбовская, Новгородская, Курганская и Сахалинская области) в октябре ухудшение конъюнктуры произошло в четырех из пяти основных секторах экономики.

При этом доля в ВРП тех регионов, где в октябре выросло

хотя бы три сектора экономики (РЭА = 60% и выше), составило 89,6%. При этом в трех крупных в экономическом отношении регионах, чья доля в ВРП превышает 1% (Пермский край, Самарская и Сахалинская области), позитивные тенденции еще не начали однозначно превалировать.

В целом можно констатировать, что в России продолжается фаза стабильного умеренного роста, в более или менее равной степени затронувшая абсолютное большинство субъектов федерации.

Рис. 2.5. Индексы экономической активности в субъектах РФ (октябрь 2021 г.)



Источник: Институт «Центр развития» НИУ ВШЭ.

Сергей Смирнов

Команда Центра развития

Дарья Авдеева
Наталья Акиндинова
Николай Кондрашов
Людмила Коновалова
Алексей Кузнецов
Валерий Миронов
Светлана Мисихина
Анжела Назарова
Сергей Пухов
Наталья Самсонова
Игорь Сафонов
Сергей Смирнов
Степан Смирнов
Алена Чепель
Андрей Чернявский

Ждем Ваших вопросов и замечаний!

ЦЕНТР РАЗВИТИЯ: тел. +7 (495) 772-95-90 доб. 23617, e-mail: info_dcenter@hse.ru, <http://dcenter.hse.ru/>

ПРЕСС-СЛУЖБА НИУ ВШЭ: тел. +7 (495) 772-95-67, e-mail: press@hse.ru, <http://www.hse.ru>

Вся информация, представленная в настоящем выпуске, базируется на данных официальных органов и расчетах Института «Центр развития» НИУ «Высшая школа экономики». При использовании, частичном или полном, материалов, изложенных в выпуске, необходимо ссылаться на Институт «Центр развития» НИУ ВШЭ.

Исследование осуществлено в рамках программы фундаментальных исследований НИУ ВШЭ в 2021 г.