



# Комментарии о Государстве и Бизнесе

388

13 октября 2021 г.

ЦИКЛИЧЕСКИЕ ИНДИКАТОРЫ **СОИ в сентябре: рост нефтяных цен и активизация внутреннего спроса**  
**РЭА в августе: фаза восстановительного роста завершена**

Все мнения, высказанные в данном обозрении, отражают точку зрения авторов и могут не совпадать с официальной позицией НИУ ВШЭ

## Циклические индикаторы

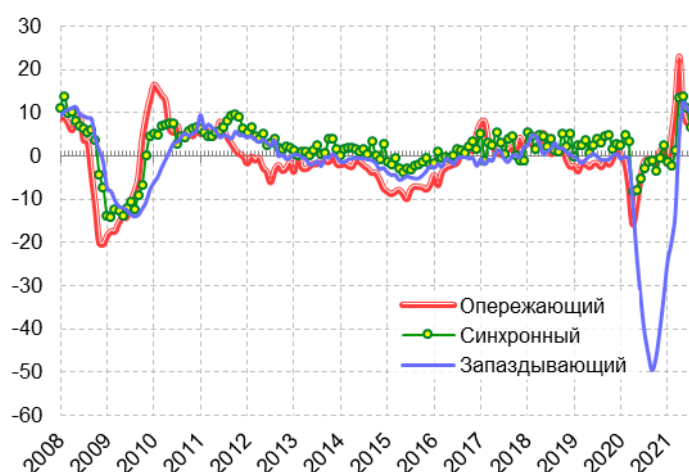
### 1. СОИ в сентябре: рост нефтяных цен и активизация внутреннего спроса

**В сентябре 2021 г. Сводный опережающий индекс (СОИ) остался на высоком (10,0%) уровне. Значительный вклад при этом внесли дорожающая нефть, активизация внутреннего спроса и рост фондовых индексов. Продолжение умеренного роста представляется сейчас едва ли не единственным возможным сценарием.**

В сентябре 2021 г. многие компоненты СОИ сработали в значительный «плюс». Судя по опросам предпринимателей, заметно выросли новые заказы на производство продукции. Запасы готовой продукции также перестали быть избыточными. Заметно выросли по сравнению с прошлым годом цены на нефть и фондовый индекс РТС.

В небольшой «минус» сработало только некоторое укрепление реального эффективного курса рубля, которое потенциально снизило конкурентоспособность продукции, идущей на экспорт.

**Рис. 1.1. Динамика сводных циклических индексов (прирост за год), в %**



Источник: Институт «Центр развития» НИУ ВШЭ.

Сводный синхронный индекс в августе снизился с 6,7 до 3,5%. Это замедление никак нельзя считать неожиданным. Впрочем, свою роль здесь сыграло не только исчерпание «эффекта базы», но и ухудшение – по сравнению с прошлым годом – ситуации в сельском хозяйстве, прежде всего из-за неблагоприятных погодных условий.

Сводный запаздывающий индекс в августе вырос с 10,1 до 11,4%. В первую очередь, это объясняется снижением безработицы (хотя она по-прежнему остается несколько выше, чем до коронакризиса), а также активным импортом легковых автомобилей (их в августе ввезли в Россию 31,4 тыс. – в 1,7 раза больше, чем за год до этого) и ростом цен на жилье (долларовая цена 1 кв. м в Москве выросла за год на 26,4%). Восстановление спроса на жилье и товары длительного пользования (автомобили) говорит не только о накопленном отложенном спросе, но и о том, что для домохозяйств перспективы российской экономики представляются достаточно оптимистичными.

В целом в экономике России быстрый восстановительный рост сменяется более умеренным, однако признаков того, что какие-то факторы могут привести не к замедлению роста, а к снижению экономической активности, не видно.

## 2. РЭА в августе: фаза восстановительного роста завершена

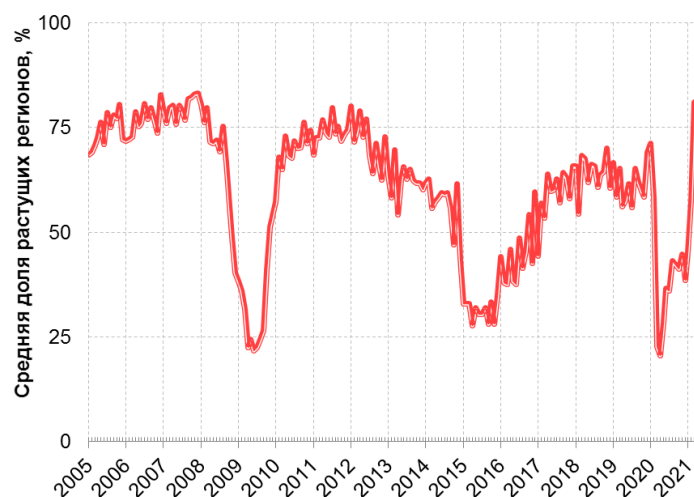
**В августе 2021 г. рост экономической активности наблюдался в 71 из 82 регионов. Общая позитивная динамика не вызывает сомнений, но явные признаки быстрого роста отсутствуют.**

В августе 2021 г. Сводный индекс региональной экономической активности (РЭА) по России составил 70,7%, практически не изменившись по сравнению с июлем, когда его значение было равно 71,2%. По историческим меркам, это достаточно высокий уровень (рис. 2.1). При этом улучшение конъюнктуры (значение индекса равно или больше 50%) по-прежнему наблюдалось во всех пяти важнейших секторах экономики и во всех восьми федеральных округах (рис. 2.2).

Секторами, в которых превышение уровня прошлого года было наименьшим, в августе 2021 г. оказались оптовая торговля (53,7%) и строительство (57,3%). В остальных секторах наблюдался более уверенный рост: в промышленности – 73,2%, в розничной торговле – 87,8%, в платных услугах – 81,7%.

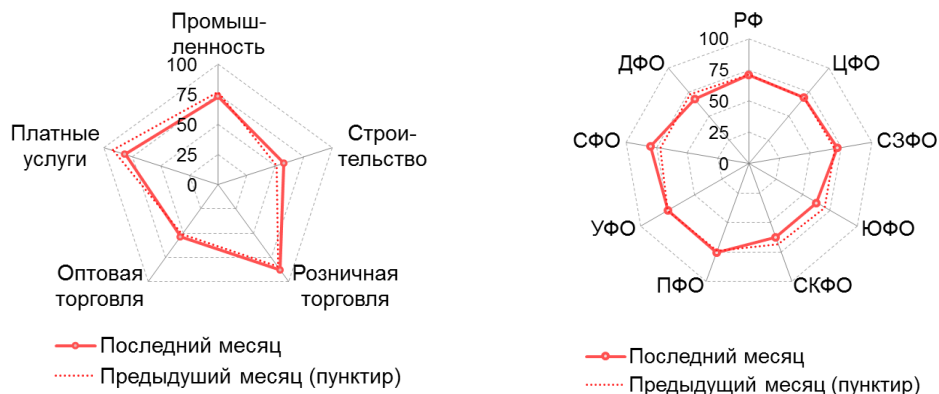
Из всех федеральных округов самый «скромный» рост экономической активности наблюдался в Южном (62,5%), самый быстрый – в Сибирском (80%) ФО. В целом на уровне федеральных округов экономическая активность меняется по сходным траекториям.

**Рис. 2.1. Сводный индекс региональной экономической активности (РЭА) (январь 2005 – август 2021 гг.)**



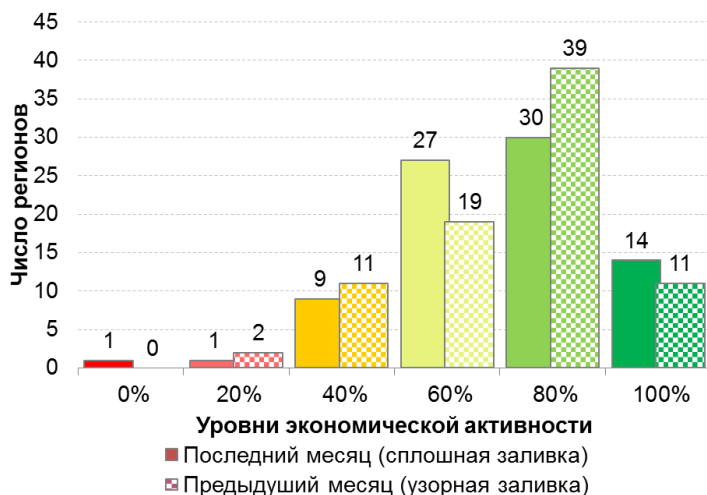
Источник: Росстат; Институт «Центр развития» НИУ ВШЭ.

**Рис. 2.2. Сводный индекс региональной экономической активности (РЭА), по секторам экономики и федеральным округам (август 2021 г.)**



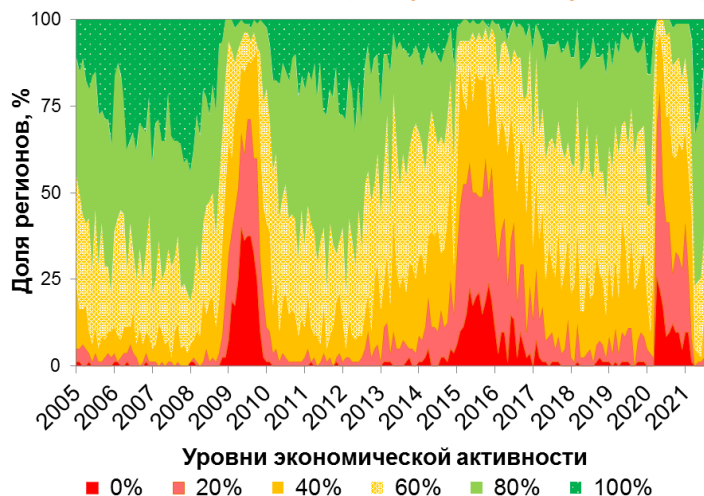
Источник: Институт «Центр развития» НИУ ВШЭ.

**Рис. 2.3. Распределение субъектов федерации по разным уровням экономической активности (август 2021 г.)**



Источник: Институт «Центр развития» НИУ ВШЭ.

**Рис. 2.4. «Теплограмма»: доли регионов с разным уровнем экономической активности (январь 2005 – август 2021 гг.)**



Источник: Институт «Центр развития» НИУ ВШЭ.

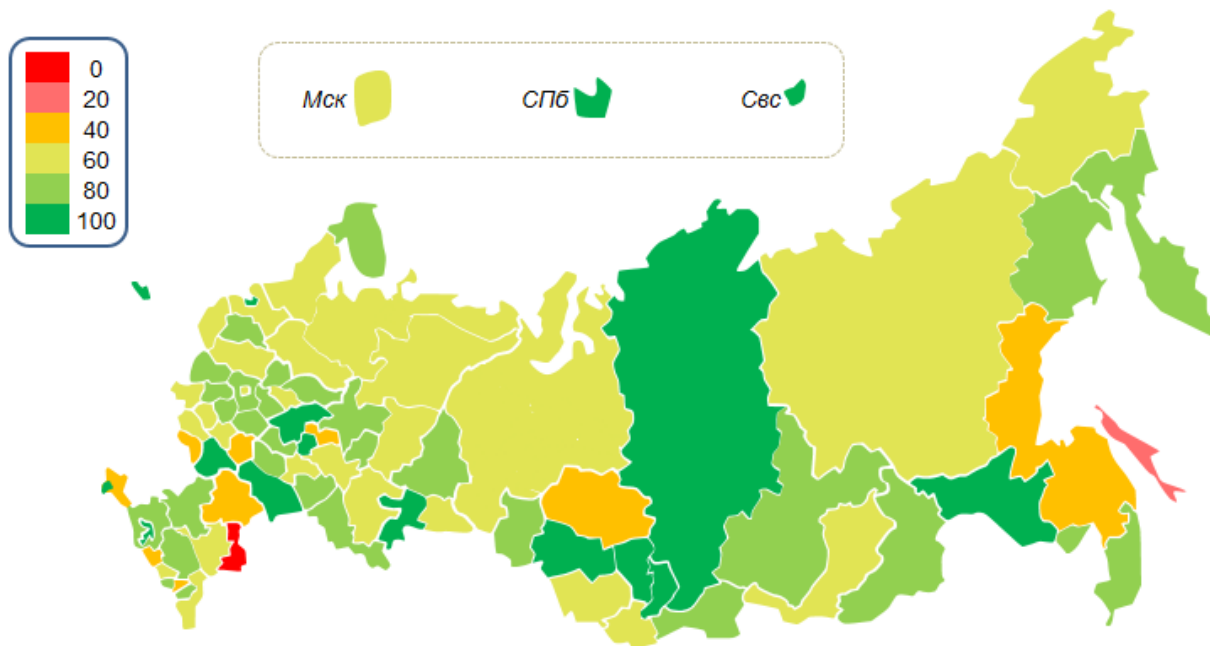
На уровне отдельных субъектов федерации (областей, краев и республик) августовский индекс РЭА превысил 50%, указывая на рост экономической активности, в 71 регионах из 82, то есть в 86,6% случаев. При этом по сравнению с предыдущим месяцем на шесть уменьшилось число регионов с явным преобладанием роста, то есть тех, где экономическая активность выросла по крайней мере в четырех из пяти секторов: в июле таких регионов было 50, а в августе – 44 (рис. 2.3). Хотя в апреле-июне число таких регионов превышало 60, это говорит не о снижении экономической активности, а лишь об исчерпании «эффекта базы». В 14 регионах экономическая активность в августе выросла (по сравнению с прошлым годом) во всех пяти секторах.

В Сахалинской области наблюдалось ухудшение конъюнктуры в четырех из пяти секторов экономики, а в Астраханской – во всех пяти секторах.

При этом доля в ВРП тех регионов, где в августе выросло хотя бы три сектора экономики (РЭА = 60% и выше) составило 93%. При этом в четырех крупных в экономическом отношении регионах (чья доля в ВРП составляет около 1%) позитивные тенденции еще не начали однозначно превалировать.

**В целом можно констатировать, что ускоренное послекризисное восстановление российской экономики подошло к концу и перешло в фазу стабильного – хотя, возможно, не очень быстрого – роста.**

Рис. 2.5. Индексы экономической активности в субъектах РФ (август 2021 г.)



Источник: Институт «Центр развития» НИУ ВШЭ.

*Сергей Смирнов*

**Команда Центра развития**

Дарья Авдеева  
Наталья Акиндинова  
Николай Кондрашов  
Людмила Коновалова  
Алексей Кузнецов  
Валерий Миронов  
Светлана Мисихина  
Анжела Назарова  
Сергей Пухов  
Наталья Самсонова  
Игорь Сафонов  
Сергей Смирнов  
Степан Смирнов  
Алена Чепель  
Андрей Чернявский

**Ждем Ваших вопросов и замечаний!**

**ЦЕНТР РАЗВИТИЯ:** тел. +7 (495) 772-95-90 доб. 23617, e-mail: [info\\_dcenter@hse.ru](mailto:info_dcenter@hse.ru), <http://dcenter.hse.ru/>

**ПРЕСС-СЛУЖБА НИУ ВШЭ:** тел. +7 (495) 772-95-67, e-mail: [press@hse.ru](mailto:press@hse.ru), <http://www.hse.ru>

Вся информация, представленная в настоящем выпуске, базируется на данных официальных органов и расчетах Института «Центр развития» НИУ «Высшая школа экономики». При использовании, частичном или полном, материалов, изложенных в выпуске, необходимо ссылаться на Институт «Центр развития» НИУ ВШЭ.

Исследование осуществлено в рамках программы фундаментальных исследований НИУ ВШЭ в 2021 г.