

Комментарии о Государстве и Бизнесе

 **361**

13 мая 2021

ЦИКЛИЧЕСКИЕ ИНДИКАТОРЫ *СОИ в апреле: резкий рост из-за «эффекта базы»*
РЭА в марте: возобновление роста

Циклические индикаторы

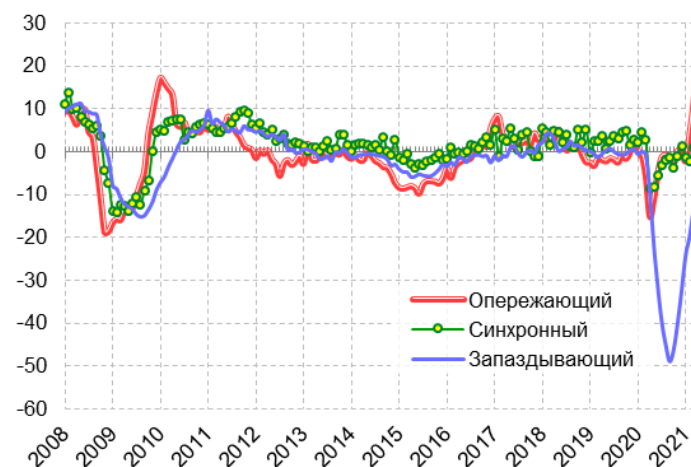
1. СОИ в апреле: резкий рост из-за «эффекта базы»

В апреле 2021 г. Сводный опережающий индекс (СОИ) вырос до рекордных 23,0%. Если неожиданно не прилетит «черный лебедь», сценарий выхода на траекторию умеренного роста представляется едва ли не единственным возможным для российской экономики.

В апреле 2021 г. практически все компоненты СОИ сработали «в плюс»: судя по опросам предпринимателей, выросли новые заказы на производство продукции; выросли также цены на нефть (по сравнению с апрелем прошлого года – в четыре раза!) и фондовый индекс РТС. Некоторое ослабление реального эффективного курса рубля также повысило конкурентоспособность продукции, идущей на экспорт. С мая «эффект базы», связанный с прошлогодним экстраординарным снижением нефтяных цен, несколько ослабнет, но вступит в действие «эффект базы»,

связанный с продолжившимся в мае 2020 г. общим падением экономической активности. В целом в ближайшие месяцы – если не до конца года – можно ожидать высоких уровней СОИ и уверенного восстановительного роста всей экономики.

Рис. 1.1. Динамика сводных циклических индексов (прирост за год), в %



Источник: Институт «Центр развития» НИУ ВШЭ.

Сводный синхронный индекс в марте вырос на 0,9%. Сводный запаздывающий индекс продолжил выход из своего «пике», что объясняется дальнейшим – хоть и довольно медленным – снижением безработицы: на конец марта 2021 г. в качестве безработных было официально зарегистрировано 1,7 млн человек, почти на 2 млн меньше, чем на максимуме осенью прошлого года. При этом на конец марта 2020 г. безработных было немногим больше 700 тыс., так что состояние рынка труда все еще остается не слишком благополучным.

В целом экономика России постепенно восстанавливается. Предприниматели и население оценивают риски, связанные с третьей волной пандемии COVID-19, все более оптимистично и соответствующим образом выстраивают свое поведение. В отсутствие негативных макроэкономических шоков вероятность позитивного сценария следует признать высокой.

2. РЭА в марте: возобновление роста

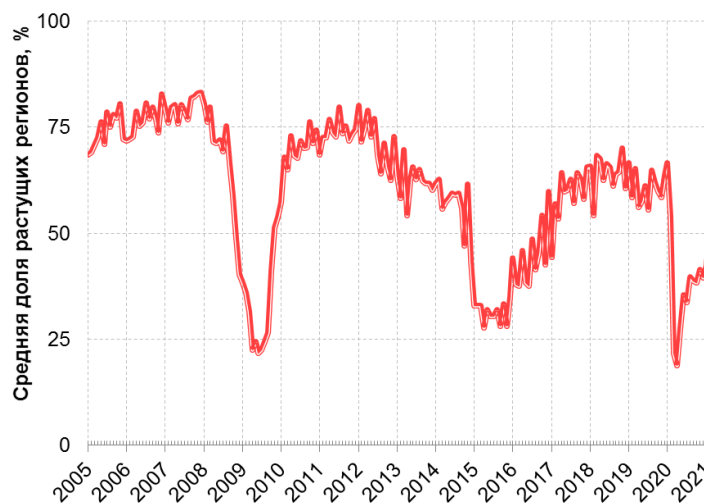
В марте 2021 г. рост экономической активности – в региональном разрезе – наблюдался впервые с начала пандемии.

В марте 2021 г. Сводный индекс региональной экономической активности (РЭА) по России впервые за 12 месяцев хоть немного, но превысил 50% (рис. 2.1): его значение в этом месяце составило 50,7% (в феврале было 42,4%). При этом улучшение конъюнктуры (значение индекса больше 50%) наблюдалось в трех из пяти важнейших секторов экономики и в пяти из восьми федеральных округов (рис. 2.2).

Наиболее проблемным сектором в марте 2021 г. – впервые с начала пандемии – оказались не платные услуги (здесь индекс РЭА составил 68,3%), а розничная торговля (22,0%) и строительство (41,5%). В промышленности наблюдался достаточно уверенный (70,7%), а в оптовой торговле (51,2%) умеренный рост.

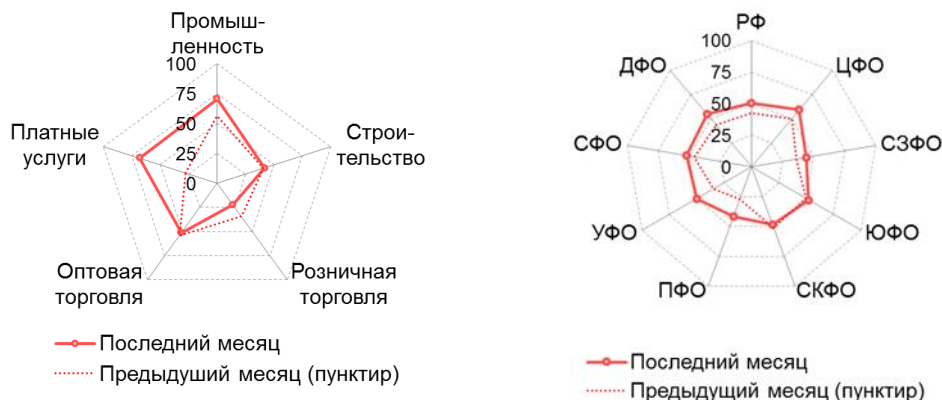
Снижение экономической активности продолжилось в Приволжском (41,4%), Северо-Западном (44,0%) и Северо-Кавказском (48,6%) федеральных округах. В остальных ФО значение РЭА превысило 50%; лучше всего дела обстояли в Центральном (58,9%) и Дальневосточном (54,5%) ФО.

Рис. 2.1. Сводный индекс региональной экономической активности (РЭА) (январь 2005 – март 2021 гг.)



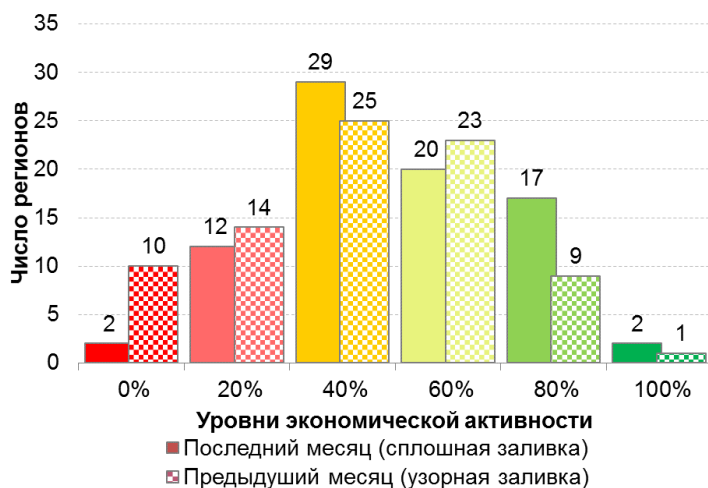
Источник: Росстат; Институт «Центр развития» НИУ ВШЭ.

Рис. 2.2. Сводный индекс региональной экономической активности (РЭА), по секторам экономики и федеральным округам (март 2021 г.)



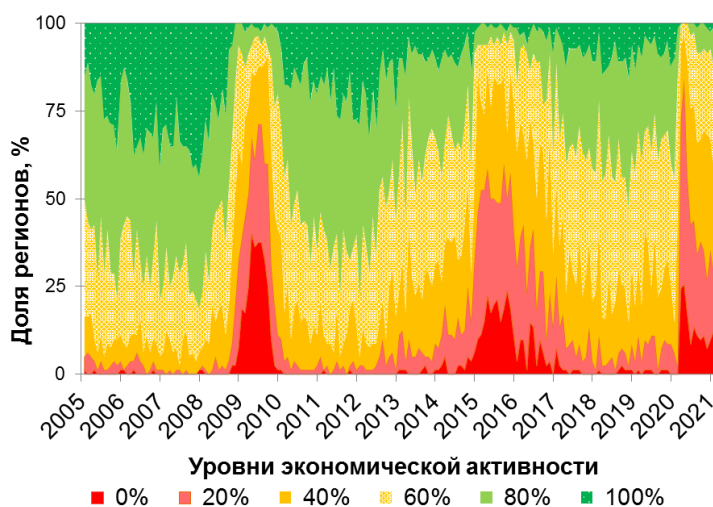
Источник: Институт «Центр развития» НИУ ВШЭ.

Рис. 2.3. Распределение субъектов федерации по разным уровням экономической активности (март 2021 г.)



Источник: Институт «Центр развития» НИУ ВШЭ.

Рис. 2.4. «Теплограмма»: доли регионов с разным уровнем экономической активности (январь 2005 – март 2021 г.)



Источник: Институт «Центр развития» НИУ ВШЭ.

На уровне отдельных субъектов федерации (областей, краев и республик) мартовский индекс РЭА превысил 50%, указывая на рост экономической активности, лишь в 39 регионах из 82, то есть в 47,6% случаев. При этом почти вдвое по сравнению с предыдущим месяцем увеличилось число регионов с явным преобладанием роста, то есть тех, где экономическая активность выросла по крайней мере в четырех из пяти секторов: в феврале таких регионов было 10, а в марте – уже 19. В Ярославской области и Чеченской Республике экономическая активность выросла (по сравнению с прошлым годом) во всех пяти секторах.

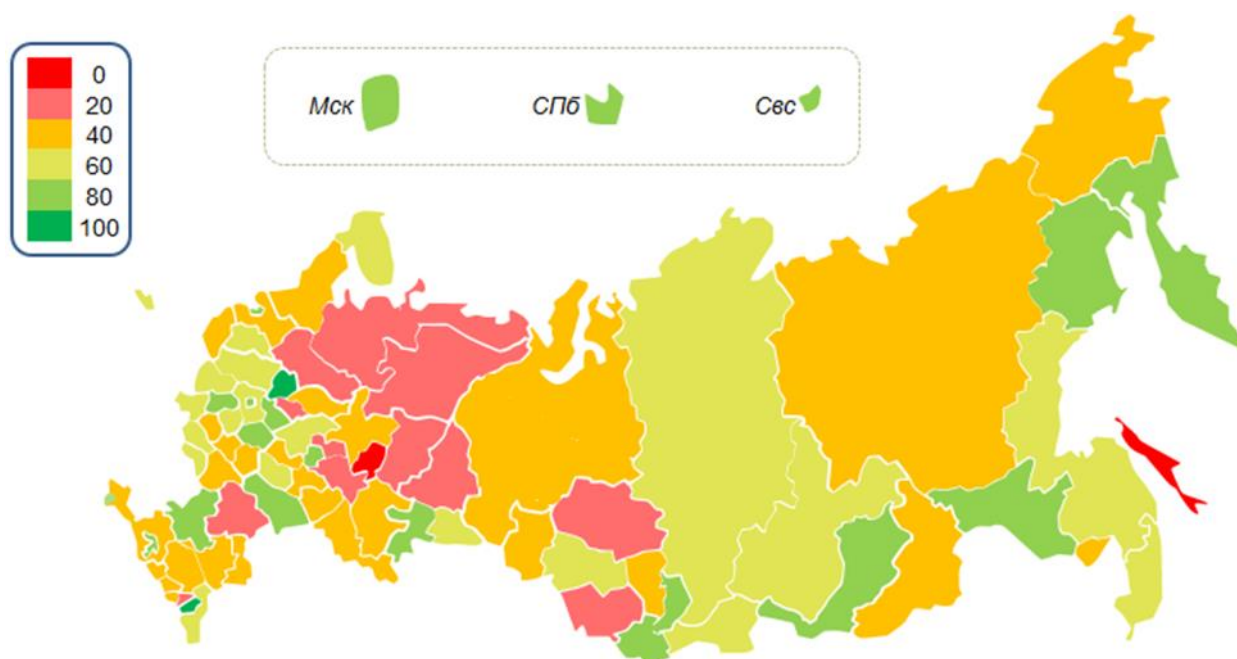
Напротив, число регионов, где наблюдалось ухудшение конъюнктуры во всех пяти секторах экономики (РЭА = 0) в марте снизилось с 10 до двух (Сахалинская область и Удмуртская Республика). Число регионов, в которых экономическая активность снизилась в четырех из пяти

секторов (РЭА = 20%) изменилось не столь значительно – с 14 в феврале до 12 в марте (рис. 2.3). Таким образом, доля регионов, в которых ситуация остается наиболее напряженной, снизилась с 29,3 до 17,1%.

При этом доля в ВРП тех регионов, где в марте выросло хотя бы три сектора экономики (РЭА = 60% и выше), выросла с 48,8 до 55,6%.

В целом можно констатировать, что в марте спад экономической активности – в ее региональном измерении – был преодолен. Хотя критический уровень (50%) Сводного индекса региональной экономической активности (РЭА) был превышен не очень значительно, однако в ближайшие месяцы можно ожидать его заметного роста. Этому, как минимум, будет способствовать «эффект базы».

Рис. 2.5. Индексы экономической активности в субъектах РФ (март 2021 г.)



Источник: Институт «Центр развития» НИУ ВШЭ.

Сергей Смирнов

Команда Центра развития

Дарья Авдеева
Наталья Акиндинова
Николай Кондрашов
Людмила Коновалова
Алексей Кузнецов
Валерий Миронов
Светлана Мисихина
Анжела Назарова
Сергей Пухов
Наталья Самсонова
Игорь Сафонов
Сергей Смирнов
Степан Смирнов
Алена Чепель
Андрей Чернявский

Ждем Ваших вопросов и замечаний!

ЦЕНТР РАЗВИТИЯ: тел. +7 (495) 772-95-90 доб. 23617, e-mail: info_dcenter@hse.ru, <http://dcenter.hse.ru/>

ПРЕСС-СЛУЖБА НИУ ВШЭ: тел. +7 (495) 772-95-67, e-mail: press@hse.ru, <http://www.hse.ru>

Вся информация, представленная в настоящем выпуске, базируется на данных официальных органов и расчетах Института «Центр развития» НИУ «Высшая школа экономики». При использовании, частичном или полном, материалов, изложенных в выпуске, необходимо ссылаться на Институт «Центр развития» НИУ ВШЭ. Исследование осуществлено в рамках программы фундаментальных исследований НИУ ВШЭ в 2021 г.