



Комментарии о Государстве и Бизнесе

312

10 сентября 2020

ЦИКЛИЧЕСКИЕ ИНДИКАТОРЫ *СОИ в августе: есть поводы для оптимизма*
РЭА в июле: на пути к восстановлению

Циклические индикаторы

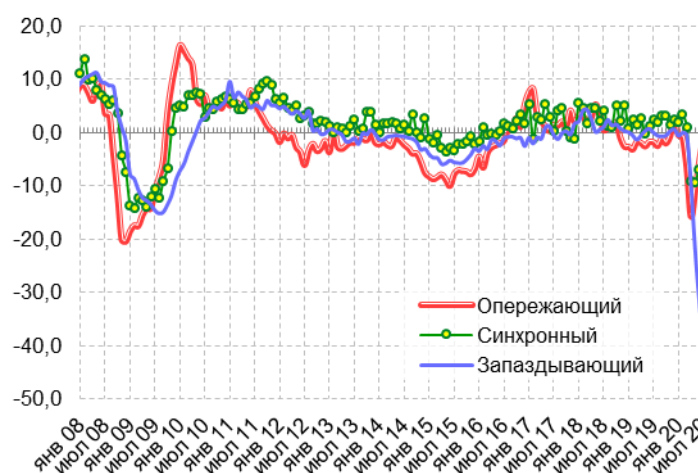
1. СОИ в августе: есть поводы для оптимизма

В августе 2020 г. Сводный опережающий индекс (СОИ) остался в отрицательной области (-0,9%), но по сравнению с предыдущими месяцами ситуация улучшилась.

После резкого падения в апреле 2020 г. до -15,7% в последующие месяцы Сводный опережающий индекс (СОИ), все еще оставаясь в отрицательной области, неуклонно растет; по итогам августа он составил -0,9%. Главных причин улучшения ситуации две: выход из «пике» нефтяных цен и (если судить об этом по предпринимательским опросам) не столь депрессивное состояние внутреннего спроса: новые заказы на производство продукции снизились по сравнению с прошлым годом, но степень снижения минимальна с мая 2018 г.; запасы готовой продукции и вовсе впервые за год перестали представляться избыточными.

Сводный синхронный индекс с июня (на месяц позже СОИ) также начал расти, указывая, что темпы падения экономики снижаются. Сводный запаздывающий индекс тем временем продолжил падение, главным образом, вследствие значительного роста официально зарегистрированной безработицы.

Рис. 1.1. Динамика сводных циклических индексов (прирост за год), в %



Источник: Институт «Центр развития» НИУ ВШЭ.

В целом, несмотря на то, что экономика России все еще остается в зоне существенного риска (прежде всего, вследствие общей неопределенности, связанной с пандемией COVID-19 и с перспективой новых санкций), сценарий достаточно быстрого восстановления объемов производства – после их резкого сокращения в апреле-мае – по-прежнему выглядит вполне возможным.

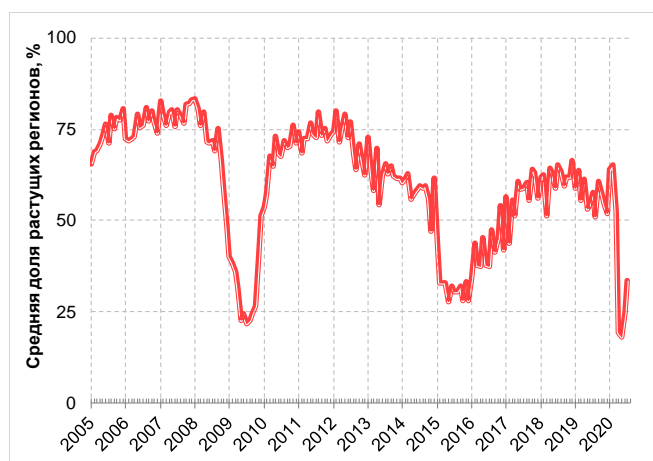
2. РЭА в июле: на пути к восстановлению

В июле 2020 г. в большинстве российских регионов продолжилось оживление экономической активности, однако до уровней прошлого года еще далеко.

В июле 2020 г. Сводный индекс региональной экономической активности (РЭА) по России вырос с 24,6 до 33,7%. (рис. 2.1). Однако по сравнению с соответствующим периодом прошлого года улучшения конъюнктуры (значения индекса больше 50%) не наблюдалось ни в одном из пяти важнейших секторов экономики и ни в одном из восьми федеральных округов (рис. 2.2).

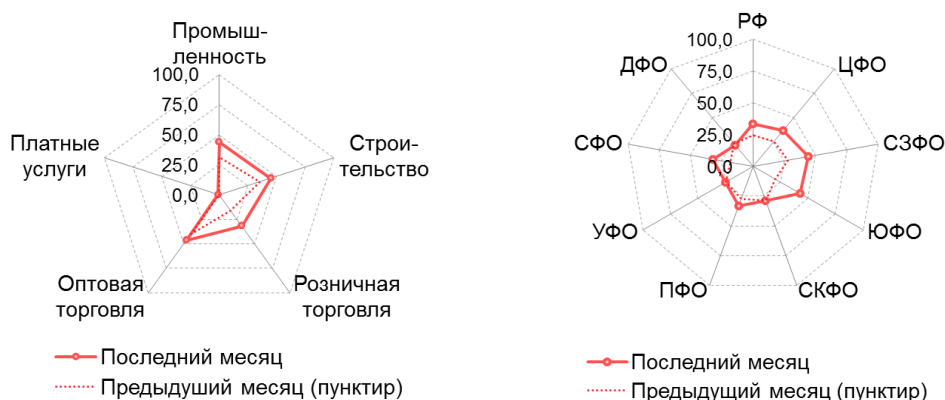
Наиболее проблемным сектором в июле 2020 г., как и во все месяцы с начала пандемии, оказались платные услуги, где индекс РЭА составил всего 1,2% (после 0% на протяжении трех предыдущих месяцев); единственным регионом, где в июле в сфере платных услуг произошли позитивные изменения, стала Республика Алтай (скорее всего, вследствие оживления внутреннего туризма). Значительное снижение экономической активности (по сравнению с прошлым годом) в июле 2020 г. по-прежнему наблюдалось в розничной торговле (РЭА = 31,7%), промышленности (43,9%), строительстве (45,1%) и оптовой торговле (46,3%).

Рис. 2.1. Сводный индекс региональной экономической активности (РЭА) (янв. 2005 г. – июль 2020 г.)



Источник: Росстат; Институт «Центр развития» НИУ ВШЭ.

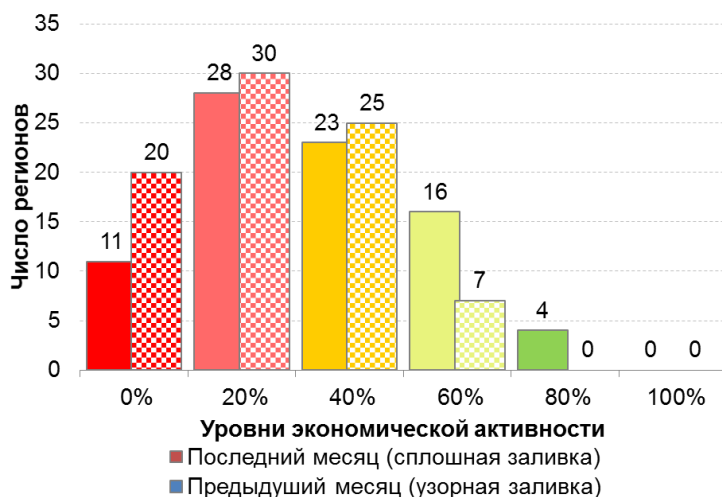
Рис. 2.2. Сводный индекс региональной экономической активности (РЭА), по секторам экономики и федеральным округам (июль 2020 г.)



Источник: Институт «Центр развития» НИУ ВШЭ.

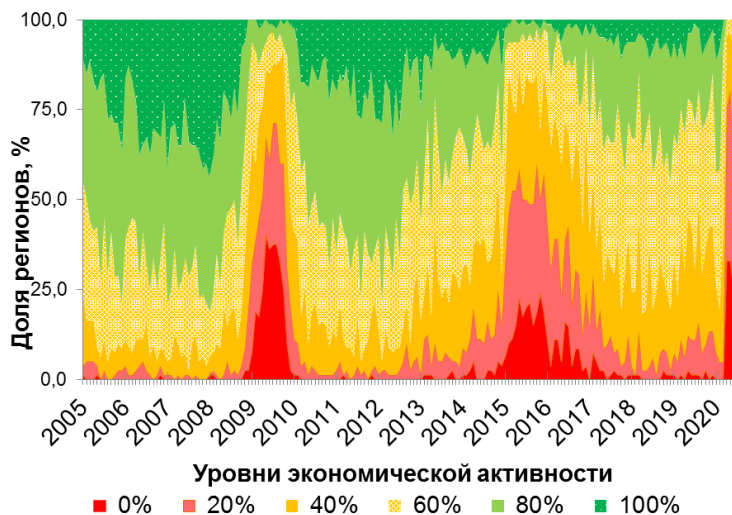
Ни в одном федеральном округе значение РЭА в июле 2020 г. не превысило 45% (что указывает на снижение экономической активности по сравнению с прошлым годом), но по сравнению с майскими минимумом ситуация заметно улучшилась везде, кроме Дальневосточного ФО (РЭА = 21,8%). Медленно идет восстановление в Уральском ФО, где июльский РЭА составил только 25%.

Рис. 2.3. Распределение субъектов федерации по разным уровням экономической активности (июль 2020 г.)



Источник: Институт «Центр развития» НИУ ВШЭ.

Рис. 2.4. «Теплограмма»: доли регионов с разным уровнем экономической активности (янв. 2005 г. – июль 2020 г.)



Источник: Институт «Центр развития» НИУ ВШЭ.

16,4% от ВРП России. Тотальный характер спада, связанного с введением карантинных мер, хотя эти меры и имели некоторую региональную специфику, достаточно очевиден.

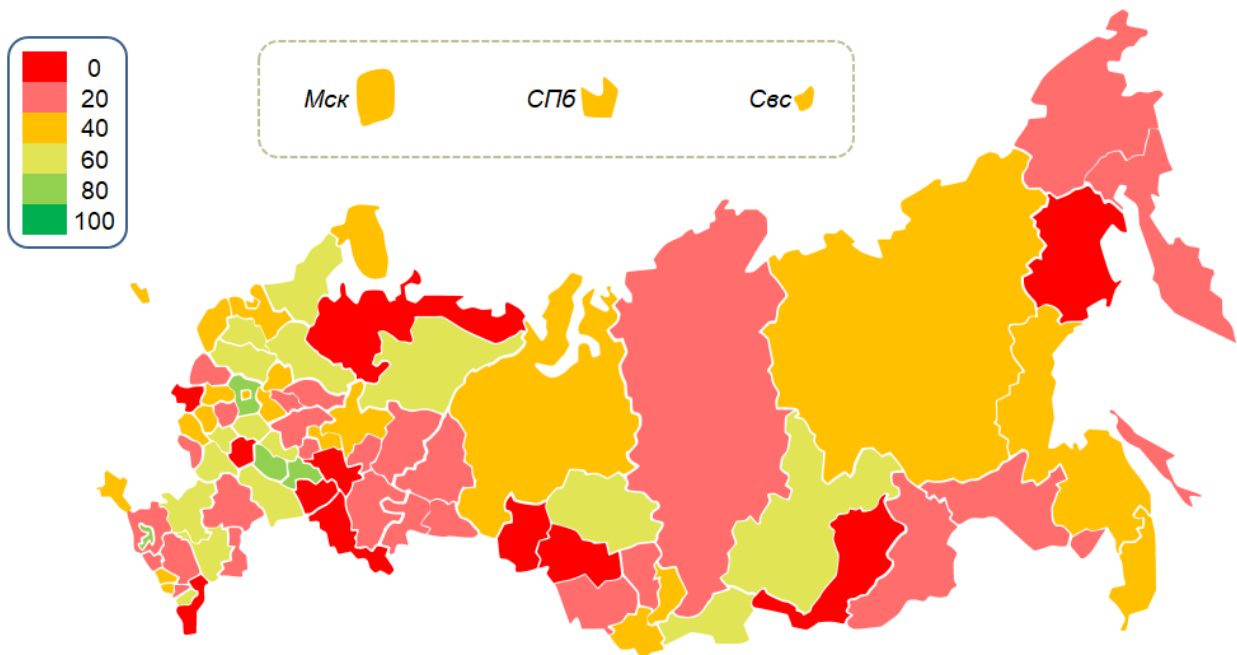
В целом можно констатировать, что в июле почти повсеместный спад экономической активности стал заметно меньше, чем в июне и, тем более, в мае (рис. 2.4). Отмена или смягчение карантинных ограничений, несомненно, ведет к заметному оживлению конъюнктуры. Однако темпы этого оживления пока еще недостаточны для того, чтобы можно было говорить о восстановлении прошлогоднего уровня.

На уровне отдельных субъектов федерации (областей, краев и республик) июльский индекс РЭА превысил 50%, указывая на рост экономической активности, в 20 регионах из 82, то есть в 24,4% случаев. При этом число регионов с явным преобладанием роста (в данном случае – рост в четырех, но не во всех пяти секторах) впервые с апреля 2020 г. превысило нулевую отметку. К числу этих, наиболее динамично восстанавливающихся регионов, относятся: Московская область, Республика Адыгея, Пензенская и Ульяновская области.

Ухудшение конъюнктуры во всех пяти секторах экономики (РЭА = 0) наблюдалось в июле в 11 регионах (после 20 в июне), а число регионов, в которых экономическая активность снизилась в четырех из пяти секторов (РЭА = 20), уменьшилось с 30 до 28 (рис. 2.3). Таким образом, ситуация осталась достаточно напряженной, хотя и не такой острой, как в июне.

На долю регионов, где в июле выросло хотя бы три сектора экономики (РЭА = 60% и выше), в совокупности пришлось всего

Рис. 2.5. Индексы экономической активности в субъектах РФ (июль 2020 г.)



Источник: Институт «Центр развития» НИУ ВШЭ.

Авторы выпуска – Сергей Смирнов, Степан Смирнов

Команда Центра развития

Дарья Авдеева
Наталья Акиндинова
Елена Балашова
Николай Кондрашов
Людмила Коновалова
Алексей Кузнецов
Валерий Миронов
Светлана Мисихина
Анжела Назарова
Сергей Пухов
Наталья Самсонова
Игорь Сафонов
Сергей Смирнов
Степан Смирнов
Алёна Чепель
Андрей Чернявский

Ждем Ваших вопросов и замечаний!

ЦЕНТР РАЗВИТИЯ: тел. +7 (495) 772-95-90 доб. 23617, e-mail: info_dcenter@hse.ru, <http://dcenter.hse.ru/>

ПРЕСС-СЛУЖБА НИУ ВШЭ: тел. +7 (495) 772-95-67, e-mail: press@hse.ru, <http://www.hse.ru>

Вся информация, представленная в настоящем выпуске, базируется на данных официальных органов и расчетах Института «Центр развития» НИУ «Высшая школа экономики». При использовании, частичном или полном, материалов, изложенных в выпуске, необходимо ссылаться на Институт «Центр развития» НИУ ВШЭ. Исследование осуществлено в рамках программы фундаментальных исследований НИУ ВШЭ в 2020 году.