



Комментарии о Государстве и Бизнесе

260

26 февраля 2020

ЦИКЛИЧЕСКИЕ ИНДИКАТОРЫ *СОИ в январе: внутренний спрос остается слабым*
РЭА в декабре: снова около 50%

Циклические индикаторы

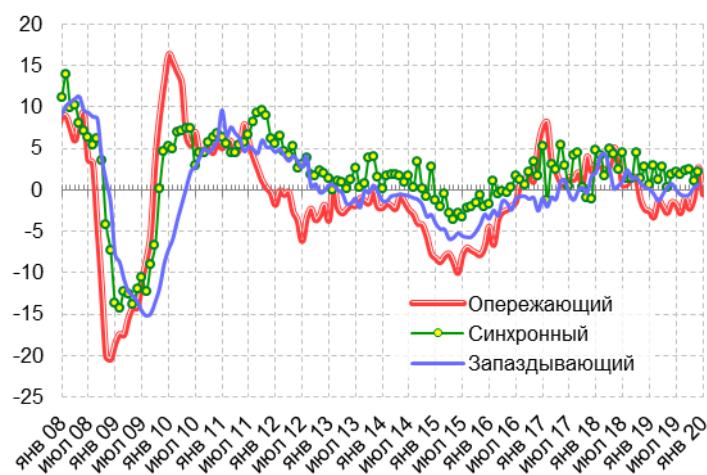
1. СОИ в январе: внутренний спрос остается слабым

В январе 2019 г. Сводный опережающий индекс (СОИ) вновь оказался в отрицательной области (-0,5%). Главной причиной этого, как и в предыдущие месяцы, стало сокращение новых заказов на производство промышленной продукции. Главным фактором, отчасти компенсирующим эффект снижения спроса, был рост акций, вызванный повышением дивидендов и снижением процентных ставок.

Наибольший риск в российской экономике по-прежнему связан со значительным (если судить об этом по предпринимательским опросам) снижением новых заказов на производство продукции, за которым стоит застарелая слабость внутреннего спроса.

Нефтяные цены в январе 2019 г. оказались на 4,7% выше прошлогоднего уровня, однако в настоящее время на рынке господствуют ожидания дальнейшего снижения цен на нефть в связи с замедлением роста мировой экономики, что само по себе создает для российской экономики дополнительные риски. Вклад реального эффективного курса в динамику СОИ в январе также был отрицательным, что стало закономерным результатом некоторого укрепления рубля.

Рис. 1.1. Динамика сводных циклических индексов (прирост за год), в %



Источник: Институт «Центр развития» НИУ ВШЭ.

С другой стороны, значительный позитивный вклад внес индекс РТС, который в конце января оказался на 24,9% выше, чем за год до этого. Скорее всего, это связано со снижением ставок на долговом рынке вслед за ключевой ставкой Банка России, а также с ожиданием выплат повышенных дивидендов рядом крупнейших российских компаний.

В целом, несмотря на некоторые позитивные сигналы (снижение ставок, рост акций), экономика России все еще остается в зоне риска, что, прежде всего, связано с отсутствием признаков стабильного роста внутреннего спроса.

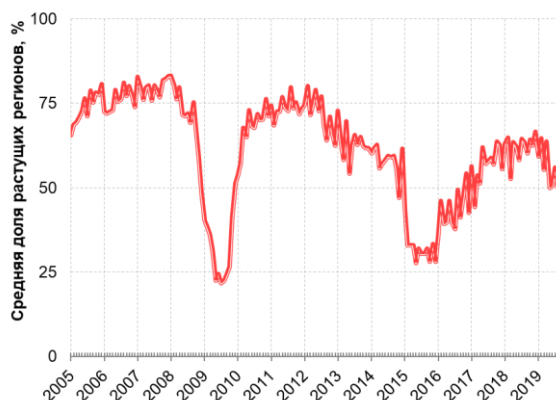
2. РЭА в декабре: снова около 50%

В декабре 2019 г., после трех месяцев заметного роста, Сводный индекс региональной экономической активности (РЭА) снизился до 50,7%, вновь оказавшись вблизи критического уровня.

В декабре 2019 г. Сводный индекс региональной экономической активности (РЭА) по России снизился с 54,9 до 50,7% (рис. 2.1). Тем не менее улучшение конъюнктуры по сравнению с соответствующим периодом прошлого года (значение индекса больше 50%) наблюдалось в двух из пяти важнейших секторов экономики и в пяти из восьми федеральных округов (рис. 2.2).

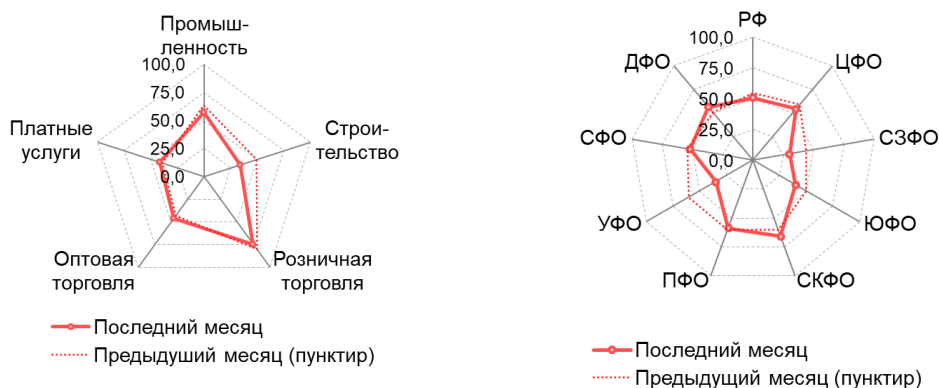
Наиболее проблемным сектором в декабре 2019 г. оказалось строительство, где индекс РЭА составил 34,1%, сигнализируя о том, что в большинстве российских регионов ситуация в этом секторе (по сравнению с прошлым годом) ухудшается. Некоторая неустойчивость наблюдалась в секторе платных услуг (41,5%) и оптовой торговле (46,3%). В то же время в розничной торговле (74,4%) и в промышленности (57,3%) по сравнению с прошлым годом конъюнктура заметно улучшилась.

Рис. 2.1. Сводный индекс региональной экономической активности (РЭА) (январь 2005 г. – декабрь 2019 г.)

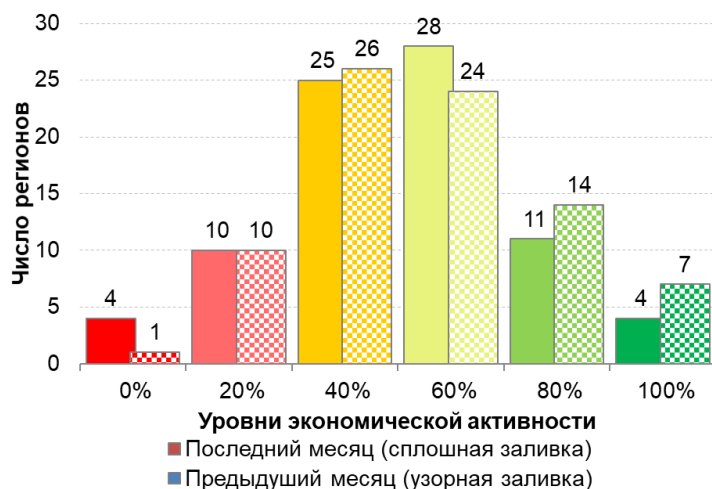


Источник: Росстат; Институт «Центр развития» НИУ ВШЭ.

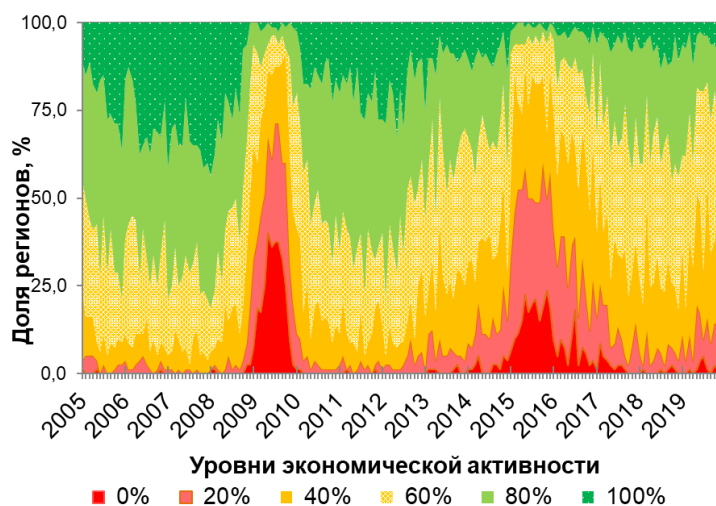
Рис. 2.2. Сводный индекс региональной экономической активности (РЭА), по секторам экономики и федеральным округам (декабрь 2019 г.)



Источник: Институт «Центр развития» НИУ ВШЭ.

Рис. 2.3. Распределение субъектов федерации по разным уровням экономической активности (дек. 2019 г.)

Источник: Институт «Центр развития» НИУ ВШЭ.

Рис. 2.4. «Теплограмма»: доли регионов с разным уровнем экономической активности (янв. 2005 г. – дек. 2019 г.)

Источник: Институт «Центр развития» НИУ ВШЭ.

Астраханская области, а число регионов, в которых экономическая активность снизилась хотя бы в четырех из пяти секторов, выросло с 11 до 14.

На долю регионов, где выросло не более одного сектора экономики (РЭА = 0, или 20%), в декабре в совокупности пришлось 9,8% от ВРП России (вместо 11,3% в ноябре). При этом на долю регионов с наиболее динамичным ростом экономической активности (рост не менее четырех секторов из пяти (индекс РЭА = 80, или 100%, оттенки зеленого цвета на рис. 2.5) в декабре в совокупности пришлось 38,4% от ВРП России (после 45,3% в ноябре).

Число регионов, в которых экономическая активность выросла «в среднем» за три последних месяца (октябрь-декабрь 2019 г.), составило 47 (57% от общего числа). Наиболее успешными (средний за три месяца индекс РЭА выше 80%) регионами оказались Чеченская Республика и Республика Тыва. Средний за три месяца индекс РЭА на уровне 20% или ниже наблюдался в Смоленской, Архангельской и Астраханской областях.

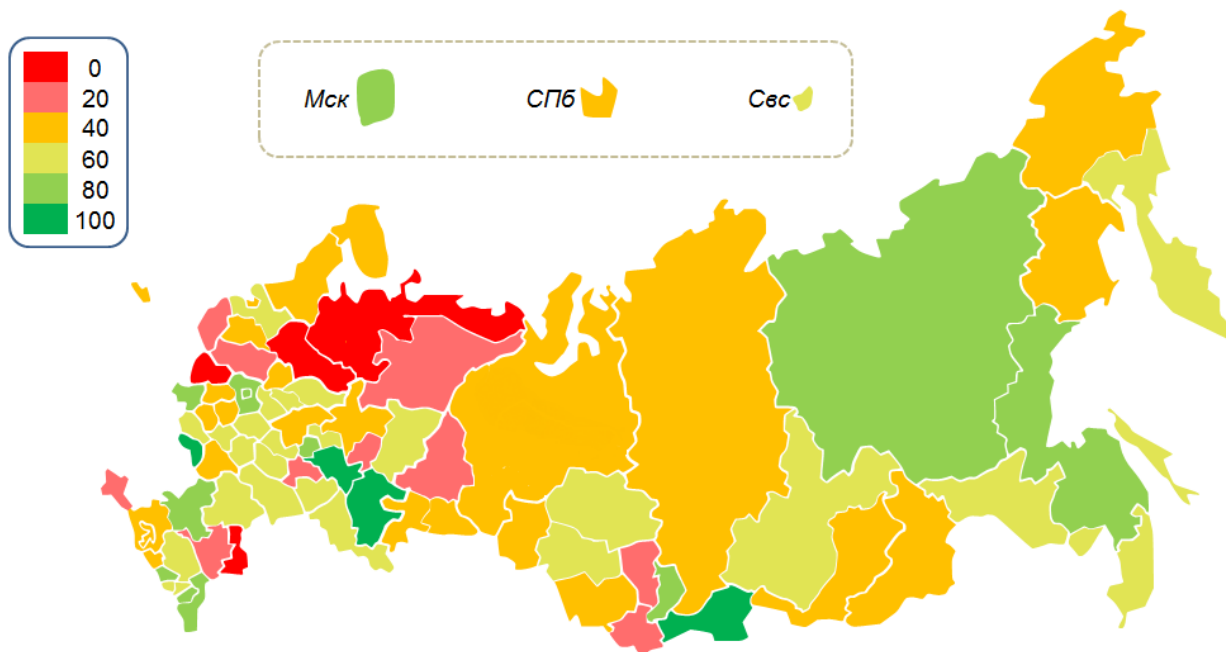
В разрезе федеральных округов наиболее тревожная ситуация сложилась в Северо-Западном федеральном округе (30,0%), Уральском (35,0%) и Южном (40,0%). Во всех остальных округах индекс РЭА оказался в диапазоне от 52,0% (Сибирский федеральный округ) до 65,7% (Северо-Кавказский федеральный округ).

На уровне отдельных субъектов федерации (областей, краев и республик) декабрьский индекс РЭА превысил 50%, указывая на рост экономической активности, в 43 регионах из 82, то есть в 52,4% случаев. При этом число регионов с явным преобладанием роста (рост в четырех или во всех пяти секторах) упало до 15 (в ноябре было 21, см. рис. 2.3). В число наиболее успешных (РЭА = 100%) вошли Белгородская область, Республики Башкортостан, Татарстан и Тыва (рис. 2.5, закрашено ярко зеленым цветом).

Регионами, где конъюнктура ухудшилась во всех пяти секторах экономики (РЭА = 0), в декабре оказались Смоленская, Архангельская, Вологодская и

В целом риск продолжения стагнации – в ее региональном аспекте – остается актуальным; в большинстве субъектов федерации не наблюдается ни бурного роста экономической активности, ни ее фронтального спада.

Рис. 2.5. Индексы экономической активности в субъектах РФ (дек. 2019 г.)



Источник: Институт «Центр развития» НИУ ВШЭ.

Авторы выпуска : Сергей Смирнов, Степан Смирнов

Команда «Центра развития»

Дарья Авдеева
Наталья Акиндинова
Елена Балашова
Николай Кондрашов
Людмила Коновалова
Алексей Кузнецов
Валерий Миронов
Светлана Мисихина
Анжела Назарова
Сергей Пухов
Наталья Самсонова
Игорь Сафонов
Сергей Смирнов
Степан Смирнов
Алёна Чепель
Андрей Чернявский

Ждем Ваших вопросов и замечаний!

ЦЕНТР РАЗВИТИЯ: тел./факс +7 (495)625-94-74, e-mail: info@dcenter.ru, <http://www.dcenter.ru>

НИУ «ВЫСШАЯ ШКОЛА ЭКОНОМИКИ»: тел. +7 (495) 621-79-83, e-mail: hse@hse.ru, <http://www.hse.ru>

Вся информация, представленная в выпуске, базируется на данных официальных органов и расчетах Института «Центр развития» НИУ «Высшая школа экономики». При использовании, частичном или полном, материалов, изложенных в настоящем выпуске, необходимо указывать ссылку на Институт «Центр развития» НИУ ВШЭ.

Исследование осуществлено в рамках программы фундаментальных исследований НИУ ВШЭ в 2020 году