



Комментарии о Государстве и Бизнесе

246

25 октября 2019

ЦИКЛИЧЕСКИЕ ИНДИКАТОРЫ *СОИ в сентябре: скоро год в отрицательной области*
РЭА в августе: ситуация не становится лучше

Циклические индикаторы

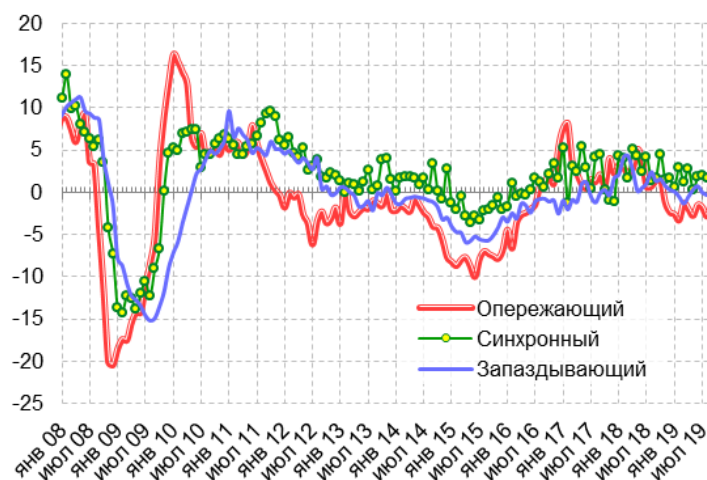
1. СОИ в сентябре: скоро год в отрицательной области

В сентябре 2019 г. Сводный опережающий индекс (СОИ) опять оказался в отрицательной области (-1,4%). Главными причинами этого, как и в предыдущие месяцы, были падение нефтяных цен и сокращение новых заказов на производство промышленной продукции. Единственным показателем, внесшим в сентябре заметный положительный вклад в динамику СОИ, был фондовый индекс, однако здесь приходится констатировать наличие «эффекта базы». В целом, судя по динамике СОИ, в перспективе ближайших месяцев наиболее правдоподобным сценарием представляется продолжение стагнации, хотя вероятность спада тоже нельзя считать нулевой.

Наибольший риск в российской экономике по-прежнему связан со значительным (если судить об этом по предпринимательским опросам) снижением новых заказов на производство продукции, за которым стоит застаревшая слабость внутреннего спроса. В сентябре это ситуация усугубилась ростом запасов готовой продукции, что увеличило вероятность негативных сценариев.

Нефтяные цены в сентябре опустились на 20,7% по сравнению с прошлогодним уровнем. Пока на рынке

Рис. 1.1. Динамика сводных циклических индексов (прирост за год), в %



Источник: Институт «Центр развития» НИУ ВШЭ.

господствуют ожидания дальнейшего снижения цен на нефть в связи с замедлением роста мировой экономики; во всяком случае, в ближайшие месяцы рассчитывать на особую поддержку российской экономики с этой стороны не приходится.

Вклад реального эффективного курса в динамику СОИ в сентябре также был отрицательным, что стало закономерным результатом некоторого укрепления рубля. Значительный позитивный вклад внес только индекс РТС, который в конце сентября оказался на 11,9% выше, чем за год до этого. Однако это вряд ли является признаком большого энтузиазма инвесторов, ожидающих бурного роста российской экономики. Скорее это связано с падением фондового рынка в прошлом году вследствие введенных весной и летом 2018 г. антироссийских санкций. С началом следующего года этот «эффект базы» может себя исчерпать.

В целом приходится констатировать, что экономика России остается в зоне риска. Говорить о неизбежности спада сейчас, конечно, преждевременно. Во-первых, в середине 2012 г. СОИ опускался еще ниже, но рецессии тогда не было, и во-вторых, СОИ уже почти год находится в отрицательной области, но пока дело ограничивается стагнацией. Не исключено, что период стагнации продлится еще какое-то время. Но вот каких-либо сдвигов в лучшую сторону динамика СОИ явно не предвещает.

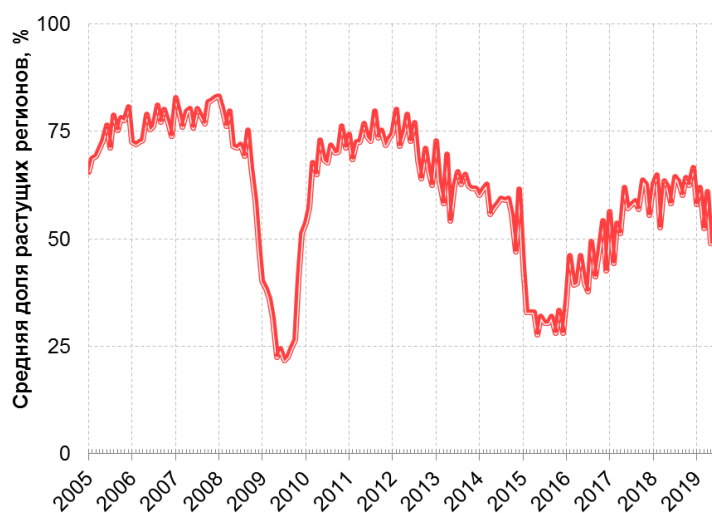
2. РЭА в августе: ситуация не становится лучше

В августе 2019 г. Сводный индекс региональной экономической активности (РЭА) упал с 53,2 до 47,3%. Проблема стагнации остается в повестке дня.

В августе 2019 г. Сводный индекс региональной экономической активности (РЭА) по России упал с отметки в 53,2 до 47,3%. (рис. 2.1). При этом ухудшение конъюнктуры по сравнению с соответствующим периодом прошлого года (значение индекса меньше 50%) наблюдалось в трех из пяти важнейших секторов экономики и в шести из восьми федеральных округов (рис. 2.2).

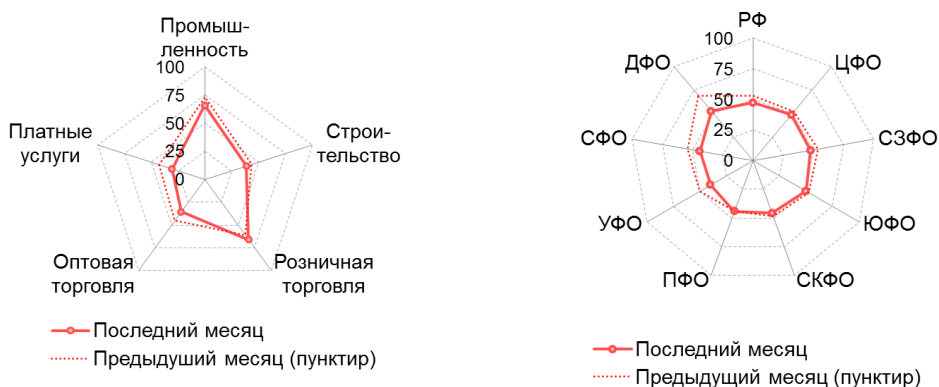
Наиболее проблемным сектором в августе 2019 г. оказался сектор платных услуг, где индекс РЭА составил 30,5%, сигнализируя о том, что в большинстве российских регионов ситуация в этом секторе (по сравнению с прошлым годом) ухудшается. Значительная неустойчивость наблюдалась в строительстве (39,0%) и оптовой торговле (35,4%). В то же время в розничной торговле (65,9%) и в промышленности (65,9%) по сравнению с прошлым годом конъюнктура заметно улучшилась.

Рис. 2.1. Сводный индекс региональной экономической активности (РЭА) (январь 2005 г. – август 2019 г.)



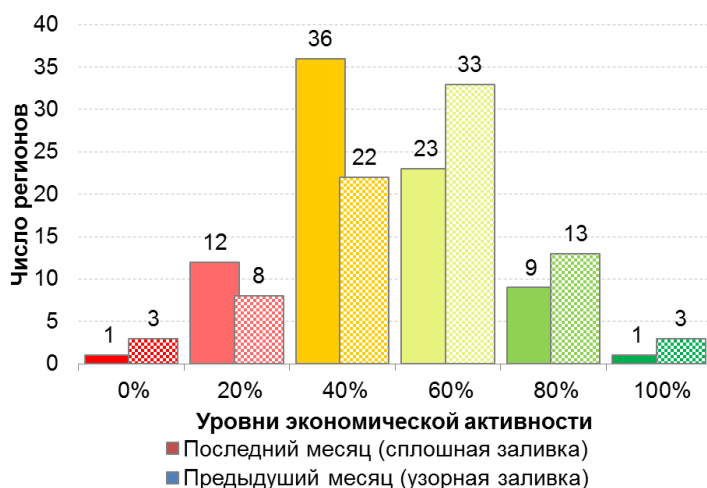
Источник: Росстат; Институт «Центр развития» НИУ ВШЭ.

Рис. 2.2. Сводный индекс региональной экономической активности (РЭА), по секторам экономики и федеральным округам (август 2019 г.)



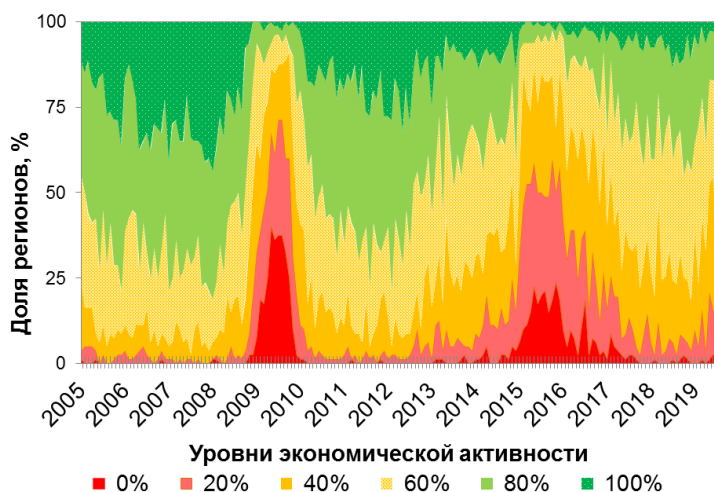
Источник: Институт «Центр развития» НИУ ВШЭ.

Рис. 2.3. Распределение субъектов федерации по разным уровням экономической активности (август 2019 г.)



Источник: Институт «Центр развития» НИУ ВШЭ.

Рис. 2.4. «Теплограмма»: доли регионов с разным уровнем экономической активности (январь 2005 г. – август 2019 г.)



Источник: Институт «Центр развития» НИУ ВШЭ.

В разрезе федеральных округов наиболее тревожная ситуация сложилась в Уральском федеральном округе (40,0%). В большинстве других округов индекс РЭА находится в диапазоне от 44,0 до 48,9%. Несколько лучшая ситуация сложилась в Южном (50,0%) и Дальневосточном (52,7%) федеральных округах.

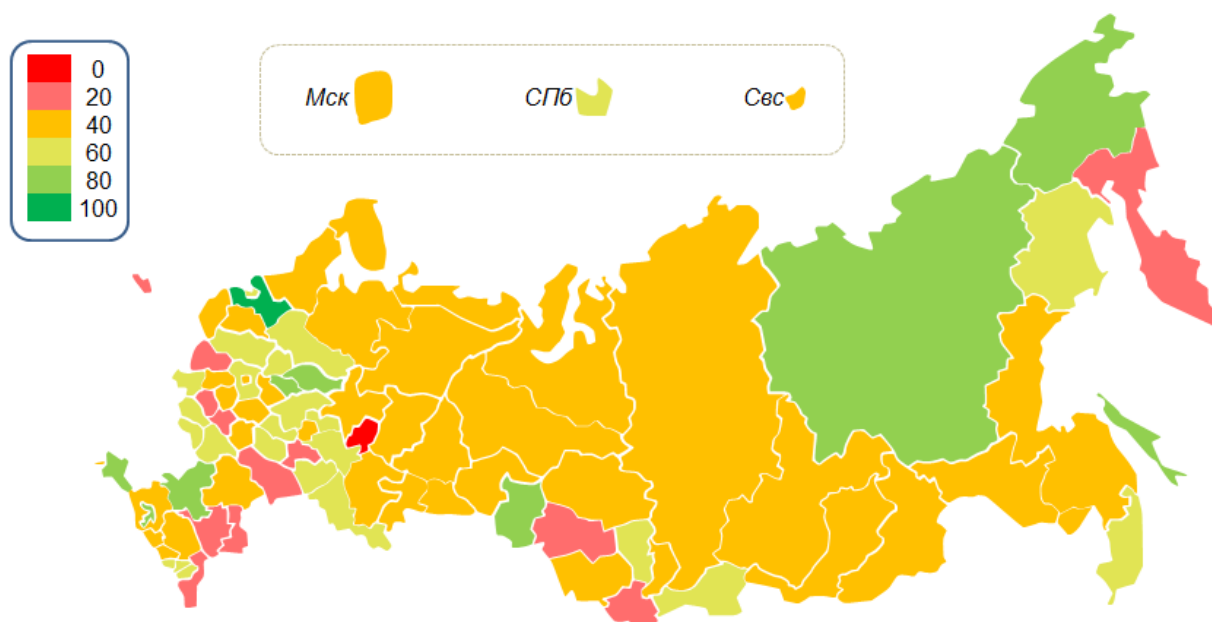
На уровне отдельных субъектов федерации (областей, краев и республик) июльский индекс РЭА превысил 50%, указывая на рост экономической активности, в 33 регионах из 82, то есть в 40,2% случаев. При этом число регионов с явным преобладанием роста (рост в четырех или во всех пяти секторах) упало до 10 (в июле было 16), а в число наиболее успешных (РЭА = 100%) вошла только Ленинградская область (рис. 2.5, закрашено ярко зеленым цветом).

Так же лишь в одном субъекте федерации (Удмуртской Республике) в августе конъюнктура ухудшилась во всех пяти секторах экономики (РЭА = 0, на рис. 2.5 закрашено ярко красным цветом). Однако число регионов, в которых

экономическая активность снизилась не во всех пяти, а только в четырех из пяти секторов, выросло с 8 до 12.

Впрочем, на долю регионов, где выросло не более одного сектора экономики (РЭА = 0, или 20%), в августе в совокупности пришлось только 7,4% от ВРП России (вместо 11,5% в июле). При этом на долю регионов с наиболее динамичным ростом экономической активности (рост не менее четырех секторов из пяти, индекс РЭА = 80, или 100%, оттенки зеленого цвета на рис. 2.5) в августе в совокупности пришлось 7,4% от ВРП России (после 12,7% в июле). При снижении удельного веса субъектов федерации, находящихся на «полюсах» экономической динамики, в августе с 75,8 до 85,2% от ВРП выросла доля регионов со «средними» показателями (рост в двух или трех секторах, индекс РЭА = 40, или 60%); особенно заметно (с 36,3 до 59,1%) вырос удельный вес регионов с РЭА = 40%, то есть тех, где наблюдался рост производства в двух секторах и сокращение – в трех.

Рис. 2.5. Индексы экономической активности в субъектах РФ (август 2019 г.)



Источник: Институт «Центр развития» НИУ ВШЭ.

Число регионов, в которых экономическая активность выросла «в среднем» за три последних месяца (июнь-август 2019 г.), составило 41 (ровно половина от общего числа). Наиболее успешным (средний за три месяца индекс РЭА выше 80%) регионом оказалась Ленинградская область. Средний за три месяца индекс РЭА остался на уровне 20% или ниже в Ярославской, Астраханской и Саратовской областях, Удмуртской Республике.

В целом общая ситуация по России – в ее региональном аспекте – больше всего напоминает стагнацию: ни бурного роста экономической активности, ни ее фронтального спада в огромном большинстве субъектов федерации не наблюдается.

Авторы выпуска – Сергей Смирнов, Степан Смирнов

Команда «Центра развития»

Дарья Авдеева
Наталья Акиндинова
Елена Балашова
Николай Кондрашов
Людмила Коновалова
Алексей Кузнецов
Валерий Миронов
Светлана Мисихина
Анжела Назарова
Сергей Пухов
Наталья Самсонова
Сергей Смирнов
Степан Смирнов
Алёна Чепель
Андрей Чернявский

Ждем Ваших вопросов и замечаний!

ЦЕНТР РАЗВИТИЯ: тел./факс +7 (495)625-94-74, e-mail: info@dcenter.ru, <http://www.dcenter.ru>

НИУ «ВЫСШАЯ ШКОЛА ЭКОНОМИКИ»: тел. +7 (495) 621-79-83, e-mail: hse@hse.ru, <http://www.hse.ru>

Вся информация, представленная в выпуске, базируется на данных официальных органов и расчетах Института «Центр развития» НИУ «Высшая школа экономики». При использовании, частичном или полном, материалов, изложенных в настоящем выпуске, необходимо указывать ссылку на Институт «Центр развития» НИУ ВШЭ.

Исследование осуществлено в рамках программы фундаментальных исследований НИУ ВШЭ в 2019 году