

проливе не ведут к повышению цен, так что в ближайшие месяцы рассчитывать на особую поддержку российской экономики со стороны нефтяных цен не приходится.

Вклад реального эффективного курса и процентных ставок в динамику СОИ также отрицателен, хотя по своей величине и не очень велик. Значительный позитивный вклад внес только индекс РТС, который в конце июля оказался на 15,9% выше, чем за год до этого. Однако это вряд ли является признаком большого энтузиазма инвесторов, ожидающих бурного роста российской экономики. Скорее, это связано с падением фондового рынка в прошлом году вследствие введенных весной и летом 2018 г. антироссийских санкций.

В целом приходится констатировать, что экономика России остается в зоне риска. Говорить о неизбежности спада сейчас еще преждевременно: в середине 2012 г. СОИ опускался еще ниже, но рецессии тогда не было, дело ограничилось стагнацией. Тем не менее каких-либо сдвигов в лучшую сторону динамика СОИ явно не предвещает.

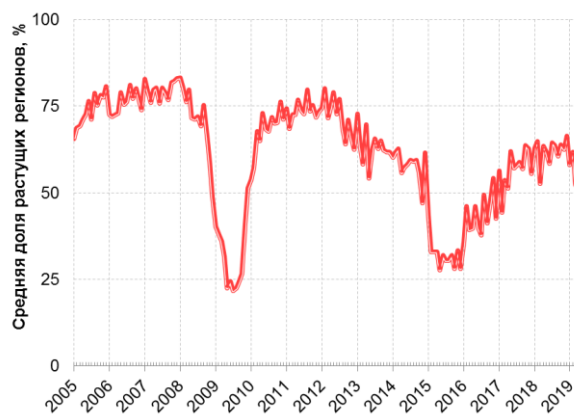
2. РЭА в июне: обозначилось снижение экономической активности

В июне 2019 г. Сводный индекс региональной экономической активности (РЭА) упал с 48,8 до 47,6%. Столь низкого значения индекса РЭА не наблюдалось почти два с половиной года, с февраля 2017 г. В последние пару месяцев двухлетний боковой тренд явно сменился негативным.

В июне 2019 г. Сводный индекс региональной экономической активности по России снизился второй месяц подряд, на этот раз с 48,8 до 47,6% (рис. 2.1). При этом ухудшение конъюнктуры по сравнению с соответствующим периодом прошлого года (значение индекса меньше 50%) наблюдалось в трех из пяти важнейших секторов экономики и в четырех из восьми федеральных округов (рис. 2.2).

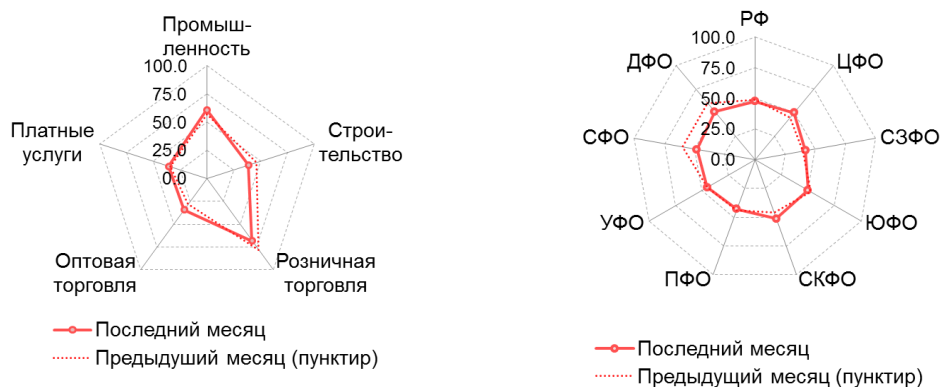
Наиболее проблемным сектором в июне 2019 г. оказалась оптовая торговля, где индекс РЭА составил 34,1%, сигнализируя о том, что в большинстве российских регионов ситуация в этом секторе (по сравнению с прошлым годом) ухудшается. Значительная неустойчивость наблюдалась в строительстве (39%) и секторе платных услуг (35,4%). В то же время в промышленности (61%) и особенно в розничной торговле (68,3%) по сравнению с прошлым годом конъюнктура улучшилась.

Рис. 2.1. Сводный индекс региональной экономической активности (РЭА) (январь 2005 г. – июнь 2019 г.)



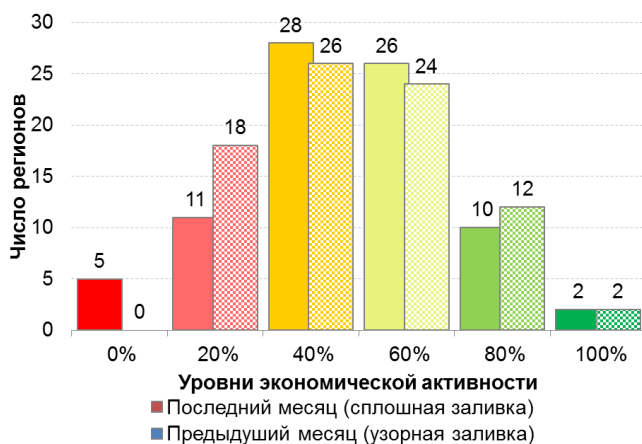
Источник: Росстат; Институт «Центр развития» НИУ ВШЭ.

Рис. 2.2. Сводный индекс региональной экономической активности (РЭА), по секторам экономики и федеральным округам (июнь 2019 г.)



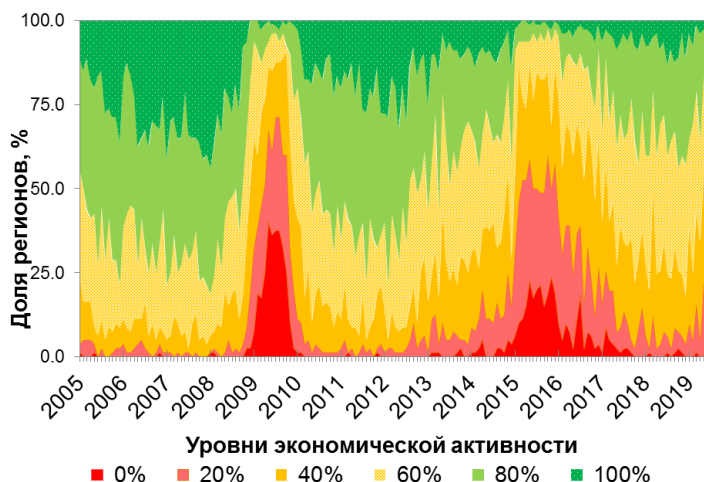
Источник: Институт «Центр развития» НИУ ВШЭ.

Рис. 2.3. Распределение субъектов федерации по разным уровням экономической активности (июнь 2019 г.)



Источник: Институт «Центр развития» НИУ ВШЭ.

Рис. 2.4. «Теплограмма»: доли регионов с разным уровнем экономической активности (январь 2005 г. – июнь 2019 г.)



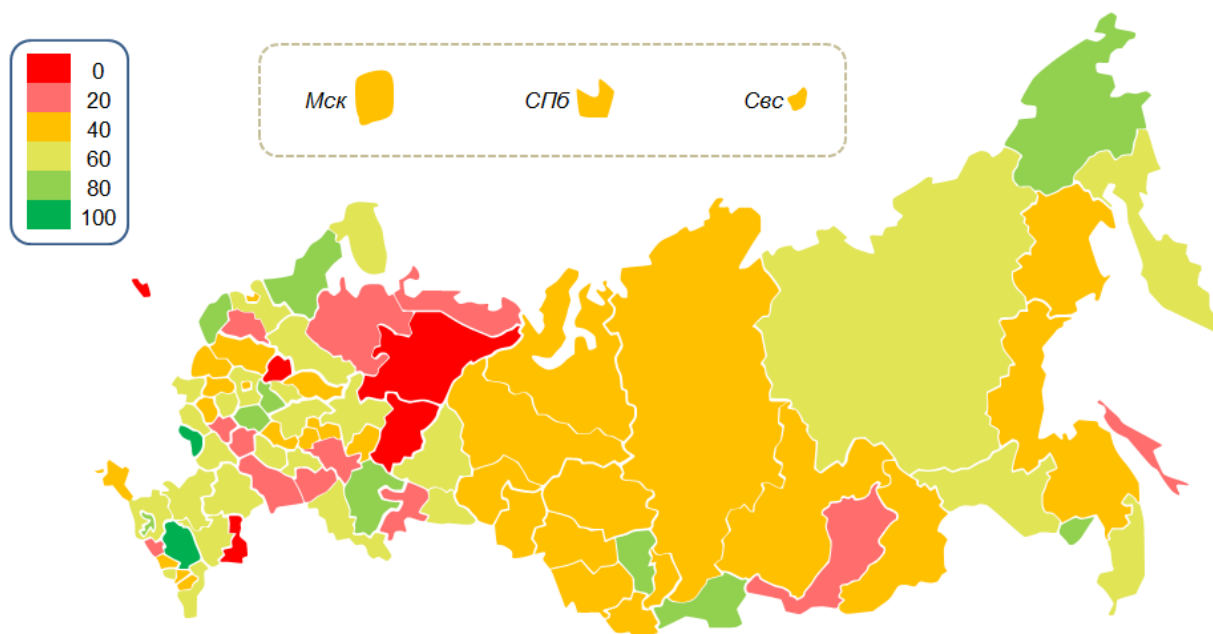
Источник: Институт «Центр развития» НИУ ВШЭ.

В разрезе федеральных округов наиболее тревожная ситуация сложилась в Северо-Западном (42%), Приволжском (42,9%) и Уральском (45%) федеральных округах. В остальных округах индекс РЭА оказался в диапазоне от 48 до 52%, что фактически указывает на стагнацию на большей части территории России.

На уровне отдельных субъектов федерации (областей, краев и республик) июньский индекс РЭА превысил 50%, указывая на рост экономической активности, в 38 регионах из 82, то есть в 46,3% случаев (этот показатель по сравнению с маем не изменился). При этом в июне в пяти регионах (Ярославской, Калининградской и Астраханской областях, Республике Коми и Пермском крае) конъюнктура ухудшилась во всех пяти секторах экономики (в мае таких регионов не было вообще, рис. 2.3). Правда, число регионов, в которых экономическая активность снизилась не во всех пяти, а только в четырех из пяти секторов сократилось с 18 до 11, так что говорить о радикальном

ухудшении ситуации за последний месяц все-таки не приходится. Тем не менее число регионов с явным преобладанием роста (рост в четырех или во всех пяти секторах) уменьшилось с 14 до 12, а в число наиболее успешных регионов (РЭА = 100%) по итогам июня вошли только два субъекта федерации: Белгородская область и Республика Тыва (рис. 2.5, регионы, закрашенные ярко зеленым цветом).

Рис. 2.5. Индексы экономической активности в субъектах РФ (июнь 2019 г.)



Источник: Институт «Центр развития» НИУ ВШЭ.

На долю регионов, где выросло не более одного сектора экономики (РЭА = 0, или 20%, оттенки красного цвета на рис. 2.4), в июне в совокупности пришлось 15,7% от ВРП России (вместо 39,3% в мае). Это снижение произошло за счет того, что такие крупные регионы, как Москва, Санкт-Петербург и Красноярский край в июне вышли из кризисной зоны. На долю регионов с наиболее динамичным ростом экономической активности (рост не менее четырех секторов из пяти, индекс РЭА = 80, или 100%, оттенки зеленого цвета на рис. 2.5), в июне в совокупности пришлось 7,3% от ВРП России (после 9,3% в мае). При снижении удельного веса субъектов федерации, находящихся на «полюсах» экономической динамики, в июне с 51 до 77% от ВРП выросла доля регионов со «средними» показателями (рост в двух или трех секторах, индекс РЭА = 40, или 60%). Это также указывает на расширение «территории стагнации».

Число регионов, в которых экономическая активность выросла «в среднем» за три последних месяца (апрель-июнь 2019 г.), составило 47 (57,3%; в прошлом месяце было 46 регионов, 56%). Наиболее успешным (средний за три месяца индекс РЭА выше 80%) регионом оказалась Республика Тыва. Средний за три месяца индекс РЭА остался на уровне 20% или ниже в Саратовской, Ярославской областях и Республике Коми.

Авторы выпуска – Сергей Смирнов, Степан Смирнов