

снижением новых заказов на производство продукции при одновременном росте запасов нереализованной готовой продукции. Застаревшая слабость внутреннего спроса, которая стоит за такой динамикой заказов и запасов, бесспорно, усиливает вероятность негативных сценариев.

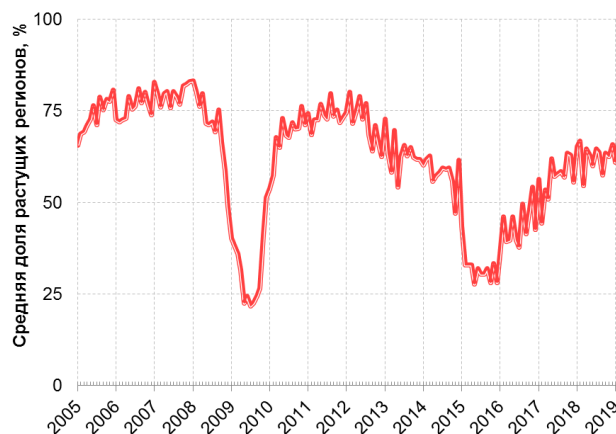
Позитивные импульсы со стороны денежного предложения и ослабления реального эффективного курса вряд ли смогут «пересилить» негативный вклад показателей внутреннего спроса. Поэтому приходится констатировать, что экономика России остается в зоне риска. Хотя говорить о неизбежности спада сейчас преждевременно (хотя бы потому, что в середине 2012 г. СОИ опускался еще ниже, но рецессии тогда не было), но каких-либо заметных сдвигов в лучшую сторону динамика СОИ явно не предвещает.

2. РЭА в феврале: рост в рамках бокового тренда

В феврале 2019 г. Сводный индекс региональной экономической активности (РЭА) вновь заметно превысил 50%-ную отметку, что говорит об улучшении ситуации по сравнению с прошлым годом. Ухудшение конъюнктуры, предвещаемое динамикой СОИ, пока на региональном уровне не просматривается.

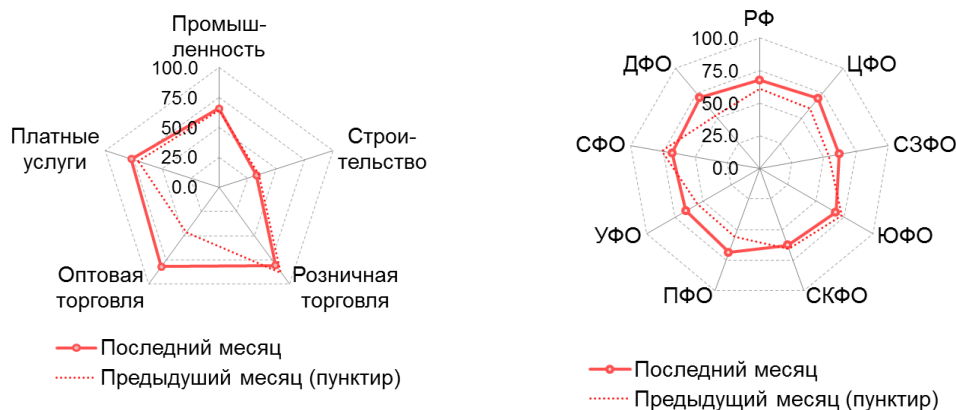
В феврале 2019 г. Сводный индекс региональной экономической активности (РЭА) по России вырос с 61,0 до 67,6%, оставшись, тем не менее, в рамках бокового тренда (рис. 2.1). При этом умеренное улучшение конъюнктуры по сравнению с соответствующим периодом прошлого года (значение индекса больше или равно 50%) наблюдалось в четырех из пяти важнейших секторов экономики и во всех восьми федеральных округах (рис. 2.2).

Рис. 2.1. Сводный индекс региональной экономической активности (РЭА) (январь 2005 г. – февраль 2019 г.)



Источник: Росстат; Институт «Центр развития» НИУ ВШЭ.

Рис. 2.2. Сводный индекс региональной экономической активности (РЭА) по секторам экономики и федеральным округам (февраль 2019 г.)

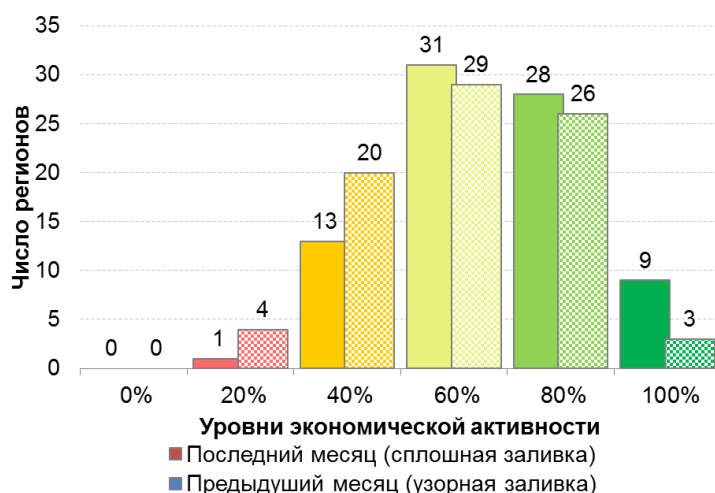


Источник: Институт «Центр развития» НИУ ВШЭ.

Единственным проблемным сектором в феврале 2019 г. осталось строительство, где индекс РЭА оказался равен 32,9%; это сигнализирует о том, что в большинстве российских регионов ситуация в этом секторе (по сравнению с прошлым годом) продолжает ухудшаться. Одновременно конъюнктура значительно улучшилась в оптовой торговле (81,7%), розничной торговле (80,5%) платных услугах (76,8%) и промышленности (65,9%).

В разрезе федеральных округов самый низким оказался индекс РЭА в Северо-Западном (62%) и Северо-Кавказском (62,9%) федеральных округах, но и здесь он заметно превзошел критическую 50%-ную отметку.

Рис. 2.3. Распределение субъектов федерации по разным уровням экономической активности (февраль 2019 г.)



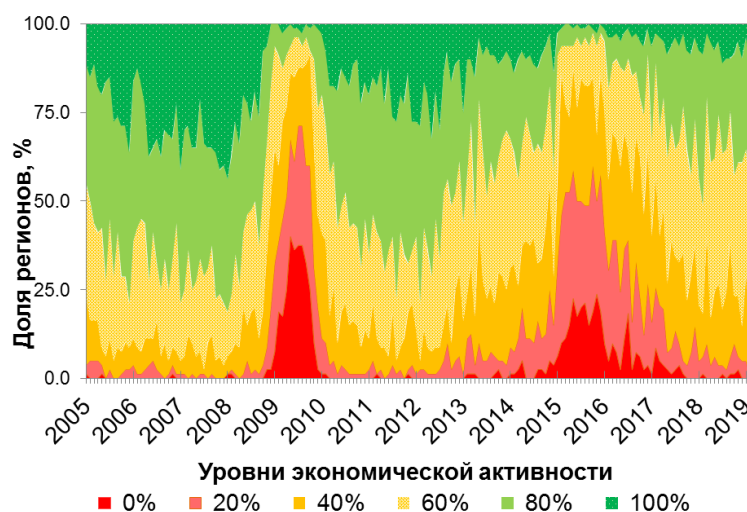
Источник: Институт «Центр развития» НИУ ВШЭ.

секторах) выросло с 29 до 37, оставшись, впрочем, на границе диапазона, характерного для фазы умеренного (а не ускоренного) экономического роста (рис. 2.4, области, закрашенные оттенками зеленого цвета). В число наиболее успешных регионов (РЭА = 100%), по итогам февраля вошли: Белгородская, Курская, Нижегородская, Новосибирская, Магаданская и Сахалинская области, г. Севастополь, Республики Ингушетия и Бурятия. При этом на долю регионов, где выросло не менее четырех секторов из

пяти (индекс РЭА = 80, или 100%, оттенки зеленого цвета на рис. 2.5), в феврале в совокупности пришлось 52,5% от ВРП России (вместо 26,1% в январе), тогда как на долю

На уровне отдельных регионов (областей, краев и республик) февральский индекс РЭА превысил 50%, указывая на рост экономической активности, в 68 случаях из 82 (в январе было 58). Регионов, где в феврале конъюнктура ухудшилась во всех пяти секторах экономики (как и в январе) не было ни одного; только в одном регионе в феврале вырос всего один сектор (в январе таких регионов было четыре, см. рис. 2.3). При этом число регионов с явным преобладанием роста (рост в четырех или во всех пяти

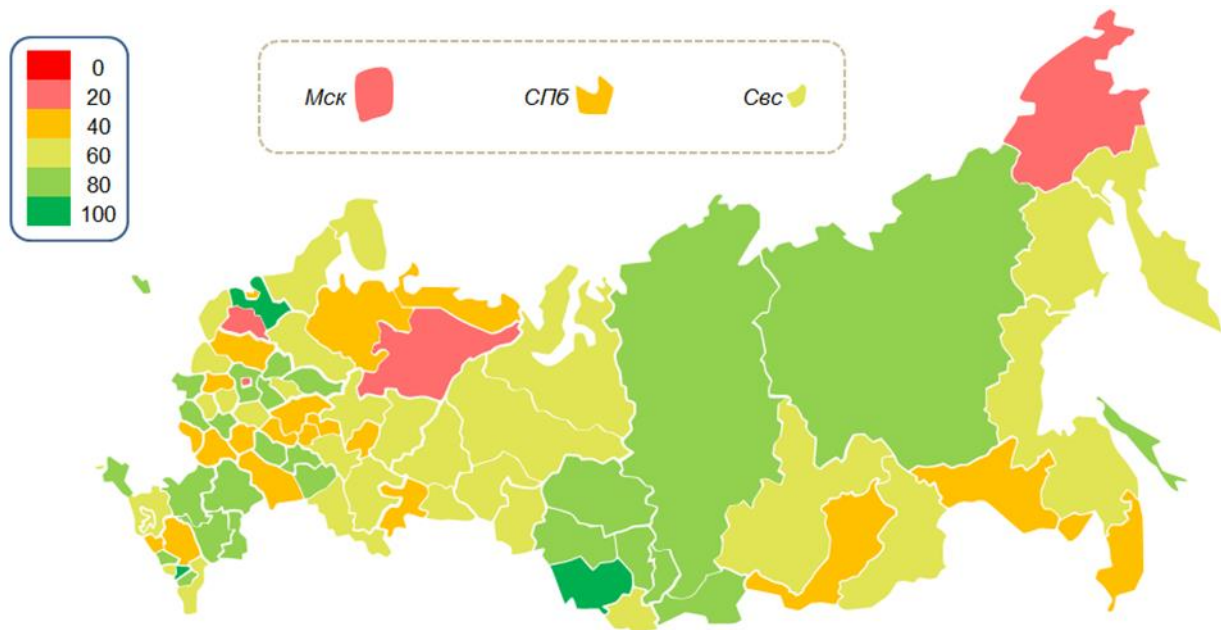
Рис. 2.4. «Теплограмма»: доли регионов с разным уровнем экономической активности (январь 2005 г. – февраль 2019 г.)



Источник: Институт «Центр развития» НИУ ВШЭ.

регионов, где выросло не более одного сектора экономики (РЭА = 0, или 20%, оттенки красного цвета на рис. 2.5) – всего 0,4% от ВРП России (вместо 22,9% в январе).

Рис. 2.5. Индексы экономической активности в субъектах РФ (февраль 2019 г.)



Источник: Институт «Центр развития» НИУ ВШЭ.

Число регионов, в которых экономическая активность выросла «в среднем» за три последних месяца (декабрь 2018 г. – февраль 2019 г.), выросло до 75. Наиболее успешными (средний за три месяца индекс РЭА выше 80%) оказались: Курская, Ленинградская, Астраханская, Кемеровская, Сахалинская области и Республика Ингушетия. Регионов, где средний за три месяца индекс РЭА оказался бы на уровне 20% или ниже, в феврале не нашлось.

Авторы выпуска – Сергей Смирнов, Степан Смирнов