



# Комментарии о Государстве и Бизнесе

184

28 января 2019

Все мнения, высказанные в данном обозрении, отражают точку зрения авторов и могут не совпадать с официальной позицией НИУ ВШЭ

## Циклические индикаторы

### РЭА: продолжение роста

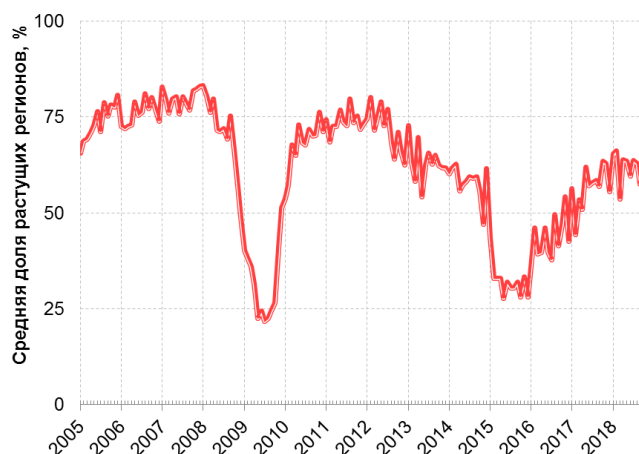
*В ноябре 2018 г. Сводный индекс региональной экономической активности (РЭА),<sup>1</sup> оставшись в границах «бокового тренда», вновь заметно превысил 50%-ную отметку, что говорит о продолжении роста экономики.*

В ноябре 2018 г. Сводный индекс региональной экономической активности (РЭА) по России фактически не изменился, снизившись всего на 0,3 п.п., с 61% до 60,7% (рис. 1). При этом умеренное улучшение конъюнктуры по сравнению с соответствующим периодом прошлого года (значение индекса больше или равно 50%)

наблюдалось в четырех из пяти важнейших секторов экономики и в семи из восьми федеральных округов (рис. 2).

Наиболее проблемным сектором в ноябре 2018 г. осталось строительство, где индекс РЭА оказался равен 32,9%, сигнализируя о том, что в большинстве российских регионов ситуация в этом секторе (по сравнению с прошлым годом) продолжает ухудшаться. Одновременно конъюнктура значительно улучшилась в розничной торговле (87,8%), промышленности (64,6%), платных услугах (59,8%) и оптовой торговле (58,5%).

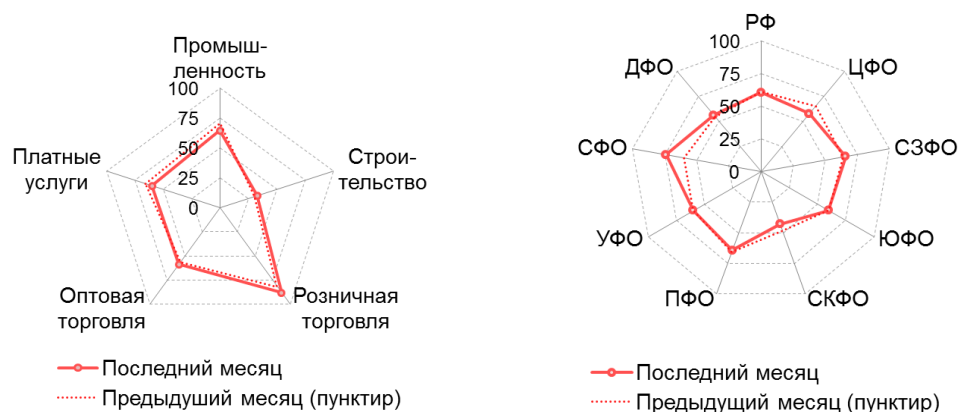
Рис. 1. Сводный индекс региональной экономической активности (РЭА) (январь 2005 г. – ноябрь 2018 г.)



Источник: Росстат; Институт «Центр развития» НИУ ВШЭ.

<sup>1</sup> Описание методики расчета Сводного индекса региональной экономической активности (РЭА) см.: Смирнов С.В., Френкель А.А., Кондрашов Н.В. Индексы региональной экономической активности // Вопросы статистики. 2016. № 12. С. 29-38.

**Рис. 2. Сводный индекс региональной экономической активности (РЭА), по секторам экономики и федеральным округам (ноябрь 2018 г.)**

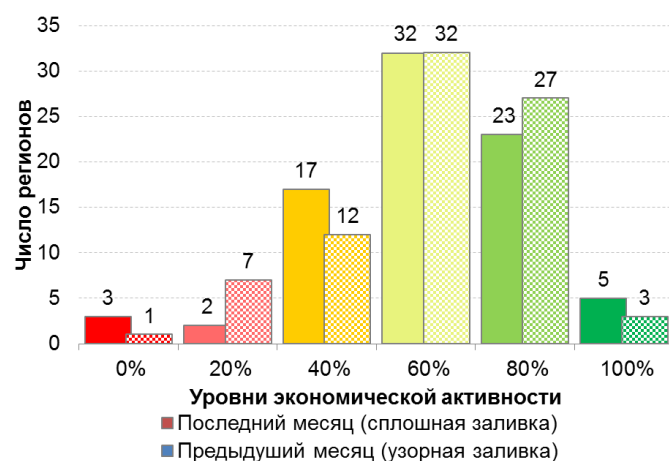


Источник: Институт «Центр развития» НИУ ВШЭ.

В разрезе федеральных округов наилучшая ситуация сложилась в Сибирском, Северо-Западном и Приволжском ФО (соответственно, 74,0%, 66,0% и 64,3%); самый низкий уровень экономической активности был вновь зафиксирован в Северо-Кавказском ФО, где индекс РЭА второй месяц подряд не дотянул до 50%-ной отметки (42,9%).

На уровне отдельных регионов (областей, краев и республик) октябрьский индекс РЭА превысил 50%, указывая на рост экономической активности, в 60 случаях из 82 (в октябре было 62).

**Рис. 3. Распределение субъектов федерации по разным уровням экономической активности (ноябрь 2018 г.)**



Источник: Институт «Центр развития» НИУ ВШЭ.

Во всех пяти секторах экономики конъюнктура в ноябре ухудшилась в Тамбовской и Новгородской областях и в Республике Марий Эл; еще в двух регионах вырос только один сектор (рис. 3). При этом число регионов с явным преобладанием роста (рост в четырех или во всех пяти секторах) упало с 30 до 28, оставшись на нижней границе диапазона, характерного для фазы умеренного экономического роста (рис. 4, области, закрашенные оттенками зеленого цвета). Во

всех пяти секторах экономическая активность выросла в Костромской, Ленинградской, Оренбургской и Пензенской областях, а также в Алтайском крае.

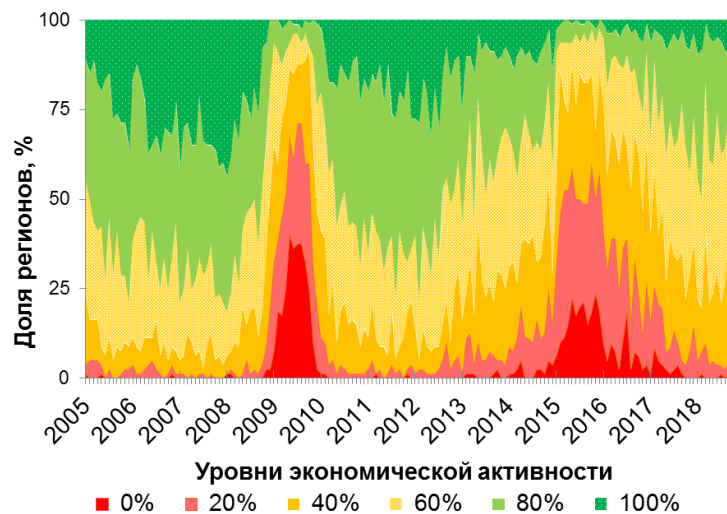
На долю регионов, где выросло не более одного сектора экономики (РЭА = 0, или 20%, оттенки красного цвета на рис. 5), в совокупности пришлось всего 1,4% от ВРП России (вместо 3,0% в октябре), а на долю тех регионов, где выросло не менее четырех секторов из пяти (индекс РЭА = 80, или 100%, оттенки зеленого цвета на рис. 5) в ноябре в совокупности пришлось 28,6% от ВРП России (вместо 56,8% в октябре).

Учитывая, что г. Москва и Тюменская область в ноябре вышли из перечня наиболее динамичных субъектов Федерации (их индекс РЭА в ноябре составил, соответственно, 60% и 40%), подобное падение легко объяснимо.

Число регионов, в которых экономическая активность выросла «в среднем» за три последних месяца (сентябрь-ноябрь 2018 г.), составило 59 (в августе-октябре было 60). Наиболее успешными (средний за три месяца индекс РЭА выше 80%)

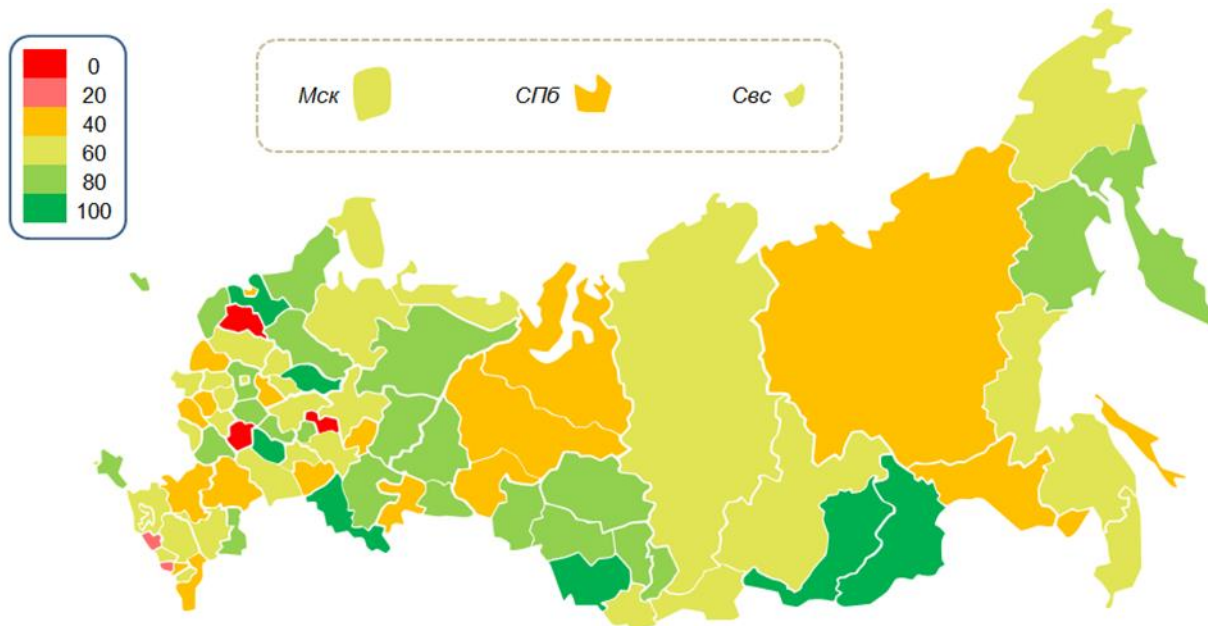
оказались: Свердловская область, Забайкальский край, Томская область. Наименее успешными оказались Новгородская область и Республика Бурятия, где индекс РЭА не превысил 20%.

**Рис. 4. «Теплограмма»:** доли регионов с разным уровнем экономической активности (январь 2005 г. – ноябрь 2018 г.)



Источник: Институт «Центр развития» НИУ ВШЭ.

**Рис. 5. Индексы экономической активности в субъектах РФ (ноябрь 2018 г.)**



Источник: Институт «Центр развития» НИУ ВШЭ.

*Сергей Смирнов*

## Команда «Центра развития»

Дарья Авдеева  
Наталья Акиндинова  
Елена Балашова  
Николай Кондрашов  
Людмила Коновалова  
Алексей Кузнецов  
Валерий Миронов  
Светлана Мисихина  
Анжела Назарова  
Сергей Пухов  
Наталья Самсонова  
Сергей Смирнов  
Степан Смирнов  
Алёна Чепель  
Андрей Чернявский

## Ждем Ваших вопросов и замечаний!

**ЦЕНТР РАЗВИТИЯ:** тел./факс +7 (495)625-94-74, e-mail: [info@dcenter.ru](mailto:info@dcenter.ru), <http://www.dcenter.ru>.

**НИУ «ВЫСШАЯ ШКОЛА ЭКОНОМИКИ»:** тел. +7 (495) 621-79-83, e-mail: [hse@hse.ru](mailto:hse@hse.ru), <http://www.hse.ru>

Вся информация, представленная в Выпуске, базируется на данных официальных органов и расчетах Института «Центр развития» НИУ «Высшая школа экономики».

При использовании, частичном или полном, материалов, изложенных в настоящем Выпуске, необходимо указывать ссылку на Институт «Центр развития» НИУ ВШЭ.

Исследование осуществлено в рамках программы фундаментальных исследований НИУ ВШЭ в 2019 году