



Комментарии о Государстве и Бизнесе

177

19 декабря 2018

ЦИКЛИЧЕСКИЕ
ИНДИКАТОРЫ

СОИ в ноябре: к вялому внутреннему спросу прибавилось падение цен на нефть

РЭА: умеренный рост

Циклические индикаторы

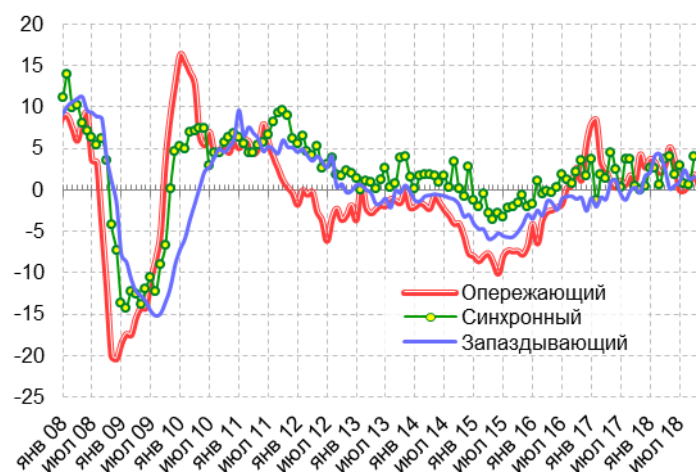
1. СОИ в ноябре: к вялому внутреннему спросу прибавилось падение цен на нефть

В ноябре 2018 г. Сводный опережающий индекс (СОИ) снизился с 1,8 до 0,5%. Внутренний спрос остается слабым, а нефтяные цены, которые до сих пор компенсировали эту слабость, заметно снизились. В случае сохранения этих тенденций уже со следующего месяца возможен переход СОИ в отрицательную область.

В ноябре 2018 г. наблюдалось (если судить об этом по предпринимательским опросам) не только снижение новых заказов на производство продукции, но и увеличение запасов уже изготовленных товаров. За этим, безусловно, стоит уже довольно застаревшая слабость внутреннего спроса. В ноябре к этому добавилось снижение цен на нефть, которые скоро могут оказаться ниже, чем в соответствующем месяце предыдущего года.

Стоит отметить, что в ноябре вклады компонент СОИ, отражающих состояние денежного и финансового рынка, в конечном счете также оказались отрицательными, хотя и не очень большими по своей величине. Уже с января уровень

Рис. 1.1. Динамика сводных циклических индексов (прирост за год), в %



Источник: Институт «Центр развития» НИУ ВШЭ.

процентных ставок MIACR-overnight тоже может оказаться выше, чем за год до этого, что будет оказывать негативное воздействие на экономическую активность.

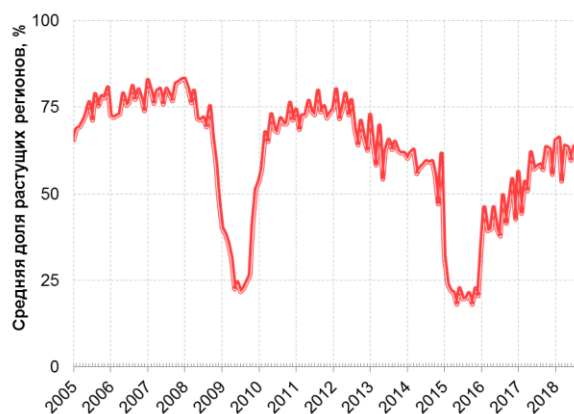
В целом приходится констатировать, что российская экономика остается в зоне риска, причем к давнему ее уязвимому месту (слабому внутреннему спросу) добавляется риск падения нефтяных цен. Каких-либо заметных сдвигов в лучшую сторону пока не видно.

2. РЭА: умеренный рост

В октябре 2018 г. Сводный индекс региональной экономической активности (РЭА) вновь заметно превысил 50%-ную отметку, что говорит о продолжении роста экономики. По сравнению с предыдущим месяцем он несколько вырос, оставшись при этом в границах «бокового тренда».

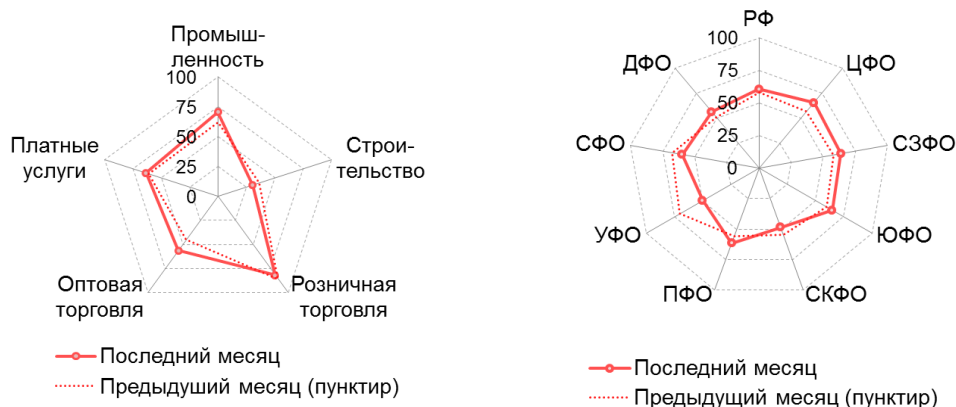
В октябре 2018 г. Сводный индекс региональной экономической активности (РЭА) по России вырос с 58,0 до 60,5% (рис. 2.1). При этом умеренное улучшение конъюнктуры по сравнению с соответствующим периодом прошлого года (значение индекса больше или равно 50%) наблюдалось в четырех из пяти важнейших секторов экономики и в семи из восьми федеральных округов¹ (рис. 2.2).

Рис. 2.1. Сводный индекс региональной экономической активности (РЭА) (январь 2005 – октябрь 2018 г.)



Источник: Росстат; Институт «Центр развития» НИУ ВШЭ.

Рис. 2.2. Сводный индекс региональной экономической активности (РЭА), по секторам экономики и федеральным округам (октябрь 2018 г.)



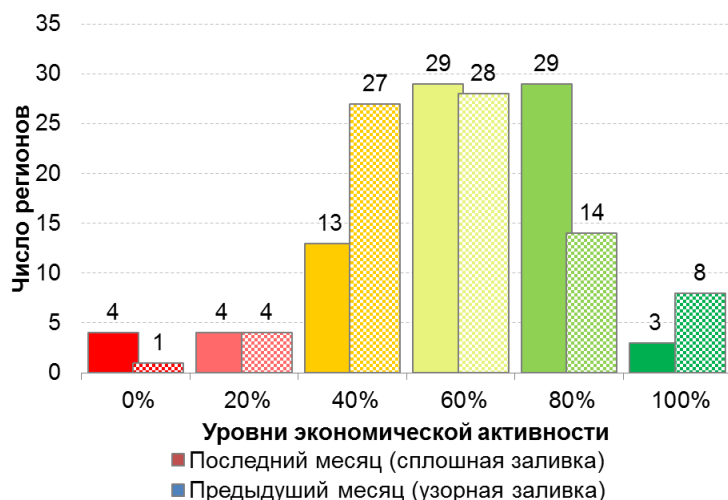
Источник: Институт «Центр развития» НИУ ВШЭ.

¹ В наших расчетах Республика Бурятия и Забайкальский край включены в Дальневосточный ФО.

Наиболее проблемным сектором в октябре 2018 г. осталось строительство, где индекс РЭА оказался равен 30,5%, сигнализируя о том, что в большинстве российских регионов ситуация в этом секторе (по сравнению с прошлым годом) продолжает ухудшаться. Одновременно конъюнктура значительно улучшилась в розничной торговле (81,7%), промышленности (70,7%), платных услугах (63,4%) и оптовой торговле (56,1%).

В разрезе федеральных округов наилучшая ситуация сложилась в Центральном, Южном и Северо-Западном ФО (соответственно, 65,6, 65,0 и 64,0%); самый низкий уровень экономической активности был вновь зафиксирован в Северо-Кавказском ФО, но и здесь индекс РЭА лишь немного не дотянул до 50%-ной отметки (48,6%).

Рис. 2.3. Распределение субъектов федерации по разным уровням экономической активности (октябрь 2018 г.)



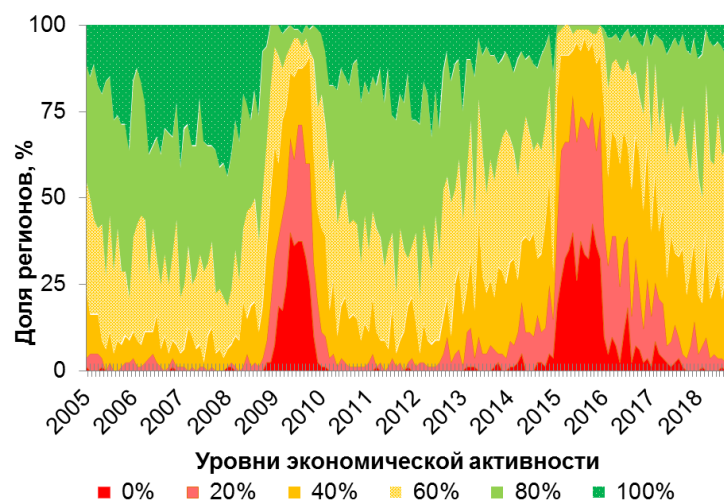
Источник: Институт «Центр развития» НИУ ВШЭ.

секторах) выросло с 22 до 32, немного «отскочив» от нижней границы диапазона, характерного для фазы умеренного экономического роста (рис. 2.4, области, закрашенные оттенками зеленого цвета).

На долю регионов, где выросло не более одного сектора экономики (РЭА = 0, или 20%, оттенки красного цвета на рис. 2.5), в совокупности пришлось всего 6,0% от ВРП России (вместо 4,0% в сентябре). В число наиболее успешных регионов (РЭА = 100%), по итогам октября вошли Белгородская и Псковская области, а также Забайкальский край.

На уровне отдельных регионов (областей, краев и республик) октябрьский индекс РЭА превысил 50%, указывая на рост экономической активности, в 61 случае из 82 (в сентябре было 50). Регионом, где в октябре конъюнктура ухудшилась во всех пяти секторах экономики, оказались Новгородская и Иркутская области, Республики Дагестан и Карачаево-Черкесия, а число регионов, где вырос только один сектор, осталось на уровне 4 (рис. 2.3). При этом число регионов с явным преобладанием роста (рост в четырех или во всех пяти

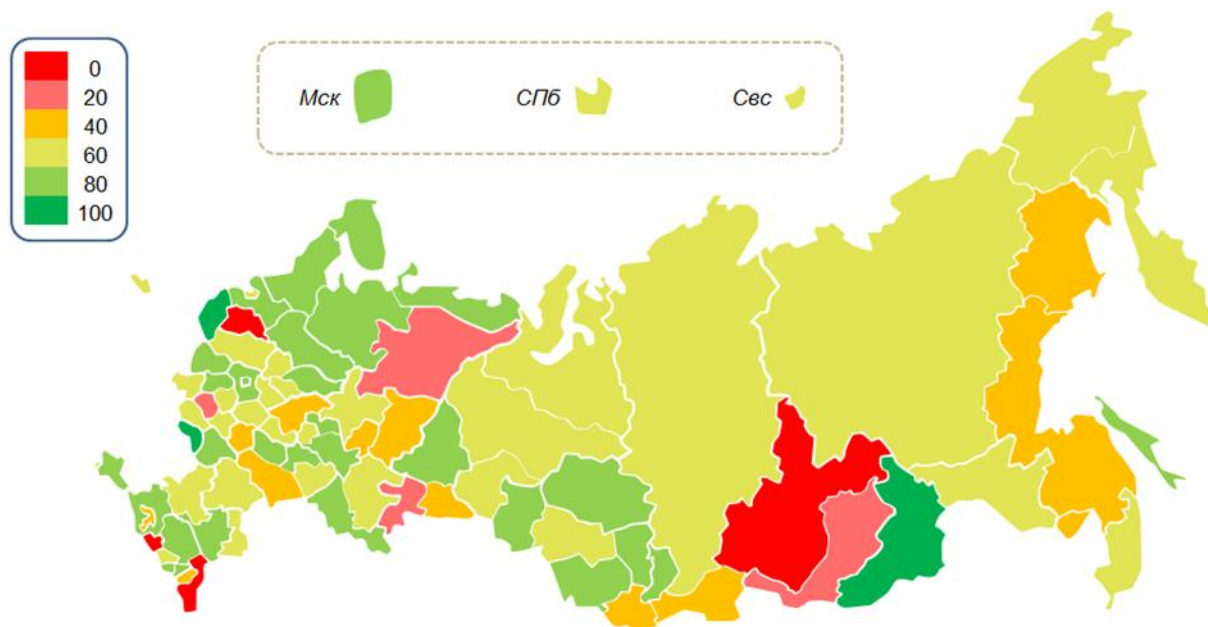
Рис. 2.4. «Теплограмма»: доли регионов с разным уровнем экономической активности (январь 2005 г. – октябрь 2018 г.)



Источник: Институт «Центр развития» НИУ ВШЭ.

При этом на долю всех регионов, где выросло не менее четырех секторов из пяти (индекс РЭА = 80, или 100%, оттенки зеленого цвета на рис. 2.5) в октябре в совокупности пришлось 52,0% от ВРП России (вместо 38,0% в сентябре). Учитывая, что Москва впервые за 5 месяцев вошла в перечень наиболее динамичных субъектов Федерации (РЭА = 80%), подобные рост легко объясним.

Рис. 2.5. Индексы экономической активности в субъектах РФ (октябрь 2018 г.)



Источник: Институт «Центр развития» НИУ ВШЭ.

Число регионов, в которых экономическая активность выросла «в среднем» за три последних месяца (август-октябрь 2018 г.), составило 60 (в июле-сентябре было 63). Наиболее успешными (средний за три месяца индекс РЭА выше 80%) оказались: Воронежская, Пензенская, Свердловская и Томская области, Республика Калмыкия и Забайкальский край. Наименее успешной оказалась Новгородская область, где индекс РЭА второй месяц подряд остался на уровне 20%.

Автор выпуска – Сергей Смирнов

Команда «Центра развития»

Дарья Авдеева
Наталья Акиндинова
Елена Балашова
Николай Кондрашов
Людмила Коновалова
Алексей Кузнецов
Валерий Миронов
Светлана Мисихина
Анжела Назарова
Сергей Пухов
Наталья Самсонова
Сергей Смирнов
Ксения Чекина
Алёна Чепель
Андрей Чернявский

Ждем Ваших вопросов и замечаний!

ЦЕНТР РАЗВИТИЯ: тел./факс +7 (495)625-94-74, e-mail: info@dcenter.ru, <http://www.dcenter.ru>.

НИУ «ВЫСШАЯ ШКОЛА ЭКОНОМИКИ»: тел. +7 (495) 621-79-83, e-mail: hse@hse.ru, <http://www.hse.ru>

Вся информация, представленная в Выпуске, базируется на данных официальных органов и расчетах Института «Центр развития» НИУ «Высшая школа экономики».

При использовании, частичном или полном, материалов, изложенных в настоящем Выпуске, необходимо указывать ссылку на Институт «Центр развития» НИУ ВШЭ.

Исследование осуществлено в рамках программы фундаментальных исследований НИУ ВШЭ в 2018 году