

Необходимо также обратить внимание на тот факт, что, согласно опросам ОЭСР, в январе – третий месяц подряд – заметно вырос объем новых заказов. Если эта тенденция окажется устойчивой, она будет указывать на рост внутреннего спроса – важнейшего фактора экономической динамики. В «плюс» сейчас работает и наращивание денежной массы, и снижение процентных ставок.

Таким образом, никаких сигналов о приближении новой рецессии динамика СОИ не дает. С другой стороны, пока нет оснований для того, чтобы уверенно прогнозировать переход к устойчивому и динамичному росту. Пока сценарий вялого роста – с краткими колебаниями в ту или другую сторону – представляется наиболее вероятным.

Сергей Смирнов

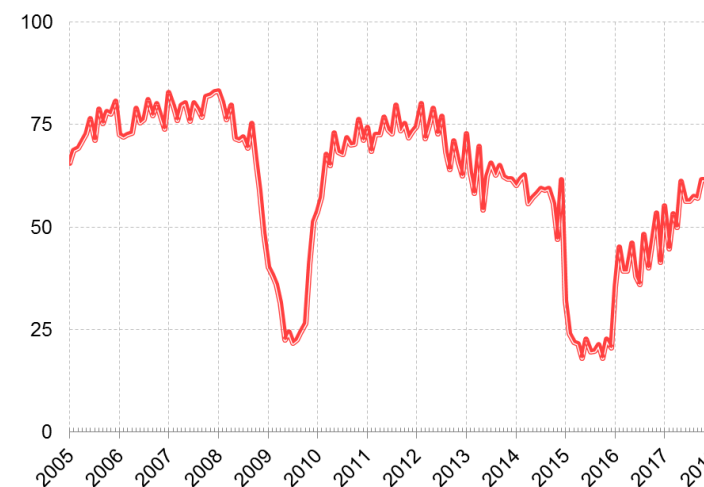
Циклические индикаторы

3. РЭА: стабилизация «с плюсом»

В декабре 2017 г. Сводный индекс региональной экономической активности (РЭА) несколько снизился, подтвердив переход к горизонтальному тренду. В региональном аспекте ситуация в целом стабилизировалась на предкризисном уровне 2013–2014 гг. Стоит, впрочем, отметить, что в России не осталось ни одного региона, в котором сокращалось бы производство во всех пяти рассматриваемых секторах. Слишком существенного значения это не имеет, но все равно – приятно!

В декабре 2017 г. Сводный индекс региональной экономической активности (РЭА) по России снизился с 61,5 до 55,4% (рис. 3.1). Изменение не такое уж большое, и оно подтверждает, что дальнейшее улучшение ситуации застопорилось: примерно на таком же уровне Сводный индекс РЭА колеблется с марта прошлого года. При этом до 50%-ной отметки не дотянули (правда, немного) три из пяти

Рис. 3.1. Сводный индекс региональной экономической активности (РЭА) (янв. 2005 г. – дек. 2017 г.)

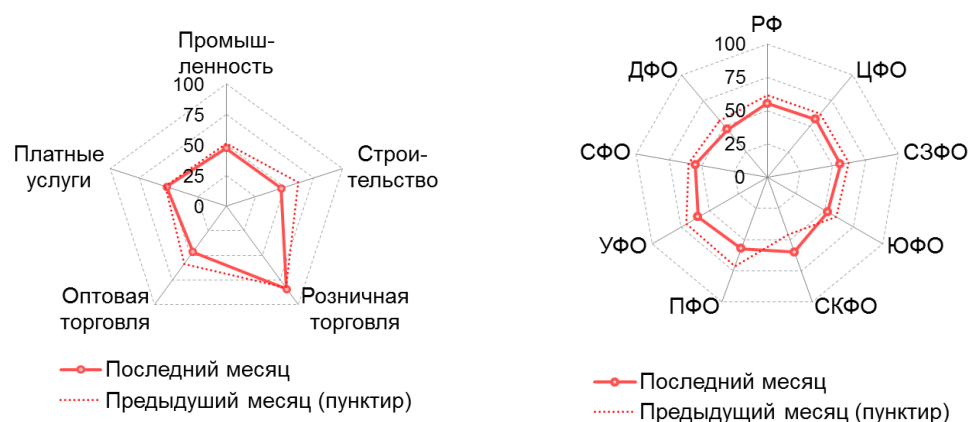


Источник: Росстат; Институт «Центр развития» НИУ ВШЭ.

важнейших секторов и один из восьми федеральных округов (рис. 3.2), что говорит о сохранении некоторых проблемных «очагов» как в отраслевом, так и в территориальном разрезе.

Промышленный индекс РЭА в декабре составил 48%, что указывает на продолжение ноябрьских проблем в этом секторе экономики: почти в половине регионов экономическая активность здесь снизилась по сравнению с прошлым годом. Примерно такая же ситуация сохраняется в строительстве (48%) и оптовой торговле (46%). С другой стороны, в розничной торговле после затяжного – более двух лет – спада улучшение ситуации явно приобрело устойчивый характер (84%). Сектор платных услуг населению также перевалил критическую отметку, правда, совсем на немного (51%). В целом во всех секторах, кроме розничной торговли, ситуация не слишком плохая, но и не слишком хорошая (как бы «около нуля»).

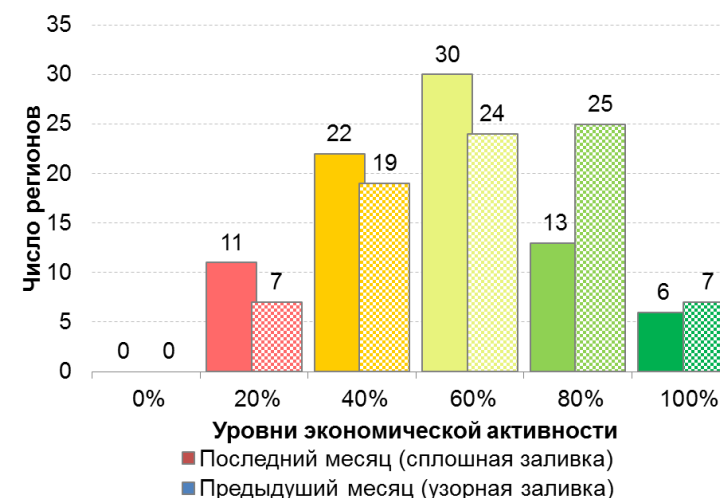
Рис. 3.2. Сводный индекс региональной экономической активности (РЭА), по секторам экономики и федеральным округам (дек. 2017 г.)



Источник: Институт «Центр развития» НИУ ВШЭ.

В разрезе федеральных округов наиболее острая ситуация в декабре сложилась в Дальневосточном ФО (47%). В остальных федеральных округах экономическая

Рис. 3.3. Распределение субъектов федерации по разным уровням экономической активности (дек. 2017 г.)



Источник: Институт «Центр развития» НИУ ВШЭ.

активность по сравнению с прошлым годом возросла, особенно заметно – в Северо-Кавказском и Уральском ФО (60%).

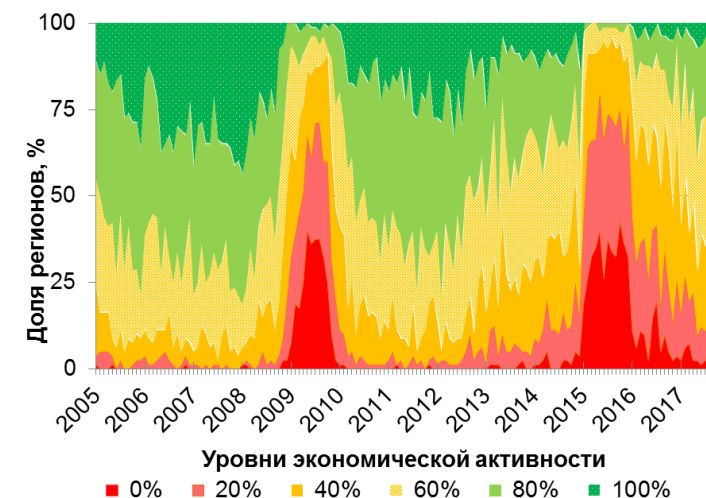
На уровне отдельных регионов (областей, краев и республик) декабрьский индекс РЭА превысил 50%, указывая на рост экономической активности, в 49 случаях из 82. При этом число регионов, в которых не растет ни один из пяти секторов экономики, осталось равным нулю,¹ а число регионов, где растет только один сектор, в декабре выросло с 7 до 11 (рис. 3.3). При этом число регионов с явным преобладанием роста (рост в четырех или во всех пяти секторах) снизилось с 32 до 19. Приходится констатировать, что доля регионов, в которых растут четыре или пять секторов экономики, остается заметно ниже, чем это характерно для фазы уверенного экономического роста (рис. 3.4, области, закрашенные оттенками зеленого цвета). И хотя общее улучшение конъюнктуры достаточно очевидно (особенно в сравнении с серединой 2015 г.), также видно, что «выздоровление» российской экономики идет медленно и значительная часть регионов остается в состоянии стагнации.

На долю самых проблемных регионов (РЭА = 0 и РЭА = 20%) в совокупности пришлось 7,5% от ВРП России (в декабре в эту группу попали такие крупные регионы, как Республика Татарстан и Иркутская область).

К числу наиболее успешных регионов, по итогам декабря, относится шесть регионов: Белгородская, Липецкая и Челябинская области, Республики Карелия, Ингушетия и Чувашия; здесь выросли все пять секторов (индекс РЭА = 100%, темно-зеленый цвет); еще в 13 регионах выросли четыре из пяти секторов (индекс РЭА = 80%, светло-зеленый цвет). В совокупности на долю этих двух групп пришлось 34% от ВРП России.

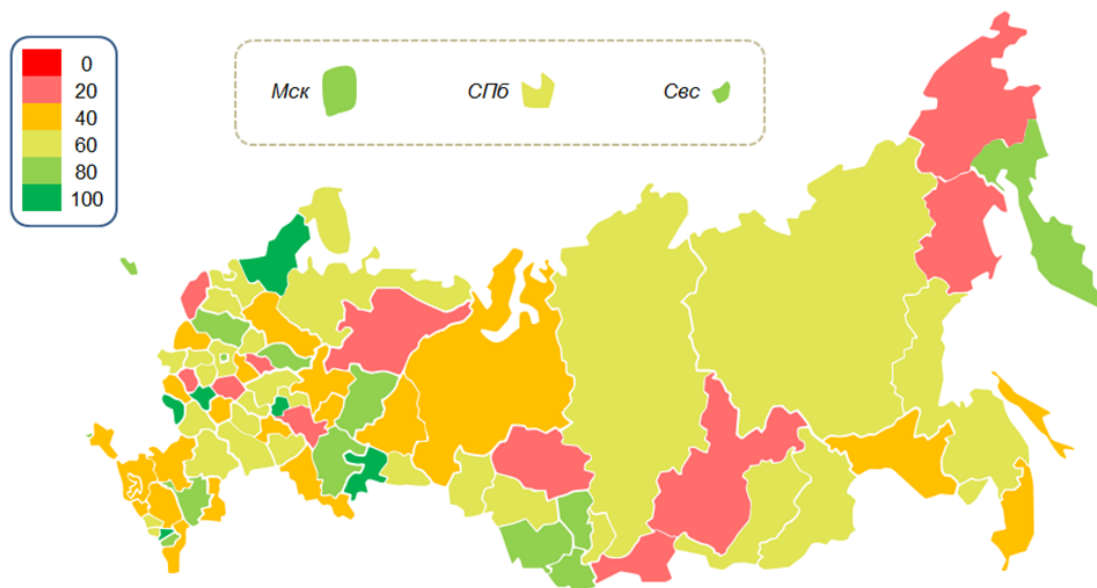
¹ После последнего пересмотра данных Росстата «задним числом» оказалось, что такая ситуация наблюдается с сентября прошлого года.

Рис. 3.4. «Теплограмма»: доли регионов с разным уровнем экономической активности (январь 2005 г. – декабрь 2017 г.)



Источник: Институт «Центр развития» НИУ ВШЭ.

Рис. 3.5. Индексы экономической активности в субъектах РФ (дек. 2017 г.)



Источник: Институт «Центр развития» НИУ ВШЭ.

Число регионов, в которых экономическая активность выросла «в среднем» за три последних месяца (октябрь–декабрь 2017 г.), составило 63, это 77% от общего числа (столь высокого уровня не было с марта 2014 г.). На этот раз нашлось три региона, где средний за три месяца индекс РЭА был ниже 20% (Орловская и Томская области, Республика Тыва). Наиболее успешными (средний за три месяца индекс РЭА выше 80%) оказались шесть регионов: Белгородская, Липецкая и Калининградская области, Республики Карелия, Ингушетия и Чувашия.

В целом глубина и территориальная «распространенность» спада сокращается, хотя и довольно медленно.

Сергей Смирнов