

Население

4. Богатые тоже плачут... причем сильнее, чем бедные

Социально-экономический кризис 2015–2016 гг. привел к падению реальных доходов населения. Начавшийся экономический рост пока только замедлил темпы их снижения. Какие группы населения сильнее пострадали от неблагоприятной социально-экономической ситуации в 2015–2016 гг.? Для каких групп ситуация развивается благоприятнее в 2017 г.?

Начавшийся экономический рост пока не привел к восстановлению доходов населения до докризисного уровня, хотя темп снижения реальных располагаемых доходов населения заметно замедлился по сравнению с 2015 и 2016 гг.: за 9 месяцев 2017 г. реальные располагаемые доходы населения сократились по сравнению с тем же периодом 2016 г. на 1,2%.

Однако сокращение доходов у разных групп населения происходило отнюдь не равномерно. Об этом можно судить на основе данных ОБДХ, о которых предварительно нужно сказать хотя бы несколько слов.

Следует иметь в виду, что данные о распределении располагаемых ресурсов и доходов собираются на базе Выборочного обследования бюджетов домашних хозяйств Росстата (ОБДХ) и не дают полного представления о доходах и ресурсах населения, так как населению свойственно, во-первых, забывать и/или скрывать данные о своих доходах, а, во-вторых, в выборке отсутствуют самые обеспеченные граждане Российской Федерации, которые, даже попав в выборку, отказываются от участия в обследовании. Эти проблемы в разной степени свойственны обследованиям бюджетов домашних хозяйств во всех странах мира. Для того чтобы уменьшить неполноту данных о доходах, в обследовании собираются данные в основном о расходах населения и на основании этих данных делаются оценки доходов и ресурсов.

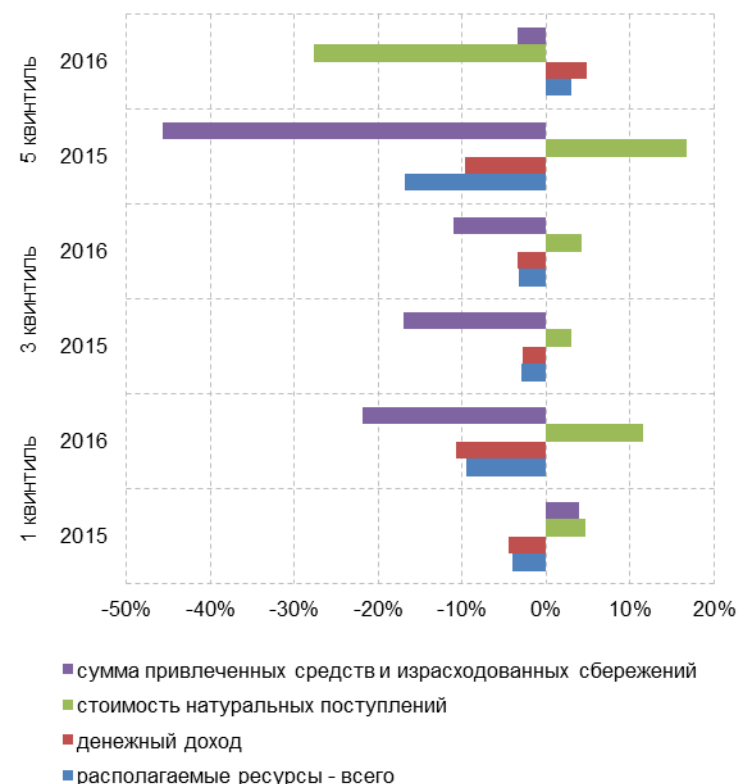
Для того чтобы получить более полные оценки доходов населения, Росстат уточняет оценки, полученные на основе ОБДХ, опираясь на данные государственной статистики, финансовой и банковской отчетности, установленной для всех основных каналов поступления и использования денежных средств населения с применением метода имитационного моделирования. Так, например, в 2016 г. среднедушевые ежемесячные доходы населения, оцененные на базе данных ОБДХ, были меньше их величины, полученной с помощью досчетов, на 29% (оценка Института «Центр развития» НИУ ВШЭ).

В 2015 г. по сравнению с 2014 г. наиболее заметно – на 16,8% – сократились располагаемые ресурсы (совокупность денежных доходов, сумм израсходованных накоплений и привлеченных (заемных) средств, стоимости натуральных поступлений) наиболее обеспеченного населения из 5-го квинтиля (рис. 4.1).² Данное снижение было обусловлено, прежде всего, падением денежных доходов (на 9,7%), а также снижением расходов, профинансированных за счет сбережений и заемных средств (на 45,6%). Снижение располагаемых ресурсов наименее обеспеченного населения (1-й квинтиль) в 2015 г. по сравнению с 2014 г. составило 4%. Это снижение было в основном результатом сокращения денежных доходов этой группы населения (на 4,5%), тогда как сумма привлеченных средств и израсходованных сбережений в 2015 г. этой группой населения оказалась на 3,9% больше, чем в 2014 г. При этом стоимость натуральных поступлений продуктов питания, непродовольственных товаров и услуг увеличилась в 2015 г. и у 1-го (на 4,7%), и у 5-го квинтилей населения (на 16,7%).

Расходы на конечное потребление (состоят из потребительских расходов, а также оценки в денежном эквиваленте стоимости натуральных поступлений продуктов питания, непродовольственных товаров и услуг) в 2015 г. сократились у 1-го квинтиля населения на 4,8%, у 5-го – на 15,7%.

² В целом показатель «располагаемые ресурсы домашних хозяйств» трактуется как объем денежных и натуральных (в стоимостной оценке) средств, которыми располагали домашние хозяйства для финансирования своего потребления и создания сбережений в период обследования.

Рис. 4.1. Динамика реальных располагаемых ресурсов населения в зависимости от уровня среднедушевых располагаемых ресурсов в 2015–2016 гг.



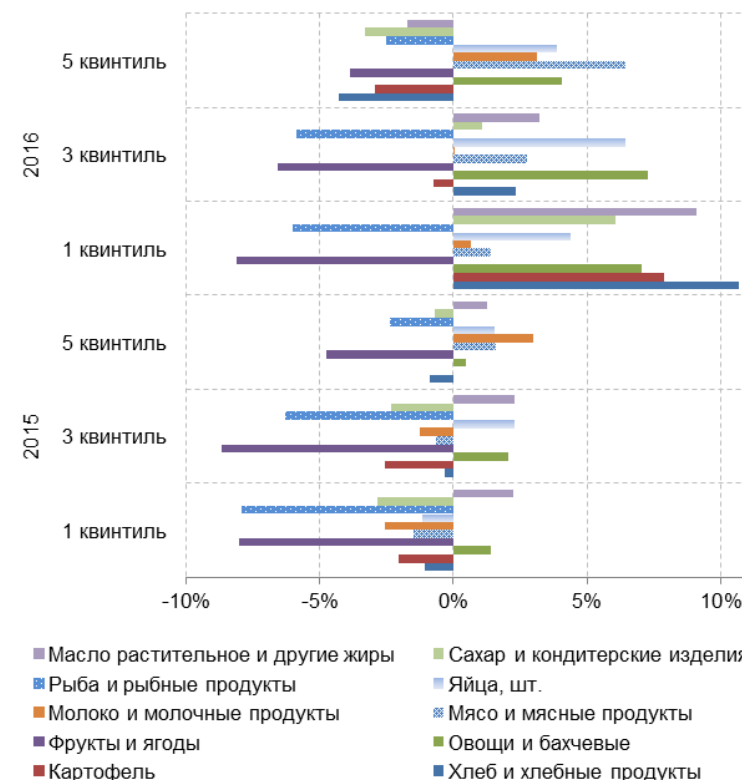
Источник: расчёты Института «Центр развития» НИУ ВШЭ.

По основным направлениям потребления расходы данных групп населения в 2015 г. по сравнению с 2014 г.:

- На питание дома – снизились у наименее обеспеченного населения и выросли у наиболее обеспеченного населения, а все расходы на питание снизились у обеих групп населения на 0,7% и 2,6% соответственно, так как у бедного населения выросли расходы на питание вне дома, а у богатого они снизились. Самым заметным проявлением снижения расходов на питание в условиях введения санкций на ряд пищевых продуктов и девальвации рубля в 2015 г. стало сокращение потребления фруктов и ягод и рыбы и рыбных продуктов, что ухудшило структуру питания населения при и так низком по сравнению с рациональными нормами питания потреблении этих продуктов (76 кг на чел. в год в 2014 г. при норме рационального питания 100 кг на чел. в год по потреблению фруктов и ягод, и 15,8 кг на малообеспеченного чел. в год в 2014 г. при норме рационального питания 22 кг на чел. в год по потреблению рыбы и рыбных продуктов; рис. 4.2);³
- На одежду и обувь снизились у обеих групп населения;
- На услуги ЖКХ и топливо: сократились у наименее обеспеченного населения, что может свидетельствовать как об увеличении задолженности об оплате услуг, так и о повышении обращаемости за субсидиями на оплату услуг ЖКХ, а также о снижении пользования личными автомобилями; но увеличились у наиболее обеспеченного населения;

³ Снижение потребления рыбы и рыбных продуктов у наиболее обеспеченного населения, видимо, можно назвать положительным последствием кризиса, если исходить из того, что в среднем население 5-го квинтиля потребляло в 2014 г. 27,8 кг рыбы в год на душу при норме в 22 кг. См. Рекомендуемые рациональные нормы потребления пищевых продуктов, отвечающих современным требованиям здорового питания, утв. Приказом Минздрава России от 19 августа 2016 г. №614.

4.2. Изменение потребления продуктов питания в зависимости от уровня среднедушевых располагаемых ресурсов в 2015–2016 гг. (100 = 2014 г.)



Источник: расчёты Института «Центр развития» НИУ ВШЭ.

- Расходы на предметы домашнего обихода, бытовую технику и уход за домом снизили как бедные, так и богатые, с одной стороны, в качестве реакции на снижение доходов и девальвацию рубля, с другой стороны – как результат попыток израсходовать имеющиеся средства на эти цели в 2014 г. с целью снижения их обесценения;
- Сократились расходы и обеспеченного, и бедного населения на алкоголь и табак, транспорт, связь, организацию отдыха и культурные мероприятия;
- Снизились расходы и малоимущего, и наиболее обеспеченного населения на здравоохранение и особенно образование; таким образом негативное влияние на человеческий капитал сокращения бюджетных расходов на эти цели было дополнено сокращением расходов населения (табл. 4.1).

Данные об изменениях располагаемых ресурсов населения в 2016 г. по сравнению с 2015 г. показывают, что денежные доходы наиболее обеспеченных домашних хозяйств начали расти, хотя и не восстановились до уровня 2014 г., а денежные доходы наименее обеспеченного населения еще больше снизились (рис. 4.1). Динамика значений показателей расходов на конечное потребление в 2016 г. по сравнению с 2015 г. приведена в табл. 4.1.⁴

⁴ Однако анализ данных 2016 г. затрудняется тем, что «формирование децильных групп до 2016 года производилось отдельно по городскому и сельскому населению. В целом по всему населению отдельного региона и России производилась суммирование в пределах каждой децильной группы. С 2016 года формирование осуществляется на основе объединенного массива по России в целом». Организационные и методологические положения выборочного обследования бюджетов домашних хозяйств. Доходы, расходы и потребление домашних хозяйств в 2016 году (по итогам выборочного обследования бюджетов домашних хозяйств). Росстат. 2016. http://www.gks.ru/bgd/regl/b16_102/Main.htm.

Таблица 4.1. Динамика показателей реальных расходов на конечное потребление населения в зависимости от уровня среднедушевых располагаемых ресурсов в 2015–2016 гг., %

Расходы на конечное потребление:	1 квинтиль		3 квинтиль		5 квинтиль	
	2015	2016	2015	2016	2015	2016
расходы на конечное потребление - всего	-4,8	-8,3	-5,0	-2,4	-15,7	10,6
домашнее питание	-1,4	-3,1	-0,6	1,3	1,9	7,5
денежные расходы	-2,4	-6,0	-1,0	0,6	1,5	11,6
стоимость натуральных поступлений продуктов питания	5,5	15,6	2,7	7,4	6,3	-28,6
поступлений из личного подсобного хозяйства	4,6	20,3	0,2	7,8	7,9	-32,5
полученных подарков и других поступлений	8,0	1,1	10,1	6,1	2,9	-20,1
алкогольные напитки, табачные изделия	-7,5	-5,8	-1,7	-0,4	-3,8	23,6
одежду и обувь	-5,7	-12,3	-6,5	-3,6	-8,8	23,1
жилищно-коммунальные услуги и топливо	-6,6	-12,1	-8,2	3,8	0,6	10,7
предметы домашнего обихода, бытовую технику и уход за домом	-12,5	-7,9	-13,1	-7,0	-25,2	25,0
здравоохранение	-9,4	0,2	-12,4	-1,6	-6,8	5,7
транспорт	-12,7	-20,2	-5,7	-6,0	-34,8	-6,3
связь	-11,8	-13,1	-10,9	-3,1	-13,1	17,1
организацию отдыха и культурные мероприятия	-6,5	-20,2	-15,1	-15,3	-19,4	25,0
образование	-18,2	-5,5	1,0	-25,7	-36,8	21,0
гостиницы, кафе и рестораны	25,7	-26,9	8,8	-21,0	-23,1	28,2
другие товары и услуги	-7,9	-15,0	-7,4	-4,8	-13,2	20,4
стоимость услуг, предоставленных работодателем бесплатно или по льготным ценам	34,4	-10,7	93,0	-32,3	428,9	-41,9

Источник: расчёты Института «Центр развития» НИУ ВШЭ.

Начавшийся экономический рост, как мы уже отмечали, не привел к восстановлению доходов населения до докризисного уровня. Данные о распределении доходов населения в зависимости от уровня благосостояния есть только за первый квартал 2017 г. Как видно на рис. 4.3, в первом квартале 2017 г. по-прежнему большие сокращения значений показателей располагаемых ресурсов характерны для наиболее обеспеченного населения в силу более высоких темпов падения доходов и ограниченных возможностей привлечения кредитов и сбережений. Социально-экономическое положение наименее обеспеченного населения становится лучше, но насколько это улучшение стабильно, будет ясно при анализе статистики за второй и третий кварталы 2017 г.

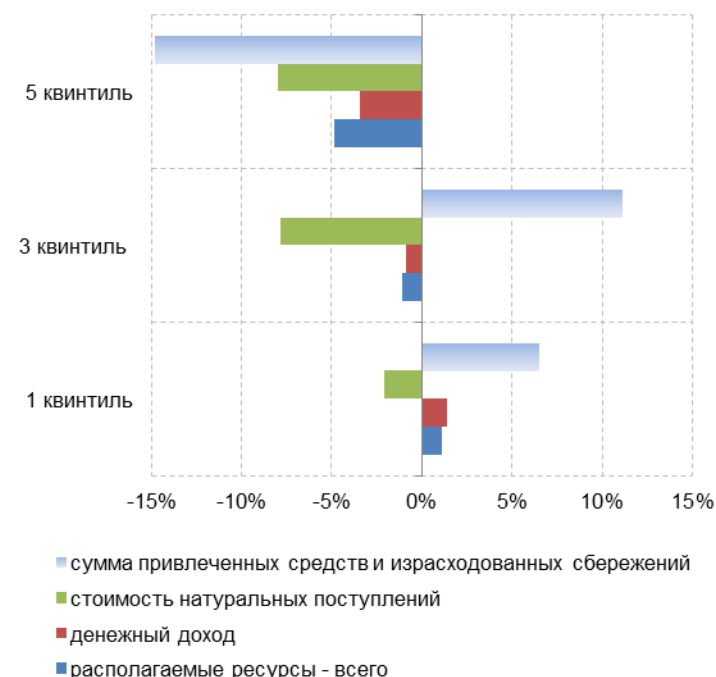
Расходы на потребление населения 1-го и 5-го квинтилей в первом квартале 2017 г. по сравнению с первым кварталом 2016 г.:

- На домашнее питание сократились на 0,2–0,6%;
- На одежду и обувь, услуги ЖКХ и топливо, а также предметы домашнего обихода, бытовую технику и уход за домом выросли у бедных (на 3,5, 1,6 и 0,5%), тогда как у обеспеченных они снизились (на 5,7, 4,1, 9,7%);
- Расходы на здравоохранение продолжали снижаться (на 1,7 и 14,9% соответственно);
- Расходы малообеспеченного населения на образование сократились на 4,4%, обеспеченного – увеличились на 6,6%.

Таким образом, социально-экономический кризис заметнее повлиял на более обеспеченное население (его потребление сократилось сильнее, чем у бедного населения); правда, для малоимущего населения и небольшое сокращение доходов сильно заметно, а судить о влиянии начавшегося роста пока трудно в силу отсутствия в настоящее время необходимых данных о потреблении.

Светлана Мисихина

Рис. 4.3. Динамика показателей реальных располагаемых ресурсов населения в зависимости от уровня среднедушевых располагаемых ресурсов в первом квартале 2017 г. по сравнению с первым кварталом 2016 г.



Источник: расчёты Института «Центр развития» НИУ ВШЭ.