

## Циклические индикаторы

### 2. Индексы РЭА: оживление несомненно, но насколько оно устойчиво?

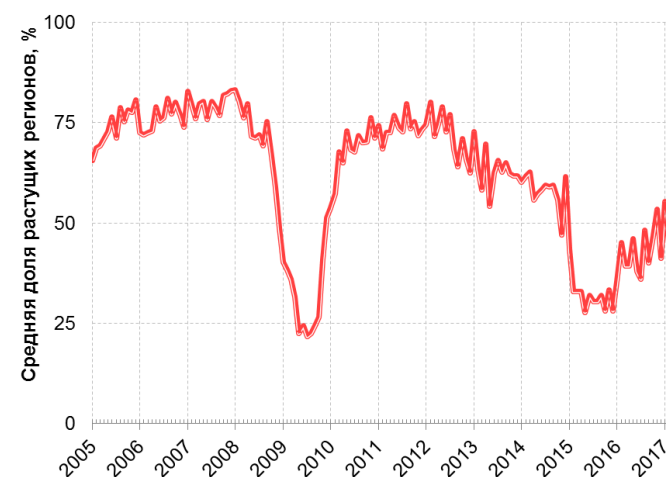
*В мае 2017 г. Сводный индекс региональной экономической активности (РЭА) заметно превысил критический 50%-ный уровень, что указывает на выход экономики большинства регионов из депрессивного состояния.*

В мае 2017 г. Сводный индекс региональной экономической активности (РЭА) по России вырос с 48,0 до 58,3% (рис. 2.1). При этом 50%-ную отметку преодолели четыре из пяти важнейших секторов и семь из восьми федеральных округов (рис. 2.2), что говорит о «фронтальном» улучшении ситуации.

Промышленный индекс РЭА в мае составил 79%, что подтверждает устойчивое – по крайней мере, на протяжении последнего года – повышение экономической активности в этом секторе экономики. Заметный рост наблюдался также в оптовой торговле и платных услугах (57-59%), а в розничной торговле экономическая активность выросла впервые с начала 2015 г. (52%). Единственный сектор, где ситуация по-прежнему хуже, чем она была в прошлом году, это строительство (44%). Казалось бы, все не так уж плохо, но нужно помнить, что важнейшие инвестиционные предпосылки долгосрочного роста формируются именно в строительном секторе.

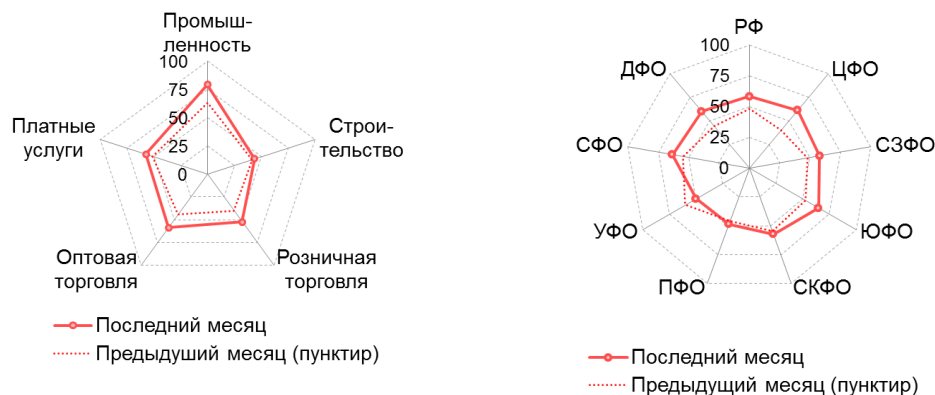
В разрезе федеральных округов ситуация также улучшилась почти повсеместно. Исключение составил Приволжский ФО, но и здесь значение индекса РЭА (49%) оказалось близким к критической 50%-ной отметке; в Уральском ФО индекс РЭА составил ровно 50%, а во всех остальных ФО он значительно превысил этот рубеж, достигнув 57-60% и выше.

**Рис. 2.1. Сводный индекс региональной экономической активности (РЭА) (янв. 2005 г. – май 2017 г.)**



Источник: Институт «Центр развития» НИУ ВШЭ.

**Рис. 2.2. Сводный индекс региональной экономической активности (РЭА), по секторам экономики и федеральным округам (май 2017 г.)**

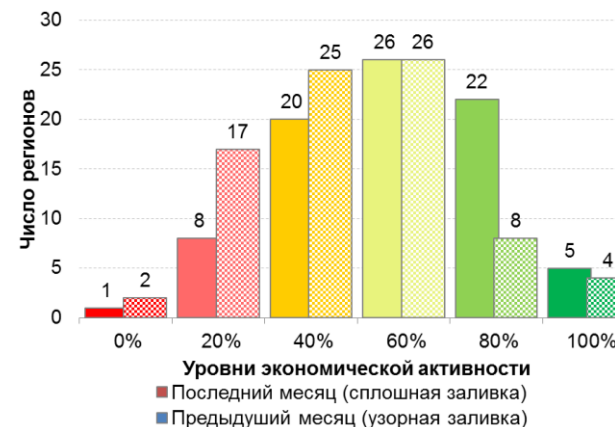


Источник: Институт «Центр развития» НИУ ВШЭ.

На уровне отдельных регионов (областей, краев и республик) майский индекс РЭА превысил 50%, указывая на рост экономической активности, в 53 случаях из 82. При этом число регионов, в которых *сокращаются* все пять секторов экономики или растёт только один из пяти, в мае снизилось с 19 до 10 (рис. 2.3). Напротив, число регионов с преобладанием роста (рост в четырех или во всех пяти секторах) выросло с 12 до 27. И хотя доля регионов, в которых растут четыре или пять секторов экономики, остается существенно ниже, чем это характерно для фазы уверенного экономического роста (рис. 2.4, области, закрашенные оттенками зеленого цвета), заметное улучшение конъюнктуры очевидно.

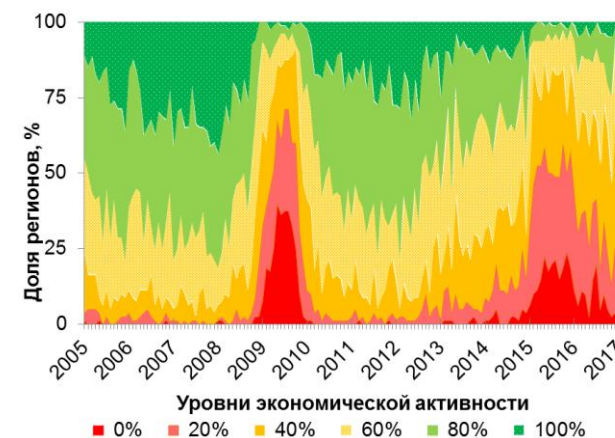
В число самых проблемных (индекс РЭА = 0), по итогам мая, вошел только один регион – Самарская область, где сократились все пять секторов (рис. 2.5, закрашено темно-красным цветом). Еще в восьми регионах сократились четыре из пяти секторов (индекс РЭА = 20%, закрашено розовым). На долю этих двух групп в совокупности пришлось 28% от ВРП России (в апреле было 36%), что указывает на продолжение рецессии в некоторых крупных регионах, прежде всего, в г. Москва (22% от совокупного ВРП), Самарской области и Пермском крае (по 2%).

**Рис. 2.3. Распределение субъектов федерации по разным уровням экономической активности (май 2017 г.)**



Источник: Институт «Центр развития» НИУ ВШЭ.

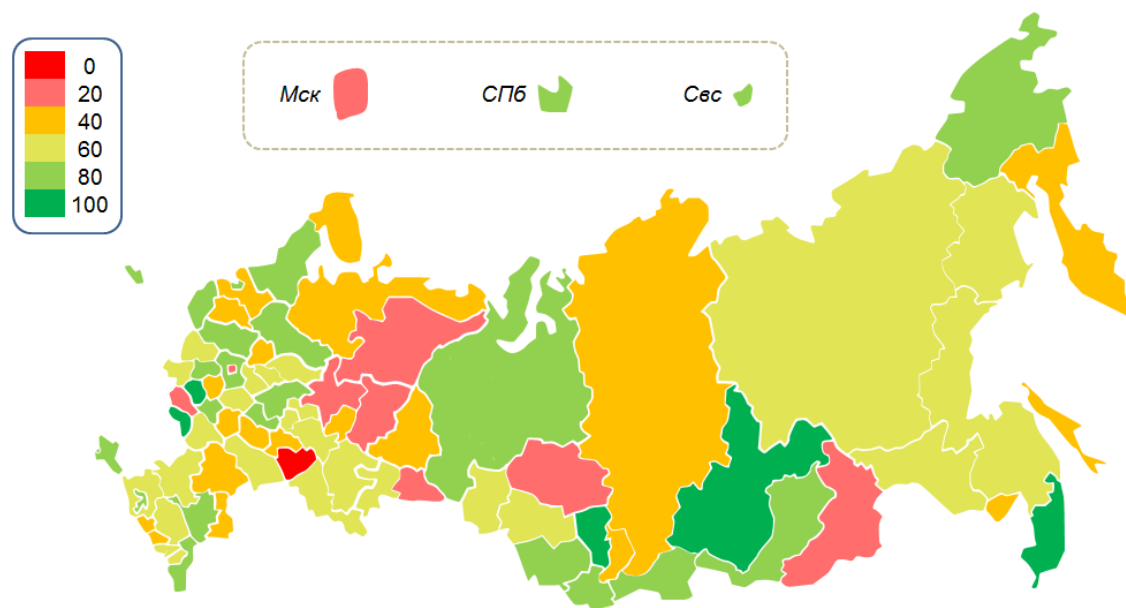
**Рис. 2.4. «Теплограмма»: доли регионов с разным уровнем экономической активности (январь 2005 г. – май 2017 г.)**



Источник: Институт «Центр развития» НИУ ВШЭ.

К числу наиболее успешных регионов, по итогам мая, относятся: Белгородская, Орловская, Иркутская, Кемеровская области и Приморский край, где выросли все пять секторов (индекс РЭА = 100%, темно-зеленый цвет), и еще 22 региона, где выросли четыре из пяти секторов (индекс РЭА = 80%, светло-зеленый цвет). В совокупности на долю всех этих регионов пришлось 31% от ВРП России (в апреле было 22%).

Рис. 2.5. Индексы экономической активности в субъектах федерации РФ (май 2017 г.)



Источник: Институт «Центр развития» НИУ ВШЭ.

Число регионов, в которых экономическая активность выросла «в среднем» за три последних месяца (март-май 2017 г.), составило 45, это несколько больше половины (55%) от общего числа. В число наименее успешных (средний за три месяца индекс РЭА не выше 20%) вошли пять регионов: Курская область,

Республика Коми, Новгородская область, Пермский край, Самарская область. Наиболее успешными (средний за три месяца индекс РЭА выше 80%) оказались три региона: Иркутская и Кемеровская области, а также Приморский край.

В целом, хотя примерно в 10% от общего числа российских регионов рецессия еще далека от завершения, **глубина и территориальная «распространенность» спада в мае заметно уменьшилась**. Если эта тенденция закрепится, можно будет со всей определенностью говорить о завершении очередной российской рецессии. Однако это не означает, что за выходом из рецессии непременно последует быстрый восстановительный рост. Пока улучшение ситуации в сравнении с прошлым годом в значительной степени объясняется именно низкой базой, а вовсе не тем, что российская экономика «оседлала» новую волну роста.

Сергей Смирнов

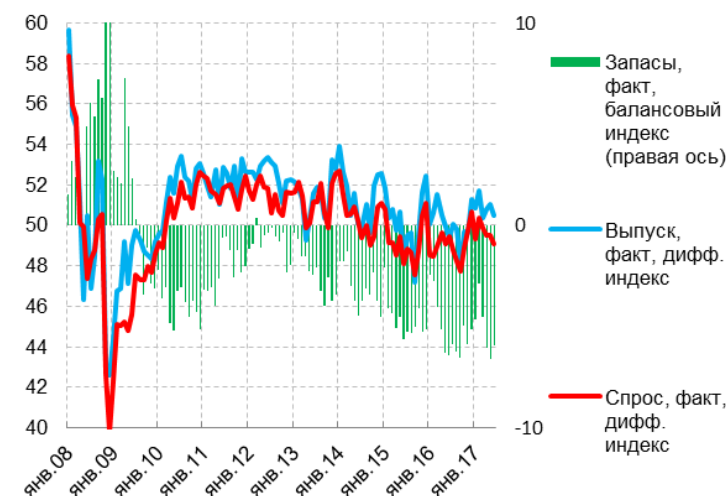
## Макроэкономика

### 3. Экономическая конъюнктура в июне 2017 г. и перспективы роста экономики

*Июньские опросы Росстата говорят о продолжении роста выпуска в промышленности на фоне снижения спроса и недостаточности запасов. При этом фактор запасов, согласно новым прогнозам международных организаций, перестанет поддерживать рост российской экономики уже в 2018 г., что ограничит его величиной около 1,5% в год. Это более чем в два раза ниже прогнозируемых темпов роста мировой экономики. В связи с этим необходим комплекс мер по поддержанию роста, которые в условиях стабильно высоких инфляционных ожиданий не могут быть связаны с резким смягчением денежно-кредитной политики.*

После весьма оптимистичной майской статистики по динамике промышленного производства (по данным Росстата, оно выросло на 5,6% год к году), июньские

Рис. 3.1. Динамика индексов выпуска, спроса и запасов готовой продукции в промышленности, по данным опросов Росстата, в январе 2008 – июне 2017 гг.



Примечание: динамика промышленности в целом получена взвешиванием первичных данных Росстата со снятой сезонностью по секторам обеспечения электрической энергией, газом и паром, добычи и обрабатывающей промышленности весами 2010 г.

Источник: Росстат, расчёты ИСИЭЗ НИУ ВШЭ и Института «Центр развития» НИУ ВШЭ.