

Циклические индикаторы

2. Индексы РЭА: осторожный оптимизм

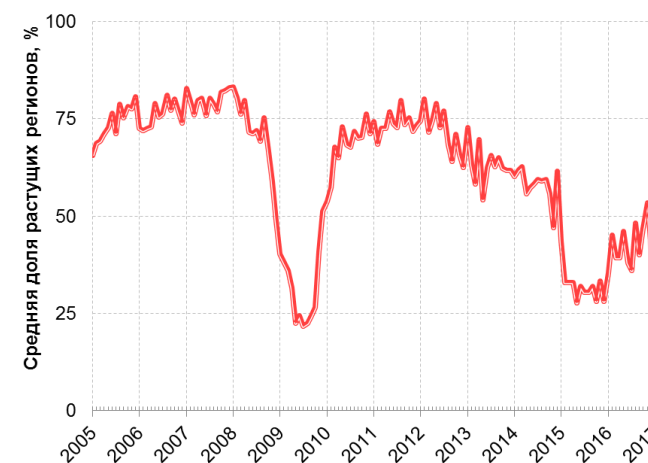
В марте 2017 г. Сводный индекс региональной экономической активности (РЭА) несколько вырос, но все равно остался ниже критического 50%-ного уровня, указывающего на выход российской экономики из депрессивного состояния. Хотя существование общего восходящего тренда по-прежнему выглядит наиболее вероятным, вряд ли стоит ожидать начала быстрого роста. Скорее речь может идти лишь о возвращении к докризисной стагнации, характерной для 2013–2014 гг.

В марте 2017 г. Сводный индекс региональной экономической активности (РЭА) по России вырос с 43,9 до 49,0% (рис. 2.1). При этом 50%-ную отметку в марте преодолели два из пяти важнейших секторов и три из восьми федеральных округов; еще в двух округах индекс РЭА составил ровно 50% (рис. 2.2). В целом это позволяет говорить о некотором укреплении позитивных тенденций.

Промышленный индекс РЭА в марте составил 65%, что подтверждает устойчивое – по крайней мере, на протяжении последнего года – повышение экономической активности в этом секторе экономики. Заметный рост наблюдался также в секторе платных услуг (55%). В оптовой торговле, тесно связанной с промышленностью, индекс РЭА составил только 49%, указывая, скорее, на стагнацию.¹ В розничной торговле индекс РЭА оказался и того ниже (44%), но для этого сектора такое значение индекса является максимальным с января 2015 г. и указывает на то, что здесь намечаются позитивные изменения. Конечно, пока говорить можно только о резком замедлении спада (в предыдущие месяцы индекс РЭА в розничной торговле

¹ Это плохо «бьется» с динамикой промышленного производства и может объясняться низким качеством статистики по оптовой торговле, о чем мы писали неоднократно. Впрочем, могут быть и чисто экономические причины, судить о существовании которых можно будет только по истечении некоторого времени.

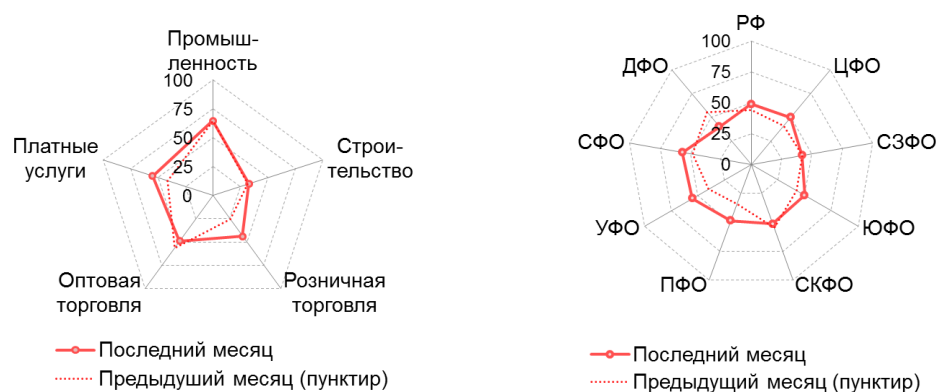
Рис. 2.1. Сводный индекс региональной экономической активности (РЭА) (янв. 2005 г. – март 2017 г.)



Источник: Институт «Центр развития» НИУ ВШЭ.

не поднимался выше 26%), но в ближайшей перспективе, видимо, можно ожидать перехода к росту потребительского спроса. Хуже всего дело по-прежнему обстоит в строительстве, где отраслевой индекс РЭА составил 33 (спад имел место в 55 регионах из 82). В целом «пространственная» слабость внутреннего инвестиционного и – несмотря на некоторые поводы для оптимизма – потребительского спроса остается очевидной, и является достаточно сильным препятствием для распространения промышленного роста на остальные сектора экономики.

Рис. 2.2. Сводный индекс региональной экономической активности (РЭА), по секторам экономики и федеральным округам (март 2017 г.)



Источник: Институт «Центр развития» НИУ ВШЭ.

В разрезе федеральных округов ситуация несколько улучшилась (по сравнению с февралем) практически повсеместно, исключая Дальневосточный ФО, где сводный индекс РЭА снизился до 40%, и Северо-Западный ФО (42%). Особо нужно отметить, что в традиционно депрессивном Уральском ФО экономическая активность в марте заметно возросла (55%).

На уровне отдельных регионов (областей, краев и республик) мартовский индекс РЭА превысил 50%, указывая на рост экономической активности в 41 случае из 82.

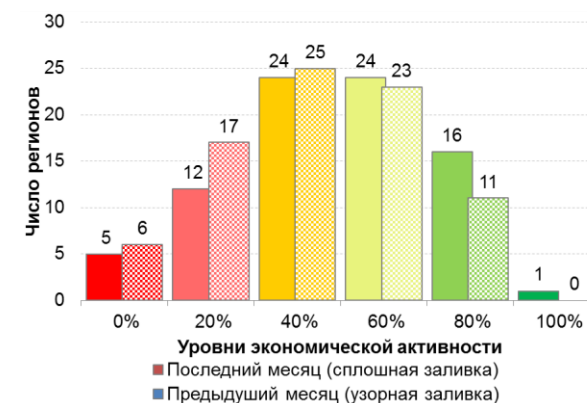
При этом число регионов, в которых *сокращаются* все пять секторов экономики или растет только один из пяти, в марте снизилось с 23 до 17 (рис. 2.3). Напротив, число регионов с преобладанием роста (рост в четырех или во всех пяти секторах) выросло с 11 до 17. Тем не менее доля регионов, в которых растут четыре или пять секторов экономики, остается существенно ниже, чем это характерно для фазы уверенного экономического роста (рис. 2.4, области, закрашенные оттенками зеленого цвета).

К числу самых проблемных, по итогам марта, относятся пять регионов (рис. 2.5), где сократились все пять секторов (индекс РЭА = 0, ему соответствует темно-красный цвет). В эту группу вошли: Смоленская область, Республика Коми, Новгородская область, Карачаево-Черкесская Республика, Саратовская область. Еще в 12 регионах сократились четыре из пяти секторов (индекс РЭА = 20%, закрашено розовым). На долю этих двух групп в совокупности пришлось всего 12% от ВРП России (в феврале было 39%), что указывает на отсутствие серьезной рецессии в крупных регионах.

К числу наиболее успешных регионов, по итогам марта, относятся: Оренбургская область, где выросли все пять секторов (индекс РЭА = 100%, темно-зеленый цвет), и еще 11 регионов, где выросли четыре из пяти секторов (индекс РЭА = 80%, светло-зеленый цвет). На долю всех этих регионов пришлось 20% от ВРП России.

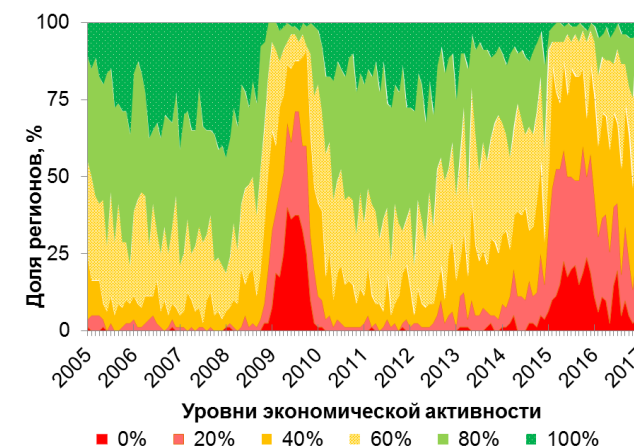
Число регионов, в которых экономическая активность выросла «в среднем» за *три последних месяца* (январь-март 2017 г.), составило 42, это несколько больше половины (51%) от общего числа. В число наименее успешных (средний за три месяца индекс РЭА не выше 20%) вошли восемь регионов: Смоленская область, г. Москва, Республика Коми, Новгородская область, Волгоградская область, Республика Сев. Осетия–Алания, Пермский край, Республика Бурятия. Наиболее успешными (средний за три месяца индекс РЭА выше 60%) оказались 20 регионов: Липецкая область, Ярославская область, Вологодская область, Псковская область, г. Санкт-Петербург, Краснодарский край, г. Севастополь, Республика Дагестан, Ставропольский край, Республика Башкортостан, Оренбургская область,

Рис. 2.3. Распределение субъектов федерации по разным уровням экономической активности (март 2017 г.)



Источник: Институт «Центр развития» НИУ ВШЭ.

Рис. 2.4. «Теплограмма»: доли регионов с разным уровнем экономической активности (январь 2005 г. – март 2017 г.)

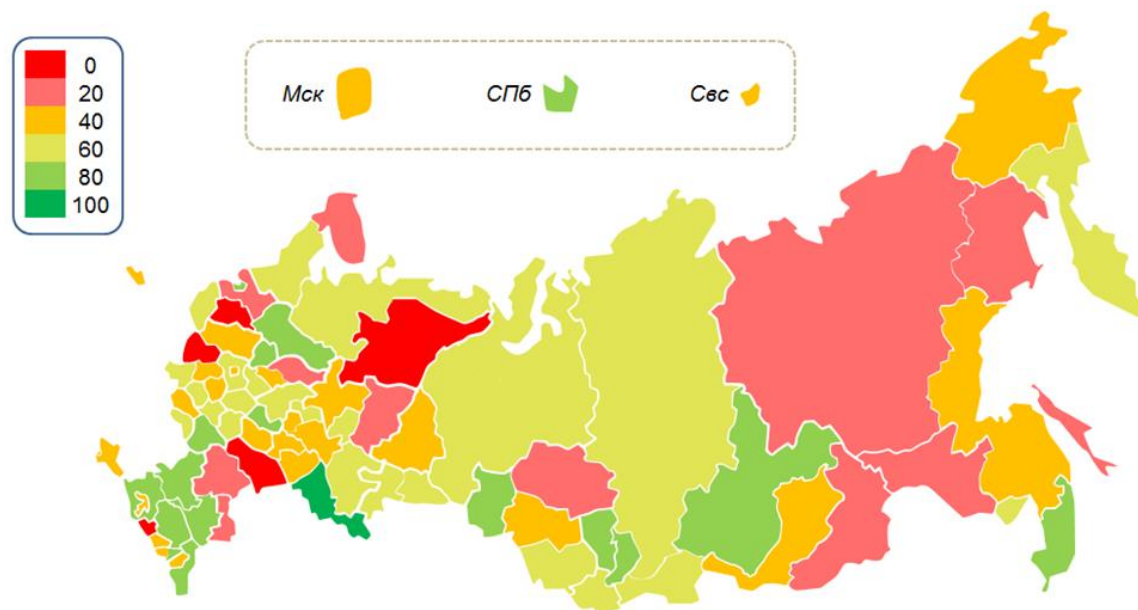


Источник: Институт «Центр развития» НИУ ВШЭ.

Республика Тыва, Республика Хакасия, Иркутская область, Кемеровская область, Омская область, Приморский край, Хабаровский край, Еврейская авт. область, Чукотский авт. округ. Отдельно нужно отметить Республику Ингушетию, где средний за квартал индекс РЭА достиг наибольшего значения (87%).

В целом глубина и территориальная «распространенность» спада уменьшается, подводя «снизу» к 50%-ному уровню. **Скорое завершение рецессии в основных российских регионах представляется наиболее вероятным сценарием.**

Рис. 2.5. Индексы экономической активности в субъектах федерации РФ (март 2017 г.)



Источник: Институт «Центр развития» НИУ ВШЭ.

Сергей Смирнов