

Циклические индикаторы

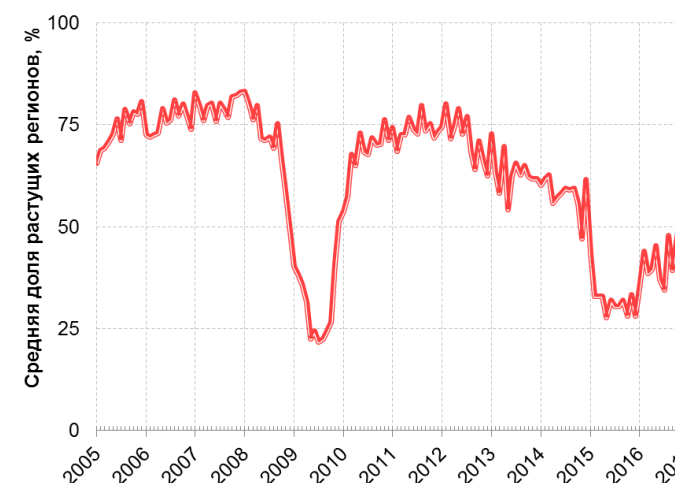
2. Индексы РЭА: шаг назад

В феврале 2017 г. экономическая активность выросла по сравнению с январем только в 14 регионах, в 22 – осталась на прежнем уровне, снизилась – в 46. Таким образом, изменения оказались фактически «зеркальными» по отношению к тому, что наблюдалось месяц назад (в январе – по сравнению с декабрем – активность выросла в 48 регионах, не изменилась в 21 и снизилась в 13). Более того, в феврале Сводный индекс региональной экономической активности (РЭА) вновь оказался ниже критического 50% уровня, указывающего на выход российской экономики из депрессивного состояния. Хотя существование общего восходящего тренда по-прежнему выглядит наиболее вероятным, ожидать начала быстрого роста оснований нет. Скорее, речь может идти лишь о возвращении к докризисной стагнации, характерной для 2013-2014 гг.

В феврале 2017 г. Сводный индекс региональной экономической активности (РЭА) по России снизился с 54,9 до 42,7% (рис. 2.1). Мы не считаем, что это указывает на значимое ухудшение экономической конъюнктуры, но, по крайней мере, свидетельствует о неустойчивости роста в масштабах всей страны. При этом 50%-ную отметку в феврале преодолели два из пяти важнейших секторов и только один из восьми федеральных округов (рис. 2.2). Об укреплении позитивных тенденций говорить явно рано.

Промышленный индекс РЭА в феврале составил 63%, что подтверждает устойчивое – по крайней мере, на протяжении последнего года – повышение экономической активности в этом секторе экономики. В оптовой торговле, тесно связанной с промышленностью, также наблюдался рост (индекс РЭА в феврале составил 56%). Однако в строительстве, розничной торговле и сфере платных услуг наблюдался спад, по-прежнему особенно сильный в розничной торговле (отраслевой индекс РЭА снизился до 28%, то есть спад имел место в 59 регионах из 82). «Пространственная» слабость внутреннего потребительского и инвестиционного

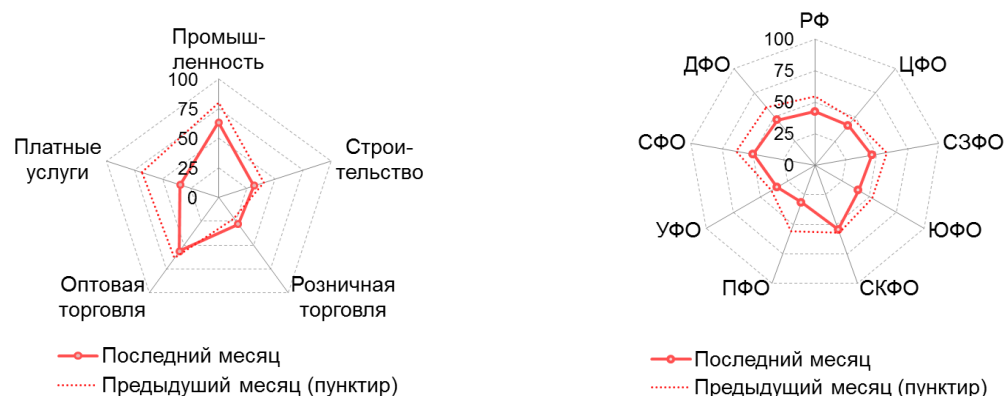
Рис. 2.1. Сводный индекс региональной экономической активности (РЭА) (январь 2005 г. – февраль 2017 г.)



Источник: Институт «Центр развития» НИУ ВШЭ.

спроса остается очевидной, и является достаточно сильным препятствием для распространения промышленного роста на остальные сектора экономики.

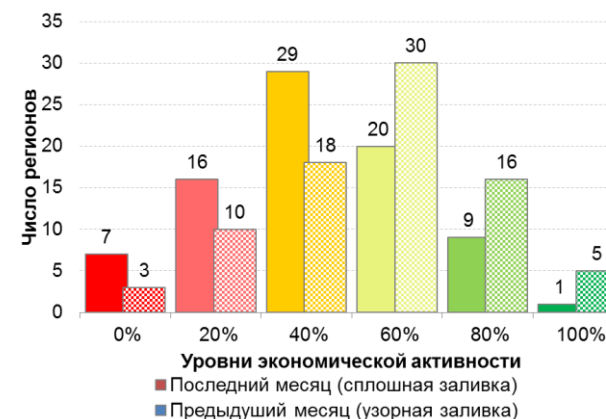
Рис. 2.2. Сводный индекс региональной экономической активности (РЭА), по секторам экономики и федеральным округам (фев. 2017 г.)



Источник: Институт «Центр развития» НИУ ВШЭ.

В разрезе федеральных округов традиционно низкая экономическая активность наблюдалась в депрессивном Уральском ФО, где немного улучшилась ситуация в Тюменской области, но сводный индекс РЭА все равно составил только 34% (заметим, что индекс РЭА ни разу не превысил здесь 50% с конца 2014 г.). Еще хуже ситуация сложилась в Приволжском ФО, где февральский РЭА снизился до 31% (здесь – из 14 регионов – у пяти активность выросла только в одном из пяти базовых секторов, а еще в двух – вообще ни в одном). Несколько лучше – в том смысле, что падение было не столь резким, – была ситуация во всех остальных округах, исключая Северо-Кавказский ФО (54%) и Сибирский ФО (50%), где наблюдался рост (в Сибирском ФО – без учета Бурятии).

Рис. 2.3. Распределение субъектов федерации по разным уровням экономической активности (фев. 2017 г.)



Источник: Институт «Центр развития» НИУ ВШЭ.

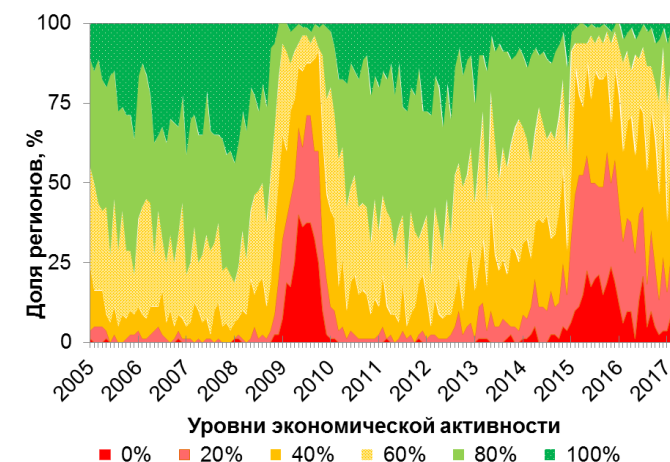
На уровне отдельных регионов (областей, краев и республик) февральский индекс РЭА превысил 50%, указывая на рост экономической активности лишь в 30 случаях, что тоже означает «отскок» от того, что было достигнуто в январе (50 регионов). При этом число регионов, в которых *сокращаются* все пять секторов экономики или растет только один из пяти, в феврале выросло с 13 до 23 (рис. 2.3). Напротив, число регионов с преобладанием роста (рост в четырех или во всех пяти секторах) снизилось с 21 до 10. Нечего и говорить, что доля регионов, в которых растут четыре или пять секторов экономики, хотя и заметно повысилась в сравнении с периодом наиболее интенсивного спада (в 2015 г.), по-прежнему остается существенно ниже, чем это характерно для фазы уверенного экономического роста (рис. 2.4, области, закрашенные оттенками зеленого цвета).

К числу самых проблемных, по итогам февраля, относятся семь регионов (рис. 2.5), где сократились все пять секторов (индекс РЭА = 0, ему соответствует темно-красный цвет). В эту группу входят: Владимирская область, г. Москва, Волгоградская область, Республика Сев. Осетия – Алания, Самарская область, Саратовская область, Республика Бурятия. Еще в 16 регионах сокращаются четыре из пяти секторов (индекс РЭА = 20%, закрашено розовым). На долю этих двух групп в совокупности пришлось 40% от ВРП России, что указывает на продолжение серьезной рецессии в ряде крупных регионов.

К числу наиболее успешных регионов, по итогам февраля, относятся: Республика Ингушетия, где (если верить данным официальной статистики) выросли все пять секторов (индекс РЭА = 100%, темно-зеленый цвет), и еще девять регионов, где росли четыре из пяти секторов (индекс РЭА = 80%, светло-зеленый цвет). На долю всех этих регионов пришлось всего 6% от ВРП России.

Число регионов, в которых экономическая активность выросла «в среднем» за *три последних месяца* (декабрь 2016 г. – февраль 2017 г.), составило 36, это несколько меньше половины (44%) от общего числа. Соответственно, больше, чем в половине (56%) регионов, экономическая активность продолжила сокращение. В целом, глубина и территориальная «распространенность» спада остается

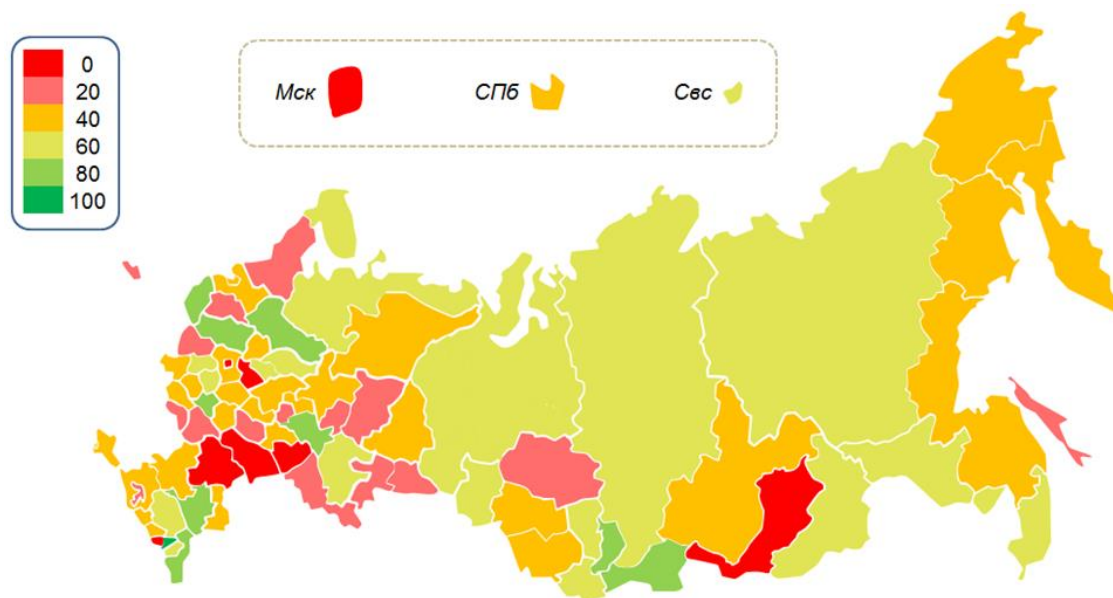
Рис. 2.4. «Теплограмма»: доли регионов с разным уровнем экономической активности (янв. 2005 г. – фев. 2017 г.)



Источник: Институт «Центр развития» НИУ ВШЭ.

значительной, подводя «снизу» к 50% уровню. Втягивание российской экономики в стагнацию – что необычно для послекризисного периода – сейчас представляется наиболее вероятным сценарием.

Рис. 2.5. Индексы экономической активности в субъектах федерации РФ (фев. 2017 г.)



Источник: Институт «Центр развития» НИУ ВШЭ.

Сергей Смирнов