

будет сходиться на нет «эффект базы», возникший из-за низкого (кризисного) уровня начала 2016 г., СОИ тоже будет снижаться, указывая на замедление темпов роста.

Сергей Смирнов

## Циклические индикаторы

### 2. Индексы РЭА: от рецессии к стагнации?

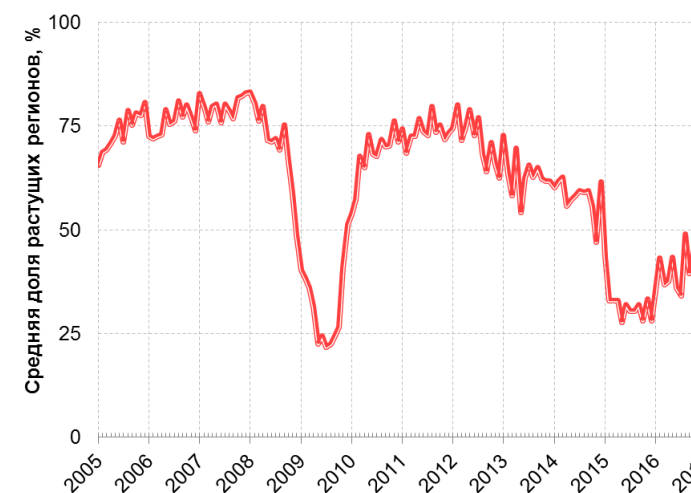
*В январе 2017 г. экономическая активность снизилась по сравнению с декабрем в 15 регионах, в 22 – осталась на прежнем уровне, а выросла – в 45. Таким образом, по сравнению с предыдущим месяцем ситуация явно улучшилась, и восходящий тренд стал еще более явным. Более того, в январе второй раз за последние три месяца Сводный индекс региональной экономической активности (РЭА) оказался выше критического 50% уровня, что указывает на выход российской экономики из депрессивного состояния. Однако говорить о начале фазы бурного (восстановительного) роста пока явно рано; скорее, речь может идти лишь о возвращении к фазе стагнации.*

В январе 2017 г. Сводный индекс региональной экономической активности (РЭА) по России вырос с 41,7 до 54,4% (рис. 2.1), что однозначно указывает на некоторый рост в масштабах всей страны. При этом 50%-ную отметку в январе преодолели (а нередко значительно превзошли) три из пяти важнейших секторов и шесть из восьми федеральных округов (рис. 2.2). Позитивные изменения давно не носили столь всеохватывающего характера.

Промышленный индекс РЭА в январе составил 80% (в 66 регионах из 82 объем промышленного производства превысил прошлогодний уровень).<sup>1</sup> Это определенно указывает на достаточно интенсивный рост в этом секторе экономики.

<sup>1</sup> С января 2017 г. Росстат перешел к использованию ОКВЭД2, что делает статистику не вполне сопоставимой с данными за прошлые годы. По мере пересмотра исторических официальных данных, оценки РЭА тоже будут пересчитываться.

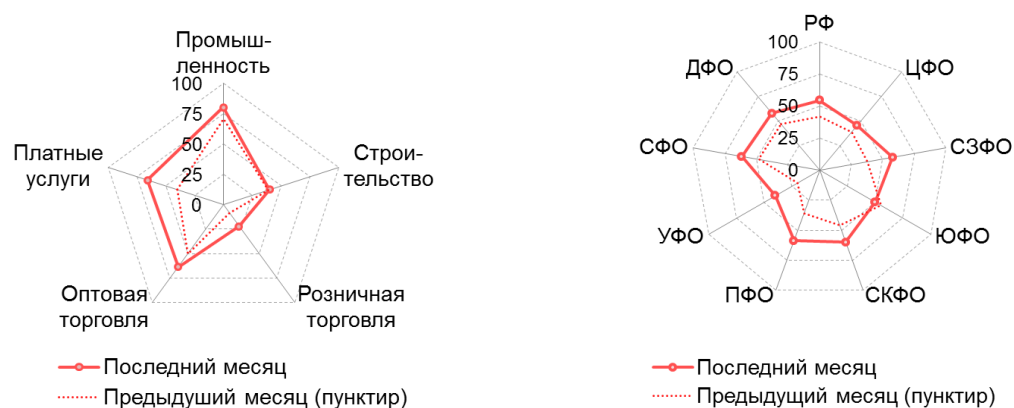
Рис. 2.1. Сводный индекс региональной экономической активности (РЭА) (январь 2005 г. – январь 2017 г.)



Источник: Институт «Центр развития» НИУ ВШЭ.

В оптовой торговле и сфере платных услуг индексы РЭА вышли на уровень около 65%, но в строительстве и розничной торговле по-прежнему наблюдался спад, особенно сильный в розничной торговле, где рост имел место примерно в одном регионе из пяти (в строительстве – в одном из трех). Хотя и в этих секторах январская ситуация оказалась лучше декабрьской, «пространственная» слабость внутреннего потребительского и инвестиционного спроса по-прежнему не преодолена. Это является достаточно сильным препятствием для распространения промышленного роста на остальные сектора экономики.

**Рис. 2.2. Сводный индекс региональной экономической активности (РЭА), по секторам экономики и федеральным округам (январь 2017 г.)**



Источник: Институт «Центр развития» НИУ ВШЭ.

В разрезе федеральных округов самая низкая экономическая активность по-прежнему наблюдалась в депрессивном Уральском ФО, по которому сводный индекс РЭА в январе составил 40% (заметим, что индекс РЭА ни разу не превысил здесь 50% с конца 2014 г.). Несколько лучше – в том смысле, что падение было не столь резким, – была ситуация в Центральном ФО, где индекс РЭА достиг 46%. В

Южном ФО индекс РЭА оказался на уровне 50%, во всех остальных – на уровне 58–60%. Таким образом, в большинстве федеральных округов экономическая активность достигла докризисного уровня конца 2014 г., но не «уровня благополучия», характерного для 2011–2012 гг.

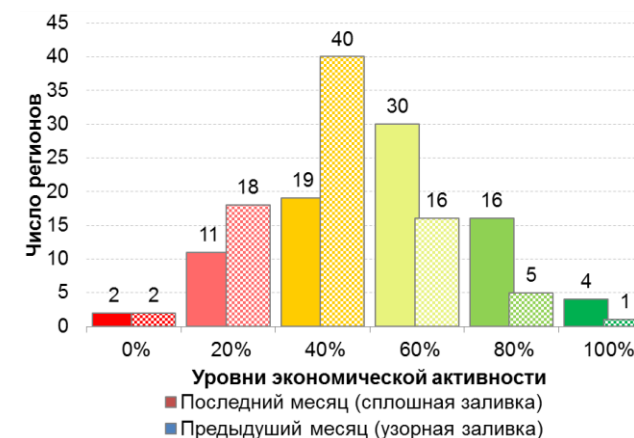
На уровне отдельных регионов (областей, краев и республик) январский индекс РЭА превысил 50%, указывая на рост экономической активности, в 50 случаях, что тоже означает возврат к уровням 2014 г. При этом число регионов, в которых сокращаются все пять секторов экономики или растет только один-два из пяти, в январе уменьшилось (рис. 2.3). Напротив, число регионов со «средним» на данный момент уровнем экономической активности (рост в трех секторах) заметно выросло, как и число регионов с преобладанием роста (рост в четырех или во всех пяти секторах). При этом доля регионов, в которых растут четыре или пять секторов экономики, хотя и растет, по-прежнему остается существенно ниже, чем это характерно для фазы уверенного экономического роста (рис. 2.4, области, закрашенные оттенками зеленого цвета).

К числу самых проблемных, по итогам января, относятся два региона (рис. 2.5), где сокращаются все пять секторов (индекс РЭА = 0, ему соответствует темно-красный цвет). В эту группу входят Волгоградская область и Чувашская Республика. Еще в 11 регионах сокращаются четыре из пяти секторов (индекс РЭА = 20%, закрашено розовым). На долю этих двух групп в совокупности приходится 30% от ВРП России, что указывает на продолжение рецессии в ряде наиболее крупных регионов.

К числу наиболее успешных регионов по итогам января относятся: Псковская область, г. Санкт-Петербург, Республика Башкортостан и Самарская область (здесь все пять секторов растут, индекс РЭА = 100%, темно-зеленый цвет), еще в 16 регионах растут четыре из пяти секторов, индекс РЭА = 80%, светло-зеленый цвет. На долю всех этих регионов приходится 23% от ВРП России.

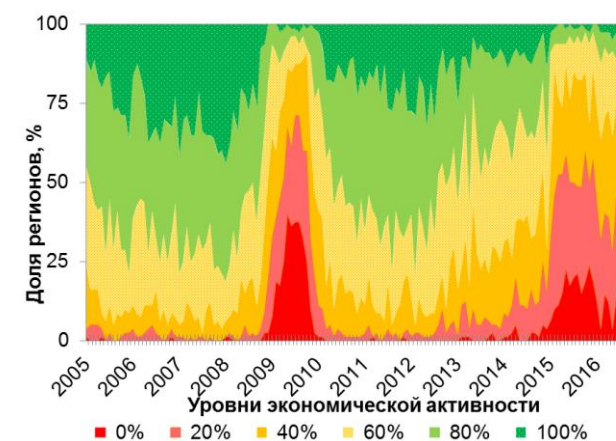
Число регионов, в которых экономическая активность выросла «в среднем» за три последних месяца (ноябрь 2016 г. – январь 2017 г.), составило 38, это чуть меньше половины от общего числа. Соответственно, в другой половине регионов

Рис. 2.3. Распределение субъектов федерации по разным уровням экономической активности (январь 2017 г.)



Источник: Институт «Центр развития» НИУ ВШЭ.

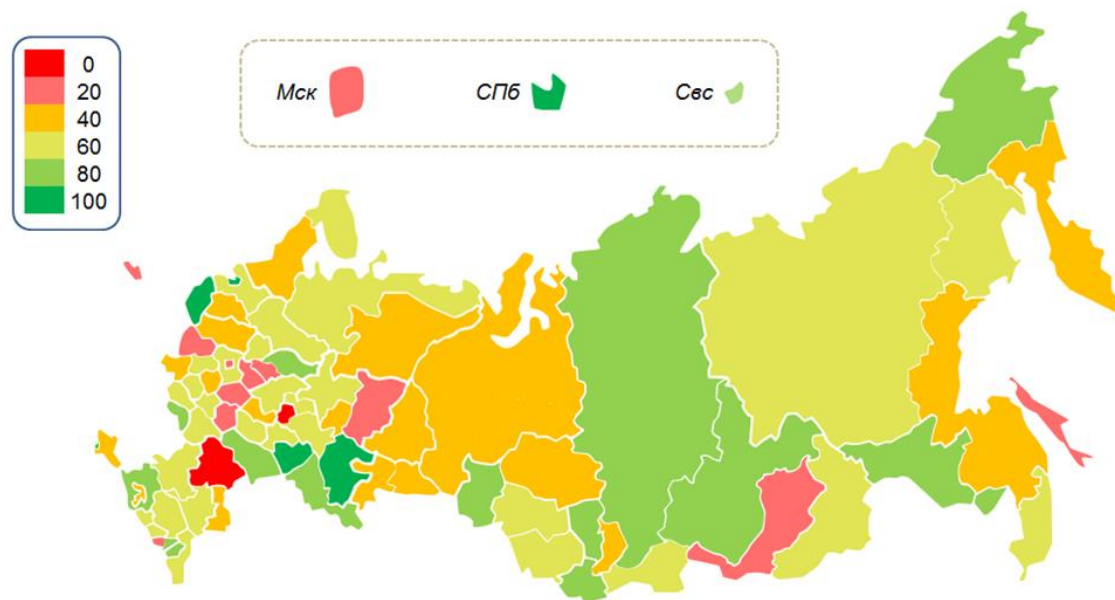
Рис. 2.4. «Теплограмма»: доли регионов с разным уровнем экономической активности (январь 2005 г. – январь 2017 г.)



Источник: Институт «Центр развития» НИУ ВШЭ.

экономическая активность продолжает сокращаться. В целом глубина и территориальная «распространенность» спада медленно сокращается. Втягивание российской экономики в фазу медленного (фактически, на грани стагнации) роста сейчас представляется наиболее вероятным сценарием.

Рис. 2.5. Индексы экономической активности в субъектах федерации РФ (январь 2017 г.)



Источник: Институт «Центр развития» НИУ ВШЭ.

*Сергей Смирнов*