

Комментарии

Циклические индикаторы

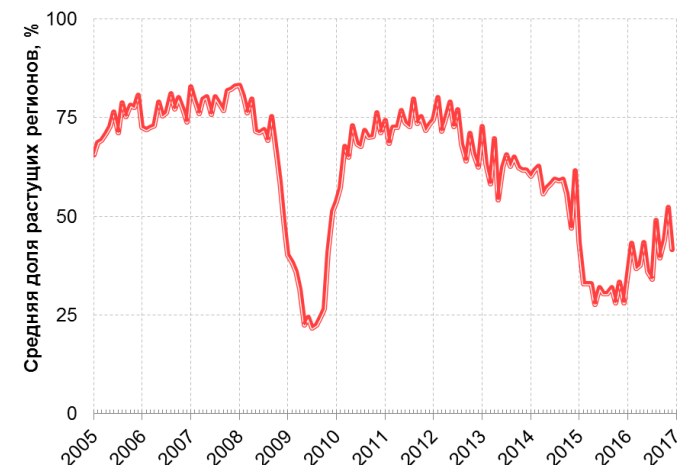
1. Индексы РЭА: еще спад, но он замедляется

В декабре 2016 г. экономическая активность снизилась по сравнению с ноябрем в 39 регионах, в 31 – осталась на прежнем уровне, а выросла – только в 12. Таким образом, по сравнению с предыдущим месяцем ситуация несколько ухудшилась, хотя в целом все же наблюдается медленно восходящий – при заметных колебаниях – тренд. С другой стороны, в декабре прошлого года российская экономика все еще пребывала в депрессивном состоянии.

В декабре Сводный индекс региональной экономической активности (РЭА) по России снизился с 52,2 до 41,7% (рис. 1.1), что однозначно указывает на продолжение рецессии. При этом 50%-ную отметку в декабре преодолел один из пяти важнейших секторов и только один из восьми федеральных округов (рис. 1.2).

Промышленный индекс РЭА в декабре составил 71% (в 58 регионах из 82 объем промышленного производства превысил прошлогодний уровень). Это определенно указывает на достаточно интенсивный рост в этом секторе экономики. В оптовой торговле индекс РЭА вышел на уровень 50%, в остальных секторах наблюдался спад. Особенно силен он в розничной торговле, где рост наблюдается лишь в семи регионах. В строительстве и платных услугах рост наблюдался в среднем примерно в двух регионах из пяти. Таким образом, «пространственная» слабость внутреннего потребительского и инвестиционного спроса по-прежнему не преодолена, что является достаточно сильным препятствием для распространения промышленного роста на остальные сектора экономики.

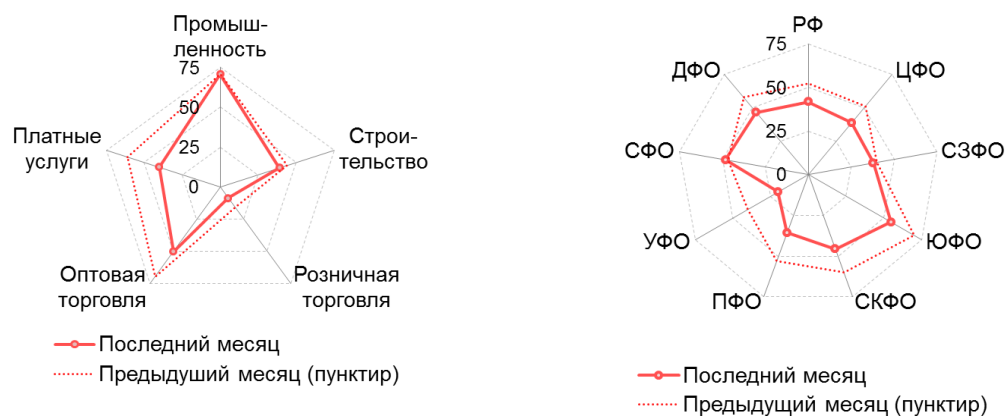
Рис. 1.1. Сводный индекс региональной экономической активности (РЭА) (янв. 2005 г. – дек. 2016 г.)



Источник: Росстат; Институт «Центр развития» НИУ ВШЭ.

В разрезе федеральных округов самая низкая экономическая активность наблюдалась в депрессивном Уральском ФО, по которому сводный индекс РЭА в декабре составил только 20% (заметим, что индекс РЭА ни разу не превысил здесь 50% с конца 2014 г.). Несколько лучше – в том смысле, что падение было не столь резким, – была ситуация в Центральном, Северо-Западном и Приволжском ФО, где индексы РЭА попали в диапазон 36–39%. В Северо-Кавказском, Дальневосточном и Сибирском ФО индексы РЭА были еще выше (46–48%), но они все-таки указывали спад – хоть и небольшой – экономической активности. Единственным округом, в котором индекс РЭА в декабре 2016 г. превысил 50%, стал Южный ФО (55%). Во многом это произошло вследствие включения в этот округ Крыма и Севастополя, в которых экономическая активность в течение всего прошлого года была выше, чем за год до этого.

Рис. 1.2. Сводный индекс региональной экономической активности (РЭА), по секторам экономики и федеральным округам (дек. 2016 г.)



Источник: Институт «Центр развития» НИУ ВШЭ.

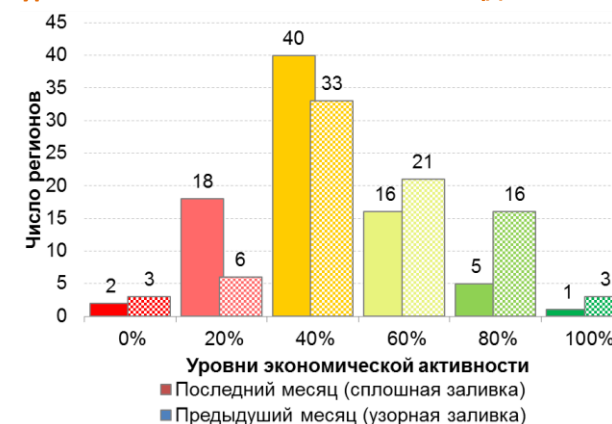
На уровне отдельных регионов (областей, краев и республик) декабрьский индекс РЭА превысил 50%, указывая на рост экономической активности, только в 20 случаях; соответственно, в 62 регионах продолжился спад. Однако при этом число регионов, в которых *сокращаются* все пять секторов экономики или растет только один из пяти, в декабре выросло. Число регионов со «средним» на данный момент уровнем экономической активности (рост в двух-трех секторах) тоже несколько выросло, а число регионов с преобладанием роста (рост в четырех или во всех пяти секторах) резко снизилось (рис. 1.3). При этом доля регионов, в которых растут четыре или пять секторов экономики, хотя и понемногу растет (в сравнении с началом прошлого года), но по-прежнему остается существенно ниже, чем это характерно для фазы экономического роста (рис. 1.4, области, закрашенные оттенками зеленого цвета).

К числу самых проблемных, по итогам декабря, относятся два региона (рис. 1.5), где сокращаются все пять секторов (индекс РЭА = 0, ему соответствует темно-красная закрашка). В эту группу входят Брянская и Самарская области. Еще в 18 регионах сокращаются четыре из пяти секторов (индекс РЭА = 20%, закрашено розовым). На долю этих двух групп в совокупности приходится 45% от ВРП России.

К числу наиболее успешных регионов, по итогам декабря, относятся: Краснодарский край (здесь все пять секторов растут, индекс РЭА = 100%, темно-зеленая закрашка), а также: г. Севастополь, республики Алтай, Башкортостан и Дагестан, Иркутская область (растут четыре из пяти секторов, индекс РЭА = 80%, светло-зеленая закрашка). На долю всех этих регионов приходится 8% от ВРП России.

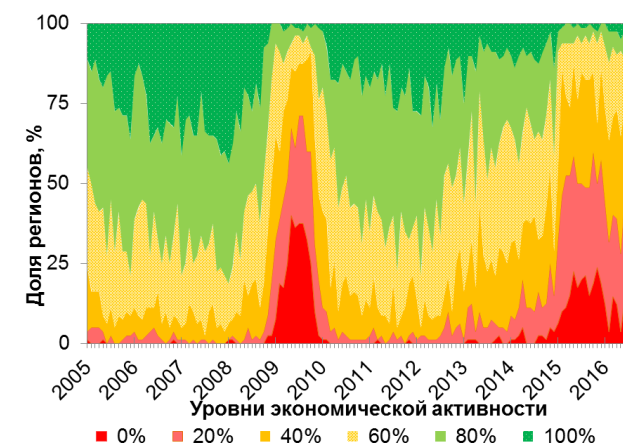
Число регионов, в которых экономическая активность выросла «в среднем» за три последних месяца (октябрь-декабрь), составило 27, это примерно треть от общего числа. Соответственно, в 2/3 регионов экономическая активность продолжает сокращаться. Тем не менее, глубина и территориальная «распространенность» спада медленно сокращается. Поэтому втягивание российской экономики в фазу

Рис. 1.3. Распределение субъектов федерации по разным уровням экономической активности (дек. 2016 г.)



Источник: Институт «Центр развития» НИУ ВШЭ.

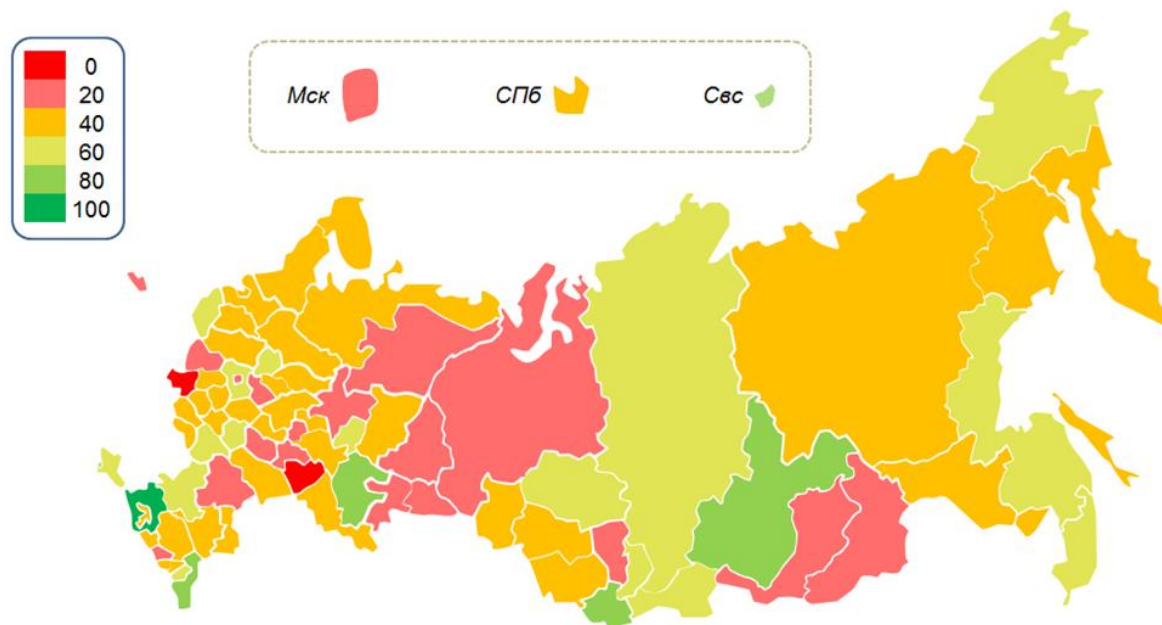
Рис. 1.4. «Теплограмма»: доли регионов с разным уровнем экономической активности (янв. 2005 г. – дек. 2016 г.)



Источник: Институт «Центр развития» НИУ ВШЭ.

медленного (возможно, на грани стагнации) роста сейчас представляется наиболее вероятным сценарием.

Рис. 1.5. Индексы экономической активности в субъектах федерации РФ (дек. 2016 г.)



Источник: Институт «Центр развития» НИУ ВШЭ.

Сергей Смирнов