

## Циклические индикаторы

### 2. Коррекция или перелом?

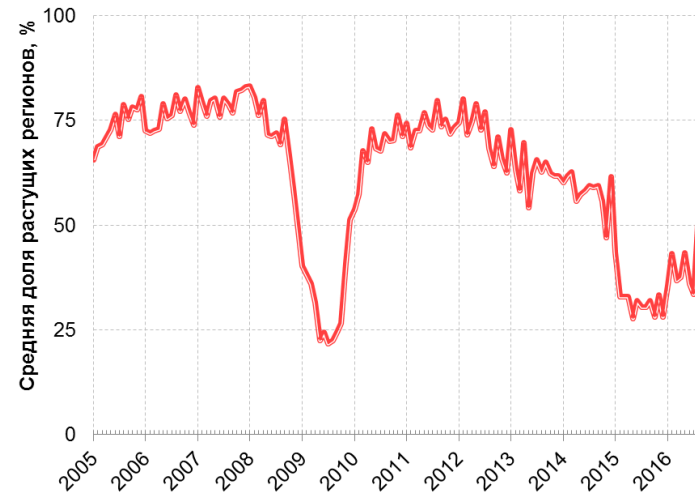
*В октябре 2016 г. экономическая активность снизилась по сравнению с сентябрем в 24 регионах, в 25 – осталась на прежнем уровне, а выросла – в 33. По сравнению с сентябрем ситуация чуть-чуть улучшилась, но в целом с начала года больших изменений ни в ту ни в другую сторону (при заметных колебаниях) не было. Российская экономика по-прежнему пребывает в депрессивном состоянии.*

В октябре Сводный индекс региональной экономической активности (РЭА) по России вырос с 39,3 до 42,0% (рис. 2.1), что однозначно указывает на продолжение рецессии. При этом 50%-ную отметку в октябре все же преодолели два из пяти важнейших секторов и три из восьми федеральных округов (рис. 2.2).

В промышленности и оптовой торговле экономическая активность в октябре выросла, однако по-прежнему силен спад в розничной торговле (здесь рост наблюдается лишь в каждом шестом регионе), строительстве и платных услугах (в среднем в октябре рост наблюдался несколько меньше, чем в двух регионах из пяти). Таким образом, «пространственная» слабость внутреннего потребительского и инвестиционного спроса по-прежнему не преодолена, что при неблагоприятных обстоятельствах – не кажущихся сейчас наиболее вероятными – чревато новым витком спада.

В разрезе федеральных округов самая низкая экономическая активность наблюдалась в депрессивном Уральском ФО, по которому сводный индекс РЭА в октябре составил только 25% (заметим, что индекс РЭА ни разу не превысил здесь 50% с середины 2014 г.). Немного лучше была ситуация в Северо-Западном ФО (индекс РЭА равен 30%). Наилучшая ситуация наблюдалась в Южном ФО (58%) и Северо-Кавказском ФО (57%). Индекс РЭА Дальневосточного ФО (51%) также

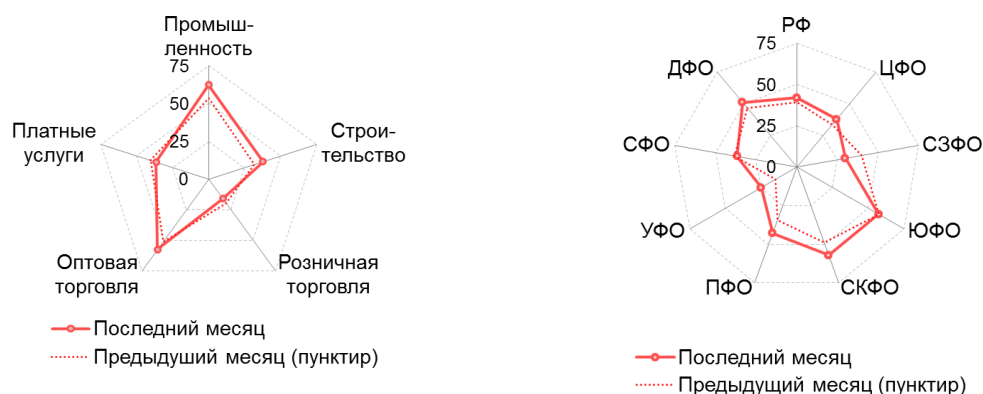
**Рис. 2.1. Сводный индекс региональной экономической активности (РЭА) (янв. 2005 г. – окт. 2016 г.)**



Источник: Росстат; Институт «Центр развития» НИУ ВШЭ.

перевалил за критическую 50%-ную отметку, указывающую на рост экономической активности по сравнению с соответствующим месяцем прошлого года. Индексы РЭА остальных ФО (Центрального, Приволжского и Сибирского) попали в достаточно узкий диапазон 37–43%, который однозначно указывает на продолжающееся снижение экономической активности.

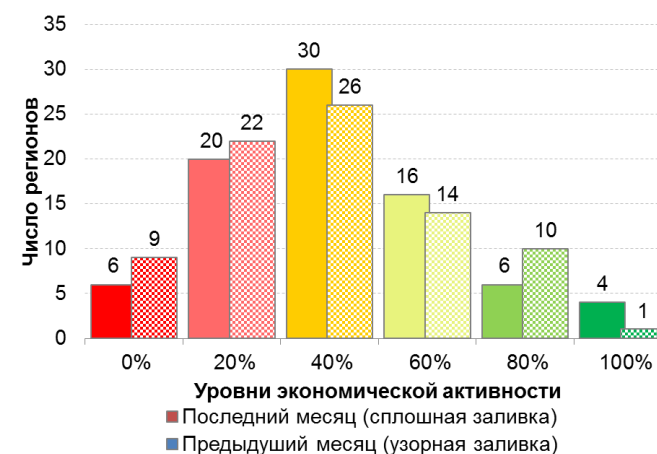
**Рис. 2.2. Сводный индекс региональной экономической активности (РЭА), по секторам экономики и федеральным округам (окт. 2016 г.)**



Источник: Институт «Центр развития» НИУ ВШЭ.

На уровне отдельных регионов (областей, краев и республик) октябрьский индекс РЭА превысил 50%, указывая на рост экономической активности, только в 26 случаях; соответственно, в 56 регионах продолжился спад, что фактически совпадает с результатами сентября (соответственно, 25 и 57). Однако при этом число регионов, в которых *сокращаются* все пять секторов экономики или растет только один из пяти, в октябре снизилось, а число регионов со «средним» на данный момент уровнем экономической активности (рост в двух-трех секторах) выросло (см. рис. 2.3). Ситуация стала как бы менее острой, хотя и осталась депрессивной. По сию пору доля регионов, в которых растут четыре или пять секторов экономики, остается существенно ниже, чем это характерно для фазы

**Рис. 2.3. Распределение субъектов федерации по разным уровням экономической активности (октябрь 2016 г.)**

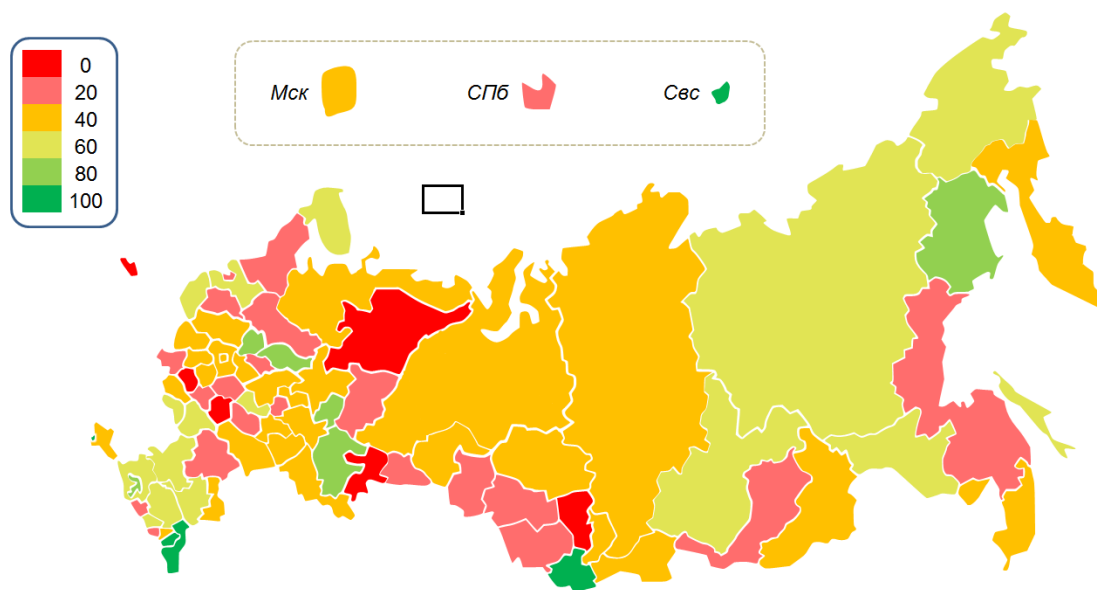


Источник: Институт «Центр развития» НИУ ВШЭ.

экономического роста (см. рис. 2.4, области, закрашенные оттенками зеленого цвета).

К числу самых проблемных, по итогам октября, относятся шесть регионов (см. рис. 2.5), где сокращаются все пять секторов (индекс РЭА = 0, ему соответствует темно-красная закраска). В эту группу входят: Орловская, Тамбовская, Калининградская, Кемеровская и Челябинская области, а также Республика Коми. Еще в 20 регионах сокращаются четыре из пяти секторов (индекс РЭА = 20%, закрашено розовым). На долю этих двух групп в совокупности приходится 22% от ВРП России (в сентябре было 32%).

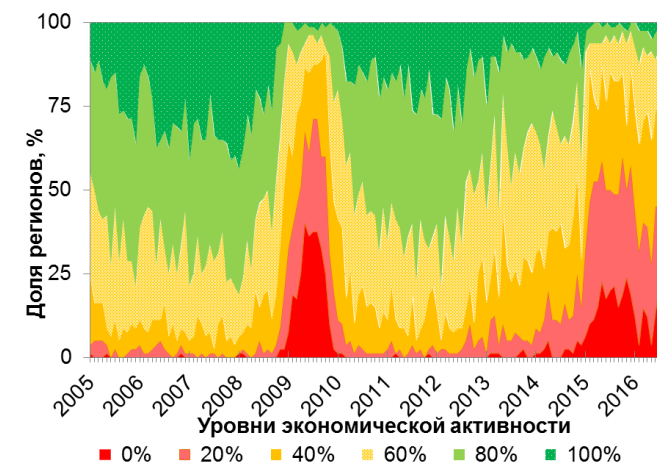
**Рис. 2.5. Индексы экономической активности в субъектах федерации РФ (окт. 2016 г.)**



Источник: Институт «Центр развития» НИУ ВШЭ.

К числу наиболее успешных регионов, по итогам октября, относятся: республики Алтай, Чечня, Дагестан и г. Севастополь (все пять секторов растут, индекс РЭА =

**Рис. 2.4. «Теплограмма»: доли регионов с разным уровнем экономической активности (январь 2005 г. – октябрь 2016 г.)**



Источник: Институт «Центр развития» НИУ ВШЭ.

100%, темно-зеленая закраска), а также: Костромская, Магаданская и Ярославская области, Республики Адыгея, Удмуртия, Башкортостан (растут четыре из пяти секторов, индекс РЭА = 80%, светло-зеленая закраска). На долю этих регионов приходится 5% от ВРП России (в сентябре было 13%).

Число регионов, в которых экономическая активность выросла «в среднем» за три последних месяца (август-октябрь), достигло 30, это максимум с февраля 2015 г. Учитывая этот факт, можно заключить, что в динамике региональной экономической активности есть позитивная тенденция, поскольку глубина спада постепенно сокращается. Втягивание российской экономики в фазу медленного (возможно, на грани стагнации) роста сейчас представляется наиболее вероятным сценарием.

*Сергей Смирнов*

## **Консенсус-прогноз**

### ***3. Опросы профессиональных прогнозистов: Беларусь, Казахстан, Украина***

---

*С 14 по 23 ноября 2016 г. Институт «Центр развития» провел очередные Опросы профессиональных прогнозистов относительно их видения перспектив экономик Беларуси, Казахстана и Украины в 2016–2017 гг. и далее до 2020 г. В опросе приняли участие 12 экспертов по Беларуси, 14 по Казахстану и 9 по Украине.*

**Беларусь.** По сравнению с опросом, который проводился в конце прошлого года, оценка ситуации независимыми экспертами заметно ухудшилась: если раньше консенсус-прогноз темпов прироста ВВП в 2016 г. составлял -0,5% (совсем небольшой спад, больше похожий на стагнацию), то теперь он оказался равным -2,7%, что уже очевидным образом указывает на рецессию. При этом среди