

# Комментарии

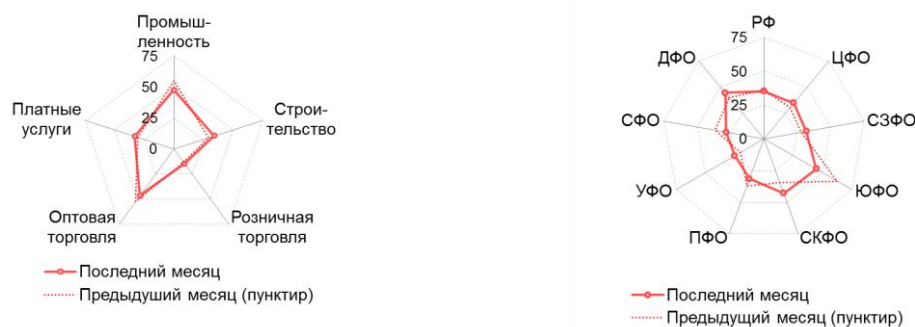
## Циклические индикаторы

### 1. На долю депрессивных регионов приходится почти 80% ВРП России

В июле 2016 года экономическая активность снизилась по сравнению с июнем в 28 регионах, в 30 осталась на прежнем уровне, в 24 – выросла. Выход из рецессии на региональном уровне все еще не просматривается.

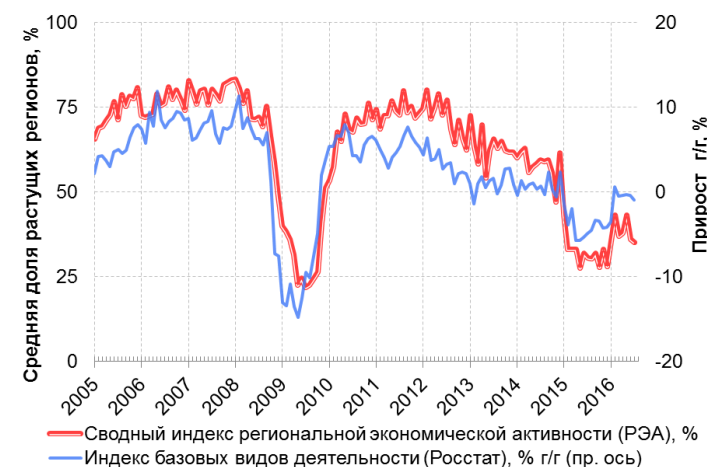
В июле Сводный индекс региональной экономической активности (РЭА) по России уменьшился с 36,1 до 35,1% (рис. 1.1). Текущий уровень этого индекса (существенно меньше 50%) однозначно указывает на продолжение рецессии, причем на этот раз депрессивное состояние оказалось характерным для всех секторов экономики и всех федеральных округов без исключения (рис. 1.2).

**Рис. 1.2. Сводный индекс региональной экономической активности (РЭА), по секторам экономики и федеральным округам (июль 2016 г.)**



Источник: Институт «Центр развития» НИУ ВШЭ.

**Рис. 1.1. Сводный индекс региональной экономической активности (РЭА) (янв. 2005 г. – июль 2016 г.)**



Источник: Росстат; Институт «Центр развития» НИУ ВШЭ.

Особенно силен спад в розничной торговле, где рост наблюдается лишь в каждом седьмом регионе. Немногим лучше дело обстоит в секторе платных услуг и строительстве (рост в 28–30% регионов), что также указывает на «пространственную» слабость внутреннего потребительского и инвестиционного спроса. В относительно благополучных в последние месяцы промышленности и оптовой торговле доля регионов, демонстрирующих рост, в июле также опустилась ниже 50%.

В разрезе федеральных округов наиболее заметно экономическая активность снизилась в Южном ФО, где сводный индекс РЭА опустился ниже 50%; хуже всего здесь дела обстоят в Волгоградской и Астраханской областях, а также в резко «затормозившей» Ростовской области<sup>1</sup>. Тем не менее, Южный ФО остается пока очевидным «лидером». В июле к нему заметно подтянулись Северо-Кавказский и Дальневосточный ФО, где экономическая активность, напротив, выросла (это, правда, не означает, что в этих ФО нет «отстающих»; в Северо-Кавказском ФО, например, довольно плохо дела обстоят в Карачаево-Черкессии и Чечне, а в Дальневосточном ФО – в Камчатском, Приморском и Хабаровском краях).

Хуже всего ситуация складывается в Уральском и Сибирском ФО, где Сводные индексы РЭА составляют всего 25–28%. В Уральском ФО депрессия наблюдается во всех областях, кроме, возможно, Тюменской, где в июле индекс РЭА перевалил за 50% отметку (правда, это произошло впервые с декабря 2013 г., так что делать сколько-нибудь оптимистичные выводы, наверное, еще рано). В Сибирском ФО июльские индексы РЭА находились на уровне ниже 50% везде, кроме Иркутской области и Республики Алтай, а в Новосибирской области и Республике Тыва они оказались равными нулю.

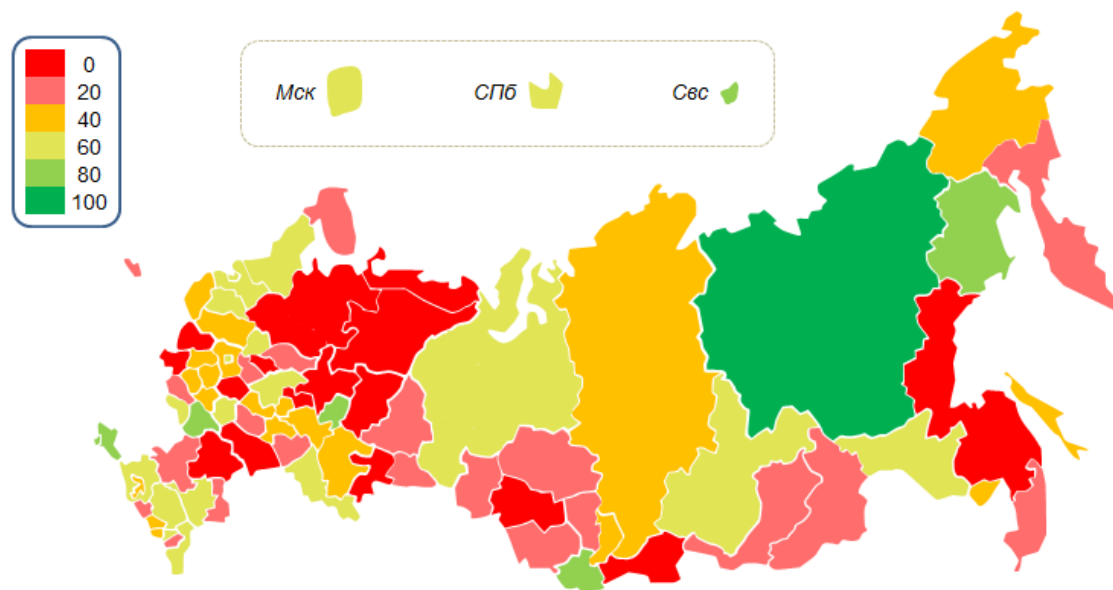
Вообще, можно заметить, что доля регионов, в которых сокращаются все пять секторов экономики или растет только один из пяти, остается очень высокой, что **однозначно идентифицирует текущее состояние российской экономики как**

---

<sup>1</sup> Исторические данные по Южному ФО приведены в соответствии с его нынешним составом.

**продолжение рецессии, хотя и не в самой острой ее стадии** (рис. 1.3, области, закрашенные оттенками красного цвета). Распределение субъектов федерации по разным уровням экономической активности в июле 2016 г. также не дает поводов ожидать скорого завершения рецессии. Напротив, число регионов, находящихся в «красной зоне», в июле оказалось заметно больше, чем было в июне (рис. 1.4), особенно в европейской части России (рис. 1.5).

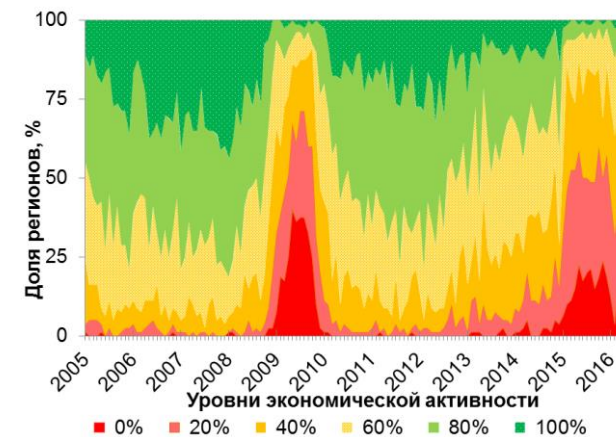
**Рис. 1.5. Индексы экономической активности в субъектах федерации РФ (июль 2016 г.)**



Источник: Институт «Центр развития» НИУ ВШЭ.

Всего в июле 2016 г. было 16 субъектов федерации, в которых экономическая активность снижалась во всех пяти секторах, и всего один (Республика Саха), в котором она во всех пяти секторах росла (в июне таких регионов было 11 и 2 соответственно). Впрочем, учитывая высокую волатильность анализируемых показателей, большее внимание, видимо, следует обратить на скользящие трехмесячные (за май-июль) средние индексы РЭА.

**Рис. 1.3. «Теплограмма»: доли регионов с разным уровнем экономической активности (янв. 2005 г. – июль 2016 г.)**



Источник: Институт «Центр развития» НИУ ВШЭ.

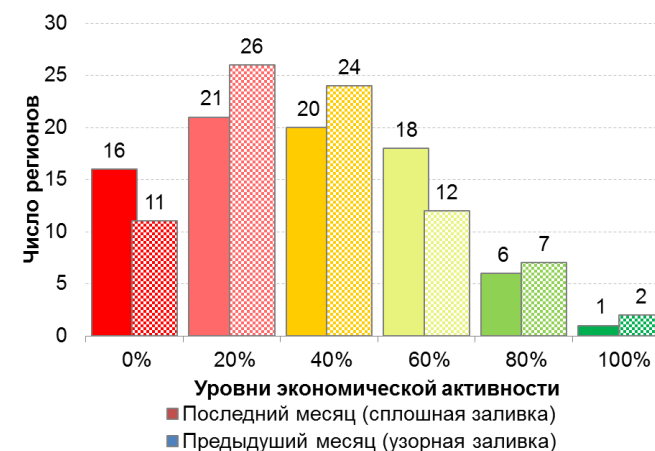
Для одного региона (Республики Коми) такой индекс оказался равным нулю (из пяти секторов в течение трех месяцев – то есть из 15 возможностей – не было ни одного случая роста); в шести регионах (Брянская, Рязанская и Челябинская области, Республики Карачаево-Черкессия, Марий Эл и Тыва) – 6,7% (какой-то один из пяти секторов рос в один из трех месяцев); еще в пяти (Смоленская, Архангельская, Вологодская, Кировская области, Приморский край) – 13,3% (два случая роста из 15 возможных). В этих 12 регионах экономические проблемы, бесспорно, стоят достаточно остро. Их удельный вес в ВРП России, по данным за 2014 г., составляет 7,3%.

Напротив, к числу самых успешных следует отнести 8 регионов (в скобках указан средний индекс РЭА за последние три месяца): Республику Крым (93,3%), г. Севастополь (86,7%), Ленинградскую и Белгородскую области, Республики Удмуртия и Саха (Якутия) (80%), Краснодарский край и Республику Алтай (73,3%). На общем фоне эти субъекты федерации однозначно могут быть отнесены к числу лидеров. На их долю приходится 7,5% ВРП России 2014 г.

Таким образом, группы «лидеров» и «аутсайдеров» имеют фактически одинаковый вес в экономике России, а в совокупности на их долю приходится всего 15% ВРП. Из оставшихся 85% подавляющая часть ВРП (70%) производится в депрессивных, хотя и не самых «проблемных», регионах (средний индекс РЭА за май-июль от 20% до 50%), и только 15% – в регионах с умеренно позитивной динамикой (средний индекс РЭА за май-июль выше 50%, но ниже 70%). В общей сложности, **78% ВРП России производится в субъектах федерации, экономика которых находится в состоянии рецессии.**

*Сергей Смирнов*

**Рис. 1.4. Распределение субъектов федерации по разным уровням экономической активности (июль 2016 г.)**



Источник: Институт «Центр развития» НИУ ВШЭ.