

# Комментарии

## Циклические индикаторы

### 1. Стабильный минус

В феврале 2016 г. Сводный опережающий индекс (СОИ) семнадцатый месяц подряд (с октября 2014 г.) оказался в отрицательной области (-1,9%). Январский рост был связан с эффектом базы: в начале прошлого года по многим параметрам наблюдался впоследствии откорректированный резкий спад, в сравнении с которым значения начала этого года не выглядели столь удручающе. Однако в феврале обозначилось новое обострение ситуации, которое может затронуть и последующие месяцы.

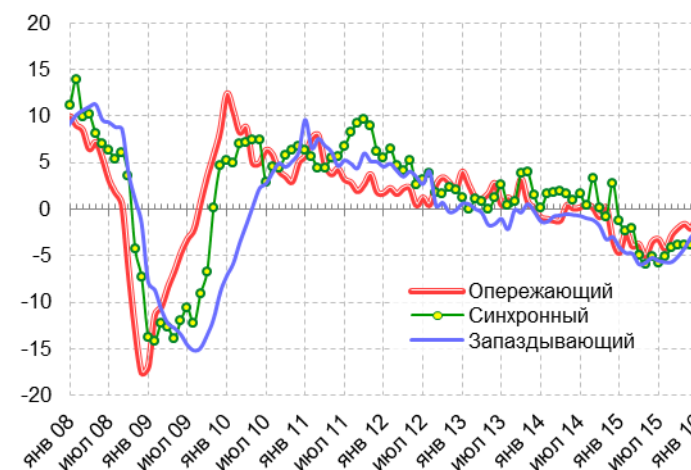
Через месяц исполнится ровно полтора года с тех пор, как СОИ оказался в отрицательной области, указывая на вероятное сжатие российской экономики в последующие месяцы. При этом с лета прошлого года в течение какого-то времени наблюдалась позитивная динамика СОИ, но в феврале обозначилось новое снижение, которое отодвигает выход из рецессии в еще более далекое и неопределенное будущее.

Главным негативным фактором для российской экономики являются низкие цены на нефть, которые остаются на 15-20 долл./барр. ниже, чем они были в прошлом году. Средняя стоимость акций российских компаний, хотя и растет по сравнению со своим минимумом, достигнутым в январе этого года, все же остается заметно ниже, чем была в прошлом году. Наконец, состояние внутреннего спроса по-прежнему можно характеризовать как неустойчивое: хотя объем новых заказов немного вырос, закупки сырья и материалов снизились, что говорит о неуверенности производителей в благоприятном развитии событий.

**Явных признаков и даже предпосылок оживления российской экономики пока не просматривается.**

Сергей Смирнов

Рис. 1.1. Динамика сводных циклических индексов (прирост за год), в %



Источник: Институт «Центр развития» НИУ ВШЭ.