

Ежемесячный доклад

---

# **ПОМЕСЯЧНАЯ ДИНАМИКА ЭКСПОРТА И ИМПОРТА ТОВАРОВ (СЕЗОННО СКОРРЕКТИРОВАННЫЕ ДАННЫЕ)**

**ЯНВАРЬ 2005 —  
АВГУСТ 2015**

- В ежемесячном оперативном докладе рассматривается динамика фактических и сезонно скорректированных показателей экспорта (в разрезе 19 агрегированных товарных групп) и импорта (в разрезе 13 агрегированных товарных групп) относительно: предыдущего месяца; декабря предыдущего года; июля 2008 года (т.е. за период после достижения максимального уровня оборота внешней торговли товарами накануне кризиса 2008 – 2009 гг.); января 2005 года. Там, где это позволяет статистическая отчетность, показатели экспорта и импорта представлены не только стоимостными, но и физическими объемами, что дает возможность оценить влияние фактора изменения контрактных цен на стоимостную динамику экспорта и импорта товаров.
- Динамика экспорта и импорта в разрезе товарных групп характеризуется табличными и графическими материалами о ежемесячном изменении за период с января 2005 года вплоть до последнего отчетного месяца.
- Доклад подготовлен Институтом "Центр развития" Национального исследовательского университета – Высшей школы экономики с использованием данных Росстата.
- Исследование осуществляется в рамках программы фундаментальных исследований НИУ ВШЭ в 2015 году.

**Руководитель проекта Э. Ф. Баранов**

---

## СОДЕРЖАНИЕ

<b>Помесячная динамика экспорта и импорта товаров (сезонно скорректированные данные) с января 2005 года по июль 2015 года</b> .....	<b>4</b>
<b>Приложение 1. Сезонно скорректированные индексы экспорта товаров за 2005–2015 годы (август в % к декабрю предыдущего года)</b> .....	<b>20</b>
<b>Приложение 2. Изменения сезонно скорректированных индексов экспорта товаров с сентября 2014 года по август 2015 года</b> .....	<b>22</b>
<b>Приложение 3. Сезонно скорректированные индексы импорта товаров за 2005–2015 годы (август в % к декабрю предыдущего года)</b> .....	<b>24</b>
<b>Приложение 4. Изменения сезонно скорректированных индексов импорта товаров с сентября 2014 года по август 2015 года</b> .....	<b>25</b>
<b>Приложение 5. Помесячные изменения экспорта товаров (сезонно скорректированные данные) с января 2008 года по август 2015 года (таблицы и графики)<sup>1</sup></b> .....	<b>26</b>
Экспорт товаров .....	26
Нефть сырая.....	27
Дизельное топливо.....	28
Жидкие топлива .....	29
Газ природный.....	29
Минеральные удобрения.....	31
Черные металлы .....	32
Алюминий необработанный .....	33
Машины, оборудование и транспортные средства.....	33
Уголь каменный .....	34
Бензин автомобильный.....	35
Прочие нефтепродукты .....	36
Каучук синтетический .....	36
Лесоматериалы необработанные .....	37
Лесоматериалы обработанные.....	37
Целлюлоза древесная.....	38
Руды и концентраты железные .....	38
Медь рафинированная .....	39
Никель необработанный.....	39
Прочий экспорт .....	40

<sup>1</sup> Графики приведены только для позиций, занимающих наиболее существенный удельный вес в общем объеме экспорта.

<b>Приложение 6. Помесячные изменения импорта товаров (сезонно скорректированные данные) с января 2008 года по август 2015 года (в % к январю 2008 года) (таблицы и графики)<sup>2</sup> .....</b>	<b>41</b>
Импорт товаров .....	41
Мясо свежее и мороженое (без мяса птицы) .....	42
Черные металлы .....	43
Машины, оборудование и транспортные средства (без легковых автомобилей) .....	44
Автомобили легковые .....	45
Трубы стальные .....	46
Мясо птицы свежее и мороженое .....	46
Рыба свежая и мороженая .....	47
Цитрусовые плоды .....	47
Алкогольные и безалкогольные напитки .....	48
Лекарственные средства .....	48
Одежда .....	48
Мебель .....	49
Прочий импорт .....	49
<b>Методические пояснения .....</b>	<b>50</b>

<sup>2</sup> Графики приведены только для позиций, занимающих наиболее существенный удельный вес в общем объеме импорта.

## Помесячная динамика экспорта и импорта товаров (сезонно скорректированные данные) с января 2005 года по август 2015 года<sup>3</sup>

### Текущие тенденции в динамике экспорта и импорта товаров

В августе 2015 года в динамике экспорта и импорта товаров наблюдались противоположные тенденции. Если в импорте после продолжавшегося в течение 18 месяцев непрерывного спада имел место некоторый прирост (на 0,3% относительно предыдущего месяца), то в экспорте не только уже на протяжении 15 месяцев продолжилось систематическое снижение, но и спад в августе (на 7,3% по сравнению с июлем) оказался максимальным за весь этот период (таблица 1 и рис. 1).

Таблица 1 – Динамика показателей внешней торговли, в % к предыдущему месяцу

	2014											
	Янв	Фев	Мар	Апр	Май	Июн	Июл	Авг	Сент	Окт	Ноя	Дек
Экспорт	98,5	98,9	100,3	100,7	100,0	99,2	98,6	97,4	96,2	95,2	94,9	95,2
Импорт	100,3	99,2	98,9	99,0	99,0	98,4	97,6	97,2	96,9	96,1	94,7	93,4
Сальдо торгового баланса	96,1	98,5	102,3	103,3	101,5	100,4	99,8	97,7	95,2	94,0	95,2	97,5

Продолжение таблицы 1

	2015											
	Янв	Фев	Мар	Апр	Май	Июн	Июл	Авг	Сент	Окт	Ноя	Дек
Экспорт	95,9	96,6	97,1	97,6	97,7	97,0	95,1	92,7				
Импорт	93,1	93,7	94,9	95,9	96,9	98,0	99,0	100,3				
Сальдо торгового баланса	99,6	100,0	99,6	99,4	98,5	96,0	91,1	84,2				

Сокращение экспорта в августе на 7,3% по сравнению с предыдущим месяцем было обусловлено в первую очередь снижением контрактных экспортных цен, а также уменьшением его физических объемов. Сводные индексы физического объема экспорта и контрактных цен по сопоставимому кругу товаров за рассматриваемый период составили соответственно 0,975 и 0,943<sup>4</sup>.

Свыше двух третей валового сокращения экспорта в августе по сравнению с июлем пришлось на вывоз сырой нефти за счет снижения контрактных цен, которое частично компенсировалось увеличением физических объемов поставок, а также за счет снижения экспорта нефтепродуктов при уменьшении как физических объемов поставок, так и контрактных цен.

<sup>3</sup> Состав используемых в анализе товарных позиций приведен в методических пояснениях.

<sup>4</sup> Выборка товаров при расчете сводных индексов составляла 69,4% от общего объема экспорта в августе 2015 года.

В целом за последние 15 месяцев, т.е. в период с июня 2014 года по август 2015 года, экспорт сократился на 42,2%. Основным фактором, обусловившим сокращение экспорта, стало снижение цен на мировом энергетическом рынке: в августе 2015 года по сравнению с маем 2014 года нефть марки Urals на мировом рынке подешевела на 57,6% (до \$45,6 против \$107,7 за 1 баррель). За рассматриваемый период на снижение стоимостных объемов экспорта наиболее заметно повлияло уменьшение поставок за рубеж сырой нефти, жидких топлив, товаров, относящихся к прочему экспорту, дизельного топлива (таблица 2).

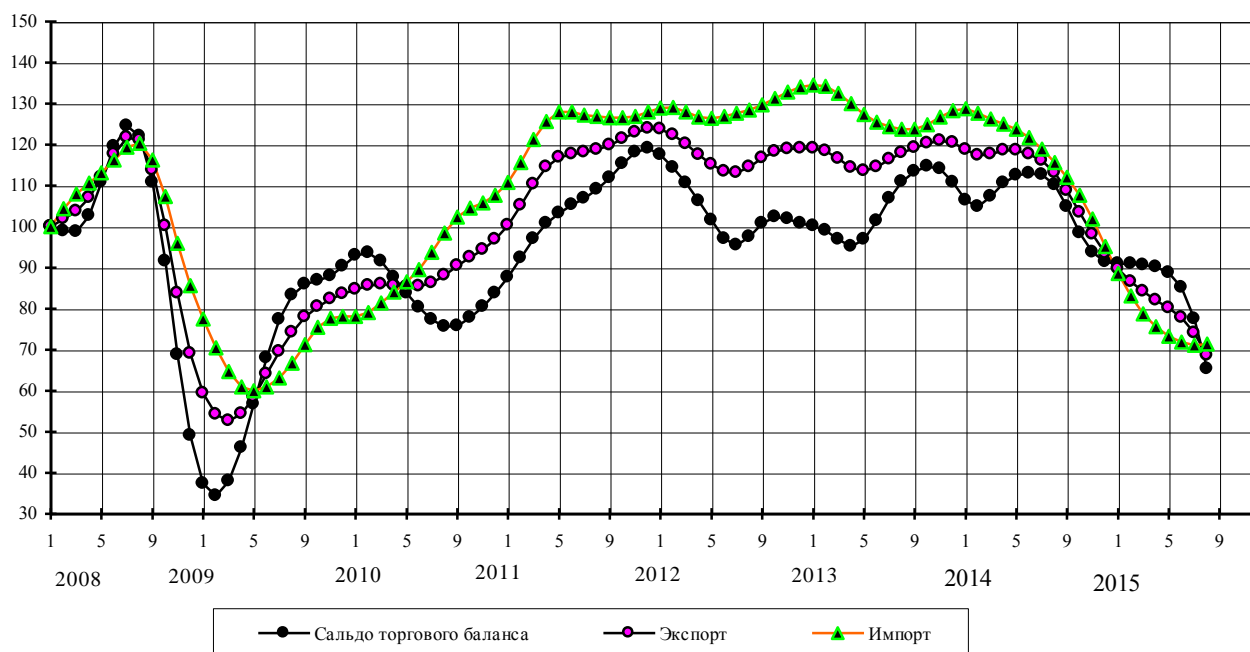


Рисунок 1 – Динамика показателей внешней торговли в 2008 – 2015 гг. (в % к январю 2008 г.)

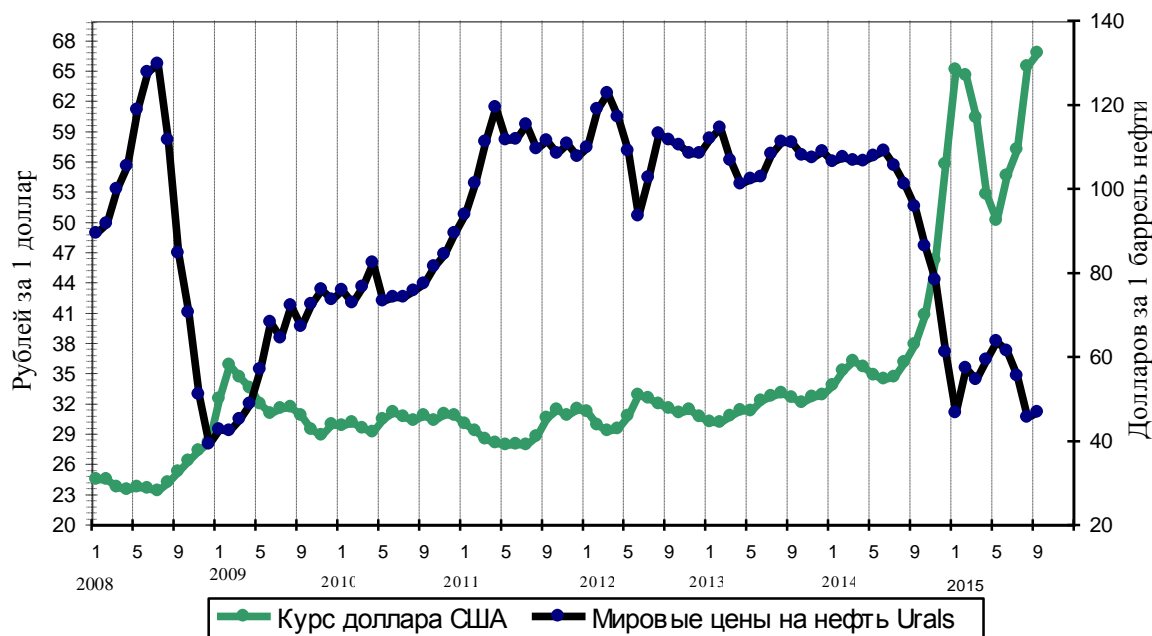


Рисунок 2 – Динамика среднемесячного курса доллара США на российском внутреннем валютном рынке (рублей за 1 доллар США) и цен мирового рынка на нефть марки Urals (долларов за 1 баррель)

Таблица 2 – Изменения сезонно скорректированных индексов экспорта товаров в августе 2015 года относительно мая 2014 года, %

	Изменение индексов			Удельный вес в общем объеме экспорта, % к итогу		Вклад в валовую величину изменения индекса по группе товаров с ростом (+) или снижением (-) стоимостных объемов экспорта
	стоимостных объемов экспорта	физических объемов экспорта	контрактных экспортных цен	май 2014 г.	август 2015 г.	
Экспорт товаров	-42,2					
<b>Товарные группы с возросшими объемами экспорта</b>						
Алюминий необработанный	35,5	33,2	1,7	1,0	2,1	69,7
Медь рафинированная	35,6	65,8	-18,2	0,2	0,5	24,8
Целлюлоза древесная	14,6	20,8	-5,1	0,2	0,3	5,5
<b>Товарные группы со снизившимися объемами экспорта</b>						
Нефть сырая	-50,5	4,8	-52,8	31,5	24,9	-36,8
Прочий экспорт	-36,4			16,3	16,6	-14,4
Топлива жидкие	-59,6	-18,5	-50,4	9,7	6,3	-13,8
Дизельное топливо	-50,3	-12,1	-43,4	8,3	6,6	-9,7
Газ природный	-30,1	5,3	-33,7	12,3	13,8	-7,8
Прочие нефтепродукты	-58,0	-6,8	-54,9	4,3	2,9	-6,2
Черные металлы	-29,1			3,9	4,5	-2,8
Машины, оборудование и транспортные средства	-21,0			5,1	6,4	-2,6
Никель необработанный	-67,5	-50,2	-34,8	0,7	0,4	-1,2
Уголь каменный	-22,1	0,1	-22,2	2,2	2,8	-1,2
Минеральные удобрения	-25,9	-21,4	-5,8	1,7	2,1	-1,1
Бензин автомобильный	-52,1	-27,2	-34,2	0,7	0,6	-0,8
Руды и концентраты железные	-52,0	-15,8	-43,0	0,4	0,3	-0,5
Лесоматериалы обработанные	-23,2			0,7	0,9	-0,4
Лесоматериалы необработанные	-39,0	-18,3	-25,4	0,3	0,3	-0,3
Каучук синтетический	-22,0	17,1	-33,4	0,3	0,4	-0,2

В динамике импорта в течение 18 последних месяцев ускорение темпов спада было наиболее ярко выражено в период с ноября 2014 года по январь 2015 года. С февраля темпы снижения замедлялись от месяца к месяцу, а в августе впервые за 18 месяцев был зафиксирован рост импорта относительно предыдущего месяца, что в решающей степени обусловлено увеличением закупок машин, оборудования и транспортных средств (без легковых автомобилей).

В целом за весь рассматриваемый период (февраль 2014 года – август 2015 года) импорт сократился на 42,3% (таблица 3).

На динамику импорта продолжают воздействовать факторы, отмеченные в предыдущих оперативных докладах:

снижение доходов населения и падение потребительского спроса после всплеска инфляции в результате девальвации российского рубля относительно доллара США. В августе 2015 года среднемесячный курс доллара составил 65,42 рубля за 1 доллар, что в 1,9 раза выше показателя января 2014 года (см. рисунок 2);

уменьшение спроса отечественного рынка на инвестиционные товары и товары промежуточного спроса для производственных нужд;

запрет на ввоз некоторых видов продовольствия в Россию из стран, которые ввели экономические санкции относительно нашей страны.

Отрицательная динамика импорта за последние 19 месяцев характерна для всех рассматриваемых товарных групп (таблица 3). Наибольший вклад в сокращение импорта внесло уменьшение закупок машин, оборудования и транспортных средств и товаров, относящихся к прочему импорту.

Таблица 3 – Изменения сезонно скорректированных индексов импорта товаров в августе 2015 года относительно января 2014 года, %

	Изменение индексов			Удельный вес в общем объеме импорта, % к итогу		Вклад в валовую величину изменения индекса по группе товаров с ростом (+) или снижением (-) стоимостных объемов импорта
	стоимостных объемов импорта	физических объемов импорта	контрактных импортных цен	январь 2014 г.	август 2015 г.	
Импорт товаров	-42,3					
<b>Товарные группы со снизившимися объемами импорта</b>						
Машины, оборудование и транспортные средства (без легковых автомобилей)	-46,0			43,1	41,3	-47,0
Прочий импорт	-34,8			38,0	42,6	-31,8
Автомобили легковые	-67,7	-65,3	-6,8	5,1	2,6	-7,4
Лекарственные средства	-42,8			3,6	3,4	-3,6
Одежда	-39,5			2,7	2,8	-2,5
Черные металлы	-44,1			1,8	1,9	-2,0
Мебель	-54,7			1,1	0,9	-1,5
Алкогольные и безалкогольные напитки	-42,8			1,1	1,0	-1,1
Мясо свежее и мороженое (без мяса птицы)	-28,3	-14,2	-16,5	1,6	1,6	-1,0
Рыба свежая и мороженая	-40,0	-41,0	1,7	0,8	0,7	-0,6
Трубы стальные	-62,4	-55,8	-15,0	0,4	0,3	-0,6
Цитрусовые плоды	-37,2	-40,2	5,0	0,5	0,5	-0,5
Мясо птицы свежее и мороженое	-47,5	-34,9	-19,4	0,2	0,3	-0,3

В период с июня 2014 года по август 2015 года сальдо торгового баланса как с учетом, так и без учета экспорта нефти и газа находилось в области положительных значений, причем сальдо без учета экспорта нефти и природного газа с июня 2014 года по март 2015 года увеличивалось, а с апреля 2015 года, оставаясь положительным, уменьшалось от месяца к месяцу (таблица 4 и рисунок 3).

Сводный индикатор конкурентоспособности российских товаров на внешнем рынке, характеризуемый так называемым коэффициентом несбалансированности торгового оборота<sup>5</sup>, с ноября 2014 года по май 2015 года систематически увеличивался в связи с существенным падением объемов импорта. В июне – августе 2015 года в результате замедления падения объемов ввоза товаров в сочетании с ускорением спада объемов экспорта наблюдалось уменьшение коэффициента конкурентоспособности (таблицы 4 - 6 и рисунок 3).

<sup>5</sup> Показатель несбалансированности торгового оборота рассчитывается как отношение сальдо торгового баланса к внешнеторговому обороту:

$$K = [(E - I) / (E + I)] * 100, \quad -100 \leq K \leq 100,$$

где E – экспорт, I – импорт.

Рост значения K свидетельствует об увеличении степени конкурентоспособности, снижение – об ее уменьшении.



Таблица 4 – Сальдо торгового баланса, млрд. долларов США

	2014											
	Янв	Фев	Мар	Апр	Май	Июн	Июл	Авг	Сент	Окт	Ноя	Дек
Сальдо торгового баланса	17,8	17,6	18,0	18,6	18,9	18,9	18,9	18,5	17,6	16,5	15,7	15,3
Сальдо торгового баланса без учета стоимости экспорта нефти и природного газа	-2,1	-1,9	-1,4	-0,9	-0,5	0,1	0,7	1,2	1,4	1,5	1,9	2,5
Коэффициент несбалансированности торгового оборота, %	25,3	25,2	25,8	26,6	27,1	27,5	28,0	28,1	27,7	27,2	27,4	28,2

Продолжение таблицы 4

	2015											
	Янв	Фев	Мар	Апр	Май	Июн	Июл	Авг	Сент	Окт	Ноя	Дек
Сальдо торгового баланса	15,3	15,3	15,2	15,1	14,9	14,3	13,0	10,9				
Сальдо торгового баланса без учета стоимости экспорта нефти и природного газа	3,1	3,5	3,6	3,5	3,2	2,6	1,7	0,3				
Коэффициент несбалансированности торгового оборота, %	29,6	31,0	32,0	32,8	33,1	32,7	30,9	27,2				

Таблица 5 – Сальдо торгового баланса, стоимостные объемы, в % к январю 2008 г.

	Янв	Фев	Мар	Апр	Май	Июн	Июл	Авг	Сен	Окт	Ноя	Дек
2008	100	98,9	98,8	102,7	110,8	119,5	124,6	122,1	110,8	91,5	68,8	49,0
2009	37,3	34,3	38,0	46,1	56,7	67,9	77,3	83,3	86,0	86,8	87,9	90,3
2010	92,9	93,6	91,5	87,7	83,7	80,3	77,3	75,6	75,8	77,8	80,5	83,7
2011	87,6	92,3	97,0	100,8	103,3	105,3	106,9	109,0	111,8	115,3	118,1	119,0
2012	117,5	114,4	110,6	106,3	101,5	97,1	95,5	97,5	100,8	102,4	101,9	100,8
2013	100,2	99,0	96,8	95,2	96,8	101,4	106,8	111,0	113,5	114,7	114,1	110,8
2014	106,4	104,8	107,3	110,7	112,5	112,9	112,6	110,1	104,8	98,5	93,7	91,4
2015	91,0	91,0	90,7	90,1	88,7	85,1	77,5	65,3				

Таблица 6 – Коэффициент несбалансированности торгового оборота  
Сальдо в % к внешнеторговому обороту

	Янв	Фев	Мар	Апр	Май	Июн	Июл	Авг	Сен	Окт	Ноя	Дек
2008	29,1	28,0	27,3	27,5	28,6	29,6	29,9	29,4	28,1	25,9	22,7	19,0
2009	16,4	16,6	19,4	23,6	27,9	31,3	33,4	33,8	33,1	32,0	31,7	32,1
2010	32,8	32,7	31,5	29,9	28,4	26,8	25,3	23,9	23,3	23,4	23,8	24,2
2011	24,5	24,6	24,7	24,7	24,9	25,2	25,6	26,0	26,6	27,2	27,6	27,6
2012	27,2	26,6	26,2	25,6	24,7	23,9	23,5	23,7	24,1	24,2	23,9	23,6
2013	23,4	23,2	23,0	23,1	23,7	24,9	26,0	26,9	27,3	27,3	26,9	26,1
2014	25,3	25,2	25,8	26,6	27,1	27,5	28,0	28,1	27,7	27,2	27,4	28,2
2015	29,6	31,0	32,0	32,8	33,1	32,7	30,9	27,2				

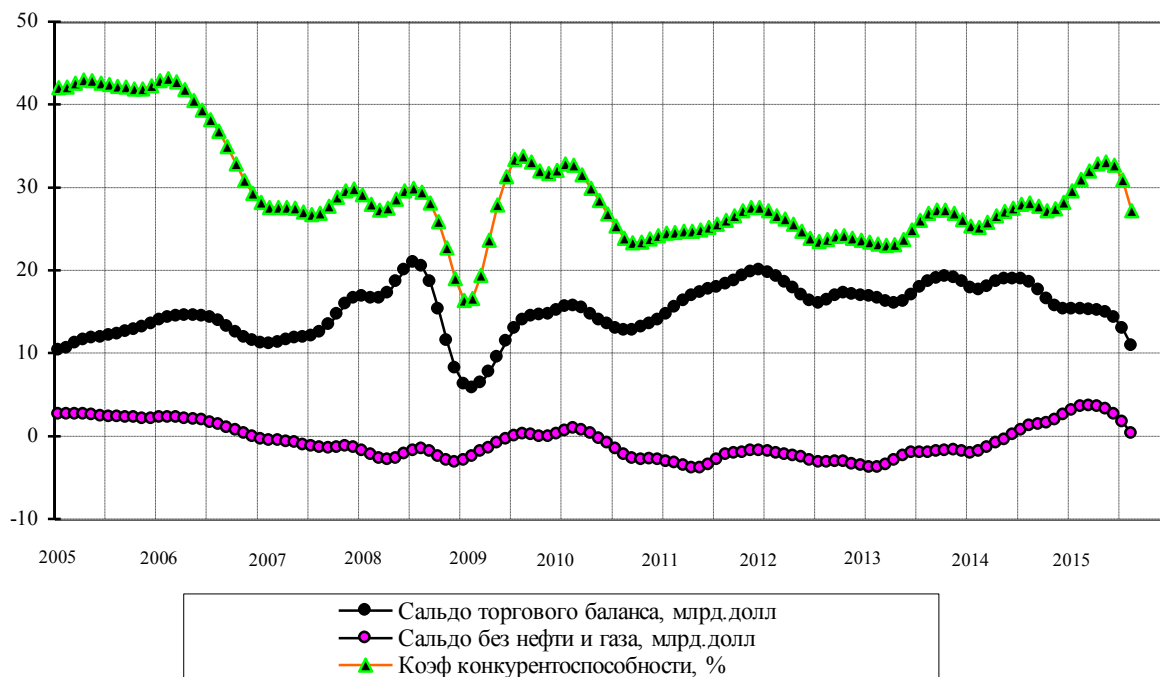


Рисунок 3 – Динамика сальдо и коэффициента несбалансированности торгового оборота

### Индексы экспорта и импорта товаров в августе 2015 года относительно декабря предыдущего года

За 8 месяцев 2015 года (в августе 2015 года относительно декабря 2014 года) экспорт товаров сократился на 26,6%, импорт – на 25%, а положительное сальдо торгового баланса – на 28,6% (таблица 7).

Таблица 7 – Динамика показателей внешней торговли, в % к декабрю предыдущего года

	2014											
	Янв	Фев	Мар	Апр	Май	Июн	Июл	Авг	Сент	Окт	Ноя	Дек
Экспорт	98,5	97,5	97,7	98,5	98,5	97,8	96,4	93,9	90,3	86,0	81,6	77,6
Импорт	100,3	99,5	98,4	97,4	96,4	94,8	92,6	90,1	87,3	83,9	79,4	74,2
Сальдо торгового баланса	96,1	94,6	96,8	100,0	101,5	101,9	101,7	99,4	94,6	88,9	84,6	82,5

Продолжение таблицы 7

	2015											
	Янв	Фев	Мар	Апр	Май	Июн	Июл	Авг	Сент	Окт	Ноя	Дек
Экспорт	95,9	92,7	90,1	87,9	85,8	83,3	79,2	73,4				
Импорт	93,1	87,3	82,8	79,5	77,0	75,5	74,7	75,0				
Сальдо торгового баланса	99,6	99,6	99,2	98,6	97,1	93,2	84,9	71,4				

Сокращение стоимостного объема экспорта в августе 2015 года по сравнению с декабрем 2014 года в решающей степени обусловлено снижением контрактных экспортных цен, что частично компенсировалось увеличением физических объемов поставок. Сводные индексы

физического объема экспорта и контрактных цен по сопоставимому кругу товаров за рассматриваемый период составили соответственно 1,019 и 0,723<sup>6</sup>.

Стоимость экспорта товаров снизилась у 17 из 19 рассматриваемых товарных групп (таблица 8). Более 85% валового сокращения объемов экспорта пришлось на уменьшение поставок за рубеж нефти и продуктов ее переработки – жидких топлив, дизельного топлива, прочих нефтепродуктов (в основной массе – топлива для реактивных двигателей), а также товаров, относящихся к прочему экспорту.

При этом в рассматриваемом периоде увеличился экспорт у 2 товарных групп – природного газа и необработанного алюминия.

**Таблица 8 – Изменения сезонно скорректированных индексов экспорта товаров в августе 2015 года относительно декабря 2014 года, %**

	Изменение индексов			Удельный вес в общем объеме экспорта, % к итогу		Вклад в валовую величину изменения индекса по группе товаров с ростом (+) или снижением (-) стоимостных объемов экспорта
	стоимостных объемов экспорта	физических объемов экспорта	контрактных экспортных цен	декабрь 2014 г.	август 2015 г.	
Экспорт товаров	-26,6					
<b><i>Товарные группы с возросшими объемами экспорта</i></b>						
Газ природный	14,9	49,5	-23,1	9,5	13,8	93,4
Алюминий необработанный	10,6	18,0	-6,2	1,5	2,1	6,6
<b><i>Товарные группы со снизившимися объемами экспорта</i></b>						
Нефть сырая	-27,6	5,5	-31,4	27,3	24,9	-30,6
Прочий экспорт	-30,9			19,0	16,6	-18,7
Топлива жидкие	-49,8	-20,5	-36,8	9,9	6,3	-17,6
Дизельное топливо	-36,9	-10,5	-29,5	8,3	6,6	-10,9
Прочие нефтепродукты	-49,4	-23,8	-33,7	4,5	2,9	-8,1
Машины, оборудование и транспортные средства	-20,5			6,4	6,4	-3,9
Черные металлы	-22,6			4,6	4,5	-3,3
Минеральные удобрения	-27,2	-21,4	-7,4	2,2	2,1	-1,8
Никель необработанный	-62,6	-45,7	-31,1	0,8	0,4	-1,8
Уголь каменный	-15,8	-1,6	-14,4	2,6	2,8	-1,3
Бензин автомобильный	-31,0	-10,0	-23,3	0,6	0,6	-0,7
Лесоматериалы необработанные	-32,8	-16,8	-19,3	0,4	0,3	-0,4
Лесоматериалы обработанные	-14,4			0,8	0,9	-0,4
Медь рафинированная	-26,3	-20,9	-6,9	0,5	0,5	-0,4
Руды и концентраты железные	-10,3	4,4	-14,2	0,3	0,3	-0,1
Каучук синтетический	-6,5	22,4	-23,6	0,4	0,4	-0,1
Целлюлоза древесная	-0,11	5,56	-5,4	0,3	0,3	0,0

В августе 2015 года по сравнению с декабрем 2014 года импорт сократился для всех 13 учитываемых в расчетах товарных групп. Наибольший вклад в уменьшение внесло сокращение закупок машин, оборудования и транспортных средств (без легковых автомобилей), а также

<sup>6</sup> Выборка товаров при расчете сводных индексов составляла 69,4% от общего объема экспорта в августе 2015 года.

товаров, относящихся к прочему импорту и легковых автомобилей (более 85% валового сокращения).

Снижение стоимостных объемов импорта сопровождалось уменьшением физических объемов ввоза всех рассматриваемых товарных групп, для которых имеются данные об импорте в натуральном измерении (таблица 9).

**Таблица 9 – Изменения сезонно скорректированных индексов импорта товаров в августе 2015 года относительно декабря 2014 года, %**

	Изменение индексов			Удельный вес в общем объеме импорта, % к итогу		Вклад в валовую величину изменения индекса по группе товаров с ростом (+) или снижением (-) стоимостных объемов импорта
	стоимостных объемов импорта	физических объемов импорта	контрактных импортных цен	декабрь 2014 г.	август 2015 г.	
Импорт товаров	-25,0					
<i><b>Товарные группы со снизившимися объемами импорта</b></i>						
Машины, оборудование и транспортные средства (без легковых автомобилей)	-27,3			42,6	41,3	-46,5
Прочий импорт	-20,2			40,0	42,6	-30,9
Автомобили легковые	-49,9	-53,3	7,2	3,9	2,6	-9,1
Лекарственные средства	-26,2			3,5	3,4	-3,7
Одежда	-20,6			2,6	2,8	-2,2
Черные металлы	-27,5			2,0	1,9	-2,1
Мебель	-36,9			1,1	0,9	-1,6
Мясо свежее и мороженое (без мяса птицы)	-18,9	-2,6	-16,7	1,5	1,6	-1,1
Алкогольные и безалкогольные напитки	-21,4			1,0	1,0	-0,9
Трубы стальные	-50,1	-38,4	-19,0	0,4	0,3	-0,8
Цитрусовые плоды	-22,8	-43,4	36,2	0,5	0,5	-0,5
Мясо птицы свежее и мороженое	-32,2	-11,1	-23,7	0,3	0,3	-0,4
Рыба свежая и мороженая	-5,4	-7,7	2,4	0,6	0,7	-0,1

### **Индексы экспорта и импорта товаров в августе 2015 года относительно предыдущего месяца**

В августе 2015 года по сравнению с июлем 2015 года экспорт сократился на 7,3%, импорт возрос на 0,3%, а положительное сальдо торгового баланса уменьшилось на 15,8% (таблица 1).

Стоимость экспорта товаров снизилась у 14 из 19 рассматриваемых товарных групп (таблица 10). Свыше 85% валового уменьшения объемов экспорта пришлось на сокращение поставок за рубеж сырой нефти, жидких топлив, дизельного топлива, прочих нефтепродуктов, а также товаров, относящихся к прочему экспорту. Падение объемов экспорта сдерживалось главным образом увеличением экспортных поставок природного газа, необработанного алюминия, а также железных руд и концентратов.

Таблица 10 – Изменения сезонно скорректированных индексов экспорта товаров в августе 2015 года относительно предыдущего месяца, %

	Изменение индексов			Удельный вес в общем объеме экспорта, % к итогу		Вклад в валовую величину изменения индекса по группе товаров с ростом (+) или снижением (-) стоимостных объемов экспорта
	стоимостных объемов экспорта	физических объемов экспорта	контрактных экспортных цен	июль 2015 г.	август 2015 г.	
Экспорт товаров	-7,3					
<b>Товарные группы с возросшими объемами экспорта</b>						
Газ природный	2,8	2,5	0,3	12,8	13,8	57,5
Алюминий необработанный	8,2	12,0	-3,4	1,9	2,1	16,9
Руды и концентраты железные	20,8	7,1	12,8	0,3	0,3	15,4
Черные металлы	1,1			4,2	4,5	8,6
Уголь каменный	0,4	2,7	-2,3	2,6	2,8	1,6
<b>Товарные группы со снизившимися объемами экспорта</b>						
Нефть сырая	-9,9	0,3	-10,1	26,3	24,9	-36,4
Топлива жидкие	-12,9	-8,3	-5,0	6,9	6,3	-15,2
Прочий экспорт	-7,1			17,0	16,6	-14,2
Дизельное топливо	-10,8	-8,2	-2,9	7,1	6,6	-10,6
Прочие нефтепродукты	-16,6	-4,0	-13,1	3,3	2,9	-9,0
Минеральные удобрения	-19,3	-19,1	-0,2	2,4	2,1	-4,2
Машины, оборудование и транспортные средства	-5,8			6,5	6,4	-3,7
Никель необработанный	-29,0	-24,1	-6,5	0,5	0,4	-2,7
Медь рафинированная	-43,4	-39,4	-6,6	0,9	0,5	-2,0
Бензин автомобильный	-14,2	-12,1	-2,3	0,6	0,6	-1,1
Лесоматериалы необработанные	-10,5	-7,0	-3,8	0,4	0,3	-0,4
Каучук синтетический	-6,1	-7,0	1,0	0,4	0,4	-0,3
Лесоматериалы обработанные	-2,5			0,9	0,9	-0,2
Целлюлоза древесная	-0,2	-1,8	1,6	0,3	0,3	-0,01

Наиболее существенный вклад в увеличение объемов импорта в августе 2015 года по сравнению с предыдущим месяцем (более 90% валового увеличения) внесли машины, оборудование и транспортные средства (без легковых автомобилей) (таблица 11).

Свыше 90% валового уменьшения импорта пришлось на поставки из-за рубежа товаров, относящихся к прочему импорту, легковых автомобилей и лекарственных средств.

**Таблица 11 – Изменения сезонно скорректированных индексов импорта товаров в августе 2015 года относительно предыдущего месяца, %**

	Изменение индексов			Удельный вес в общем объеме импорта, % к итогу		Вклад в валовую величину изменения индекса по группе товаров с ростом (+) или снижением (-) стоимостных объемов импорта
	стоимостных объемов импорта	физических объемов импорта	контрактных импортных цен	июль 2015 г.	август 2015 г.	
Импорт товаров	0,3					
<i><b>Товарные группы с возросшими объемами импорта</b></i>						
Машины, оборудование и транспортные средства (без легковых автомобилей)	5,7			39,2	41,3	90,3
Черные металлы	6,8			1,8	1,9	4,9
Мясо свежее и мороженое (без мяса птицы)	5,5	3,2	2,3	1,6	1,6	3,0
Мясо птицы свежее и мороженое	15,7	27,6	-9,3	0,2	0,3	1,6
Рыба свежая и мороженая	0,8	-6,3	7,6	0,7	0,7	0,2
<i><b>Товарные группы со снизившимися объемами импорта</b></i>						
Прочий импорт	-2,4			43,8	42,6	-40,3
Автомобили легковые	-16,6	-6,6	-10,6	3,1	2,6	-33,8
Лекарственные средства	-11,7			3,9	3,4	-18,5
Трубы стальные	-17,3	-15,7	-1,9	0,3	0,3	-3,2
Мебель	-3,9			0,9	0,9	-1,9
Алкогольные и безалкогольные напитки	-2,1			1,1	1,0	-1,0
Одежда	-0,7			2,8	2,8	-0,9
Цитрусовые плоды	-1,4	-11,8	11,7	0,6	0,5	-0,3

**Индексы экспорта и импорта товаров в августе 2015 года относительно июля 2008 года (месяца максимального уровня сальдо торгового баланса перед кризисом 2008 - 2009 гг.)**

В августе 2015 года по сравнению с июлем 2008 года экспорт сократился на 43,6%, импорт – на 40,2%, а положительное сальдо торгового баланса уменьшилось на 47,6% (см. таблицу 12).

**Таблица 12 – Динамика показателей внешней торговли, в % к июлю 2008 года**

	2014				2015							
	сен	окт	ноя	дек	янв	фев	мар	апр	май	июн	июл	авг
Экспорт	89,4	85,1	80,7	76,8	73,7	71,2	69,2	67,5	65,9	64,0	60,8	56,4
Импорт	93,9	90,2	85,4	79,7	74,2	69,6	66,0	63,3	61,4	60,2	59,6	59,8
Сальдо торгового баланса	84,1	79,0	75,2	73,4	73,0	73,1	72,8	72,3	71,2	68,4	62,3	52,4

Сокращение стоимостных объемов экспорта в рассматриваемом периоде обусловлено снижением контрактных экспортных цен, что частично компенсировалось увеличением физических объемов поставок. Сводные индексы физического объема экспорта и контрактных цен по сопоставимому кругу товаров в августе 2015 года относительно июля 2008 года составили соответственно 1,051 и 0,491.

Снижение экспорта имело место для 16 из 19 товарных групп, наибольший вклад в это уменьшение внесли сырая нефть, природный газ, жидкие топлива, дизельное топливо (более 75% валового сокращения). Падение экспорта сдерживалось увеличением поставок на внешний рынок каменного угля, рафинированной меди и обработанных лесоматериалов (таблица 13).

**Таблица 13 – Изменения сезонно скорректированных индексов экспорта товаров в августе 2015 года относительно июля 2008 года, %**

	Изменение индексов			Удельный вес в общем объеме экспорта, % к итогу		Вклад в валовую величину изменения индекса по группе товаров с ростом (+) или снижением (-) стоимостных объемов экспорта
	стоимостных объемов экспорта	физических объемов экспорта	контрактных экспортных цен	июль 2008 г.	август 2015 г.	
Экспорт товаров	-43,6					
<b>Товарные группы с возросшими объемами экспорта</b>						
Уголь каменный	10,4	43,7	-23,1	1,5	2,8	58,9
Медь рафинированная	29,5	74,5	-25,8	0,2	0,5	27,7
Лесоматериалы обработанные	7,4			0,5	0,9	13,4
<b>Товарные группы со снизившимися объемами экспорта</b>						
Нефть сырая	-57,8	-0,8	-57,5	35,9	24,9	-44,3
Газ природный	-40,2	2,8	-41,8	14,1	13,8	-11,0
Топлива жидкие	-42,3	20,2	-52,0	6,6	6,3	-10,3
Дизельное топливо	-47,9	14,0	-54,3	7,7	6,6	-9,7
Прочий экспорт	-16,7			12,1	16,6	-7,0
Черные металлы	-61,6			7,1	4,5	-6,3
Прочие нефтепродукты	-32,8	42,8	-53,0	2,6	2,9	-3,7
Минеральные удобрения	-46,2	2,4	-47,4	2,3	2,1	-2,1
Машины, оборудование и транспортные средства	-12,5			4,5	6,4	-1,6
Никель необработанный	-77,2	-54,6	-49,8	1,0	0,4	-1,5
Бензин автомобильный	-42,6	-4,3	-40,0	0,6	0,6	-0,7
Лесоматериалы необработанные	-66,5	-48,6	-34,8	0,6	0,3	-0,6
Руды и концентраты железные	-55,8	-18,1	-46,0	0,4	0,3	-0,5
Каучук синтетический	-48,0	15,2	-54,8	0,5	0,4	-0,4
Алюминий необработанный	-10,7	11,2	-19,7	1,5	2,1	-0,3
Целлюлоза древесная	-10,1	-1,0	-9,2	0,2	0,3	-0,1

Импорт товаров в августе 2015 года уменьшился относительно июля 2008 года у 11 из 13 рассматриваемых товарных групп. Наиболее заметным в рассматриваемом периоде было уменьшение ввоза: машин, оборудования и транспортных средств (без легковых автомобилей); товаров, относящихся к прочему импорту; легковых автомобилей (таблица 14). Одновременно в



рассматриваемом периоде наблюдалось увеличение закупок за рубежом одежды и цитрусовых плодов.

Сокращение ввоза товаров из-за рубежа было обусловлено значительным уменьшением физических объемов закупок при одновременном росте контрактных импортных цен для всех (кроме стальных труб) рассматриваемых товарных групп.

Таблица 14 – Изменения сезонно скорректированных индексов импорта товаров в августе 2015 года относительно июля 2008 года, %

	Изменение индексов			Удельный вес в общем объеме импорта, % к итогу		Вклад в валовую величину изменения индекса по группе товаров с ростом (+) или снижением (-) стоимостных объемов импорта
	стоимостных объемов импорта	физических объемов импорта	контрактных импортных цен	июль 2008 г.	августе 2015 г.	
Импорт товаров	-40,2					
<i>Товарные группы с возросшими объемами импорта</i>						
Одежда	5,4			1,6	2,8	69,2
Цитрусовые плоды	12,6	-19,0	39,1	0,3	0,5	30,8
<i>Товарные группы со снизившимися объемами импорта</i>						
Машины, оборудование и транспортные средства (без легковых автомобилей)	-39,6			40,9	41,3	-48,4
Прочий импорт	-25,6			34,2	42,6	-28,0
Автомобили легковые	-86,6	-87,8	9,8	11,7	2,6	-11,3
Черные металлы	-61,6			3,0	1,9	-3,4
Лекарственные средства	-22,7			2,6	3,4	-2,3
Мясо свежее и мороженое (без мяса птицы)	-51,5	-56,0	10,2	2,0	1,6	-2,2
Алкогольные и безалкогольные напитки	-41,4			1,1	1,0	-1,3
Мебель	-35,0			0,8	0,9	-1,1
Трубы стальные	-75,8	-68,2	-23,8	0,6	0,3	-0,9
Рыба свежая и мороженая	-29,2	-54,5	55,6	0,6	0,7	-0,6
Мясо птицы свежее и мороженое	-69,0	-73,1	15,3	0,5	0,3	-0,5

### Индексы экспорта и импорта в августе 2015 года относительно января 2005 года

В августе 2015 года по сравнению с январем 2005 года экспорт товаров увеличился в 1,5 раза, импорт – в 2 раза, а положительное сальдо торгового баланса – на 6,1% (таблица 15).

Таблица 15 – Динамика показателей внешней торговли, в % к январю 2005 года

	2014				2015							
	сен	окт	ноя	дек	янв	фев	мар	апр	май	июн	июл	авг
Экспорт	232,2	221,1	209,7	199,6	191,5	185,0	179,7	175,4	171,3	166,2	158,1	146,6
Импорт	322,1	309,5	293,0	273,6	254,7	238,8	226,6	217,4	210,7	206,5	204,5	205,2
Сальдо торгового баланса	170,2	160,0	152,2	148,5	147,8	147,9	147,4	146,4	144,2	138,4	126,0	106,1



Положительная динамика экспорта в рассматриваемом периоде обеспечивалась в первую очередь увеличением контрактных цен при одновременном росте физических объемов поставок. Сводные индексы физического объема и контрактных экспортных цен, рассчитанные по сопоставимому кругу товаров, составили соответственно 1,101 и 1,397.

Рост стоимостных объемов экспорта имел место для 15 из 19 рассматриваемых товарных групп. Наиболее весомый вклад в прирост экспорта внесли вывоз: жидких топлив; товаров, относящихся к прочему экспорту; природного газа; прочих нефтепродуктов; сырой нефти (более 70% валового увеличения) (таблица 16).

При этом сократился вывоз черных металлов, необработанного никеля, необработанных лесоматериалов, автомобильного бензина.

**Таблица 16 – Сезонно скорректированные индексы экспорта товаров в августе 2015 года относительно января 2005 года, %**

	Индексы			Удельный вес в общем объеме экспорта, % к итогу		Вклад в валовую величину изменения индекса по группе товаров с ростом (+) или снижением (-) стоимостных объемов экспорта
	стоимостных объемов экспорта	физических объемов экспорта	контрактных экспортных цен	январь 2005 г.	август 2015 г.	
Экспорт товаров	146,6					
<b><i>Товарные группы с возросшими объемами экспорта</i></b>						
Топлива жидкие	302,0	165,3	182,7	9,7	6,3	28,3
Прочий экспорт	163,8			16,3	16,6	15,3
Газ природный	180,6	108,3	166,8	12,3	13,8	12,6
Прочие нефтепродукты	263,2	247,3	106,4	4,3	2,9	10,6
Нефть сырая	122,2	93,0	131,4	31,5	24,9	9,8
Дизельное топливо	170,8	140,4	121,6	8,3	6,6	8,3
Уголь каменный	263,9	191,3	138,0	2,2	2,8	5,5
Машины, оборудование и транспортные средства	150,6			5,1	6,4	3,8
Минеральные удобрения	208,6	104,5	199,6	1,7	2,1	2,8
Алюминий необработанный	173,4	126,6	137,0	1,0	2,1	1,1
Лесоматериалы обработанные	164,8			0,7	0,9	0,7
Медь рафинированная	224,2	122,5	183,0	0,2	0,5	0,7
Руды и концентраты железные	146,5	118,0	124,1	0,4	0,3	0,3
Каучук синтетический	136,5	146,9	93,0	0,3	0,4	0,2
Целлюлоза древесная	143,4	103,6	138,4	0,2	0,3	0,1
<b><i>Товарные группы со снизившимися объемами экспорта</i></b>						
Черные металлы	68,4			3,9	4,45	-62,0
Никель необработанный	37,0	48,1	77,0	0,7	0,38	-23,5
Лесоматериалы необработанные	42,1	37,9	110,9	0,3	0,33	-9,9
Бензин автомобильный	84,7	63,0	134,5	0,7	0,55	-4,6

Наиболее весомый вклад в увеличение объемов импорта внесли закупки машин, оборудования и транспортных средств (без легковых автомобилей), товаров, относящихся к прочему импорту, а также одежды (свыше 90% валового прироста). Физические объемы закупок

сократились для всех рассматриваемых товарных групп, за исключением цитрусовых плодов (таблица 17).

**Таблица 17 – Сезонно скорректированные индексы импорта товаров в августе 2015 года относительно января 2005 года, %**

	Индексы			Удельный вес в общем объеме импорта, % к итогу		Вклад в валовую величину изменения индекса по группе товаров с ростом (+) или снижением (-) стоимостных объемов импорта
	стоимостных объемов импорта	физических объемов импорта	контрактных импортных цен	январь 2005 г.	август 2015 г.	
Импорт товаров	205,2					
<i><b>Товарные группы с возросшими объемами импорта</b></i>						
Машины, оборудование и транспортные средства (без легковых автомобилей)	249,9			33,9	41,3	52,1
Прочий импорт	201,0			43,5	42,6	31,4
Одежда	560,6			1,0	2,8	10,1
Лекарственные средства	185,4			3,8	3,4	2,5
Мясо свежее и мороженое (без мяса птицы)	193,6	80,6	240,1	1,7	1,6	1,1
Мебель	201,5			0,9	0,9	0,9
Черные металлы	137,3			2,9	1,9	0,6
Цитрусовые плоды	215,6	100,2	215,2	0,5	0,5	0,5
Рыба свежая и мороженая	182,4	49,1	371,7	0,8	0,7	0,5
Алкогольные и безалкогольные напитки	147,2			1,5	1,0	0,4
<i><b>Товарные группы со снизившимися объемами импорта</b></i>						
Автомобили легковые	70,6	39,9	122,0	7,6	2,6	-81,6
Трубы стальные	50,6	33,5	112,7	1,1	0,3	-12,2
Мясо птицы свежее и мороженое	63,6	29,5	126,3	0,9	0,3	-6,1

### **Тенденции непрерывного роста и непрерывного снижения экспорта и импорта по товарным позициям**

Непрерывный рост в течение 3 и более месяцев (по август 2015 года включительно) сезонно скорректированных стоимостных объемов экспорта имел место для природного газа (в течение 8 месяцев).

В августе 2015 года прервался цикл непрерывного роста экспорта древесной целлюлозы после систематического увеличения в течение 5 месяцев.

Непрерывное сокращение объемов экспорта в течение 3 и более месяцев (по август 2015 года включительно) имело место для:

- дизельного топлива (в течение 13 месяцев),
- жидких топлив (в течение 13 месяцев),
- обработанных лесоматериалов (в течение 13 месяцев),
- товаров, относящихся к прочему экспорту (в течение 13 месяцев),
- прочих нефтепродуктов (в течение 12 месяцев),

- необработанного никеля (в течение 12 месяцев),
- необработанных лесоматериалов (в течение 10 месяцев),
- машин, оборудования и транспортных средств (в течение 9 месяцев),
- автомобильного бензина (в течение 6 месяцев),
- минеральных удобрений (в течение 6 месяцев),
- сырой нефти (в течение 3 месяцев),
- рафинированной меди (в течение 3 месяцев).

В августе 2015 года прервался цикл непрерывного сокращения экспорта;

- черных металлов (после сокращения в течение 12 месяцев),
- каменного угля (после сокращения в течение 9 месяцев),
- железных руд и концентратов (после сокращения в течение 4 месяцев).

Непрерывный рост в течение 3 месяцев (по август 2015 года включительно) сезонно скорректированных стоимостных объемов импорта имел место для:

- свежей и мороженой рыбы (в течение 5 месяцев),
- свежего и мороженого мяса (без мяса птицы) (в течение 4 месяцев),
- свежего и мороженого мяса птицы (в течение 3 месяцев),
- черных металлов (в течение 3 месяцев).

В августе 2015 года прервался цикл непрерывного роста импорта (в течение 3 месяцев) алкогольных и безалкогольных напитков.

Непрерывное сокращение общего объема импорта в течение 3 и более месяцев подряд (по август 2015 года включительно) наблюдалось для:

- легковых автомобилей (в течение 21 месяца),
- товаров, относящихся к прочему импорту (в течение 19 месяцев),
- мебели (в течение 17 месяцев),
- одежды (в течение 14 месяцев),
- цитрусовых плодов (в течение 11 месяцев),
- лекарственных средств (в течение 4 месяцев).

В августе 2015 года прервался цикл непрерывного сокращения (в течение 18 месяцев) объемов импорта машин, оборудования и транспортных средств (без легковых автомобилей).

\* \* \*

В таблицах и графиках приложений представлены подробные данные о ежемесячной динамике экспорта и импорта товаров в разрезе товарных групп.

**Приложение 1 – Сезонно скорректированные индексы экспорта товаров в 2005–2015 гг**  
(август в % к декабрю предыдущего года)

	2005	2006	2007	2008	2009	2010	2011	2012	2013	2014	2015
Экспорт товаров	120,5	113,4	115,7	124,4	107,3	105,4	122,7	92,4	99,1	93,9	73,4
из него:											
Уголь каменный	113,4	102,1	114,9	145,9	75,5	115,4	129,2	98,1	92,9	95,7	84,2
в том числе за счет изменения											
физических объемов	100,3	104,4	110,2	102,6	125,4	94,9	104,3	114,5	102,5	104,8	98,4
контрактных цен	113,0	97,8	104,2	142,3	60,2	121,6	123,8	85,7	90,6	91,3	85,6
Нефть сырая	130,6	105,3	125,5	118,3	124,1	103,4	123,4	90,1	93,8	89,2	72,4
в том числе за счет изменения:											
физических объемов	94,8	94,9	103,4	92,6	101,5	100,0	99,9	96,0	99,2	98,1	105,5
контрактных цен	137,7	111,0	121,4	127,7	122,2	103,4	123,6	93,8	94,6	90,9	68,6
Нефтепродукты	149,4	112,4	122,8	142,8	102,1	98,4	131,5	96,1	97,4	106,0	55,3
в том числе за счет изменения:											
физических объемов	114,2	98,0	108,0	103,9	101,0	97,3	101,9	100,8	107,4	110,9	82,0
контрактных цен	130,8	114,6	113,8	137,5	101,1	101,1	129,0	95,3	90,7	95,6	67,5
Бензин автомобильный	135,1	135,7	114,3	94,4	86,7	61,4	149,3	109,9	110,0	85,1	69,0
в том числе за счет изменения:											
физических объемов	116,1	112,3	99,4	79,8	75,2	53,9	129,8	117,8	116,8	86,6	90,0
контрактных цен	116,4	120,8	114,9	118,3	115,2	113,9	115,1	93,3	94,2	98,3	76,7
Дизельное топливо	142,5	113,9	115,7	144,7	90,9	105,5	117,1	97,6	91,8	115,2	63,1
в том числе за счет изменения:											
физических объемов	113,0	103,4	104,5	103,5	104,9	96,6	92,6	101,1	97,9	123,4	89,5
контрактных цен	126,1	110,1	110,7	139,8	86,6	109,2	126,4	96,5	93,8	93,4	70,5
Топлива жидкие	168,7	100,5	138,6	146,8	111,4	95,8	141,7	91,1	102,5	97,8	50,2
в том числе за счет изменения											
физических объемов	109,3	89,3	112,2	104,3	96,9	99,4	102,5	96,2	112,7	104,5	79,5
контрактных цен	154,3	112,5	123,5	140,7	115,0	96,3	138,2	94,7	91,0	93,6	63,2
Прочие нефтепродукты	145,3	122,6	117,6	144,5	115,8	97,1	132,5	107,6	94,7	113,4	50,6
в том числе за счет изменения											
физических объемов	142,0	111,6	106,1	112,0	118,1	101,7	118,6	119,5	106,4	117,4	76,2
контрактных цен	102,3	109,8	110,8	129,0	98,1	95,5	111,7	90,0	89,0	96,6	66,3
Газ природный	138,0	119,6	109,0	134,9	114,1	92,9	116,8	90,1	120,0	71,4	114,9
в том числе за счет изменения											
физических объемов	119,0	102,2	103,5	92,5	182,3	80,1	91,7	96,2	124,4	80,7	149,5
контрактных цен	116,0	117,0	105,3	145,8	62,6	116,0	127,4	93,7	96,5	88,4	76,9
Минеральные удобрения	129,1	90,7	122,5	188,6	40,3	130,7	121,2	91,5	81,9	115,1	72,8
в том числе за счет изменения:											
физических объемов	118,1	88,9	96,2	89,7	90,5	128,4	98,1	96,5	94,3	114,9	78,6
контрактных цен	109,3	102,0	127,4	210,3	44,5	101,8	123,5	94,8	86,8	100,2	92,6

## Окончание приложения 1

	2005	2006	2007	2008	2009	2010	2011	2012	2013	2014	2015
Каучук синтетический	104,1	129,7	108,2	144,2	170,4	117,8	136,4	74,2	88,9	83,1	93,5
в том числе за счет изменения:											
физических объемов	99,3	112,9	95,8	111,6	203,1	97,0	113,8	89,4	103,3	92,2	122,4
контрактных цен	104,8	114,9	112,9	129,2	83,9	121,5	119,9	83,0	86,1	90,2	76,4
Лесоматериалы необработанные	113,0	110,0	122,9	79,6	71,2	104,0	115,6	80,5	106,6	92,3	67,2
в том числе за счет изменения:											
физических объемов	110,7	102,1	102,3	72,8	78,1	101,2	107,7	88,4	104,9	96,4	83,2
контрактных цен	102,0	107,7	120,1	109,5	91,1	102,7	107,3	91,1	101,6	95,7	80,7
Лесоматериалы обработанные	112,8	121,2	119,9	85,7	107,9	104,1	112,7	94,4	110,5	94,1	85,6
Целлюлоза древесная	108,6	105,7	106,8	100,5	100,4	138,1	114,5	89,8	87,2	99,3	99,9
в том числе за счет изменения:											
физических объемов	102,5	94,7	97,5	104,5	112,6	112,4	107,1	107,5	81,7	106,9	105,6
контрактных цен	105,9	111,5	109,5	96,2	89,2	122,8	106,9	83,6	106,8	92,8	94,6
Руды и концентраты железные	130,5	117,9	101,4	145,1	60,6	161,8	161,2	72,2	104,8	63,4	89,7
в том числе за счет изменения:											
физических объемов	104,5	116,9	96,1	91,2	151,5	94,0	133,3	94,8	98,5	83,7	104,4
контрактных цен	124,9	100,8	105,5	159,1	40,0	172,1	120,9	76,1	106,3	75,8	85,8
Черные металлы	76,8	122,6	102,5	144,8	75,6	110,2	117,3	89,5	90,7	96,8	77,4
Медь рафинированная	126,9	123,0	134,8	74,4	347,9	97,3	37,1	73,7	133,5	194,4	73,7
в том числе за счет изменения:											
физических объемов	114,5	74,1	108,2	73,9	200,1	100,4	38,4	77,0	146,2	188,8	79,1
контрактных цен	110,9	166,0	124,5	100,7	173,8	97,0	96,6	95,7	91,3	103,0	93,1
Никель необработанный	98,2	202,7	92,0	70,3	235,4	165,7	63,5	35,8	144,2	163,5	37,4
в том числе за счет изменения:											
физических объемов	105,5	96,3	103,1	95,7	129,3	136,6	68,0	44,1	179,4	131,1	54,3
контрактных цен	93,1	210,5	89,2	73,4	182,0	121,3	93,3	81,1	80,4	124,8	68,9
Алюминий необработанный	120,4	127,1	101,8	104,0	84,6	97,2	126,7	79,6	107,7	100,8	110,6
в том числе за счет изменения:											
физических объемов	118,2	104,2	95,8	94,2	116,1	86,8	115,9	89,2	104,2	100,7	118,0
контрактных цен	101,8	122,0	106,2	110,4	72,9	112,0	109,3	89,2	103,4	100,1	93,8
Машины, оборудование и транспортные средства	93,6	112,1	96,5	105,2	114,7	132,5	124,4	93,4	99,4	88,3	79,5
Прочий экспорт	110,2	119,4	114,5	112,8	101,6	109,9	122,7	103,5	99,5	101,2	69,1

**Приложение 2 – Изменения сезонно скорректированных индексов экспорта товаров с сентября 2014 года по август 2015 года**  
(в % к предыдущему месяцу)

	2014				2015							
	сен	окт	ноя	дек	янв	фев	мар	апр	май	июн	июл	авг
Экспорт товаров	-3,8	-4,8	-5,1	-4,8	-4,1	-3,4	-2,9	-2,4	-2,3	-3,0	-4,9	-7,3
из него:												
Уголь каменный	2,2	0,7	-1,2	-2,6	-3,4	-3,0	-1,9	-1,3	-1,8	-2,8	-3,3	0,4
в том числе за счет изменения физических объемов	3,4	2,0	0,2	-1,1	-1,9	-1,4	-0,4	0,2	0,1	-0,4	-0,6	2,72
контрактных цен	-1,1	-1,3	-1,4	-1,5	-1,5	-1,6	-1,5	-1,5	-1,9	-2,4	-2,7	-2,28
Нефть сырая	-5,7	-8,0	-9,1	-8,8	-7,2	-5,2	-2,7	-0,3	0,5	-1,1	-5,2	-9,9
в том числе за счет изменения физических объемов	-1,3	-1,4	-0,0	2,4	3,7	2,6	0,7	-0,2	-0,3	-0,5	-0,8	0,3
контрактных цен	-4,5	-6,6	-9,1	-10,9	-10,6	-7,6	-3,3	-0,1	0,8	-0,7	-4,5	-10,1
Нефтепродукты	-2,9	-5,2	-6,7	-7,1	-6,5	-6,4	-6,3	-5,7	-5,2	-5,7	-8,2	-12,8
в том числе за счет изменения физических объемов	-0,6	-1,1	-0,2	2,0	4,0	3,2	0,5	-2,2	-4,1	-5,6	-6,9	-7,7
контрактных цен	-2,3	-4,1	-6,5	-9,0	-10,1	-9,3	-6,8	-3,7	-1,1	-0,1	-1,4	-5,5
Бензин автомобильный	-6,0	-4,1	-1,6	1,1	2,2	0,3	-3,2	-5,1	-4,7	-3,9	-6,8	-14,2
в том числе за счет изменения физических объемов	-3,9	-0,7	3,7	8,0	8,5	5,1	0,7	-1,4	-1,6	-2,2	-6,0	-12,1
контрактных цен	-2,1	-3,4	-5,1	-6,4	-5,8	-4,5	-3,9	-3,7	-3,1	-1,8	-0,8	-2,3
Дизельное топливо	-3,7	-5,7	-6,5	-6,1	-5,4	-5,7	-6,1	-4,8	-3,2	-3,0	-5,6	-10,8
в том числе за счет изменения физических объемов	-2,1	-2,5	-0,6	2,8	4,9	3,4	0,4	-1,1	-1,7	-2,9	-5,2	-8,2
контрактных цен	-1,6	-3,3	-5,9	-8,7	-9,8	-8,8	-6,5	-3,8	-1,5	-0,1	-0,4	-2,9
Топлива жидкие	-2,3	-5,0	-7,0	-7,2	-5,8	-5,8	-7,2	-8,3	-8,4	-8,2	-9,0	-12,9
в том числе за счет изменения физических объемов	-1,2	-1,5	-0,3	2,7	5,7	5,1	1,2	-3,1	-6,2	-7,8	-7,9	-8,3
контрактных цен	-1,2	-3,5	-6,7	-9,7	-10,9	-10,4	-8,4	-5,4	-2,3	-0,4	-1,2	-5,0
Прочие нефтепродукты	-2,3	-4,9	-7,0	-9,6	-11,2	-9,9	-5,2	-1,6	-1,9	-5,9	-12,0	-16,6
в том числе за счет изменения физических объемов	4,2	2,4	0,2	-2,3	-3,8	-3,7	-2,5	-0,9	-1,2	-3,5	-6,9	-4,0
контрактных цен	-6,3	-7,1	-7,2	-7,6	-7,8	-6,4	-2,8	-0,6	-0,7	-2,5	-5,5	-13,1
Газ природный	-7,5	-5,2	-4,0	-2,5	0,1	2,4	2,8	1,7	0,9	1,2	2,3	2,8
в том числе за счет изменения физических объемов	-6,1	-4,9	-3,5	-1,1	3,2	7,8	9,6	8,0	5,3	3,0	2,2	2,5
контрактных цен	-1,4	-0,3	-0,5	-1,4	-3,0	-4,9	-6,3	-5,9	-4,2	-1,8	0,1	0,3
Минеральные удобрения	-1,4	-0,6	1,6	3,4	3,8	2,1	-0,9	-2,8	-2,4	-2,3	-7,3	-19,3
в том числе за счет изменения физических объемов	-1,6	-1,8	0,3	2,7	3,9	2,8	0,4	-1,0	-0,6	-1,1	-6,8	-19,1
контрактных цен	0,2	1,2	1,4	0,7	-0,1	-0,7	-1,3	-1,8	-1,8	-1,2	-0,5	-0,2

## Окончание приложения 2

	2014				2015							
	сен	окт	ноя	дек	янв	фев	мар	апр	май	июн	июл	авг
Каучук синтетический	-2,6	-5,0	-6,0	-5,6	-3,7	-1,1	1,2	2,3	2,2	0,9	-1,9	-6,1
в том числе за счет изменения												
физических объемов	-1,7	-4,1	-3,7	-0,2	5,0	8,3	8,0	5,7	3,3	0,7	-2,5	-7,0
контрактных цен	-0,9	-1,0	-2,4	-5,5	-8,4	-8,7	-6,3	-3,2	-1,0	0,2	0,6	1,0
Лесоматериалы необработанные	-0,4	0,5	-0,4	-2,7	-5,0	-5,4	-4,0	-2,7	-2,1	-2,9	-5,9	-10,5
в том числе за счет изменения												
физических объемов	0,3	0,5	0,1	-0,9	-1,8	-1,9	-1,3	-0,9	-0,6	-1,1	-3,3	-7,0
контрактных цен	-0,7	-0,0	-0,4	-1,8	-3,2	-3,6	-2,7	-1,8	-1,5	-1,9	-2,7	-3,8
Лесоматериалы обработанные	-2,0	-3,2	-3,1	-1,9	-1,0	-1,2	-2,0	-2,6	-2,5	-1,9	-1,6	-2,5
Целлюлоза древесная	5,7	1,7	-1,4	-2,4	-2,0	-1,1	0,2	0,6	0,5	0,8	1,2	-0,2
в том числе за счет изменения												
физических объемов	5,0	1,9	-0,6	-1,7	-1,6	-0,5	1,3	2,3	2,4	2,2	1,3	-1,8
контрактных цен	0,7	-0,2	-0,8	-0,7	-0,4	-0,5	-1,1	-1,6	-1,9	-1,4	-0,1	1,6
Руды и концентраты железные	-12,8	-13,3	-10,5	-6,1	0,7	7,1	5,3	-2,9	-12,4	-16,7	-7,7	20,8
в том числе за счет изменения												
физических объемов	-5,8	-7,1	-5,3	-1,2	5,5	11,5	9,2	1,2	-7,3	-11,9	-8,2	7,1
контрактных цен	-7,5	-6,7	-5,4	-5,0	-4,6	-3,9	-3,6	-4,1	-5,4	-5,5	0,5	12,8
Черные металлы	-1,1	-1,8	-2,9	-3,5	-3,3	-3,1	-3,8	-4,7	-5,2	-4,3	-1,8	1,1
Медь рафинированная	8,1	-4,1	-9,6	-4,0	8,4	13,5	13,3	11,3	7,1	-3,0	-19,2	-43,4
в том числе за счет изменения												
физических объемов	10,9	0,5	-4,3	-0,0	9,3	12,8	12,5	10,5	6,5	-2,9	-17,7	-39,4
контрактных цен	-2,6	-4,7	-5,6	-4,0	-0,9	0,6	0,7	0,7	0,6	-0,2	-1,9	-6,6
Никель необработанный	-4,5	-12,0	-13,8	-9,1	-3,8	-3,2	-7,3	-11,3	-12,9	-11,2	-11,0	-29,0
в том числе за счет изменения												
Физических объемов	-2,4	-9,1	-10,9	-6,3	-0,7	0,8	-2,4	-6,4	-8,3	-7,4	-8,0	-24,1
контрактных цен	-2,1	-3,1	-3,3	-2,9	-3,1	-3,9	-4,9	-5,3	-5,1	-4,2	-3,3	-6,5
Алюминий необработанный	5,7	6,0	4,1	3,2	3,9	3,8	1,0	-1,7	-2,8	-2,2	0,4	8,2
в том числе за счет изменения												
физических объемов	4,2	4,6	3,5	3,4	4,3	3,4	-0,1	-2,5	-2,6	-0,5	3,6	12,0
контрактных цен	1,5	1,3	0,6	-0,2	-0,3	0,4	1,1	0,8	-0,2	-1,7	-3,1	-3,4
Машины, оборудование и транспортные средства	0,1	1,4	1,0	-0,3	-0,8	-0,8	-1,3	-2,2	-2,9	-3,7	-4,9	-5,8
Прочий экспорт	-3,5	-2,8	-0,8	-0,5	-2,1	-3,5	-4,0	-4,0	-4,3	-4,9	-6,2	-7,1

Приложение 3 – Сезонно скорректированные индексы импорта товаров в 2005–2014 гг  
(август в % к декабрю предыдущего года)

	2005	2006	2007	2008	2009	2010	2011	2012	2013	2014	2015
Импорт товаров	121,3	129,4	121,7	125,5	77,9	126,0	117,9	100,5	92,3	90,1	75,0
Машины, оборудование и транспортные средства (без легковых автомобилей)	131,3	131,9	125,6	123,6	75,7	131,2	126,7	101,4	91,4	88,6	72,7
Автомобили легковые	123,4	141,3	130,5	131,2	34,6	153,0	123,3	91,7	87,4	76,7	50,1
в том числе за счет изменения:											
физических объемов	120,6	120,8	123,6	114,4	31,6	166,9	105,5	101,9	90,4	72,8	46,7
контрактных цен	102,3	116,9	105,6	114,7	109,7	91,7	116,9	90,0	96,7	105,4	107,2
Черные металлы	116,6	119,8	112,3	170,3	69,6	111,1	120,6	83,5	86,5	105,7	72,5
Трубы стальные	121,0	151,5	99,9	101,1	58,2	240,8	73,7	82,1	82,9	91,2	49,9
в том числе за счет изменения:											
физических объемов	113,7	131,0	96,0	77,2	88,4	239,4	67,2	78,1	75,7	97,0	61,6
контрактных цен	106,4	115,6	104,0	131,1	65,9	100,6	109,7	105,1	109,5	94,0	81,0
Мясо свежее и мороженое (без мяса птицы)	146,3	172,1	71,6	148,4	106,1	96,6	98,8	114,8	88,3	87,4	81,1
в том числе за счет изменения:											
физических объемов	147,7	99,7	82,6	114,6	111,0	97,0	92,5	115,7	89,9	79,7	97,4
контрактных цен	99,1	172,6	86,7	129,5	95,6	99,6	106,8	99,2	98,2	109,7	83,3
Мясо птицы свежее и мороженое	122,6	128,8	133,8	138,3	116,0	77,5	51,6	125,7	123,6	109,8	67,8
в том числе за счет изменения:											
физических объемов	113,8	104,3	124,8	103,4	143,6	74,6	49,4	139,1	131,5	90,6	88,9
контрактных цен	107,7	123,5	107,2	133,8	80,8	104,0	104,4	90,4	93,9	121,1	76,3
Рыба свежая и мороженая	128,0	120,0	110,6	114,6	110,3	111,5	112,2	105,0	104,9	72,7	94,6
в том числе за счет изменения:											
физических объемов	96,0	103,9	103,6	92,6	94,2	90,6	107,9	101,8	101,9	74,9	92,3
контрактных цен	133,3	115,5	106,7	123,7	117,1	123,1	104,0	103,2	102,9	97,0	102,4
Цитрусовые плоды	104,3	137,4	96,6	93,4	83,6	122,3	102,5	99,2	93,0	87,7	77,2
в том числе за счет изменения:											
физических объемов	95,2	123,8	101,8	88,0	86,7	116,0	101,3	94,3	95,9	90,5	56,6
контрактных цен	109,6	110,9	94,9	106,1	96,3	105,4	101,1	105,2	97,0	96,9	136,2
Алкогольные и безалкогольные напитки	132,2	96,1	109,4	132,5	111,9	133,4	102,7	98,2	104,5	88,7	78,6
Лекарственные средства	129,8	117,1	106,1	114,0	82,6	132,0	118,1	94,5	88,8	90,7	73,8
Одежда	119,0	146,5	145,1	129,3	74,8	154,1	112,6	97,7	93,4	93,2	79,4
Мебель	110,7	129,8	126,7	116,5	67,3	133,2	117,1	103,9	101,2	86,8	63,1
Прочий импорт	111,8	124,4	121,7	123,8	89,9	117,8	112,0	102,4	94,1	93,1	79,8



**Приложение 4 – Изменения сезонно скорректированных индексов импорта товаров с сентября 2014 года по август 2015 года**  
(в % к предыдущему месяцу)

	2014				2015							
	сен	окт	ноя	дек	янв	фев	мар	апр	май	июн	июл	авг
Импорт товаров	-3,1	-3,9	-5,3	-6,6	-6,9	-6,3	-5,1	-4,1	-3,1	-2,0	-1,0	0,3
Машины, оборудование и транспортные средства (без легковых автомобилей)	-3,4	-3,3	-4,8	-6,5	-7,0	-6,7	-6,5	-6,3	-5,7	-3,7	-0,3	5,7
Автомобили легковые	-4,3	-6,2	-9,1	-11,0	-10,2	-7,1	-4,3	-4,3	-5,7	-7,3	-10,0	-16,6
в том числе за счет изменения												
физических объемов	-0,2	1,3	-1,2	-5,5	-9,2	-11,6	-12,3	-12,0	-10,0	-6,4	-4,1	-6,6
контрактных цен	-4,1	-7,4	-8,0	-5,9	-1,1	5,1	9,1	8,7	4,8	-0,9	-6,2	-10,6
Черные металлы	-3,1	-4,1	-5,6	-7,7	-9,6	-11,0	-10,5	-7,5	-2,9	1,1	4,0	6,8
Трубы стальные	-7,5	-9,1	-6,9	-4,7	-6,8	-10,9	-13,1	-10,8	-5,1	0,3	-1,4	-17,3
в том числе за счет изменения												
физических объемов	-9,4	-12,8	-10,1	-5,9	-7,5	-12,2	-14,2	-9,1	1,2	8,8	4,8	-15,7
контрактных цен	2,1	4,3	3,5	1,3	0,7	1,5	1,3	-2,0	-6,3	-7,8	-5,9	-1,9
Мясо свежее и мороженое (без мяса птицы)	-2,5	-4,9	-7,1	-10,4	-12,5	-10,5	-5,0	-0,8	0,5	1,1	2,4	5,5
в том числе за счет изменения												
физических объемов	-3,2	-4,8	-5,7	-7,3	-8,1	-5,8	-1,3	1,8	2,6	2,8	2,9	3,2
контрактных цен	0,7	-0,1	-1,5	-3,4	-4,8	-4,9	-3,7	-2,6	-2,1	-1,6	-0,4	2,3
Мясо птицы свежее и мороженое	-5,9	-0,3	0,3	-5,1	-11,4	-15,0	-14,7	-11,1	-5,5	0,8	7,7	15,7
в том числе за счет изменения												
физических объемов	-9,7	2,5	6,5	-0,2	-8,4	-12,7	-12,7	-9,9	-5,3	2,5	14,2	27,6
контрактных цен	4,2	-2,7	-5,8	-4,9	-3,3	-2,6	-2,3	-1,3	-0,2	-1,6	-5,6	-9,3
Рыба свежая и мороженая	-2,1	-4,1	-10,0	-15,9	-16,8	-10,7	-0,8	5,1	7,0	7,1	5,6	0,8
в том числе за счет изменения												
физических объемов	-6,0	-6,8	-9,2	-12,0	-10,9	-4,7	2,8	5,6	4,7	2,5	-0,5	-6,3
контрактных цен	4,2	2,9	-0,8	-4,5	-6,6	-6,3	-3,5	-0,4	2,2	4,4	6,2	7,6
Цитрусовые плоды	2,0	-2,1	-7,1	-9,4	-8,1	-4,5	-1,9	-2,0	-2,7	-2,7	-1,8	-1,4
в том числе за счет изменения												
физических объемов	4,9	3,4	-0,2	-3,9	-5,8	-4,9	-3,3	-3,8	-5,9	-8,5	-10,5	-11,8
контрактных цен	-2,8	-5,4	-6,9	-5,8	-2,5	0,4	1,4	1,9	3,4	6,3	9,7	11,7
Алкогольные и безалкогольные напитки	-1,8	-6,6	-10,4	-11,3	-9,7	-7,5	-5,3	-2,7	0,2	2,3	1,9	-2,1
Лекарственные средства	-0,5	-4,8	-9,1	-10,1	-7,1	-2,7	0,4	0,7	-0,3	-2,3	-6,0	-11,7
Одежда	-5,7	-6,2	-5,9	-5,5	-5,2	-4,3	-3,3	-3,0	-2,7	-2,1	-1,4	-0,7
Мебель	-5,2	-5,9	-5,8	-4,8	-4,7	-5,9	-7,3	-7,5	-6,4	-4,9	-4,0	-3,9
Прочий импорт	-2,6	-3,8	-4,9	-5,6	-6,0	-5,6	-4,0	-2,3	-0,9	-0,2	-0,8	-2,4

**Приложение 5 – Помесячные изменения экспорта товаров (сезонно скорректированные данные) с января 2008 года по август 2015 года (таблицы и графики) (в % к январю 2008 года)**

**Экспорт товаров**

Стоимостные объемы, в % к январю 2008 г.

	Янв	Фев	Мар	Апр	Май	Июн	Июл	Авг	Сен	Окт	Ноя	Дек
2008	100	101,8	103,8	107,1	112,1	117,7	121,7	121,1	113,8	100,2	83,7	69,1
2009	59,4	54,2	52,7	54,3	58,5	64,1	69,5	74,2	77,9	80,5	82,3	83,6
2010	84,7	85,6	85,9	85,7	85,3	85,4	86,3	88,2	90,4	92,5	94,4	96,8
2011	100,3	105,2	110,3	114,5	116,8	117,7	118,1	118,8	119,9	121,4	122,9	123,9
2012	123,8	122,4	120,1	117,5	115,2	113,5	113,1	114,5	116,7	118,3	118,9	119,0
2013	119,1	118,4	116,5	114,3	113,6	114,6	116,4	118,0	119,2	120,3	121,0	120,4
2014	118,7	117,4	117,7	118,6	118,6	117,7	116,1	113,1	108,8	103,5	98,2	93,5
2015	89,7	86,6	84,2	82,1	80,2	77,8	74,0	68,6				

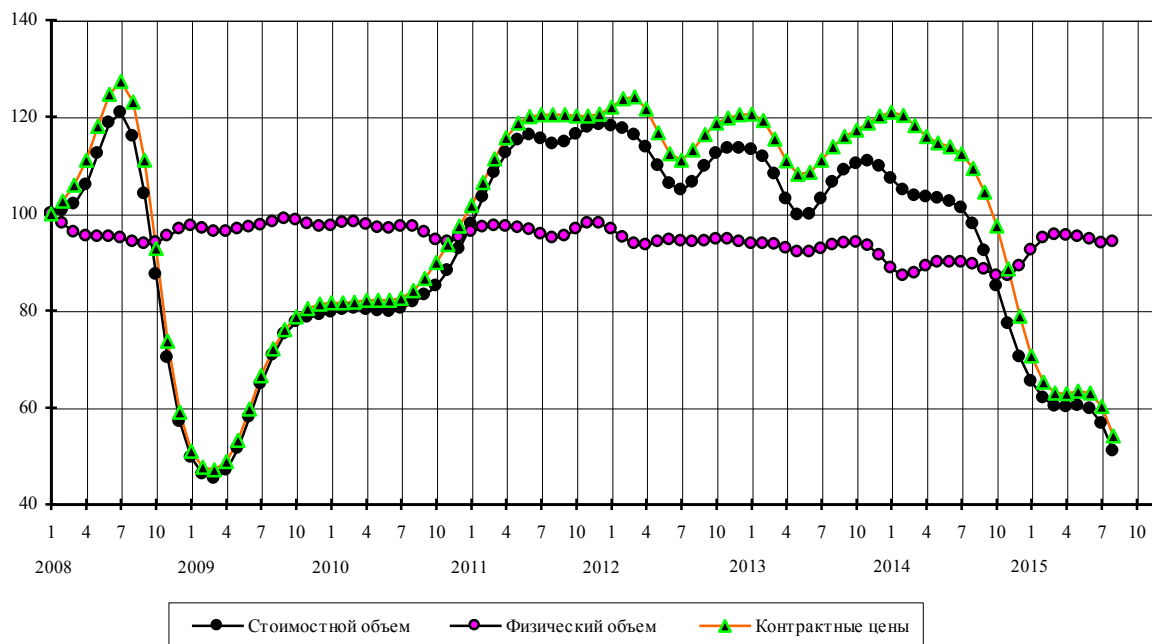
### Нефть сырая

Стоимостные объемы, в % к январю 2008 г.

	Янв	Фев	Мар	Апр	Май	Июн	Июл	Авг	Сен	Окт	Ноя	Дек
2008	100,0	100,6	101,9	105,9	112,4	118,7	120,8	115,9	104,1	87,4	70,2	57,1
2009	49,6	46,2	45,3	47,0	51,5	58,0	64,9	70,8	75,2	77,6	78,6	79,1
2010	79,6	80,1	80,4	80,2	79,9	79,7	80,4	81,8	83,2	85,1	88,2	92,7
2011	97,9	103,4	108,4	112,5	115,2	116,2	115,4	114,4	114,8	116,4	117,8	118,3
2012	118,1	117,6	116,2	113,7	109,9	106,2	104,8	106,5	109,8	112,4	113,4	113,4
2013	113,2	111,7	108,1	103,0	99,7	99,9	103,0	106,4	108,9	110,3	110,8	109,8
2014	107,3	104,8	103,7	103,4	103,1	102,5	101,2	97,9	92,3	85,0	77,2	70,4
2015	65,3	61,9	60,2	60,1	60,4	59,7	56,6	51,0				

Физические объемы, в % к январю 2008 г.

	Янв	Фев	Мар	Апр	Май	Июн	Июл	Авг	Сен	Окт	Ноя	Дек
2008	100,0	98,0	96,2	95,3	95,2	95,2	94,9	94,2	93,7	94,0	95,3	96,8
2009	97,4	96,9	96,3	96,3	96,8	97,2	97,6	98,3	98,9	98,6	97,8	97,3
2010	97,5	98,1	98,3	97,7	97,1	97,0	97,3	97,3	96,1	94,6	94,2	95,1
2011	96,3	97,2	97,5	97,3	97,1	96,7	95,7	95,0	95,4	96,8	98,0	98,0
2012	96,8	95,1	93,7	93,5	94,1	94,5	94,3	94,1	94,3	94,7	94,7	94,2
2013	93,8	93,8	93,6	92,9	92,1	92,0	92,7	93,5	93,9	94,0	93,4	91,4
2014	88,7	87,1	87,7	89,1	89,9	90,0	90,0	89,6	88,5	87,2	87,2	89,2
2015	92,5	95,0	95,6	95,5	95,2	94,7	93,9	94,2				



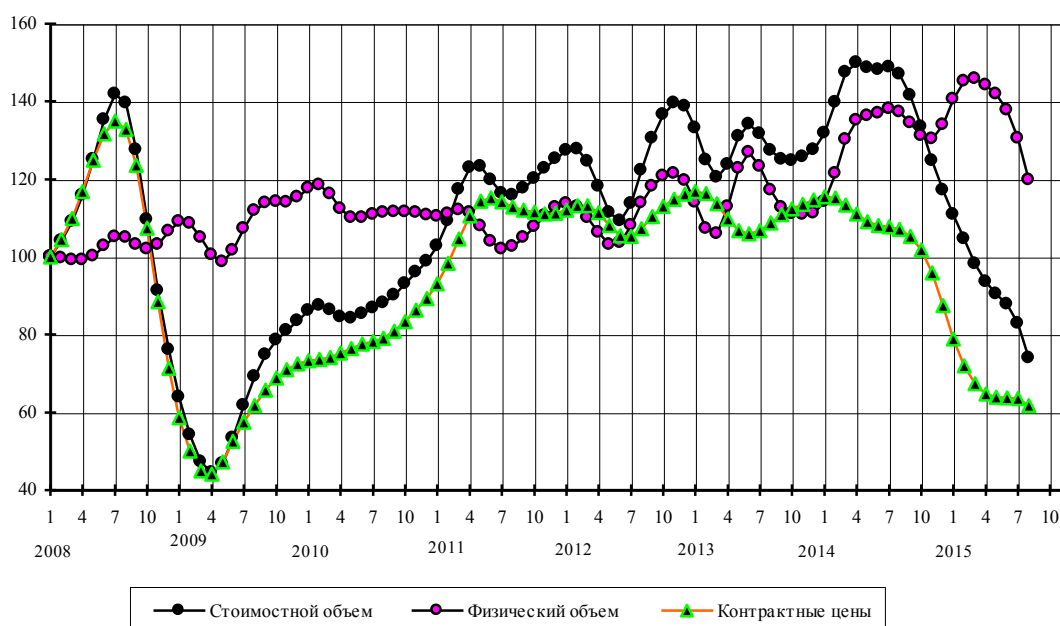
## Дизельное топливо

Стоимостные объемы, в % к январю 2008 г.

	Янв	Фев	Мар	Апр	Май	Июн	Июл	Авг	Сен	Окт	Ноя	Дек
2008	100,0	104,1	109,0	115,9	125,1	135,3	141,8	139,5	127,5	109,5	91,3	76,1
2009	63,9	54,2	47,2	44,4	46,7	53,4	61,7	69,1	74,8	78,6	81,0	83,5
2010	86,1	87,4	86,3	84,5	84,2	85,4	86,8	88,1	90,1	93,1	96,1	98,9
2011	102,8	109,2	117,3	122,9	123,3	119,7	116,4	115,8	117,7	120,1	122,7	125,2
2012	127,4	127,7	124,6	118,2	111,4	109,3	113,7	122,2	130,5	136,6	139,6	138,8
2013	133,1	124,9	120,5	123,8	131,0	134,2	131,7	127,4	125,0	124,8	125,7	127,5
2014	131,8	139,8	147,5	150,0	148,7	148,2	148,8	146,9	141,5	133,5	124,8	117,2
2015	110,9	104,6	98,2	93,5	90,5	87,8	82,9	73,9				

Физические объемы, в % к январю 2008 г.

	Янв	Фев	Мар	Апр	Май	Июн	Июл	Авг	Сен	Окт	Ноя	Дек
2008	100,0	99,6	99,2	99,2	100,2	102,8	105,1	105,0	103,2	101,9	103,2	106,6
2009	109,0	108,5	105,0	100,5	98,7	101,7	107,3	111,8	113,8	114,1	114,0	115,3
2010	117,6	118,5	116,2	112,4	110,1	110,1	110,8	111,3	111,5	111,6	111,4	110,7
2011	110,4	111,1	112,1	111,3	107,9	104,0	101,9	102,6	104,9	107,7	110,5	112,7
2012	113,7	112,8	110,1	106,2	103,1	103,6	108,1	113,8	118,2	120,7	121,5	119,6
2013	114,0	107,3	106,0	112,9	122,7	126,8	123,3	117,1	112,7	111,0	110,8	111,2
2014	114,2	121,5	130,2	135,1	136,3	137,0	138,1	137,2	134,4	131,1	130,3	133,9
2015	140,5	145,2	145,8	144,2	141,8	137,7	130,5	119,8				



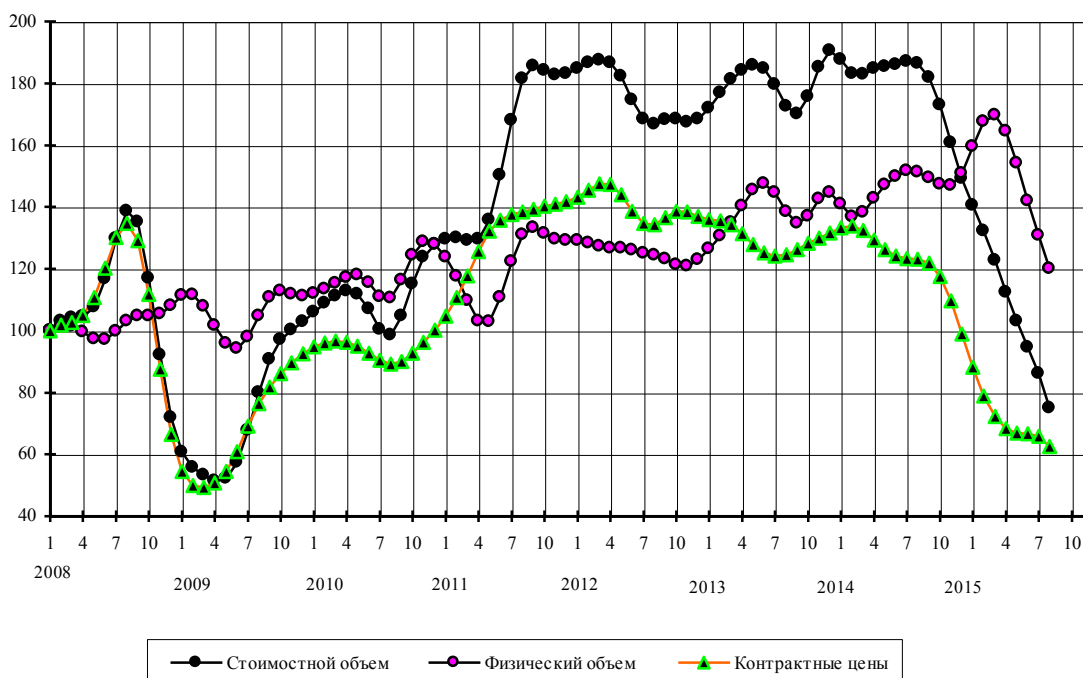
### Жидкие топлива

Стоимостные объемы, в % к январю 2008 г.

	Янв	Фев	Мар	Апр	Май	Июн	Июл	Авг	Сен	Окт	Ноя	Дек
2008	100	103,1	104,1	104,4	107,6	116,7	129,8	138,7	135,0	116,9	92,1	71,8
2009	60,6	55,8	53,3	51,4	52,1	57,3	67,6	80,0	90,6	97,1	100,2	102,8
2010	106,0	108,8	111,2	112,8	111,8	106,9	100,3	98,5	104,6	115,1	123,7	127,9
2011	129,6	130,0	129,1	129,5	135,8	150,2	168,0	181,3	185,6	184,1	182,7	183,0
2012	184,7	186,6	187,4	186,5	182,3	174,6	168,3	166,8	168,2	168,3	167,3	168,3
2013	171,9	176,8	181,1	184,1	185,8	184,6	179,5	172,6	170,1	175,6	185,2	190,4
2014	187,7	183,1	182,8	184,6	185,4	185,9	187,0	186,3	181,9	172,9	160,8	149,2
2015	140,4	132,2	122,7	112,4	103,0	94,5	86,0	74,9				

Физические объемы, в % к январю 2008 г.

	Янв	Фев	Мар	Апр	Май	Июн	Июл	Авг	Сен	Окт	Ноя	Дек
2008	100,0	101,2	101,4	99,5	97,2	97,0	99,7	103,0	104,7	104,6	105,3	108,1
2009	111,3	111,6	107,9	101,5	95,9	94,2	97,9	104,7	110,7	112,8	111,8	111,1
2010	111,9	113,4	115,2	117,2	117,9	115,4	110,9	110,4	116,2	124,3	128,6	127,8
2011	123,7	117,6	109,6	103,1	102,8	110,6	122,2	131,0	133,3	131,3	129,6	129,1
2012	129,0	128,3	127,2	126,7	126,6	125,9	124,9	124,3	123,1	121,3	120,8	122,9
2013	126,5	130,5	134,9	140,3	145,4	147,5	144,7	138,5	134,7	136,9	142,5	144,7
2014	140,8	136,7	138,1	142,8	147,1	149,8	151,6	151,2	149,4	147,2	146,8	150,8
2015	159,4	167,5	169,6	164,4	154,1	142,0	130,8	119,9				



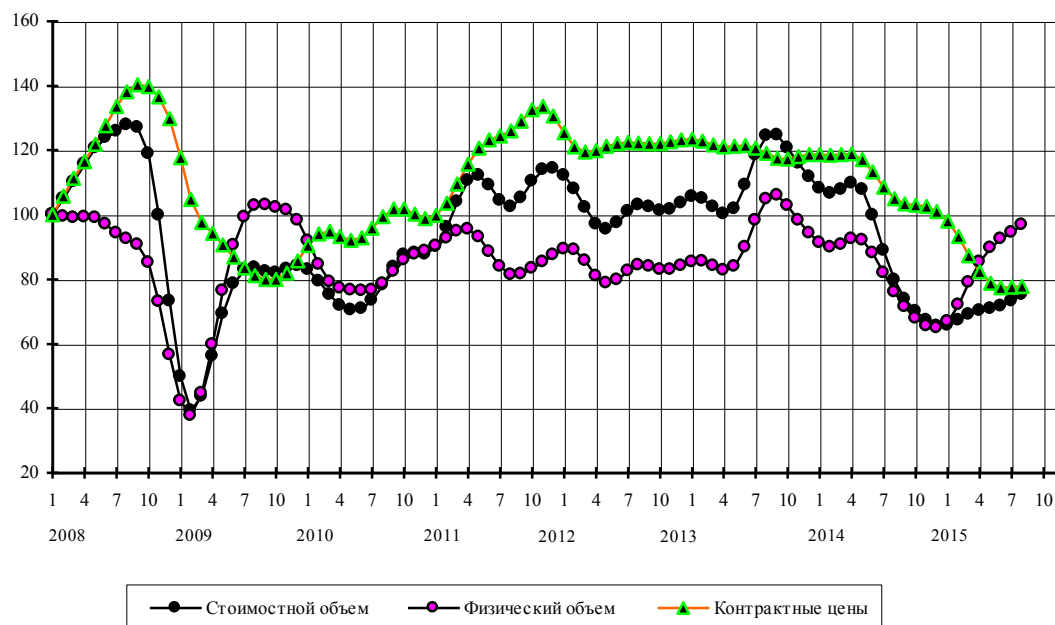
## Газ природный

Стоимостные объемы, в % к январю 2008 г.

	Янв	Фев	Мар	Апр	Май	Июн	Июл	Авг	Сен	Окт	Ноя	Дек
2008	100	105,0	110,2	115,7	120,7	123,9	125,9	127,8	127,1	118,9	99,9	73,3
2009	49,7	39,3	43,6	56,2	69,3	78,6	83,0	83,6	82,3	81,9	83,1	84,1
2010	83,0	79,4	75,2	71,9	70,4	70,9	73,4	78,2	83,8	87,5	88,1	87,8
2011	90,1	96,1	104,0	110,5	112,2	109,1	104,4	102,5	105,1	110,4	114,0	114,3
2012	112,1	108,0	102,3	97,1	95,4	97,5	101,1	103,0	102,5	101,2	101,6	103,7
2013	105,5	105,0	102,4	100,2	101,9	109,1	118,5	124,5	124,7	120,7	116,0	111,8
2014	108,2	106,5	107,8	109,8	107,8	99,8	89,0	79,8	73,8	70,0	67,2	65,5
2015	65,6	67,2	69,0	70,2	70,8	71,6	73,3	75,3				

Физические объемы, в % к январю 2008 г.

	Янв	Фев	Мар	Апр	Май	Июн	Июл	Авг	Сен	Окт	Ноя	Дек
2008	100,0	99,4	99,0	99,3	99,0	97,0	94,2	92,4	90,6	85,1	73,1	56,5
2009	42,2	37,6	44,7	59,7	76,4	90,4	99,3	102,9	103,0	102,3	101,4	98,2
2010	91,8	84,5	79,2	77,1	76,5	76,3	76,6	78,6	82,3	85,9	87,8	88,8
2011	90,3	92,7	94,9	95,4	93,0	88,5	83,9	81,4	81,5	83,3	85,4	87,6
2012	89,4	89,1	85,7	81,0	78,7	79,8	82,5	84,3	83,9	82,9	82,9	84,1
2013	85,4	85,5	84,1	82,7	84,0	89,9	98,3	104,7	106,0	102,9	98,2	94,2
2014	91,3	90,0	90,7	92,4	92,0	88,1	82,0	76,0	71,4	67,9	65,5	64,8
2015	66,9	72,1	79,0	85,3	89,8	92,5	94,5	96,9				



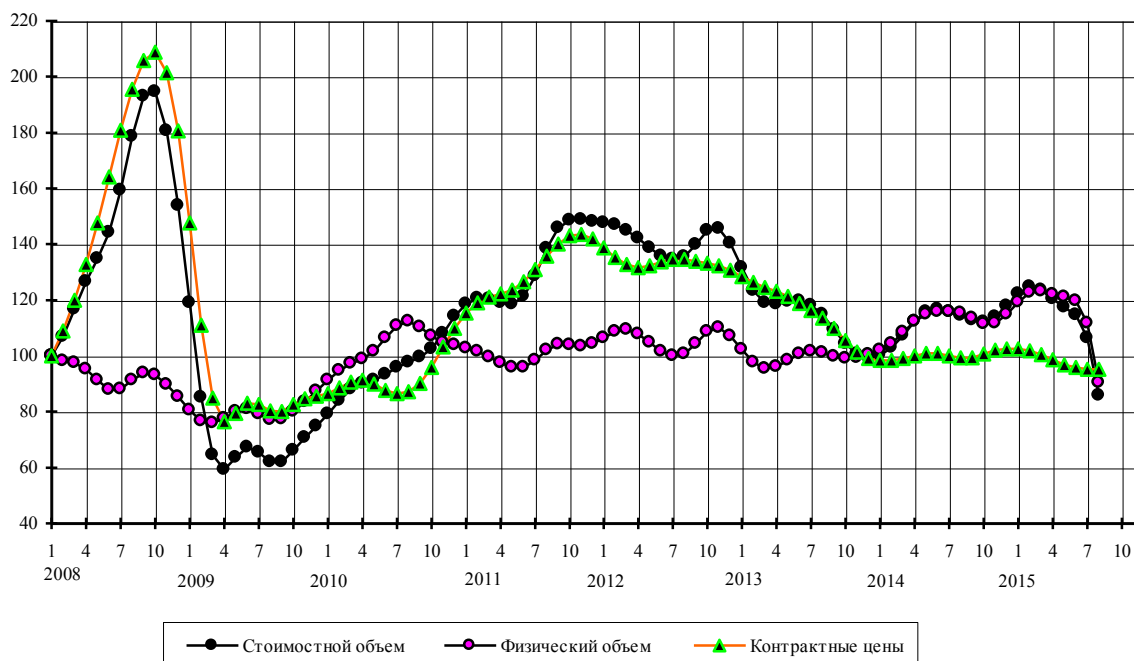
### Минеральные удобрения

Стоимостные объемы, в % к январю 2008 г.

	Янв	Фев	Мар	Апр	Май	Июн	Июл	Авг	Сен	Окт	Ноя	Дек
2008	100	106,9	116,8	126,5	134,7	144,2	159,4	178,6	193,0	194,5	180,5	153,9
2009	118,9	85,2	64,4	59,2	63,5	67,2	65,4	62,0	61,9	66,0	70,7	74,9
2010	79,1	84,0	88,2	90,2	91,3	93,3	95,8	97,8	99,5	102,6	108,1	114,2
2011	118,5	120,7	120,4	119,1	118,6	121,4	128,7	138,4	145,9	148,6	148,7	148,2
2012	147,7	147,0	145,0	142,1	138,6	135,8	134,5	135,5	139,8	144,9	145,5	140,2
2013	131,5	123,3	118,9	118,5	119,4	119,6	118,2	114,8	109,5	104,3	100,6	99,4
2014	100,3	102,9	107,4	112,4	115,8	116,7	115,9	114,4	112,9	112,1	113,9	117,8
2015	122,3	124,8	123,7	120,3	117,4	114,7	106,4	85,8				

Физические объемы, в % к январю 2008 г.

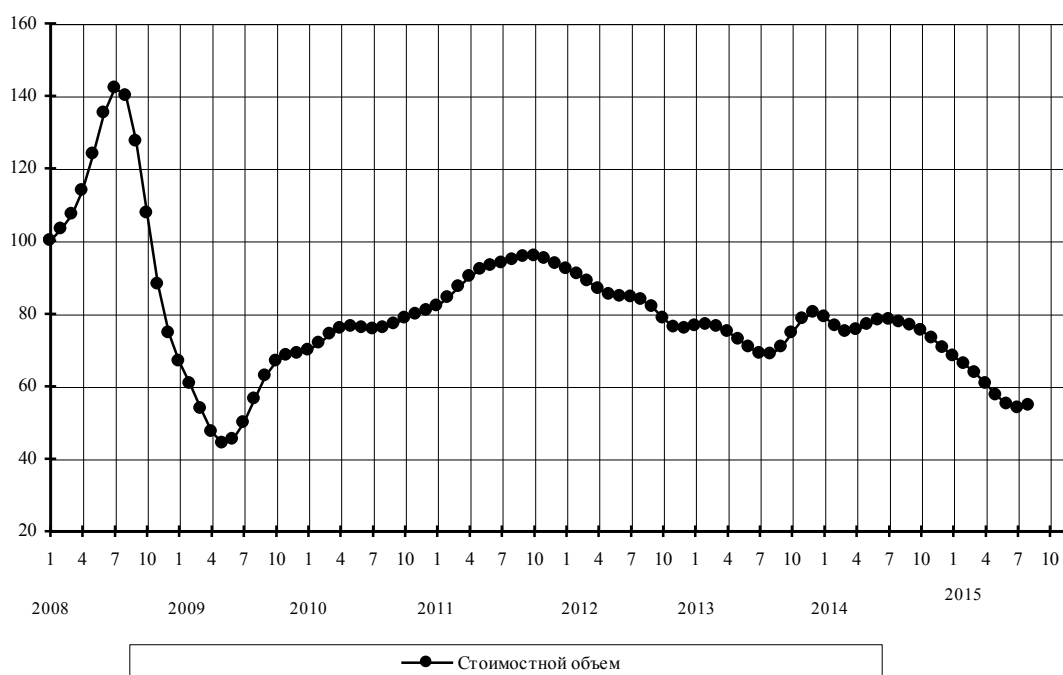
	Янв	Фев	Мар	Апр	Май	Июн	Июл	Авг	Сен	Окт	Ноя	Дек
2008	100,0	98,1	97,4	95,3	91,3	87,9	88,1	91,4	93,8	93,2	89,7	85,3
2009	80,5	76,7	75,9	77,6	80,0	80,9	79,2	77,2	77,3	80,1	83,6	87,5
2010	91,4	94,8	97,3	98,9	101,7	106,4	110,8	112,4	110,4	107,1	104,9	103,9
2011	102,8	101,5	99,5	97,5	95,9	95,9	98,3	102,0	104,1	104,0	103,5	104,4
2012	106,4	108,7	109,3	107,9	104,8	101,6	99,9	100,7	104,4	108,8	110,0	107,2
2013	102,3	97,7	95,4	96,2	98,5	100,6	101,7	101,1	99,7	99,0	99,2	100,4
2014	102,0	104,4	108,4	112,3	114,8	115,7	115,9	115,4	113,5	111,5	111,7	114,8
2015	119,3	122,6	123,1	121,9	121,1	119,8	111,6	90,3				



### Черные металлы

Стоимостные объемы, в % к январю 2008 г.

	Янв	Фев	Мар	Апр	Май	Июн	Июл	Авг	Сен	Окт	Ноя	Дек
2008	100	103,2	107,3	113,8	124,0	135,2	142,2	140,1	127,4	107,6	88,0	74,6
2009	66,9	60,6	53,7	47,4	44,3	45,3	49,9	56,5	62,7	66,8	68,4	69,0
2010	69,9	71,8	74,2	75,8	76,4	76,1	75,7	76,0	77,1	78,6	79,8	80,8
2011	82,1	84,4	87,3	90,2	92,2	93,2	93,9	94,8	95,7	95,9	95,1	93,7
2012	92,3	90,9	89,0	86,9	85,3	84,7	84,6	83,9	81,8	78,7	76,3	75,9
2013	76,6	77,0	76,4	74,9	72,9	70,7	69,0	68,8	70,8	74,6	78,5	80,2
2014	79,1	76,5	75,0	75,5	77,0	78,2	78,3	77,6	76,8	75,4	73,2	70,6
2015	68,3	66,2	63,7	60,7	57,5	55,0	54,0	54,6				





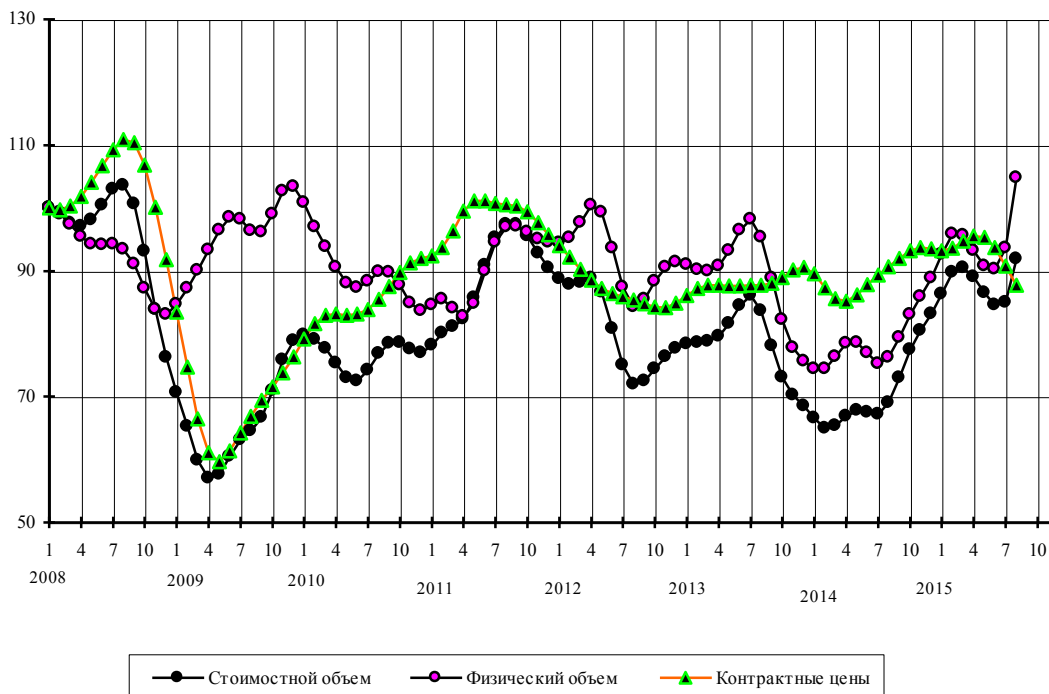
### Алюминий необработанный

Стоимостные объемы, в % к январю 2008 г.

	Янв	Фев	Мар	Апр	Май	Июн	Июл	Авг	Сен	Окт	Ноя	Дек
2008	100	99,0	97,6	97,1	98,1	100,4	103,0	103,6	100,6	93,1	83,8	76,2
2009	70,6	65,2	59,9	57,0	57,6	60,5	63,1	64,5	66,7	70,9	75,8	78,9
2010	79,8	79,1	77,7	75,3	73,0	72,5	74,2	76,8	78,5	78,6	77,5	76,9
2011	78,2	80,1	81,1	82,3	85,7	90,9	95,2	97,4	97,4	95,5	92,8	90,5
2012	88,7	87,8	88,1	88,8	86,6	80,8	75,0	72,0	72,5	74,4	76,3	77,6
2013	78,4	78,6	78,8	79,6	81,6	84,5	86,1	83,6	78,1	73,1	70,2	68,5
2014	66,6	64,9	65,3	66,9	67,8	67,5	67,2	69,0	73,0	77,4	80,5	83,1
2015	86,3	89,7	90,5	89,0	86,5	84,6	85,0	91,9				

Физические объемы, в % к январю 2008 года

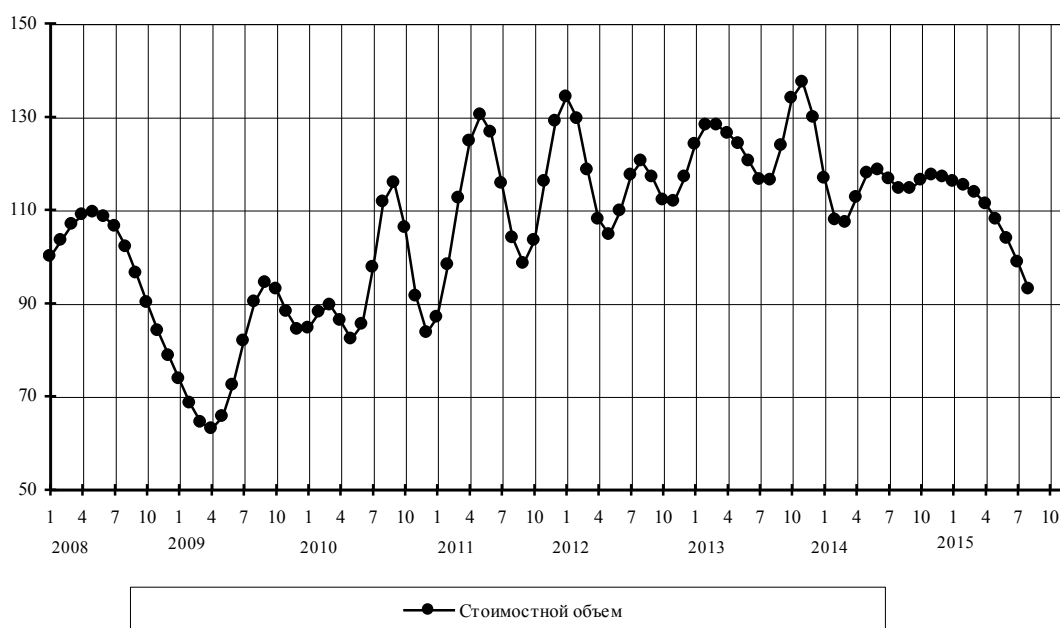
	Янв	Фев	Мар	Апр	Май	Июн	Июл	Авг	Сен	Окт	Ноя	Дек
2008	100,0	99,3	97,4	95,4	94,2	94,1	94,2	93,4	91,1	87,2	83,8	83,0
2009	84,7	87,2	90,1	93,3	96,5	98,5	98,2	96,4	96,2	99,0	102,7	103,4
2010	100,8	97,0	93,8	90,6	88,0	87,3	88,3	89,8	89,7	87,7	84,9	83,6
2011	84,6	85,5	84,1	82,7	84,8	89,9	94,5	97,0	97,1	96,1	95,0	94,5
2012	94,4	95,2	97,7	100,4	99,3	93,6	87,4	84,3	85,5	88,3	90,6	91,4
2013	91,0	90,2	89,9	90,8	93,2	96,5	98,2	95,3	88,8	82,2	77,8	75,6
2014	74,4	74,4	76,3	78,5	78,6	76,9	75,2	76,2	79,4	83,0	85,9	88,8
2015	92,6	95,8	95,6	93,2	90,8	90,3	93,6	104,8				



## Машины, оборудование и транспортные средства

Стоимостные объемы, в % к январю 2008 г.

	Янв	Фев	Мар	Апр	Май	Июн	Июл	Авг	Сен	Окт	Ноя	Дек
2008	100	103,4	106,8	108,9	109,5	108,5	106,4	102,1	96,4	90,1	84,1	78,7
2009	73,7	68,6	64,4	63,0	65,6	72,4	81,9	90,2	94,4	93,0	88,2	84,3
2010	84,6	88,1	89,6	86,3	82,3	85,4	97,7	111,7	115,8	106,2	91,5	83,6
2011	86,9	98,2	112,5	124,7	130,4	126,6	115,6	104,0	98,5	103,4	116,1	129,0
2012	134,2	129,5	118,5	108,0	104,7	109,8	117,4	120,4	117,0	112,1	111,8	117,0
2013	124,1	128,2	128,1	126,4	124,2	120,5	116,5	116,3	123,7	133,9	137,3	129,8
2014	116,8	107,8	107,3	112,7	117,8	118,6	116,6	114,6	114,6	116,3	117,4	117,1
2015	116,1	115,2	113,7	111,2	107,9	103,9	98,8	93,0				



## Уголь каменный

Стоимостные объемы, в % к январю 2008 г.

	Янв	Фев	Мар	Апр	Май	Июн	Июл	Авг	Сен	Окт	Ноя	Дек
2008	100,0	102,8	109,1	119,1	129,8	137,6	141,7	143,9	145,7	147,2	146,3	142,1
2009	137,6	137,7	141,9	143,4	137,0	124,0	111,9	107,3	110,6	117,7	125,4	133,9
2010	143,3	151,0	153,8	152,5	152,0	154,2	155,9	154,6	153,6	156,9	162,5	164,3
2011	161,0	158,7	162,7	171,4	179,2	184,9	194,8	212,3	229,3	236,2	232,6	226,8
2012	223,6	222,5	221,8	222,8	226,2	229,8	228,8	222,5	215,8	214,4	216,8	218,5
2013	217,0	211,5	205,2	202,4	204,3	207,6	207,8	202,9	195,5	190,1	190,3	196,0
2014	206,0	215,3	218,7	212,8	200,9	190,1	185,7	187,7	191,9	193,1	190,8	185,9
2015	179,6	174,3	171,0	168,7	165,7	161,1	155,9	156,5				

Физические объемы, в % к январю 2008 г.

	Янв	Фев	Мар	Апр	Май	Июн	Июл	Авг	Сен	Окт	Ноя	Дек
2008	100,0	100,2	102,0	105,9	110,1	111,6	108,9	102,8	95,5	90,0	87,3	86,8
2009	88,7	95,2	105,5	114,1	116,3	112,7	109,0	108,8	111,6	114,0	115,5	118,2
2010	123,1	127,4	127,6	123,6	119,4	117,1	115,2	112,2	110,1	111,0	113,5	113,5
2011	110,3	107,4	107,3	109,0	109,9	109,9	112,1	118,4	124,8	126,9	124,9	122,6
2012	121,8	122,0	123,2	126,5	131,6	137,2	140,5	140,4	138,9	139,3	141,5	143,5
2013	144,0	142,0	139,3	138,8	141,8	146,1	148,5	147,1	143,5	140,6	141,1	145,3
2014	152,6	159,7	163,6	161,9	156,3	150,7	149,2	152,4	157,5	160,6	160,9	159,1
2015	156,1	154,0	153,4	153,8	153,9	153,3	152,4	156,5				

## Бензин автомобильный

Стоимостные объемы, в % к январю 2008 г.

	Янв	Фев	Мар	Апр	Май	Июн	Июл	Авг	Сен	Окт	Ноя	Дек
2008	100	100,1	99,9	96,6	91,3	88,4	90,5	95,7	99,1	94,4	79,2	59,9
2009	45,8	41,2	43,5	48,3	51,8	52,9	51,9	51,9	55,2	60,3	64,2	65,9
2010	66,8	66,2	62,4	56,0	49,5	44,4	40,9	40,5	44,8	52,6	61,8	70,6
2011	77,8	82,4	85,6	90,7	99,0	107,5	111,1	105,4	92,0	77,2	67,7	64,6
2012	64,8	65,2	65,0	64,4	64,0	64,3	66,5	71,0	77,5	84,8	90,3	92,2
2013	89,7	84,1	78,4	75,8	77,5	83,1	91,9	101,4	108,0	109,3	105,6	98,6
2014	92,6	93,6	102,2	109,6	108,3	100,2	90,9	83,9	78,9	75,7	74,4	75,2
2015	76,9	77,1	74,6	70,8	67,5	64,9	60,5	51,9				

Физические объемы, в % к январю 2008 г.

	Янв	Фев	Мар	Апр	Май	Июн	Июл	Авг	Сен	Окт	Ноя	Дек
2008	100,0	97,5	96,3	92,6	85,9	80,2	79,5	85,1	94,0	100,4	100,6	99,4
2009	103,7	112,6	118,4	115,8	106,4	94,3	82,5	74,8	74,0	77,7	81,9	84,1
2010	85,3	84,2	78,5	69,4	60,7	53,8	48,1	45,3	47,4	52,9	60,3	68,7
2011	76,7	81,4	81,9	81,8	85,1	90,9	93,8	89,2	78,6	68,0	62,1	60,4
2012	59,4	57,4	55,5	55,3	57,1	60,9	66,0	71,2	76,5	81,9	86,3	87,3
2013	83,4	77,0	73,0	74,3	79,6	86,5	94,3	101,9	106,4	105,6	99,8	91,5
2014	85,7	88,6	99,1	107,0	104,5	94,8	85,2	79,2	76,1	75,5	78,3	84,6
2015	91,8	96,5	97,1	95,7	94,2	92,1	86,6	76,1				

## Прочие нефтепродукты

Стоимостные объемы, в % к январю 2008 г.

	Янв	Фев	Мар	Апр	Май	Июн	Июл	Авг	Сен	Окт	Ноя	Дек
2008	100	103,4	107,2	110,3	113,3	119,2	129,4	138,9	137,9	120,2	91,6	65,5
2009	50,4	45,5	46,2	49,8	55,8	63,7	71,0	75,9	79,6	83,4	87,7	92,2
2010	96,0	98,5	99,1	98,3	96,7	94,3	91,3	89,6	90,7	94,9	101,0	107,5
2011	113,5	119,2	125,2	131,7	136,8	139,8	141,1	142,4	143,5	142,8	138,0	129,4
2012	122,0	121,2	127,1	135,2	139,9	139,3	137,4	139,2	144,7	150,9	156,3	162,9
2013	169,3	169,9	161,3	148,8	141,8	142,4	147,8	154,3	161,7	171,5	183,3	194,3
2014	201,8	206,0	208,3	207,8	207,0	210,9	218,0	220,4	215,3	204,7	190,3	172,0
2015	152,7	137,6	130,4	128,4	125,9	118,5	104,2	86,9				

Физические объемы, в % к январю 2008 г.

	Янв	Фев	Мар	Апр	Май	Июн	Июл	Авг	Сен	Окт	Ноя	Дек
2008	100,0	100,5	102,3	104,1	105,3	106,4	109,1	111,4	110,9	106,5	101,7	99,6
2009	100,0	103,2	109,9	118,7	126,9	131,0	128,1	117,5	106,4	100,7	102,4	107,8
2010	112,5	116,8	121,9	126,5	127,8	124,6	117,9	109,6	102,8	99,3	98,9	100,6
2011	104,1	110,1	118,7	126,6	129,7	127,7	123,3	119,2	117,4	117,2	116,0	112,8
2012	111,0	113,5	119,3	125,0	127,8	128,5	130,6	134,8	138,2	137,5	134,0	134,1
2013	139,0	141,7	137,2	129,5	126,2	128,9	135,1	142,7	150,8	158,2	163,5	166,6
2014	168,5	169,5	169,3	167,7	167,3	173,0	184,0	195,6	203,9	208,7	209,2	204,4
2015	196,8	189,4	184,7	182,9	180,7	174,3	162,3	155,9				

## Каучук синтетический

Стоимостные объемы, в % к январю 2008 г.

	Янв	Фев	Мар	Апр	Май	Июн	Июл	Авг	Сен	Окт	Ноя	Дек
2008	100	107,1	114,6	122,3	130,5	138,2	141,4	135,0	117,6	92,3	66,0	45,5
2009	34,7	32,7	36,4	42,7	50,3	58,7	67,8	77,6	86,6	93,0	96,1	98,1
2010	101,6	107,2	112,4	113,9	111,9	109,9	111,1	115,6	120,7	125,0	128,5	132,0
2011	134,4	136,5	141,4	151,1	163,5	174,2	179,3	180,0	179,5	180,4	181,3	179,3
2012	173,4	165,4	157,3	150,0	143,5	138,2	134,7	133,0	132,1	130,9	130,7	132,7
2013	136,1	137,7	136,0	132,2	128,0	123,6	119,8	118,0	118,5	119,7	118,9	115,3
2014	109,8	104,4	100,0	96,5	94,4	94,3	95,6	95,8	93,4	88,7	83,4	78,7
2015	75,7	74,9	75,8	77,5	79,2	79,9	78,4	73,6				

Физические объемы, в % к январю 2008 г.

	Янв	Фев	Мар	Апр	Май	Июн	Июл	Авг	Сен	Окт	Ноя	Дек
2008	100,0	103,2	106,5	109,3	111,9	114,2	114,5	109,6	98,0	81,6	66,0	57,0
2009	57,2	63,6	71,7	79,6	88,5	98,8	108,8	115,8	118,7	118,3	116,4	114,7
2010	114,4	115,1	115,2	112,9	109,6	107,6	108,4	111,3	113,3	113,0	111,1	109,4
2011	107,7	107,0	108,9	114,2	120,7	125,4	126,2	124,4	123,3	125,3	129,5	132,3
2012	131,4	127,6	123,3	120,2	118,6	118,1	118,0	118,3	118,9	120,2	122,6	126,2
2013	129,6	130,8	129,6	128,1	127,4	127,3	128,2	130,3	133,5	135,3	133,9	128,9
2014	122,7	117,8	114,9	113,1	112,6	114,2	117,3	118,9	116,8	112,1	107,9	107,8
2015	113,2	122,6	132,4	139,9	144,5	145,5	141,8	131,9				

## Лесоматериалы необработанные

Стоимостные объемы, в % к январю 2008 г.

	Янв	Фев	Мар	Апр	Май	Июн	Июл	Авг	Сен	Окт	Ноя	Дек
2008	100	98,1	93,7	87,6	82,0	79,0	78,5	80,0	81,6	80,1	73,0	61,8
2009	51,3	45,3	43,7	43,4	42,9	42,9	43,4	43,9	43,9	43,8	44,0	44,1
2010	43,6	43,1	43,6	44,8	45,9	46,4	46,3	45,9	45,2	44,4	43,9	44,4
2011	45,8	47,1	47,7	48,0	48,7	49,7	50,9	51,4	50,5	48,0	44,9	42,4
2012	40,8	39,7	38,0	36,3	35,1	34,8	34,5	34,1	34,3	35,4	36,9	37,4
2013	37,2	37,1	37,6	38,0	37,8	37,6	38,3	39,9	41,4	42,2	42,8	43,7
2014	44,8	45,1	44,7	44,0	43,2	42,2	41,1	40,4	40,2	40,4	40,2	39,2
2015	37,2	35,2	33,8	32,9	32,2	31,2	29,4	26,3				

Физические объемы, в % к январю 2008 г.

	Янв	Фев	Мар	Апр	Май	Июн	Июл	Авг	Сен	Окт	Ноя	Дек
2008	100,0	97,6	92,3	84,8	77,7	73,1	71,8	73,3	75,8	75,8	70,3	60,8
2009	52,0	47,7	47,4	47,9	47,8	47,7	47,8	47,5	46,7	46,2	46,5	46,9
2010	46,6	46,1	46,5	47,5	48,6	48,9	48,4	47,5	46,1	44,8	44,2	44,7
2011	45,9	46,8	46,9	46,5	46,3	46,7	47,6	48,2	47,7	46,0	43,6	41,7
2012	40,6	39,8	38,6	37,5	37,0	37,1	37,1	36,8	37,0	38,0	39,3	39,6
2013	39,2	39,0	39,5	40,0	39,8	39,5	40,1	41,6	43,3	44,5	45,4	46,0
2014	46,4	46,3	45,9	45,5	45,2	44,9	44,5	44,4	44,5	44,7	44,8	44,4
2015	43,6	42,7	42,1	41,8	41,5	41,1	39,7	36,9				

## Лесоматериалы обработанные

Стоимостные объемы, в % к январю 2008 г.

	Янв	Фев	Мар	Апр	Май	Июн	Июл	Авг	Сен	Окт	Ноя	Дек
2008	100	98,5	95,3	91,8	88,8	86,6	85,4	85,7	86,7	86,5	83,6	79,4
2009	76,4	75,2	74,6	73,8	74,0	76,6	81,0	85,7	89,6	92,3	93,1	92,3
2010	91,4	91,6	93,2	94,9	96,0	96,5	96,4	96,1	96,2	97,0	98,4	100,2
2011	101,7	103,2	104,6	106,3	108,6	111,0	112,5	112,9	112,4	111,6	110,8	109,9
2012	108,8	107,9	107,9	108,3	107,9	106,0	104,2	103,8	104,2	104,5	104,8	105,4
2013	106,5	107,7	108,7	109,6	110,6	112,0	114,1	116,5	119,3	122,4	124,9	126,1
2014	126,0	125,0	123,2	121,1	119,5	119,1	119,3	118,7	116,3	112,7	109,2	107,1
2015	106,0	104,7	102,6	99,9	97,5	95,6	94,1	91,7				

## Целлюлоза древесная

Стоимостные объемы, в % к январю 2008 г.

	Янв	Фев	Мар	Апр	Май	Июн	Июл	Авг	Сен	Окт	Ноя	Дек
2008	100	101,3	100,7	99,2	98,1	98,1	99,0	98,4	92,4	79,9	65,2	54,4
2009	49,2	46,4	43,8	41,6	41,4	43,1	47,5	54,6	62,9	69,0	70,3	69,3
2010	69,4	71,4	74,1	76,6	80,8	87,6	93,8	95,7	93,7	91,6	90,9	90,8
2011	91,4	94,8	101,0	107,0	109,9	109,3	106,8	103,9	101,1	98,8	98,0	98,1
2012	97,6	95,0	90,8	87,4	86,8	87,9	88,7	88,2	86,2	83,1	80,6	80,1
2013	81,2	82,1	82,4	82,6	81,9	78,8	73,8	69,9	70,0	74,9	81,8	86,8
2014	88,0	86,5	83,8	80,5	77,6	77,1	80,3	86,1	91,0	92,6	91,2	89,1
2015	87,2	86,3	86,5	87,0	87,5	88,1	89,2	89,0				

Физические объемы, в % к январю 2008 года

	Янв	Фев	Мар	Апр	Май	Июн	Июл	Авг	Сен	Окт	Ноя	Дек
2008	100,0	100,7	100,1	99,6	100,4	102,2	103,8	102,8	96,3	85,2	74,6	70,1
2009	71,0	72,8	73,4	73,6	74,4	75,1	76,3	78,9	82,6	84,7	82,8	79,7
2010	78,3	79,0	79,9	79,5	79,9	82,9	87,2	89,6	89,4	88,2	87,2	85,8
2011	84,6	85,8	89,8	94,0	95,9	95,1	93,3	91,9	91,5	92,7	95,9	99,7
2012	102,1	101,8	99,5	97,9	99,2	102,4	105,6	107,2	106,4	103,4	99,7	97,5
2013	96,8	96,3	95,4	94,8	93,6	90,3	84,9	79,6	77,2	78,9	83,0	87,1
2014	89,7	90,5	89,7	87,5	85,1	84,7	87,8	93,2	97,8	99,7	99,0	97,4
2015	95,8	95,3	96,5	98,7	101,1	103,4	104,7	102,8				

## Руды и концентраты железные

Стоимостные объемы, в % к январю 2008 г.

	Янв	Фев	Мар	Апр	Май	Июн	Июл	Авг	Сен	Окт	Ноя	Дек
2008	100	99,6	103,5	110,6	120,0	131,7	143,4	149,9	147,8	135,7	113,9	87,8
2009	66,4	54,6	50,3	49,2	49,1	49,7	51,2	53,2	56,5	61,1	66,6	71,5
2010	75,8	79,2	82,6	86,8	92,4	98,7	105,2	115,6	130,1	142,6	147,8	147,1
2011	148,2	156,2	168,9	182,2	196,9	215,3	231,8	237,1	226,9	210,8	201,3	198,2
2012	191,4	177,0	163,3	158,6	161,2	160,9	153,2	143,1	135,9	131,5	127,7	127,6
2013	134,5	144,2	148,5	143,4	135,0	130,0	129,8	133,7	143,2	158,0	171,3	175,3
2014	166,6	147,9	131,9	128,3	132,0	131,7	123,8	111,2	96,9	84,1	75,3	70,7
2015	71,2	76,2	80,3	77,9	68,3	56,9	52,5	63,4				

Физические объемы, в % к январю 2008 года

	Янв	Фев	Мар	Апр	Май	Июн	Июл	Авг	Сен	Окт	Ноя	Дек
2008	100,0	95,9	96,2	97,1	97,5	98,7	100,5	99,9	95,1	86,2	74,9	64,1
2009	59,0	62,0	70,6	80,2	88,5	95,3	98,7	97,1	92,4	88,5	88,2	90,0
2010	92,1	92,1	90,0	86,0	82,0	79,3	79,4	84,6	93,4	100,2	101,1	97,7
2011	95,4	97,6	103,3	109,8	116,8	124,9	130,9	130,3	122,1	112,3	108,0	108,7
2012	108,8	106,0	103,6	105,2	109,5	111,1	107,9	103,1	100,2	99,6	100,1	102,6
2013	107,2	110,3	108,2	101,6	96,5	96,1	98,4	101,0	105,0	110,8	115,3	114,9
2014	108,7	98,6	91,8	92,9	97,7	100,2	99,5	96,1	90,6	84,2	79,7	78,8
2015	83,1	92,7	101,2	102,5	94,9	83,6	76,8	82,3				

## Медь рафинированная

Стоимостные объемы, в % к январю 2008 г.

	Янв	Фев	Мар	Апр	Май	Июн	Июл	Авг	Сен	Окт	Ноя	Дек
2008	100	95,9	90,5	84,5	79,6	77,9	79,3	78,5	71,3	59,3	51,8	57,1
2009	72,0	83,1	87,9	99,3	128,6	164,4	190,3	198,8	196,2	191,7	191,2	196,1
2010	203,1	207,0	210,0	214,0	219,2	217,9	207,3	190,9	180,6	182,2	184,7	172,1
2011	146,2	120,7	105,7	92,8	73,3	52,2	45,5	63,8	95,8	123,5	138,7	144,3
2012	141,7	134,5	130,2	140,7	165,0	180,5	159,0	106,3	59,4	47,0	62,0	81,8
2013	94,0	105,2	115,1	115,9	104,2	93,1	96,7	109,2	113,1	101,3	85,9	79,7
2014	81,6	82,5	77,2	71,2	75,7	95,6	126,3	154,9	167,4	160,5	145,1	139,4
2015	151,0	171,4	194,2	216,2	231,5	224,6	181,4	102,7				

Физические объемы, в % к январю 2008 года

	Янв	Фев	Мар	Апр	Май	Июн	Июл	Авг	Сен	Окт	Ноя	Дек
2008	100,0	92,7	85,4	79,8	76,0	73,8	74,7	78,6	83,7	91,3	106,2	133,5
2009	165,8	185,1	186,1	188,2	211,1	244,6	267,4	267,1	248,5	224,4	206,1	200,2
2010	204,2	209,6	214,2	218,9	226,1	228,7	220,7	200,9	179,2	164,2	151,9	132,9
2011	109,3	89,7	79,6	71,0	56,7	40,9	36,2	51,0	77,2	102,0	119,8	130,9
2012	133,2	127,4	120,7	126,5	146,3	161,0	144,9	100,8	59,9	47,5	58,4	73,7
2013	83,8	93,9	103,1	104,1	94,5	86,5	92,9	107,8	113,9	104,0	89,1	81,7
2014	81,8	82,1	78,1	73,8	78,6	97,0	125,6	154,2	171,0	172,0	164,7	164,6
2015	180,0	203,1	228,5	252,6	268,9	261,2	215,1	130,3				

## Никель необработанный

Стоимостные объемы, в % к январю 2008 г.

	Янв	Фев	Мар	Апр	Май	Июн	Июл	Авг	Сен	Окт	Ноя	Дек
2008	100	95,0	87,7	80,9	77,3	77,2	76,6	70,9	59,2	45,0	34,0	29,2
2009	28,2	27,4	27,2	31,6	42,3	55,4	65,1	68,7	67,3	63,3	58,0	53,4
2010	51,7	54,3	61,0	69,3	77,2	84,0	88,5	88,4	84,7	79,7	75,1	71,4
2011	70,5	72,0	72,1	64,1	48,6	34,5	32,7	45,3	63,0	76,5	85,7	92,6
2012	92,3	80,9	65,3	55,4	53,3	52,2	44,4	33,1	26,8	28,8	33,7	37,2
2013	41,1	47,3	53,3	55,9	54,9	52,9	52,7	53,6	53,1	50,6	47,3	43,3
2014	38,8	36,4	38,2	44,7	53,7	61,9	68,2	70,8	67,6	59,5	51,3	46,7
2015	44,9	43,5	40,3	35,7	31,1	27,6	24,6	17,4				

Физические объемы, в % к январю 2008 года

	Янв	Фев	Мар	Апр	Май	Июн	Июл	Авг	Сен	Окт	Ноя	Дек
2008	100,0	96,7	92,1	89,4	89,1	90,4	92,2	94,2	94,6	91,3	83,8	77,1
2009	74,5	75,4	78,3	83,7	91,7	99,1	101,8	99,8	95,4	90,7	84,7	77,9
2010	72,7	71,1	74,8	82,3	92,3	102,2	108,1	106,4	98,8	89,3	80,3	73,1
2011	70,2	72,1	74,3	68,1	52,7	37,5	35,3	49,7	71,4	91,0	108,4	123,9
2012	128,8	117,6	99,9	89,2	88,1	86,4	73,6	54,7	43,1	44,3	50,5	55,5
2013	61,8	71,8	81,4	86,7	88,2	89,7	94,5	99,5	99,7	94,2	87,2	79,5
2014	71,7	67,2	68,1	74,8	84,0	92,5	100,0	104,2	101,7	92,4	82,3	77,1
2015	76,6	77,2	75,3	70,5	64,7	59,9	55,1	41,8				

## Прочий экспорт

Стоимостные объемы, в % к январю 2008 г.

	Янв	Фев	Мар	Апр	Май	Июн	Июл	Авг	Сен	Окт	Ноя	Дек
2008	100	99,8	98,3	97,8	99,7	104,3	109,5	111,3	106,2	94,1	81,2	74,3
2009	73,3	73,4	72,2	71,5	72,6	74,2	74,7	75,5	78,5	83,4	88,3	92,1
2010	94,5	96,6	98,6	100,4	101,4	101,9	101,7	101,2	101,8	103,5	106,0	109,0
2011	113,0	117,7	122,0	124,5	125,8	127,8	131,4	133,8	132,8	130,5	130,3	132,0
2012	133,1	132,9	133,2	135,0	136,2	135,0	133,8	136,6	143,0	147,6	146,0	140,8
2013	137,3	136,7	137,4	138,3	139,1	139,5	139,7	140,0	140,6	140,9	140,8	140,9
2014	141,6	142,5	142,8	142,8	143,5	145,1	145,3	142,5	137,5	133,7	132,7	132,0
2015	129,2	124,7	119,8	115,0	110,1	104,7	98,2	91,2				



**Приложение 6 – Помесячные изменения импорта товаров (сезонно скорректированные данные) с января 2008 года по август 2015 года (в % к январю 2008 года) (таблицы и графики)**

**Импорт товаров**

Стоимостные объемы, в % к январю 2008 г.

	Янв	Фев	Мар	Апр	Май	Июн	Июл	Авг	Сен	Окт	Ноя	Дек
2008	100	104,3	107,9	110,7	113,2	116,3	119,4	120,3	116,3	107,3	95,9	85,6
2009	77,5	70,5	64,7	61,0	60,0	60,9	63,1	66,7	71,2	75,4	77,7	78,1
2010	78,1	79,1	81,4	84,1	86,6	89,6	93,7	98,4	102,3	104,5	105,8	107,6
2011	110,8	115,7	121,2	125,7	127,9	127,9	127,2	126,8	126,6	126,5	126,9	127,9
2012	128,9	129,0	127,9	126,7	126,4	126,8	127,6	128,4	129,7	131,3	132,8	134,0
2013	134,6	134,2	132,5	130,0	127,4	125,5	124,3	123,7	123,8	124,9	126,7	128,3
2014	128,7	127,7	126,3	125,0	123,7	121,7	118,9	115,6	112,0	107,7	101,9	95,2
2015	88,6	83,1	78,8	75,6	73,3	71,8	71,1	71,4				

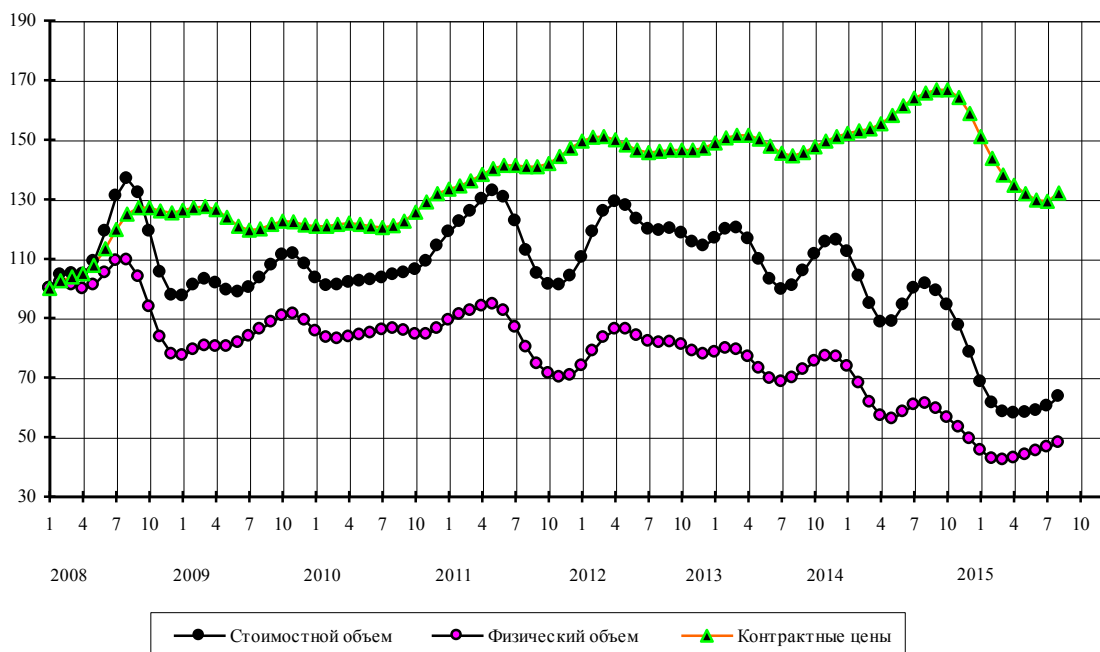
### Мясо свежее и мороженое (без мяса птицы)

Стоимостные объемы, в % к январю 2008 г.

	Янв	Фев	Мар	Апр	Май	Июн	Июл	Авг	Сен	Окт	Ноя	Дек
2008	100	104,5	105,0	104,8	109,0	119,1	131,0	136,8	132,1	119,1	105,4	97,6
2009	97,5	101,0	102,9	101,7	99,4	98,6	100,1	103,5	107,7	111,1	111,6	108,2
2010	103,4	100,8	101,0	101,9	102,3	102,7	103,5	104,6	105,2	106,2	109,1	114,1
2011	118,9	122,4	125,8	129,9	132,7	130,5	122,7	112,7	105,0	101,2	101,0	104,0
2012	110,4	118,9	125,9	129,0	127,7	123,2	119,8	119,3	120,1	118,6	115,5	114,3
2013	116,7	119,9	120,3	116,5	109,7	102,9	99,6	100,9	105,7	111,3	115,4	116,2
2014	112,3	104,1	94,8	88,6	88,8	94,3	99,9	101,6	99,1	94,3	87,5	78,4
2015	68,6	61,4	58,4	57,9	58,2	58,8	60,3	63,6				

Физические объемы, в % к январю 2008 года

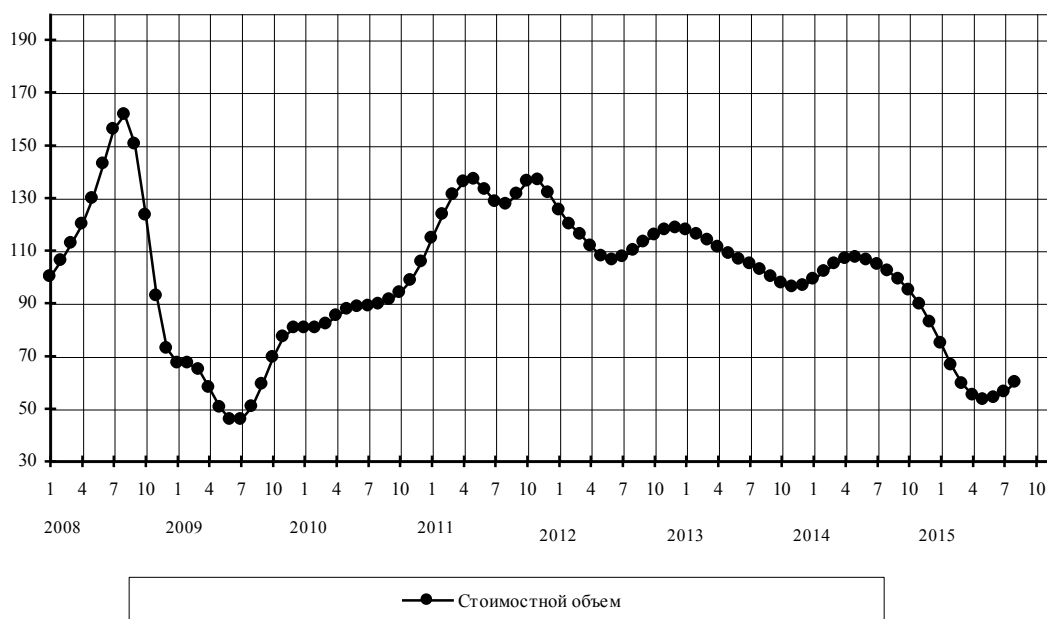
	Янв	Фев	Мар	Апр	Май	Июн	Июл	Авг	Сен	Окт	Ноя	Дек
2008	100,0	101,9	101,0	99,8	101,1	105,1	109,3	109,5	103,9	93,8	83,6	77,7
2009	77,3	79,4	80,6	80,4	80,3	81,6	83,8	86,2	88,6	90,7	91,3	89,2
2010	85,6	83,3	83,0	83,6	84,2	85,0	85,9	86,4	85,7	84,5	84,5	86,5
2011	89,2	91,1	92,4	94,0	94,6	92,4	86,9	80,1	74,5	71,3	70,0	70,6
2012	73,9	78,8	83,4	86,1	86,2	84,1	82,2	81,7	82,0	81,0	78,9	77,7
2013	78,4	79,7	79,4	77,0	73,1	69,7	68,5	69,8	72,6	75,4	77,2	76,9
2014	73,8	68,1	61,6	57,1	56,1	58,4	60,9	61,3	59,4	56,5	53,3	49,4
2015	45,4	42,8	42,2	43,0	44,1	45,3	46,6	48,1				



## Черные металлы

Стоимостные объемы, в % к январю 2008 г.

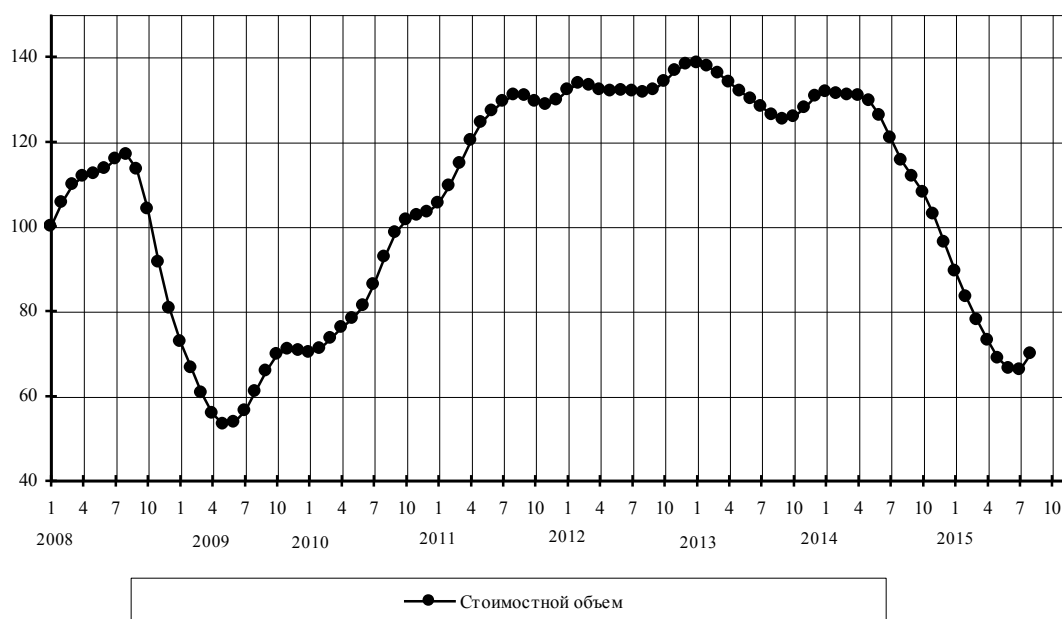
	Янв	Фев	Мар	Апр	Май	Июн	Июл	Авг	Сен	Окт	Ноя	Дек
2008	100	106,2	112,6	119,9	129,7	142,8	156,1	161,5	150,4	123,5	92,7	72,7
2009	67,1	67,3	64,8	58,0	50,4	45,9	45,8	50,6	59,3	69,3	77,2	80,6
2010	80,7	80,5	82,1	85,1	87,6	88,6	88,8	89,6	91,3	94,0	98,5	105,7
2011	114,7	123,6	131,1	136,1	137,0	133,2	128,4	127,5	131,5	136,3	136,8	131,9
2012	125,3	120,1	116,1	111,7	107,9	106,4	107,5	110,1	113,1	115,9	117,9	118,6
2013	117,7	116,0	113,8	111,3	108,7	106,7	104,8	102,6	100,0	97,6	96,2	96,7
2014	99,0	102,0	104,9	106,9	107,3	106,3	104,6	102,2	99,1	95,0	89,6	82,7
2015	74,8	66,6	59,5	55,1	53,4	54,0	56,2	60,0				



## Машины, оборудование и транспортные средства (без легковых автомобилей)

Стоимостные объемы, в % к январю 2008 г.

	Янв	Фев	Мар	Апр	Май	Июн	Июл	Авг	Сен	Окт	Ноя	Дек
2008	100	105,6	109,8	111,8	112,4	113,6	115,9	116,9	113,4	104,1	91,6	80,6
2009	72,8	66,6	60,7	55,8	53,3	53,7	56,5	61,0	65,9	69,7	71,0	70,7
2010	70,2	71,2	73,6	76,1	78,3	81,3	86,2	92,7	98,4	101,5	102,5	103,3
2011	105,5	109,5	114,8	120,2	124,4	127,2	129,4	130,9	130,8	129,4	128,7	129,8
2012	132,2	133,7	133,3	132,2	131,8	132,0	131,9	131,6	132,2	134,2	136,7	138,2
2013	138,5	137,7	136,1	134,0	131,9	130,0	128,2	126,3	125,2	125,8	128,0	130,6
2014	131,7	131,3	130,9	130,8	129,6	126,2	120,9	115,6	111,7	108,0	102,8	96,2
2015	89,4	83,4	78,0	73,1	68,9	66,4	66,2	69,9				



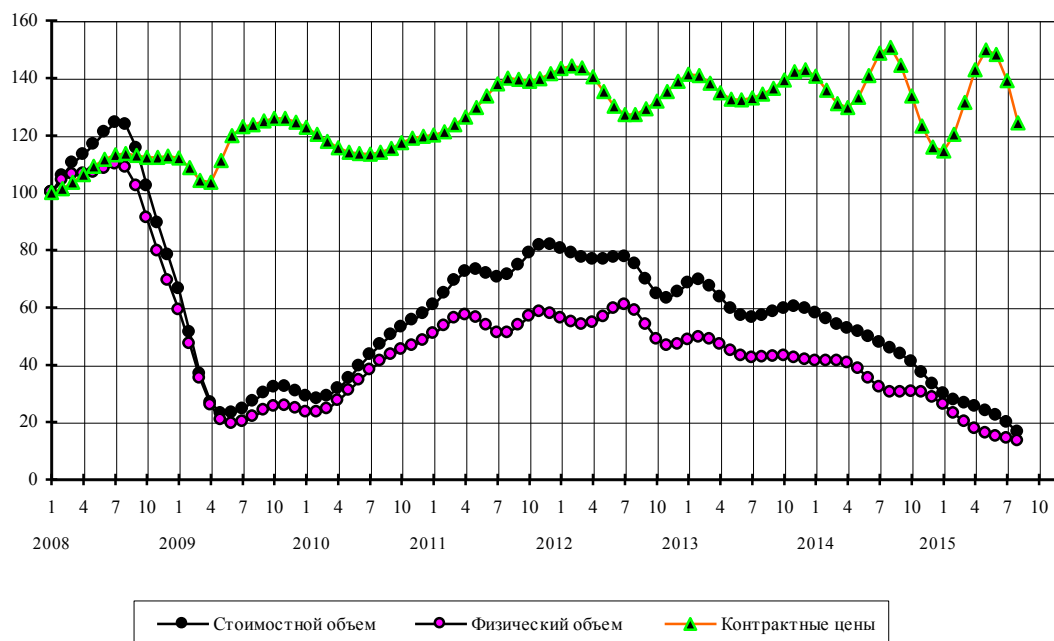
### Автомобили легкие

Стоимостные объемы, в % к январю 2008 г.

	Янв	Фев	Мар	Апр	Май	Июн	Июл	Авг	Сен	Окт	Ноя	Дек
2008	100,0	105,8	110,2	113,3	116,7	121,0	124,4	123,6	115,5	102,3	89,3	78,3
2009	66,3	51,3	36,7	26,8	23,0	23,1	24,6	27,1	30,0	32,1	32,3	30,8
2010	28,9	28,1	29,0	31,6	35,3	39,4	43,4	47,0	50,3	53,0	55,4	57,8
2011	60,8	64,8	69,3	72,4	73,0	71,7	70,5	71,3	74,7	78,9	81,5	81,8
2012	80,5	78,9	77,4	76,6	76,6	77,4	77,6	75,0	69,7	64,6	63,0	65,3
2013	68,5	69,6	67,4	63,4	59,5	57,0	56,3	57,0	58,4	59,6	60,1	59,6
2014	58,0	55,9	54,0	52,7	51,4	49,7	47,6	45,7	43,7	41,0	37,3	33,2
2015	29,8	27,7	26,5	25,3	23,9	22,2	19,9	16,6				

Физические объемы, в % к январю 2008 года

	Янв	Фев	Мар	Апр	Май	Июн	Июл	Авг	Сен	Окт	Ноя	Дек
2008	100,0	104,2	106,2	106,6	106,9	108,4	109,9	108,8	102,2	91,1	79,5	69,4
2009	59,1	47,2	35,2	25,8	20,7	19,3	20,0	21,9	24,0	25,5	25,7	24,7
2010	23,5	23,3	24,6	27,3	30,9	34,6	38,2	41,2	43,5	45,2	46,6	48,3
2011	50,7	53,4	56,1	57,3	56,3	53,6	51,1	51,0	53,6	56,8	58,4	57,8
2012	56,2	54,8	54,0	54,6	56,6	59,5	60,9	58,9	53,9	48,9	46,6	47,0
2013	48,5	49,4	48,8	47,1	44,9	43,1	42,3	42,5	42,8	42,9	42,3	41,7
2014	41,3	41,2	41,2	40,6	38,6	35,2	32,0	30,3	30,2	30,6	30,3	28,6
2015	26,0	23,0	20,1	17,7	16,0	14,9	14,3	13,4				



## Трубы стальные

Стоимостные объемы, в % к январю 2008 г.

	Янв	Фев	Мар	Апр	Май	Июн	Июл	Авг	Сен	Окт	Ноя	Дек
2008	100	99,2	94,1	88,2	84,6	85,3	90,2	96,5	97,7	91,0	79,3	69,9
2009	64,5	58,5	49,5	40,4	35,8	36,6	39,0	40,7	41,6	43,7	46,8	50,0
2010	53,0	56,3	61,0	67,3	75,3	86,3	101,8	120,4	137,0	146,3	150,8	153,6
2011	154,2	152,1	153,8	164,3	175,8	172,0	147,4	113,2	88,2	79,5	80,7	81,2
2012	78,0	73,6	69,3	64,0	57,8	54,3	57,6	66,6	74,9	77,7	76,3	76,1
2013	80,7	87,8	91,9	88,9	80,1	70,5	64,3	63,0	64,9	67,1	67,0	64,3
2014	60,8	58,4	57,4	57,4	58,1	59,4	60,3	58,7	54,3	49,3	45,9	43,7
2015	40,8	36,3	31,6	28,1	26,7	26,8	26,4	21,8				

Физические объемы, в % к январю 2008 года

	Янв	Фев	Мар	Апр	Май	Июн	Июл	Авг	Сен	Окт	Ноя	Дек
2008	100,0	99,7	93,8	85,1	76,8	71,8	71,1	73,3	73,5	68,1	58,3	51,1
2009	49,7	50,3	47,5	41,5	37,4	38,4	42,1	45,1	46,6	49,1	53,5	58,0
2010	61,2	63,5	66,9	72,6	81,5	95,4	115,5	138,8	157,2	164,7	165,5	165,1
2011	163,0	157,9	157,2	167,8	181,0	177,8	150,0	110,9	82,7	73,4	75,3	75,7
2012	71,4	65,9	61,3	56,1	50,1	46,5	49,8	59,1	67,7	70,0	66,9	64,7
2013	68,6	76,8	82,6	80,2	70,2	58,4	50,6	49,0	51,6	55,1	56,9	56,5
2014	55,1	53,4	51,7	50,6	51,0	53,4	55,7	54,8	49,7	43,3	38,9	36,6
2015	33,9	29,7	25,5	23,2	23,5	25,6	26,8	22,6				

## Мясо птицы свежее и мороженое

Стоимостные объемы, в % к январю 2008 г.

	Янв	Фев	Мар	Апр	Май	Июн	Июл	Авг	Сен	Окт	Ноя	Дек
2008	100	106,5	109,8	115,1	122,6	128,2	128,8	124,6	114,8	101,5	90,6	89,0
2009	96,8	105,5	107,2	101,7	95,4	94,2	98,4	103,3	104,0	101,4	96,3	87,1
2010	74,1	60,8	52,1	48,9	50,0	53,8	58,7	67,5	83,7	106,6	124,8	123,6
2011	102,6	78,2	66,0	66,8	70,8	71,0	67,1	63,8	62,3	60,9	59,5	59,8
2012	64,8	74,0	82,8	86,2	82,9	77,1	74,4	75,1	73,9	66,7	58,6	58,8
2013	69,0	80,4	84,5	80,6	74,7	71,9	72,7	72,7	69,2	63,3	58,9	60,0
2014	65,6	71,1	73,8	74,9	76,1	75,7	71,9	65,9	62,0	61,8	62,0	58,9
2015	52,2	44,3	37,8	33,6	31,8	32,0	34,5	39,9				

Физические объемы, в % к январю 2008 года

	Янв	Фев	Мар	Апр	Май	Июн	Июл	Авг	Сен	Окт	Ноя	Дек
2008	100,0	108,0	110,6	110,4	109,4	106,4	100,8	92,7	81,1	67,8	58,4	59,6
2009	70,6	82,5	87,7	85,0	80,6	79,8	83,0	85,6	83,2	76,8	69,1	60,3
2010	50,6	41,1	34,6	31,8	32,6	35,4	39,0	45,0	55,8	71,3	83,7	83,0
2011	68,6	51,4	42,3	42,1	44,8	45,7	43,7	41,0	38,2	34,9	32,1	31,8
2012	35,5	41,9	47,6	49,8	48,2	45,2	44,0	44,3	43,1	38,3	33,1	32,7
2013	37,9	43,8	45,9	43,9	41,2	40,7	42,2	43,1	41,4	37,7	34,5	34,2
2014	36,3	38,5	39,8	40,8	41,7	40,6	36,4	31,0	28,0	28,7	30,5	30,5
2015	27,9	24,4	21,3	19,2	18,2	18,6	21,3	27,1				

## Рыба свежая и мороженая

Стоимостные объемы, в % к январю 2008 г.

	Янв	Фев	Мар	Апр	Май	Июн	Июл	Авг	Сен	Окт	Ноя	Дек
2008	100	96,6	95,5	97,3	101,1	106,7	112,8	117,5	118,7	115,1	107,3	96,5
2009	85,5	78,3	77,1	81,5	89,6	98,4	104,9	106,4	103,1	97,8	94,4	95,1
2010	98,9	103,2	106,0	107,3	107,6	107,1	106,4	106,1	107,0	108,9	110,8	111,8
2011	111,8	112,3	115,3	120,4	125,0	126,8	126,8	125,5	122,0	116,9	113,0	113,9
2012	120,1	127,9	131,1	127,0	119,7	115,6	116,6	119,5	121,0	122,3	127,4	135,7
2013	142,0	143,2	140,8	138,7	138,2	138,7	139,7	142,3	147,6	155,1	161,7	163,4
2014	159,6	152,1	143,9	137,6	133,0	128,2	122,9	118,8	116,3	111,6	100,4	84,4
2015	70,2	62,7	62,2	65,4	70,0	75,0	79,2	79,8				

Физические объемы, в % к январю 2008 года

	Янв	Фев	Мар	Апр	Май	Июн	Июл	Авг	Сен	Окт	Ноя	Дек
2008	100,0	92,7	88,7	88,9	91,2	94,0	96,4	98,0	98,0	95,7	91,9	88,0
2009	85,9	86,7	88,4	89,0	88,2	87,0	85,3	82,9	80,6	80,0	82,4	86,8
2010	91,2	93,8	93,9	91,9	88,6	84,7	81,1	78,6	77,2	76,3	74,4	71,6
2011	68,5	67,1	69,3	73,9	77,6	78,5	77,8	77,2	76,5	74,9	73,5	74,7
2012	79,7	85,9	87,5	82,6	75,6	72,5	73,9	76,0	75,6	74,1	75,1	78,6
2013	80,7	79,0	75,2	73,1	73,4	74,8	76,7	80,0	84,8	89,6	92,0	90,5
2014	86,3	81,2	77,0	74,8	74,2	73,6	71,5	67,8	63,8	59,4	53,9	47,5
2015	42,3	40,3	41,5	43,8	45,8	47,0	46,8	43,8				

## Цитрусовые плоды

Стоимостные объемы, в % к январю 2008 г.

	Янв	Фев	Мар	Апр	Май	Июн	Июл	Авг	Сен	Окт	Ноя	Дек
2008	100	96,7	95,6	97,7	98,1	94,8	91,3	93,1	101,7	112,3	120,2	123,3
2009	122,8	118,4	110,1	100,4	95,2	96,7	100,9	103,1	103,9	106,6	113,5	121,6
2010	126,7	126,9	124,0	120,6	119,9	124,8	136,0	148,7	157,4	159,1	156,1	152,8
2011	153,6	159,9	171,1	182,7	187,5	181,7	168,6	156,6	151,8	154,4	159,5	162,3
2012	162,4	161,2	159,0	157,2	158,5	161,9	162,7	161,0	160,2	163,7	172,1	183,2
2013	192,5	194,4	187,3	176,1	167,4	163,9	165,1	170,3	178,7	185,9	186,8	181,0
2014	173,1	167,8	166,3	166,2	163,6	158,6	156,1	158,7	161,8	158,3	147,2	133,3
2015	122,4	116,9	114,6	112,3	109,3	106,3	104,4	102,8				

Физические объемы, в % к январю 2008 года

	Янв	Фев	Мар	Апр	Май	Июн	Июл	Авг	Сен	Окт	Ноя	Дек
2008	100,0	96,7	94,9	96,0	96,0	92,5	88,2	88,0	93,8	102,0	107,8	108,8
2009	106,2	101,1	94,4	88,0	85,7	88,4	92,5	94,4	95,1	97,2	101,8	106,5
2010	108,3	107,0	104,6	102,4	102,1	105,7	114,0	123,5	129,1	128,0	121,9	115,5
2011	113,1	116,2	124,6	134,2	138,6	134,7	125,3	117,0	114,3	116,7	120,8	123,8
2012	125,5	125,8	123,6	120,0	118,5	119,4	119,1	116,8	114,4	114,9	119,7	127,4
2013	134,2	135,3	130,0	122,4	117,4	116,4	118,1	122,2	128,7	135,0	137,3	134,0
2014	127,9	122,3	119,7	119,6	119,4	117,9	117,8	121,3	127,2	131,5	131,3	126,1
2015	118,8	113,0	109,3	105,1	98,9	90,5	81,0	71,4				

## Алкогольные и безалкогольные напитки

Стоимостные объемы, в % к январю 2008 г.

	Янв	Фев	Мар	Апр	Май	Июн	Июл	Авг	Сен	Окт	Ноя	Дек
2008	100	103,6	109,1	116,1	123,3	129,0	131,7	129,1	118,9	101,9	84,1	72,9
2009	69,4	68,7	68,6	70,0	73,9	78,1	80,6	81,6	81,8	80,6	77,7	75,0
2010	76,1	81,8	88,7	92,9	95,0	96,8	98,9	100,0	99,6	99,2	100,8	104,6
2011	109,5	113,9	116,2	114,7	108,9	102,6	101,5	107,4	117,0	125,0	128,5	128,0
2012	125,7	124,1	125,2	129,6	134,2	134,9	130,7	125,7	124,5	127,6	132,7	137,0
2013	138,8	138,3	137,3	136,9	137,8	139,9	142,2	143,2	143,7	145,7	149,1	151,8
2014	152,0	149,2	144,5	139,2	134,9	133,0	133,6	134,7	132,2	123,5	110,6	98,1
2015	88,6	81,9	77,6	75,5	75,6	77,4	78,8	77,2				

## Лекарственные средства

Стоимостные объемы, в % к январю 2008 г.

	Янв	Фев	Мар	Апр	Май	Июн	Июл	Авг	Сен	Окт	Ноя	Дек
2008	100	102,7	104,6	105,7	107,0	108,7	110,3	110,8	110,0	108,5	106,1	104,1
2009	101,8	98,3	96,4	97,4	98,6	95,4	88,4	86,0	94,0	108,2	119,6	123,6
2010	122,4	120,0	118,3	120,6	130,1	147,8	163,6	163,2	144,6	123,2	115,6	123,2
2011	137,8	152,5	162,3	165,7	161,6	152,1	144,4	145,5	154,5	163,2	164,9	160,1
2012	153,8	149,8	147,7	145,6	143,6	143,3	146,1	151,2	157,2	163,2	169,4	176,0
2013	180,8	180,2	175,4	170,4	167,6	164,8	160,3	156,2	156,2	160,3	164,2	164,5
2014	161,0	155,9	152,7	150,8	149,0	147,3	147,4	149,1	148,4	141,3	128,5	115,5
2015	107,3	104,4	104,8	105,5	105,2	102,7	96,6	85,3				

## Одежда

Стоимостные объемы, в % к январю 2008 г.

	Янв	Фев	Мар	Апр	Май	Июн	Июл	Авг	Сен	Окт	Ноя	Дек
2008	100	104,1	108,1	111,6	114,4	117,2	120,7	124,5	127,3	127,2	125,1	122,5
2009	118,8	112,5	105,1	98,7	94,3	91,7	90,5	91,6	95,7	101,9	107,2	109,9
2010	111,8	117,3	128,1	141,0	151,2	157,9	163,3	169,3	174,2	175,2	172,2	169,0
2011	170,1	176,0	182,1	184,6	184,2	184,4	187,1	190,3	192,2	193,8	199,1	208,4
2012	216,8	219,1	215,2	210,8	209,1	208,4	206,5	203,6	203,8	208,7	215,8	220,4
2013	220,3	216,7	213,2	211,5	210,7	209,3	207,4	205,8	206,1	209,1	214,0	218,7
2014	220,1	216,6	211,3	208,6	210,2	212,8	211,4	203,8	192,3	180,3	169,7	160,3
2015	152,0	145,5	140,7	136,5	132,9	130,0	128,2	127,2				



## Мебель

Стоимостные объемы, в % к январю 2008 г.

	Янв	Фев	Мар	Апр	Май	Июн	Июл	Авг	Сен	Окт	Ноя	Дек
2008	100	103,1	105,5	106,9	107,7	109,2	111,0	113,0	114,7	115,4	113,2	106,6
2009	96,4	85,5	77,1	71,6	68,7	68,2	69,4	71,8	74,4	77,0	79,6	82,4
2010	84,9	87,2	90,0	93,5	97,5	101,9	106,1	109,8	112,6	114,7	116,0	117,0
2011	119,5	125,0	131,5	136,2	137,7	137,1	136,4	136,9	138,2	140,5	143,6	145,8
2012	145,8	143,8	142,0	142,3	145,0	148,3	150,5	151,6	152,5	153,6	154,6	155,3
2013	155,3	154,9	154,3	153,6	152,8	152,6	153,9	157,1	161,6	165,2	166,0	164,7
2014	163,3	163,2	163,4	162,2	159,2	154,6	149,2	142,9	135,5	127,5	120,1	114,3
2015	109,0	102,5	95,0	87,8	82,2	78,2	75,1	72,1				

## Прочий импорт

Стоимостные объемы, в % к январю 2008 г.

	Янв	Фев	Мар	Апр	Май	Июн	Июл	Авг	Сен	Окт	Ноя	Дек
2008	100	102,4	105,6	109,3	113,4	117,5	120,6	121,1	117,7	110,5	100,7	90,7
2009	81,9	74,8	71,0	70,6	72,6	75,4	78,1	81,6	86,2	90,9	94,1	95,7
2010	96,9	98,8	101,5	104,2	106,0	107,3	109,5	112,8	116,5	119,1	120,8	122,8
2011	126,5	132,4	138,5	142,4	143,3	141,9	139,7	137,5	135,7	134,9	135,5	136,8
2012	137,4	136,4	134,5	133,2	133,4	134,8	137,0	140,2	143,9	146,9	147,8	147,3
2013	146,7	146,0	144,4	142,1	139,6	138,1	138,0	138,6	139,3	140,5	142,0	143,6
2014	144,3	143,5	141,5	139,3	137,6	136,6	135,7	133,7	130,3	125,3	119,2	112,5
2015	105,7	99,8	95,9	93,7	92,9	92,7	91,9	89,7				

## Методические пояснения

В целях ежемесячного мониторинга динамики сезонно скорректированных индикаторов внешнеэкономических связей показатели оперативной отчетности об экспорте и импорте товаров сгруппированы в разрезе наиболее существенных товарных групп. При этом не охваченные группировками товарные группы отнесены соответственно к позициям “Прочий экспорт” и “Прочий импорт”.

Динамика **экспорта товаров** описывается в разрезе следующих 19 товарных групп (те из них, для которых приводятся данные, как в стоимостном, так и в натуральном измерении, помечены знаком (\*)):

- каменный уголь (\*),
- сырая нефть (\*),
- нефтепродукты (\*),
  - бензин автомобильный (\*),
  - дизельное топливо (\*),
  - жидкие топлива (\*),
  - прочие нефтепродукты (\*),
- природный газ (\*),
- минеральные удобрения (\*),
- каучук синтетический (\*),
- необработанные лесоматериалы (\*),
- обработанные лесоматериалы,
- целлюлоза древесная (\*),
- руды и концентраты железные (\*),
- черные металлы,
- медь рафинированная (\*),
- никель необработанный (\*),
- алюминий необработанный (\*),
- машины, оборудование и транспортные средства,
- прочий экспорт.

Динамика **импорта товаров** рассматривается в разрезе следующих 13 товарных групп (те из них, для которых приводятся данные как в стоимостном, так и в натуральном измерении, помечены знаком (\*)):

машины, оборудование и транспортные средства (без легковых автомобилей),  
легковые автомобили (\*),  
черные металлы,  
трубы стальные (\*),  
мясо свежее и мороженое (без мяса птицы) (\*),  
мясо птицы свежее и мороженое (\*),  
рыба свежая и мороженая (\*),  
цитрусовые плоды (\*),  
алкогольные и безалкогольные напитки,  
лекарственные средства,  
одежда,  
мебель,  
прочий импорт.

Если данные оперативной отчетности позволяют охарактеризовать динамику сезонно скорректированных показателей как в стоимостном (в долларах США), так и в натуральном измерении, то для соответствующих товарных групп приводятся оба показателя, а также оценивается динамика контрактных цен. В противном случае динамику экспорта и импорта соответствующих товарных групп представляют только показатели в стоимостном измерении.

\*\*\*

Сезонно скорректированные индексы изменения экспорта и импорта товаров относительно предыдущего месяца дают наиболее наглядную оперативную информацию о текущих тенденциях их динамики (начало, продолжение, завершение фаз подъема, стабилизации или спада) и в этом качестве обладают серьезными преимуществами перед традиционными статистическими индексами (за период с начала текущего года по сравнению с соответствующим периодом предыдущего года, за текущий месяц по сравнению с соответствующим месяцем предыдущего года, за текущий месяц по сравнению с предыдущим месяцем без сезонной корректировки).

Динамика сезонно скорректированных индексов относительно базисного периода соответствует тренду, определяющему основную тенденцию изменения уровней временного ряда. Как известно, при оценке тренда одной из проблем является снижение точности выявления тенденций его динамики в последние месяцы временного ряда. Поэтому при получении очередных отчетных данных **уточняются оценки предыдущих месяцев, особенно заметно – за 1-2 месяца, предшествующих отчетному.**

Используемая процедура сезонной корректировки базируется на следующих основных принципах.

Временные ряды экономических показателей рассматриваются как совокупность четырех составляющих динамики: *трендовой, календарной, сезонной и нерегулярной*. Трендовая составляющая динамики, определяющая тенденцию изменения уровней временного ряда, обычно рассматривается как информативная. Для ее идентификации необходимо элиминировать календарную, сезонную и нерегулярную составляющие.

Календарная составляющая удаляется с помощью перевода помесечных показателей в среднесуточные величины.

Сезонные колебания не являются строго периодическими, со временем они могут эволюционировать. Высокая интенсивность изменений в российской экономике может приводить к интенсивной эволюции как амплитуды, так и структуры сезонных волн, поэтому используемые для проведения *сезонной корректировки* методы должны допускать возможность такой эволюции.

Проведение сезонной корректировки базируется на использовании двух видов связности между членами временного ряда – между соседними членами и между членами, соответствующими одинаковым месяцам соседних лет. Последний вид связности присущ сезонной составляющей, тогда как трендовая и нерегулярная им не обладают.

Используемый метод сезонной корректировки основан на последовательном применении процедуры сглаживания к корректируемому временному ряду. Применяется метод сглаживания биномиально взвешенным скользящим полиномом, который состоит в том, что в окрестности каждого месяца уровни временного ряда аппроксимируются полиномом невысокой степени (не выше второй), коэффициенты которого получаются взвешенным методом наименьших квадратов, причем веса, с которыми в минимизируемом функционале учитываются квадраты невязок, пропорциональны членам биномиального ряда и убывают по мере удаления от месяца, для которого производится сглаживание.

Метод сезонной корректировки состоит в последовательном выполнении следующих шагов. Сначала грубым сглаживанием исходного временного ряда получается первая оценка тренда, которая удаляется из уровней исходного ряда. Затем каждая из 12 месячных подсерий (т.е. временных рядов, полученных из уровней январей всех лет, февралей и т.д.) полученного ряда сглаживается. Совокупность полученных сглаженных подсерий дает первую оценку сезонной составляющей динамики исходного ряда. Эта оценка затем уточняется с целью удаления из нее долгосрочной тенденции, для чего она грубо сглаживается и сглаженное значение вычитается из оценки сезонной составляющей динамики. Для получения следующей оценки тренда из исходного ряда удаляется полученная оценка сезонной составляющей динамики и результат слегка сглаживается. После этого вся процедура получения сезонной составляющей повторяется один раз.

Анализ рядов динамики за предкризисный, кризисный и послекризисный период выявил искажения их сезонной составляющей на фазах резкого спада объемов экспорта и импорта в конце 2008г. и последовавшего за ним интенсивного восстановительного подъема. Исключение искаженной сезонной составляющей из исходного временного ряда приводит к переносу искажений в сезонно скорректированный ряд, причем наиболее ярко такие искажения проявляются для отрезков динамического ряда, непосредственно предшествующих кризису и непосредственно следующих за ним.

С целью исключения искажающего влияния кризиса 2008 года на сезонно скорректированные ряды данные за 12 месяцев (октябрь 2008 года – сентябрь 2009 года) в уточненной методике не используются для идентификации сезонных волн. Это позволяет получить более адекватную динамику индексов показателей внешней торговли.

Сравнительный анализ результатов по ранее использовавшейся и уточненной методике свидетельствует, что в ряде случаев существенно уточняется динамика индексов экспорта и импорта отдельных товарных позиций, на которые наиболее заметно повлиял кризис.

Динамика индексов экспорта, импорта и сальдо торгового баланса в целом в результате уточнения методики не претерпевает принципиальных изменений с точки зрения фиксации начала и конца фаз кризиса и восстановительного периода. Уточнениям подвергаются лишь отдельные показатели месячной динамики.

Почти двадцатилетняя практика активного использования метода показала его работоспособность в условиях значительной эволюции составляющих динамики, характерной для российской экономики переходного периода к рыночным отношениям.

*Авторы доклада:*

---

---

**Э. Ф. Баранов** – руководитель работы

**В. А. Бессонов** (заведующий Лабораторией исследования проблем инфляции и экономического роста НИУ ВШЭ) – автор математической модели сезонной корректировки и реализующего ее программного обеспечения

**Л. П. Посвянская**

**В.И. Безносик**

---

---

**ИНСТИТУТ "ЦЕНТР РАЗВИТИЯ": тел./факс +7 (495) 625-94-74, e-mail: [info@dcenter.ru](mailto:info@dcenter.ru), <http://www.dcenter.ru>.**

**НИУ ВШЭ: тел. +7 (495) 621-79-83, e-mail: [hse@hse.ru](mailto:hse@hse.ru), <http://www.hse.ru>**

Вся информация, представленная в настоящем докладе, базируется на данных официальных органов и расчетах НИУ ВШЭ и Института "Центр развития". При использовании, частичном или полном, материалов, изложенных в настоящем докладе, необходимо указывать ссылку на НИУ ВШЭ и Институт "Центр развития".