

В структуре расходов бюджетной системы (рис. 4.4) можно выделить планируемое сокращение доли расходов на «силовой блок» с 18% в 2015 г. до 14,5% в 2018 г. Основным же структурным сдвигом является неуклонный рост доли затрат по разделу «Социальная политика», включающему расходы на пенсионное обеспечение. К 2018 г. эта доля должна достичь 37% (в 2007 г. она составляла 24%).

Такое обострение конкуренции за ресурсы между социальным и силовым блоками в условиях растущих бюджетных ограничений является самым серьезным вызовом сложившимся с середины 2000-х гг. механизмам поддержания социальной стабильности, особенно в условиях приближающихся парламентских и президентских выборов.

Андрей Чернявский

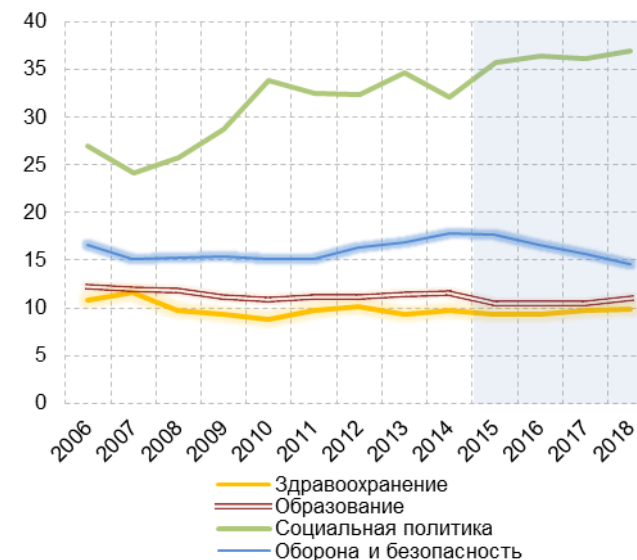
Регионы

5. 2015 год, первый квартал и апрель-май: ножницы тенденций

О том, пройдено ли дно кризиса, ведётся много споров. Одни эксперты заявляют, что оно пришлось на первый квартал 2015 г., другие прогнозируют, что оно будет иметь место только в четвертом квартале. По нашим интегральным оценкам ситуации в федеральных округах, в мае 2015 г. дно кризиса пройдено не было, более того, имеется риск дальнейшего спада.

С начала 2015 г. кризис полностью вступил в свои права. Рисунок 5.1 показывает, что уже в январе не было ни одного федерального округа, где имела бы место

Рис. 4.4. Доли основных видов расходов в общем объеме расходов расширенного бюджета

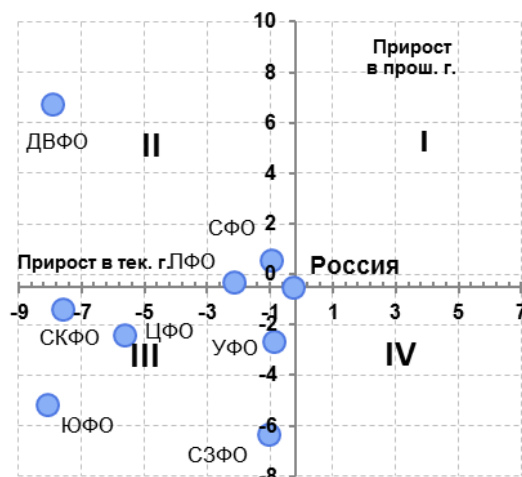


Источник: Минфин РФ, расчёты Института «Центр развития» НИУ ВШЭ.

положительная динамика интегрального показателя⁴ (ИП). Большинство ФО переместились в III квадрант, показав отрицательные темпы роста год к году. Особенно болезненно кризис ударил по Южному федеральному округу; также «пострадали» ДВФО, ЦФО и СКФО.

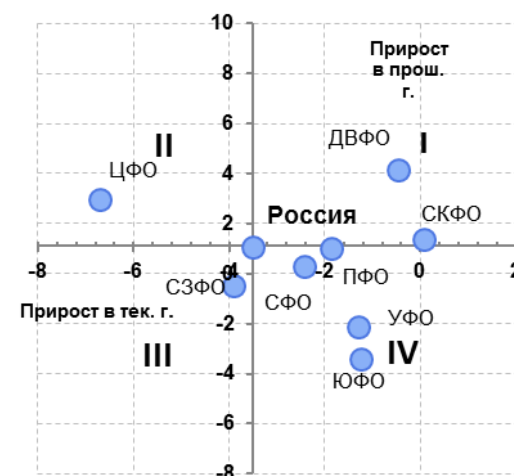
В феврале большинство точек, соответствующих федеральным округам, оказались возле начала координат, то есть их динамика была близка к среднероссийскому уровню. В марте ситуация немного улучшилась – мы увидели переход ДВФО и СКФО к положительным темпам роста. К маю уже большинство федеральных округов были в I или IV квадрантах. Центральный и Северо-Западный ФО – явные аутсайдеры: Москва и Санкт-Петербург, как

Рис. 5.1. Изменение динамики ИП в январе 2015 г. по сравнению с январём 2014 г. в разрезе федеральных округов



Источник: Росстат, расчёты Института «Центр развития» НИУ ВШЭ.

Рис. 5.2. Изменение динамики ИП в январе-мае 2015 г. по сравнению с январём-маем 2014 г. в разрезе федеральных округов



Источник: Росстат, расчёты Института «Центр развития» НИУ ВШЭ.

⁴ Напомним методику расчёта интегрального показателя. Четыре компоненты (к соответствующему периоду предыдущего года), характеризующих развитие региона, – индекс промышленного производства, индекс объёма строительных работ, оборот розничной торговли и объём платных услуг – взвешиваются по долям соответствующих ВЭД в ВРП. Составляется график (точечная диаграмма): по оси абсцисс откладывается прирост интегрального показателя в текущем году, по оси ординат – прирост в соответствующем периоде предыдущего года. В качестве начала координат берётся точка, соответствующая России. Попадание точки в I квадрант означает стабильный рост, во II – смену положительной динамики на отрицательную, в III – стабильный спад, в IV – смену отрицательной динамики на положительную.

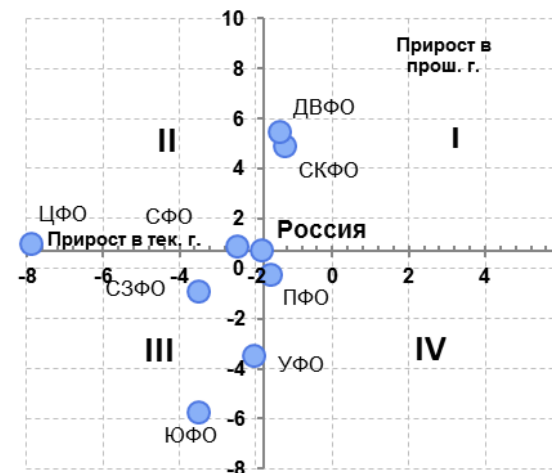
основные финансовые центры, принимают на себя едва ли не самый сильный «удар» кризиса. Для Северо-Кавказского ФО ИП в апреле-мае начал показывать положительные значения, и локомотивом положительной динамики стал индекс строительных работ. Индекс розничной торговли же, наоборот, падал во всех ФО на протяжении всего первого квартала, что связано со снижением платёжеспособного спроса. Впрочем, положительные тенденции в ряде федеральных округов отнюдь не синонимичны общему «оживлению»: так, ИП для России в целом достиг в мае минимума за всю историю наблюдений (-3,5). **Очевидно, что мы имеем дело лишь с локальным, относительным улучшением ситуации, если брать разрез России в целом и федеральных округов, но никак не с абсолютным.**

Для большинства отдельных субъектов в рассматриваемый период также наблюдались отрицательные значения ИП. **Однако есть и регионы, переживающие кризис относительно безболезненно.** В частности, остались «на плаву» регионы, имеющие значение для оборонно-промышленного комплекса, например, республика Марий Эл и Владимирская область,

Подводя итог, следует отметить, что, несмотря на «достойное сопротивление» ряда регионов кризису, в целом общероссийская ситуация пока не стабилизировалась, и дно кризиса не пройдено.

Алексей Кузнецов

Рис. 5.3. Изменение динамики ИП в январе-марте 2015 г. по сравнению с январём-мартом 2014 г. в разрезе федеральных округов



Источник: Росстат, расчёты Института «Центр развития» НИУ ВШЭ.