

Макроэкономика

2. Падение экономики в марте замедлилось

Данные основных макропоказателей за март 2015 года говорят о некоторой стабилизации экономической обстановки – падение экономики замедлилось. Снижение потребительского спроса и промышленного производства замедлилось, инвестиции прекратили падение. Индекс выпуска базовых отраслей позволяет говорить о том, что падение экономики в марте составило около 3,5% год к году. В первом квартале падение экономики было сдержано ростом госрасходов.

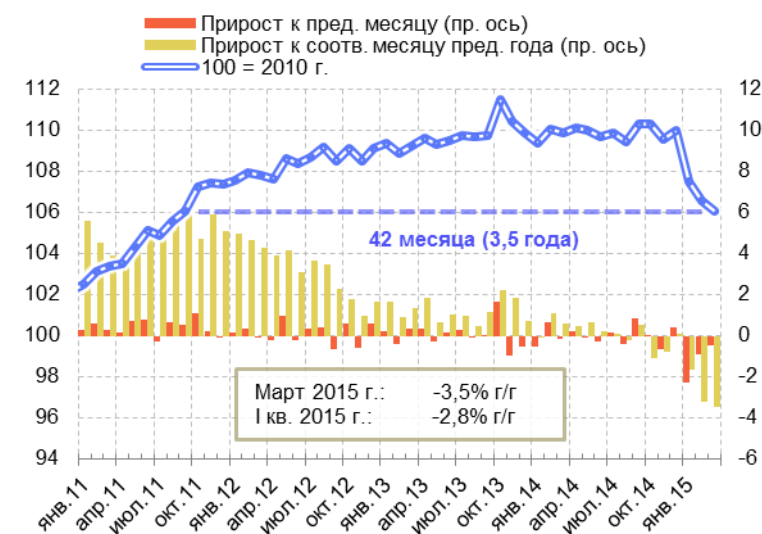
В январе и феврале наблюдалось активное падение экономики, обусловленное действием взаимных санкций между Россией и странами Запада и падением цен на нефть. Данные Росстата за март говорят о замедлении экономического спада. Индекс выпуска **базовых видов экономической деятельности**³, используемый для оперативной оценки динамики ВВП, после снижения на 2,3% в январе и на 0,9% в феврале, в марте снизился на 0,4% (к предыдущему месяцу, сезонность устранена), до уровня конца третьего квартала 2011 г. – откат назад составил примерно 3,5 года (рис. 2.1). При этом по отношению к соответствующему периоду прошлого года падение в марте составило 3,5%, а всего в первом квартале – 2,8%.

Потребительская активность населения замедлила снижение в марте. Во-первых, ажиотажный спрос конца прошлого года спал уже в январе, вследствие чего потребление пришло в соответствие зарплатам (рис. 2.2). Во-вторых, в марте рост потребительских цен замедлился до 1,2% – с 3,9% в январе и 2,2% в феврале.

Снижение **розничного товарооборота** в марте составило 0,4% против 8,6% в

³ Расчёт Института «Центр развития» НИУ ВШЭ на основе данных Росстата по отдельным видам экономической деятельности (собственный расчёт позволяет делать собственное сезонное сглаживание и раскладывать индекс на компоненты) – близкий аналог публикуемого Росстатом одноимённого индекса.

Рис. 2.1. Динамика выпуска базовых видов экономической деятельности (сезонность устранена), в %



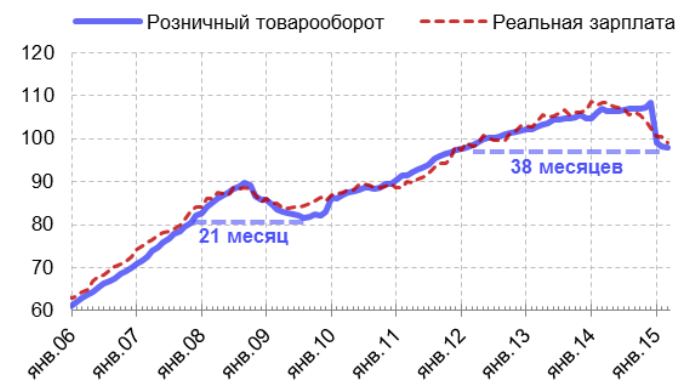
Источник: CEIC Data, расчёты Института «Центр развития» НИУ ВШЭ.

январе и 0,9% в феврале (к предыдущему месяцу, сезонность устранена). По сравнению с уровнями прошлого года падение розничного товарооборота в марте составило 8,7%, а всего в первом квартале – 6,7%. Таким образом, падение потребительского спроса на товары по состоянию на март (оно может продолжиться и в последующие месяцы) в процентном отношении примерно соответствует пику падения в кризис 2008–2009 гг., однако количество месяцев «отката назад» сейчас почти вдвое больше – 38 месяцев против 21 месяца в прошлый кризис, а в части продовольственных товаров – втрое больше (44 месяца по итогам марта текущего года против 15 месяцев в прошлый кризис). Столь внушительный провал в потреблении продуктов обусловлен перекосом в сторону продуктовой инфляции в нынешний кризис (23,0% год к году, против 13,9% роста цен на непродовольственные товары – результат продовольственных контрсанкций), а также не столь активной поддержкой пенсионеров (шесть лет назад пенсии были проиндексированы темпами, намного опережающими инфляцию). Таким образом, от нынешнего кризиса население с низким уровнем дохода страдает сильнее, чем от предыдущего.

Спрос населения на платные услуги в марте практически не изменился (-0,2%), хотя в январе и феврале падение достигало 1,4 и 2,3% соответственно (к предыдущему месяцу, сезонность устранена). Темп снижения объёма услуг год к году достиг в марте 2,0%. Спрос на услуги традиционно менее эластичен по доходу, чем розничный товарооборот (рис. 2.3).

В марте усилился спад в **строительстве**: -6,7% против -3,1% в феврале (год к году). Наблюдалось также снижение объёма производства строительных материалов. Годовые темпы роста **инвестиций в основной капитал**, напротив, повысились согласно предварительным оценкам Росстата с -6,3% в январе и -6,5% в феврале до -5,3% в марте. Устранение сезонности говорит о том, что после резкого январского провала уровень инвестиционной активности значимо не изменился

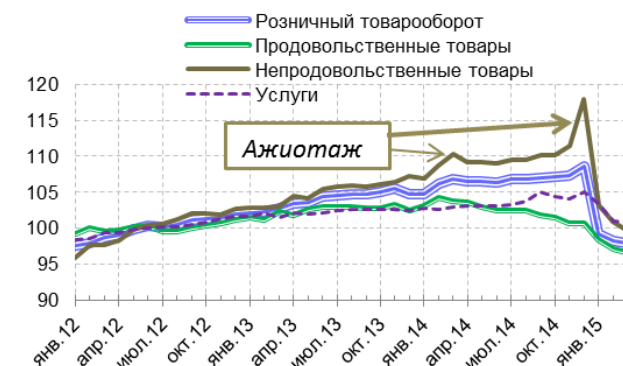
Рис. 2.2. Динамика розничного товарооборота и средней зарплаты в реальном выражении (100 = 2012 г., сезонность устранена)



Примечание. Последняя точка – март 2015 г.

Источник: CEIC Data, расчёты Института «Центр развития» НИУ ВШЭ.

Рис. 2.3. Динамика розничного товарооборота и платных услуг населению (100 = 2012 г., сезонность устранена)



Источник: CEIC Data, расчёты Института «Центр развития» НИУ ВШЭ.

(рис. 2.4)⁴. При этом стоит помнить, что финальная оценка Росстата динамики инвестиций может сильно отличаться от того, что мы видим сейчас (во-первых, Росстат в штатном порядке иногда вносит серьёзные изменения в цифры; во-вторых, кризис, сопровождающийся сильными курсовыми колебаниями, сильно повышает вероятность будущих уточнений). Не стоит забывать и о том, что к стабилизации уровня объёмов капвложений могла привести реализация государственных проектов, таких как «Сила Сибири» Газпрома. Некоторые сведения о ходе реализации инвестпроекта дают данные Росстата о динамике производства стальных электросварных труб большого диаметра (ТБД). Динамичный рост производства ТБД начался в мае 2014 г., когда Газпром подписал 30-летний контракт с китайской компанией CNPC на поставку российского природного газа в Китай: по итогам 2014 г. рост производства ТБД составил 28% (а в мае-декабре – 46% год к году). Завершение отгрузки труб по итогам первого большого тендера сопровождалось снижением производства в январе и феврале, однако уже в марте, когда были подведены итоги очередного большого тендера (на поставки ТБД в 2015–2016 гг.)⁵, производство ТБД за месяц подскочило на 37% (с 286 тыс. т в феврале до 391 тыс. т в марте), а по отношению к марту 2014 г. рост составил 93% (!) (рис. 2.5).

Оптовая торговля продолжила в марте продолжала падать: -11,4% к марту прошлого года и -2,4% к февралю (рис. 2.6). Объём **грузооборота**, с начала 2012 г. колеблющийся вокруг одного и того же уровня, вырос за март на 1,0% (к предыдущему месяцу, сезонность устранена), или на 0,5% к марту прошлого года. На основе данных по экспорту по февраль включительно можно сделать вывод о том, что поддержание грузооборота в последние месяцы обеспечено ростом экспорта нефтепродуктов и чёрных металлов на фоне стабильного экспорта сырой

⁴ Наша оценка динамики инвестиций после сезонной корректировки (-9,1, 2,7, 0,2% в январе-марте 2015 г., к предыдущему месяцу) говорит о некотором росте инвестиций в феврале-марте, однако, как мы уже писали, это, вероятно, обусловлено переоценкой падения в январе (самый низкий объём инвестиций в году) и является следствием сложности оценки сезонной волны.

⁵ «Газпром» докупил труб. Ведомости, №3788 от 12.03.2015.

Рис. 2.4. Динамика строительства и инвестиций (100 = дек. 2010 г., сезонность устранена)



Источник: CEIC Data, расчёты Института «Центр развития» НИУ ВШЭ.

нефти и сильного снижения экспорта природного газа.

Индекс промышленного производства в марте не изменился по сравнению с февралём (0,0%, сезонность устранена), вслед за снижением на 1,4% в январе и на 0,6% в феврале (рис. 2.7). Рост **добычи полезных ископаемых** на 0,2% (после сокращения на 0,5% в январе и 0,4% в феврале, к предыдущему месяцу, сезонность устранена) был связан с ростом спроса на нефть.

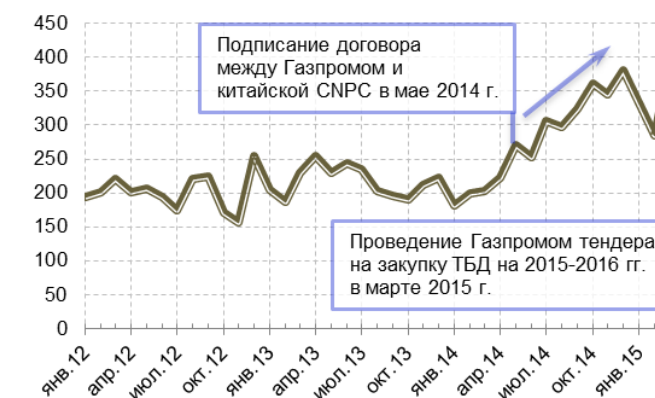
Таблица 2.1. Динамика базовых видов экономической деятельности и инвестиций в основной капитал (прирост к предыдущему месяцу, сезонность устранена), в %

	2014 г.			2015 г.			6 мес. к 6 мес. годом ранее	Состояние
	Окт	Ноя	Дек	Янв	Фев	Мар		
Сельское хозяйство	-1,5	-4,3	0,4	-0,7	0,2	0,6	-3,5	падение
Промышленное производство (Росстат)	0,2	-1,2	1,8	-1,8	-0,7	0,4	0,9	стагнация
Промышленное производство (ЦР)	0,3	-0,4	0,4	-1,4	-0,6	0,0	0,9	стагнация
Добыча полезных ископаемых	-0,2	0,3	0,3	-0,5	-0,4	0,2	1,6	слабый рост
Обрабатывающие производства	0,4	-0,9	0,7	-2,0	-0,6	-0,2	0,1	стагнация
Производство и распределение электроэнергии, газа и воды	1,4	0,6	-1,0	-0,8	-0,8	0,4	2,2	слабый рост
Строительство	0,4	-1,3	-0,1	-1,0	-0,4	-1,4	-3,5	падение
Грузооборот	-0,1	-0,4	-0,4	-1,0	0,3	1,0	-2,0	слабое падение
Оптовая торговля	-0,1	-0,9	0,5	-2,2	-2,3	-2,4	-5,9	сильное падение
Розничная торговля	0,1	0,2	1,1	-8,6	-0,9	-0,4	-1,4	слабое падение
Платные услуги населению	-0,6	-0,4	0,9	-1,4	-2,3	-0,2	0,5	стагнация
Базовые отрасли	0,0	-0,7	0,4	-2,3	-0,9	-0,4	-1,4	слабое падение
Базовые отрасли, без с/х	0,1	-0,5	0,4	-2,3	-1,0	-0,5	-1,3	слабое падение
Справочно: инвестиции	1,1	-2,4	1,8	-9,1	2,7	0,2	-3,7	падение

Источник: CEIC Data, расчёты Института «Центр развития» НИУ ВШЭ.

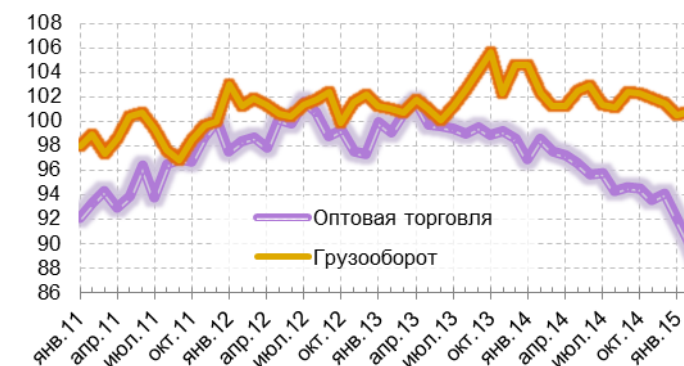
Выпуск **обрабатывающих производств** в марте продолжил снижаться, несмотря на положительный вклад календарного фактора: -2,0, -0,6, -0,2% в январе-марте соответственно. Спад наблюдался практически во всех подотраслях. При этом падение было бы гораздо сильнее (-1,2% вместо фактических -0,2%), если бы не

Рис. 2.5. Производство стальных электросварных труб большого диаметра, тыс. т



Источник: Росстат.

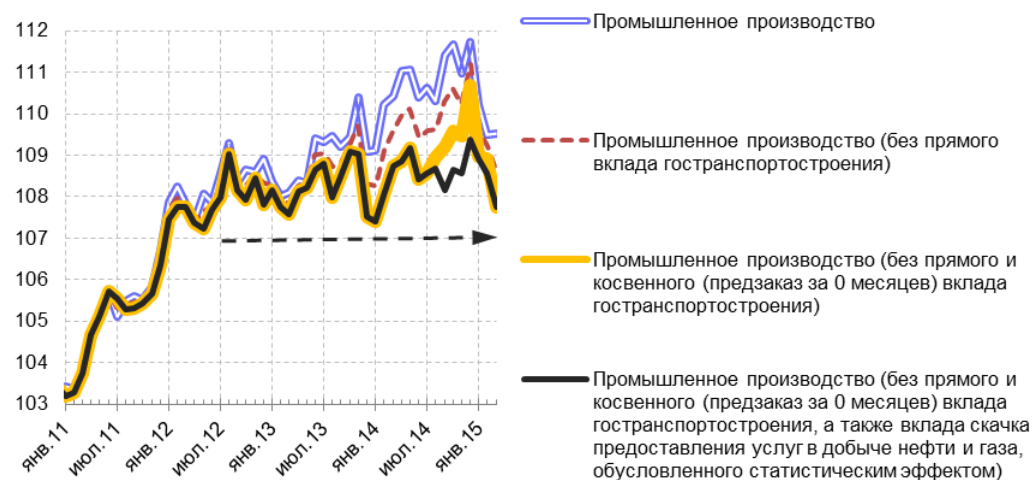
Рис. 2.6. Динамика грузооборота и оптовой торговли (100 = дек. 2011 г., сезонность устранена)



Источник: CEIC Data, расчёты Института «Центр развития» НИУ ВШЭ.

рост подотрасли «Производство судов, летательных и космических аппаратов и прочих транспортных средств» на 18,4% к февралю. Столь сильный рост был обусловлен неравномерным внутригодовым распределением выпуска: ранее, за период с октября 2014 г. по февраль 2015 г. выпуск данной подотрасли снизился на 21%, а в марте объём производства резко вырос и приблизился к пиковым уровням II–III кварталов 2014 г.

Рис. 2.8. Динамика промышленности, в т.ч. за вычетом вклада гостранспортостроения и статистического скачка предоставления услуг в сфере добычи нефти и газа (100 = 2010 г., сезонность устранена), в %



Источник: CEIC Data, расчёты Института «Центр развития» НИУ ВШЭ.

После устранения из динамики промышленности прямого и косвенного вклада нерыночного «гостранспортостроения» (или ГТС)⁶ и эффекта статистического

⁶ Мы уже не раз обращали внимание на то, что практически весь рост промышленности в 2014 г. являлся следствием роста государственных закупок продукции подотрасли «Производство судов, летательных и космических аппаратов и прочих транспортных средств (DM.2)», которую мы решили для краткости называть «гостранспортостроением» (или ГТС). К этому сегменту промышленности, помимо указанного в названии, относится производство железнодорожного состава, самолётов, вертолётов, подводных лодок и

Рис. 2.7. Динамика промышленного производства (100 = дек. 2010 г., сезонность устранена)



Источник: CEIC Data, расчёты Института «Центр развития» НИУ ВШЭ.

завышения индекса добывающих производств, обусловленного сложностью оценки некоторых дефляторов в период резких курсовых колебаний⁷, получается, что **«рыночные» сегменты промышленности**, которые со второй половины 2012 г. де-факто колеблются вокруг горизонтального тренда, в марте сократились на 0,7% (рис. 2.8). В результате расхождение между значением этого индекса и официальным индексом промышленного производства, после уменьшения в январе-феврале, по итогам марта вновь возросло.

Итого, статистика за март говорит о некоторой стабилизации экономической ситуации вслед за провальными январём и февралём. Рецессия, протекание которой сопровождается ростом безработицы с 5,1% в январе до 5,6% в марте (сезонность устранена), оказалась смягчена замедлением инфляции и опережающим обычным графиком ростом расходов бюджетной системы (+26% в январе-феврале, год к году)⁸. В апреле к этому прибавился рост цен на нефть до примерно 63 долл./барр., что при условии сохранения их на таком уровне должно облегчить прохождение кризиса. Впрочем, даже такой уровень цен на нефть является кризисным для нашей экономики, обуславливая низкий инвестиционный и потребительский спрос и высокие риски в экономике. Если снижение ВВП в первом квартале могло достичь 2,8% год к году, то по итогам года из-за вероятного ухудшения динамики инвестиций экономика может сократиться на 5,0%.

Николай Кондрашов

пр. То есть в эту подотрасль попадает существенная часть транспорта, закупаемого государством и госкомпаниями (например, РЖД), в том числе военная техника (в рамках гособоронзаказа). В 2014 г. рост этой подотрасли составил 24%. После устранения прямого и косвенного вклада ГТС из динамики промышленности (прямой – вклад непосредственно ГТС, косвенный – вклад отраслей промышленности, производящих сырьё и компоненты для ГТС) получается, что вся прочая промышленность выросла за 2014 г. на 0,6% (в то время как вся промышленность, включая ГТС, – на 1,7%).

⁷ См., например, «Комментарии о Государстве и Бизнесе» №90. В марте 2015 г. этого статистического эффекта уже не наблюдается.

⁸ С одной стороны, основная причина роста расходов в начале текущего года заключалась в авансировании военных расходов и де-факто не оказало поддержку экономике (рост бухгалтерский, не отражающий фактических расходов). Но с другой стороны, в феврале были сильно проиндексированы пенсии, что оказало значимую поддержку потребительскому спросу.