

Регионы

6. 2014 год, итоги: пора нелёгких испытаний

2014 год ознаменовался серьёзным кризисом российской экономики. По всем ли регионам он ударил в одинаковой степени, или некоторые сумели «остаться на плаву»? Попробуем разобраться с помощью интегрального показателя развития регионов.

Динамика интегрального показателя (ИП)¹⁰ свидетельствует о том, что кризис ударил практически по всем федеральным округам. С четвертого квартала 2014 г. в разное время имели место провалы почти у каждого ФО. Спад по России, согласно приводимому графику (рис. 6.2) в целом начался в сентябре. Заметим: именно в конце августа–начале сентября отмечается скачок курса доллара (3 сентября курс доллара достиг 37,3183 руб., к 1 октября достигал 39,6604 руб.). Регионы же, в основном, демонстрировали провалы или ускорения спада в ноябре – непосредственно в преддверии наибольшего курса доллара и наименьшей цены на нефть. Без каких-либо отрицательных последствий кризис пережил только нефтедобывающий Уральский ФО (рис. 6.2).

График изменения динамики ИП в январе-декабре 2014 г. по сравнению с январём-декабрём 2013 г. (рис. 6.1) снова показывает картину, близкую к той, что мы наблюдали весь год. Стабильный рост показывает СКФО, стабильный спад –

Рис. 6.1. Изменение динамики ИП в январе-декабре 2014 г. по сравнению с январём-декабрём 2013 г. в разрезе федеральных округов



Источник: Росстат, расчёты Института «Центр развития» НИУ ВШЭ.

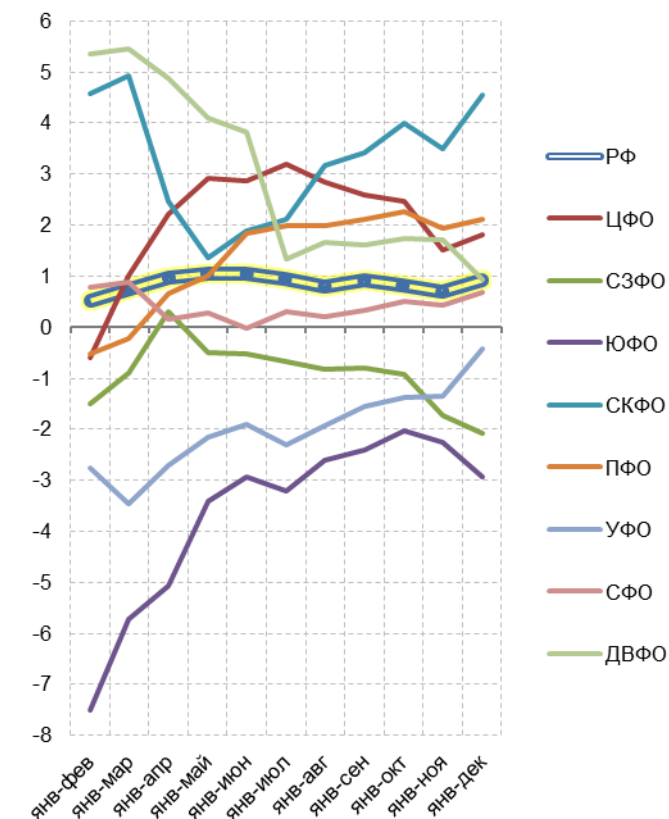
¹⁰ Напомним методику расчёта интегрального показателя. Четыре компоненты (к соответствующему периоду предыдущего года), характеризующих развитие региона, – индекс промышленного производства, индекс объёма строительных работ, оборот розничной торговли и объём платных услуг – взвешиваются по долям соответствующих ВЭД в ВРП. Составляется график (точечная диаграмма): по оси абсцисс откладывается прирост интегрального показателя в текущем году, по оси ординат – прирост в соответствующем периоде предыдущего года. В качестве начала координат берётся точка, соответствующая России. Попадание точки в I квадрант означает стабильный рост, во II – смену положительной динамики на отрицательную, в III – стабильный спад, в IV – смену отрицательной динамики на положительную.

СЗФО, ЮФО же – спад в 2014 г. на фоне роста в 2013 г. А вот ДВФО, демонстрировавший рост в 2014 г., в декабре 2014 г. оказался среди худших регионов (балансирует на грани III и IV квадрантов). Во многом локомотивом роста в этом округе была Чукотка, но в декабре темп прироста интегрального показателя достиг в ней минимума за весь год. На рисунке 6.2 это отражено едва заметным спадом в ДВФО в ноябре 2014 г. и уже резким спадом в декабре.

Глядя на рисунок 6.2, можно заметить следующую картину: различия в динамике округов на протяжении года снижались. В бурно растущих регионах рост замедлялся, и наоборот. Возможно, это связано с ограничением доступа к иностранным капиталам у развитых регионов при сохранении доступа к государственным дотациям у депрессивных. Картину нарушает только СКФО, показавший резкий рост (хоть и немонотонный) начиная с мая. Известно, что в настоящее время ряд регионов Северного Кавказа становится весьма привлекательным для инвесторов.

Поговорим о том, какие регионы были среднегодовыми лидерами, а какие – аутсайдерами. Среднегодовой лидер, бесспорно, Чукотский АО. Средний ИП за год для него составил 43,9. Такое «экономическое чудо» может быть связано с введением в эксплуатацию новых золотодобывающих предприятий. Известно, что по уровню ВРП на душу населения регион уступает лишь нефтедобывающим Тюменской и Сахалинской областям. Пальму первенства с ним делит Калмыкия. ИП в сентябре составил для неё чуть менее 70, среднегодовой же – 42,5. Ряд экспертов назвали её лидером по экономическому росту. В регион активно притекают инвестиции. Он обладает огромным ресурсным потенциалом – начальные суммарные ресурсы углеводородов республики оцениваются в 2,8 млрд. т условного топлива, в том числе жидких углеводородов насчитывается 1,2 млрд. т. На сегодняшний день, согласно подписанному соглашению, российская компания «ЛУКОЙЛ» приступила к работам по проекту строительства головных береговых сооружений и трубопроводной системы транспорта нефти и газа с месторождений Северного Каспия.

Рис. 6.2. Динамика ИП за 2014 г. для всех федеральных округов



Источник: Росстат, расчёты Института «Центр развития» НИУ ВШЭ.

Что касается аутсайдеров: неблагоприятная экономическая обстановка сложилась, например, в Краснодарском крае. Среднегодовой ИП там составил всего -11,4. Плачевную ситуацию в нём можно связать с эффектом высокой базы – в 2013 г. шло активное строительство олимпийских объектов, привлекались инвестиции, а после Олимпиады всё это сошло на нет. Казалось бы, в аутсайдеры можно было бы записать Республику Ингушетию: с апреля ИП не поднимался выше нуля, а в июле составил -20,6. Однако среднегодовой ИП не так мал: составляет 5,6. Дело в том, что в начале года интегральный показатель у Ингушетии был весьма высок – он составил 185,1 в феврале. Анализ частных показателей говорит о том, что наибольший вклад в прирост ИП внёс индекс строительных работ. Действительно, в 2013 – начале 2014 г. в Ингушетии был завершён ряд строительных объектов: так называемая «Башня мира» (которая планируется стать визитной карточкой Ингушетии), жильё для беженцев из Чечни и переселенцев из оползневой зоны и т.д. Далее мы вновь имеем дело с эффектом высокой базы. В целом же этот регион – довольно бедный и сверхдотационный.

Подводя итоги, следует сказать, что кризис – это всегда проверка. Проверка региона на его способность к сопротивлению неблагоприятной мировой экономической конъюнктуре. Далёко не каждый из наших регионов может похвастаться такой способностью. Следовательно, ещё очень многое должно быть сделано для развития регионов России.

Алексей Кузнецов