

стоит напомнить, что в ноябре 2008 г. импорт упал почти на четверть, а в дальнейшем на протяжении полугода непрерывно сокращался на 2-8% в месяц.

Ключевой вопрос в масштабах сокращения импорта. Чтобы компенсировать ожидаемый нами дефицит валюты в объеме, как минимум, 80 млрд. долл. в текущем году⁴ (это без учета последствий обострения отношений России с Западом на фоне украинских событий, которые могут увеличить дефицит валюты в два раза), импорт товаров должен сократиться на четверть по сравнению с 344 млрд. долл. в 2013 г. А это уже сопоставимо с падением импорта в 2009 г. (почти на 36%). Иными словами, чтобы сбалансировать спрос и предложение валюты на внутреннем рынке, при прочих равных, ежемесячные темпы падения импорта должны быть в разы больше, чем в феврале. Соответственно, и масштабы девальвации должны быть больше.

Сергей Пухов

Бюджет

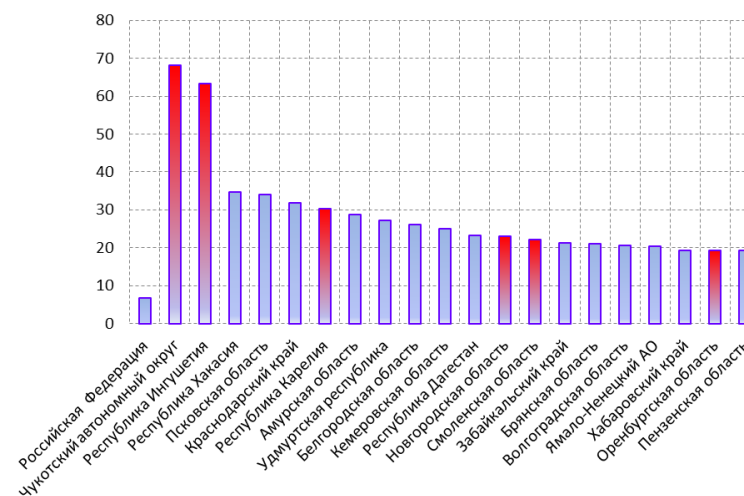
5. Региональный долг

В предыдущем мониторинге мы обсуждали проблемы исполнения консолидированных региональных бюджетов в 2013 году. Теперь на основе свежих данных посмотрим на долговую задолженность регионов.

Под влиянием быстрого роста бюджетного дефицита (в среднем по России в 2,3 раза) в 2013 году по сравнению с 2012 годом, существенно вырос и уровень долговой нагрузки региональных бюджетов. На Рис.5.1 представлены двадцать регионов с наибольшим приростом соотношения регионального долга и доходов региональных бюджетов без учета безвозмездных перечислений. По России в целом такой показатель равен 7 процентным пунктам. «Лидерами» при таком

⁴ См. КГБ №63 за период 25 января – 7 февраля 2014 г.

Рис. 5.1. Прирост соотношения долга и бюджетных доходов в 2013 году (в процентных пунктах)



Примечание. Красным цветом отмечены регионы, характеризующиеся наибольшими масштабами роста бюджетного дефицита

Источник: Минфин России, расчёты Института «Центр развития» НИУ ВШЭ

ранжировании регионов являются Чукотский АО – 68 процентных пунктов, Республика Ингушетия – 63 процентных пункта, Республика Хакасия – 35 процентных пунктов. Отметим, что далеко не все регионы, входящие в лидирующую двадцатку по росту государственного долга характеризуются наибольшими масштабами роста бюджетного дефицита. Регионы, попадающие в оба списка, отмечены на Рис. 5.1 красным цветом.

Таблица 5.1. Соотношение долга и доходов бюджета (в %)

	Соотношение долга и доходов бюджета (в %)	Соотношение долга и доходов бюджета, без учета бюджетных кредитов (в %)
Российская Федерация	33,0	
Республика Мордовия	172,1	166,5
Чукотский автономный округ	123,0	40,2
Белгородская область	110,3	106,5
Республика Ингушетия	108,0	65,4
Вологодская область	105,3	105,3
Республика Северная Осетия-Алания	103,2	103,2
Саратовская область	102,3	91,4
Смоленская область	97,3	
Костромская область	96,1	
Рязанская область	96,0	
Псковская область	92,8	
Республика Карелия	90,7	
Краснодарский край	90,4	
Республика Марий Эл	90,1	
Пензенская область	88,5	

Источник: Минфин России, расчёты Института «Центр развития» НИУ ВШЭ

В соответствии с Бюджетным кодексом, соотношение государственного долга

регионов и доходов бюджета без учета безвозмездных перечислений не должно превышать 100%. Как показано в Таблице 5.1, по состоянию на конец 2013 года у семи регионов соотношение долга и региональных доходов не соответствовало требованиям Бюджетного кодекса. В первом приближении, в числе «главных нарушителей» оказались Республика Мордовия и Чукотский автономный округ. Однако долг долгу рознь, в соответствии с Бюджетным Кодексом, до 1 января 2017 года при расчете соотношения долга и доходов в составе долга можно не учитывать бюджетные кредиты, полученные из федерального бюджета. Общая структура долга «регионов-нарушителей» нам не известна, но если использовать данные о полученных бюджетных кредитах в 2013 году, то три региона – Чукотский автономный округ, Республика Ингушетия и Саратовская область выпадают из числа нарушителей (см. Таблицу 5.1).

Проблемы существуют не только для регионов, для которых соотношение долга и доходов нарушено. Регионы, где это соотношение достаточно высоко (См. Таблицу 5.1), например Смоленская, Костромская и Рязанская области, практически не могут осуществлять новые заимствования в 2014 году, если не хотят нарушить нормы Бюджетного кодекса.

Но даже сейчас перечень регионов-нарушителей можно расширить Бюджетный кодекс ограничивает соотношение госдолга и собственных доходов уровнем в 50% для тех регионов, у которых безвозмездные поступления в доходах регионального бюджета превышают 60%.

В Таблице 5.2 представлен перечень регионов с высокой долей трансфертов в доходах. По нашему мнению, за исключением Камчатского края и Калмыкии, все они не вписываются в ограничения Бюджетного кодекса. Но похоже, что нарушители не очень опасаются репрессивных мер со стороны Минфина, ведь государство требует от регионов выполнения Указов президента, средства на которые в полном объеме не выделены.

**Таблица 5.2. Доля трансфертов в доходах бюджетов
соотношение долга и доходов (в %)**

	Доля трансфертов в доходах	Соотношение долга и доходов бюджета
Республика Ингушетия	88,7	108,0
Чеченская республика	86,9	56,4
Республика Тыва	83,5	68,6
Республика Алтай	83,4	83,5
Карачаево-Черкесская Республика	76,3	86,6
Республика Дагестан	76,1	71,6
Камчатский край	74,5	27,5
Еврейская автономная область	68,2	58,7
Республика Северная Осетия-Алания	65,5	103,2
Республика Калмыкия	65,1	51,1
Кабардино-Балкарская Республика	64,6	58,7
Амурская область	60,3	86,0

Источник: Минфин России, расчёты Института «Центр развития» НИУ ВШЭ

Оценивая долговую устойчивость российских регионов в целом отметим, что в 2013 году она заметно снизилась. Проблемы концентрируются в группе слабых в финансовом отношении регионов, не имеющих возможности и практического опыта выхода на облигационные рынки и вынужденных прибегать к дорогим банковским кредитам. Эти же регионы оказываются в возрастающей зависимости от федерального центра. Вряд ли стоит сомневаться, что в 2014 году регионы в целом будут нуждаться в большей поддержке со стороны федерального бюджета. Бюджетные кредиты кому-то потребуются на финансирование плановых расходов, а кому-то - для погашения банковских кредитов. Чем ответит федеральный центр, который вероятно столкнется и с потерей доходов и с необходимостью повышать собственные расходы?

Андрей Чернявский

Регионы России

6. 2013: что год прошедший приготовил?..

В 2013 г. снизился интегральный показатель развития регионов, рассчитанный для России в целом. Однако есть регионы, которые на фоне этого падения «держатся на плаву» или даже «взлетают».

Оценим итоги развития регионов России в 2013 г. с помощью описанного в одном из предыдущих выпусков КГБ интегрального показателя⁵, который рассчитывается как среднее арифметическое взвешенное четырёх индексов (промышленного производства, строительства, розничного товарооборота и платных услуг населению); в качестве весов берутся доли рассматриваемых видов деятельности в российском ВВП. Для визуального представления полученных результатов была построена точечная диаграмма; по оси X взято значение интегрального

⁵ КГБ №50 за период 13–26 июля 2013 г.