

Средства физлиц на счетах в июне выросли на 2,2% (21,7% г/г), их доля в обязательствах банковской системы осталась на уровне 40,4%. Доля срочных депозитов также осталась неизменной и составила 81,9%. Отметим, что значение данного показателя практически не меняется с конца прошлого года, что может свидетельствовать о том, что текущий уровень процентных ставок больше не стимулирует население пересматривать свою политику сбережений.

Таким образом, можно в очередной раз констатировать, что динамика показателей российской банковской системы практически полностью определяется уровнем деловой активности в экономике, который в настоящее время в лучшем случае стагнирует.

Дмитрий Мирошниченко

Регионы России

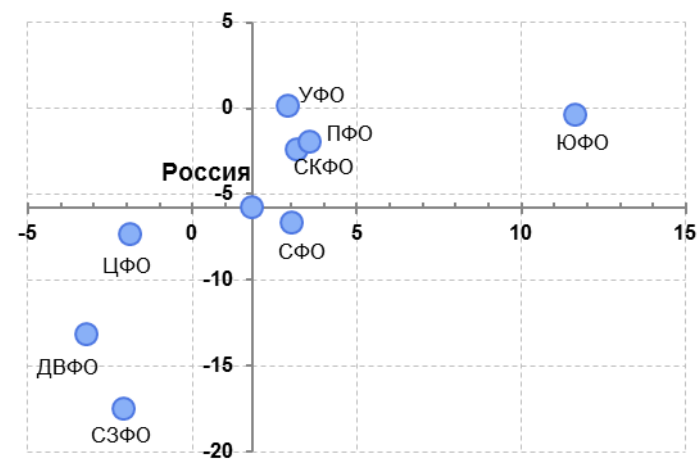
5. Юг процветает, а у Северо-Запада и перспектив нет?

Анализ интегрального показателя экономического положения регионов России привёл к неожиданным результатам.

Центром развития был построен интегральный показатель, характеризующий состояние экономики в том или ином регионе России. За основу были взяты данные по промышленности, строительству, розничной торговле и оказанию платных услуг населению⁵.

⁵ Для составления интегрального показателя мы предлагаем: 1) взять нарастающим итогом четыре индекса (по промышленности, строительству, розничной торговле и оказанию платных услуг населению), характеризующих различные аспекты развития экономики региона; 2) составить агрегированный показатель для каждого месяца как взвешенное от вышеназванных индексов (веса берутся по долям в ВРП за последний известный период); 3) узнать рост/падение интегрального показателя за год; 4) составить точечные диаграммы, где по оси абсцисс будет отложен рост/падение за год, по оси ординат – прирост за рассматриваемый месяц (начало координат – Россия).

Рис. 5.1. Положение экономики федеральных округов относительно России в целом, п.п.



Источник: Росстат, расчёты Института «Центр развития» НИУ ВШЭ.

Экономическое положение федеральных округов относительно положения России в целом представлено на рис. 5.1. Можно выделить четыре сектора: регионы, попавшие в правый верхний сектор, характеризуются стабильным экономическим развитием и хорошими перспективами; регионы в правом нижнем секторе – стабильным экономическим развитием, но при этом их перспективы роста, скорее всего, исчерпаны; регионы в левом верхнем секторе – нестабильным экономическим развитием, но наличием перспектив; регионы в левом нижнем секторе – нестабильным экономическим развитием и исчерпанием перспектив роста.

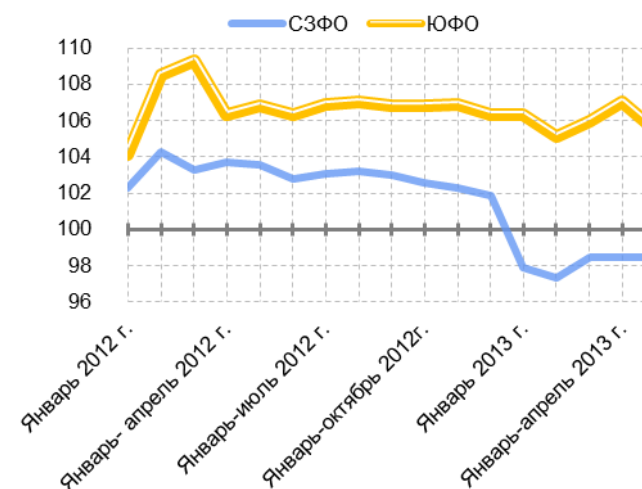
Согласно нашим расчётам, наилучшее положение демонстрирует Южный федеральный округ, наихудшее – Северо-Западный (по данным за период с января 2012 г. по май 2013 г.).

В значительной степени экономические успехи ЮФО обусловлены развитием промышленности (динамика промышленного производства приведена на рис. 5.2). По всей видимости, на статистических показателях сказывается подготовка к сочинской зимней Олимпиаде-2014. А вот пойдут ли эти расходы на пользу долгосрочному экономическому развитию региона – мы узнаем года через два.

Что же касается значительного ухудшения экономической ситуации в СЗФО – несмотря на достаточно высокие темпы роста в добывающем секторе (в частности, в добыче металлических руд), в ведущих перерабатывающих отраслях региона (машиностроение, деревообработка, целлюлозно-бумажная промышленность) наблюдается неуклонное сокращение выпуска. Кроме того, одной из основных проблем СЗФО является неравномерность распределения населения по территории округа: около 50% жителей проживает в Санкт-Петербурге и Ленинградской области. Стоит отметить, что последняя показывает один из худших результатов по России в региональном разрезе, что можно объяснить оттоком человеческого и материального капитала из области в Санкт-Петербург.

Алексей Кузнецов

Рис. 5.2. Индекс промышленного производства для ЮФО и СЗФО (прирост к соответствующему периоду предыдущего года), в %



Источник: Росстат, расчёты Института «Центр развития» НИУ ВШЭ.