

Население

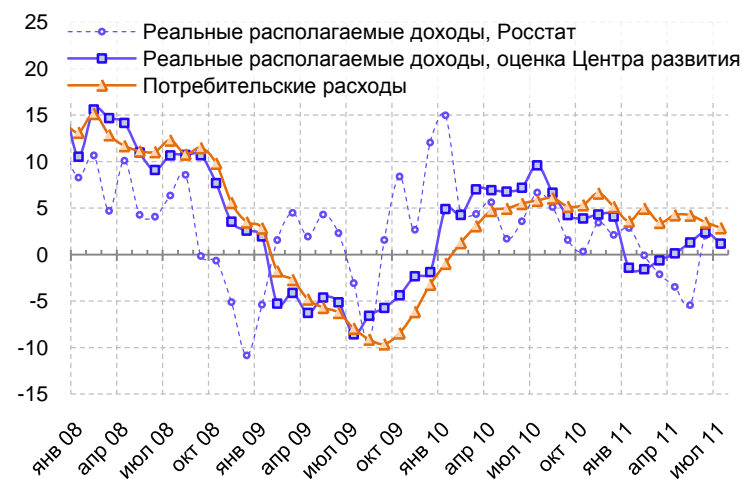
Пирог и его части

Июльские данные показывают, что реальные доходы населения не растут. По нашим оценкам, с начала 2011 г. их уровень держится близко к уровням тех же месяцев предыдущего года; по прямым данным Росстата – ситуация и того хуже: весной наблюдалось существенное снижение уровня доходов по сравнению с прошлым годом. Всё это объясняется, главным образом, вялой динамикой заработной платы: за первые семь месяцев года средняя зарплата выросла всего на 2,3% в реальном выражении к январю–июлю 2010 года.

О причинах этого явления мы писали неоднократно. Основные – хорошо известны: исчерпание возможностей конъюнктурного роста экономики и рост налоговой нагрузки. Однако такая ситуация вряд ли может удовлетворять российское население, которое привыкло в тучные годы к двухзначным темпам роста реальных зарплат (на 10–15% в год), не говоря уже о номинальных (на 25–30%). Привыкло оно и к тому, что этот рост так или иначе затрагивает занятых во всех секторах экономики.

Теперь же, несмотря на высокие цены на нефть, в ряде секторов (рыболовство, госуправление, образование и здравоохранение) зарплаты в первом полугодии 2011 года росли медленнее инфляции, то есть в реальном выражении падали. Впрочем, и это вряд ли является новостью: Россия сочетает в себе особенности, характерные для стран бывшего СССР, с особенностями, свойственными для стран–экспортеров нефти (см. таблицу ниже). А именно – очень высокие относительно средней зарплаты в добыче полезных ископаемых и финансовом секторе и очень низкие зарплаты в бюджетном секторе (образование и здравоохранение) и в сельском хозяйстве.

Оценки динамики реальных располагаемых доходов населения (РРД) и реальных потребительских расходов (прирост год к году), %



Источник: Росстат, расчеты Центра развития.

Отношение зарплаты по видам экономической деятельности к средней по экономике в России и зарубежных странах в 2008 г., раз

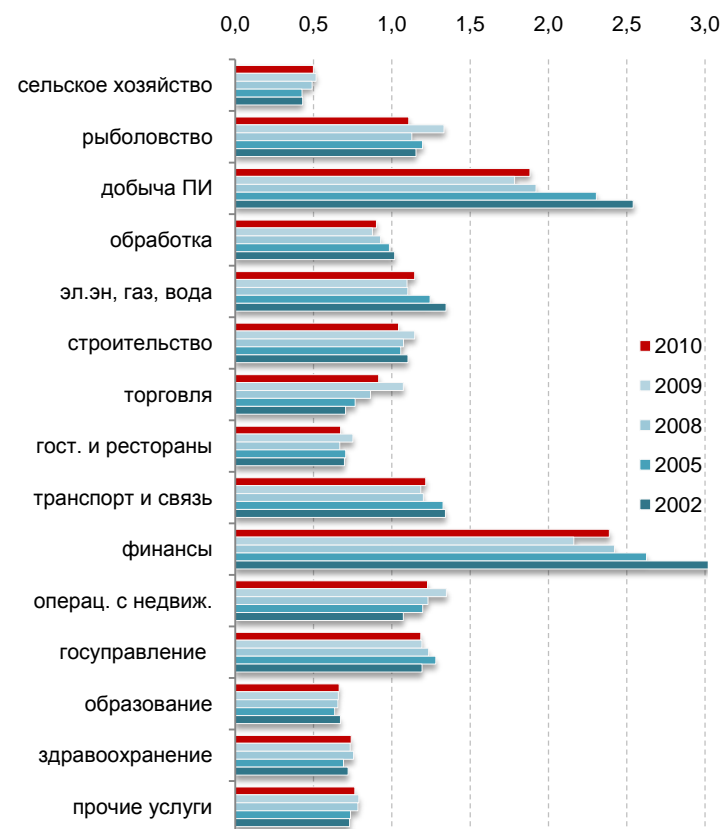
	Норвегия	Канада	Мексика	Велико-британия	Финляндия	Швейцария	Венгрия	Польша	Казахстан	Украина	Россия
Сельское хозяйство		1,1	0,6	0,7	0,8	0,6	0,7	1,0	0,5	0,6	0,5
Рыболовство	1,0		0,9	0,7			0,6	0,7	0,5	0,5	1,1
Добыча ПИ	1,5	1,6	2,2	1,2	1,1	0,9	1,2	1,8	1,8	1,5	1,9
Обработка	1,0	1,1	1,0	1,0	1,1	1,0	0,9	0,9	1,1	1,0	0,9
Электроэнергия, газ, вода	1,2	1,7	1,5	1,2	1,2	1,2	1,3	1,4	0,9	1,2	1,1
Строительство	0,9	1,3	1,0	1,0	1,1	0,9	0,7	0,8	1,3	1,0	1,1
Торговля	0,9	0,8	0,9	0,7	1,0	0,9	0,9	0,8	1,0	0,8	0,9
Гостиницы и рестораны	0,7	0,6	0,8	0,7	0,8	0,6	0,6	0,6	1,1	0,7	0,7
Транспорт и связь	1,0	1,1	1,2	1,0	1,0	1,0	1,0	1,0	1,4	1,2	1,2
Финансы	1,4	1,1	1,9	1,3	0,9	1,6	2,2	1,7	2,3	2,1	2,4
Операции с недвижимостью	1,1	0,9	1,1	1,3	0,8	1,2	1,1	1,0	1,5	1,2	1,2
Госуправление	1,0	1,1	1,4	1,0	0,9	1,3	1,3	1,3	0,8	1,4	1,2
Образование	1,0	0,9	1,4	1,0	1,7	1,1	1,0	1,0	0,6	0,8	0,7
Здравоохранение	0,8	1,2	1,4	1,0	0,6	0,9	0,9	1,0	0,6	0,7	0,8
Прочие услуги	1,0	0,8	0,9	0,9	0,9	0,9	0,9	0,9	1,0	0,8	0,8
Дисперсия	0,04	0,09	0,18	0,04	0,07	0,07	0,16	0,12	0,26	0,17	0,25

Источник: International Labour Organization.

В 2000-е годы российское правительство довольно успешно боролось с первой из этих особенностей: благодаря изъятию через налоги большей части конъюнктурных доходов нефтегазового сектора², отношение зарплаты в секторе добычи полезных ископаемых к средней по экономике снизилось с 2,5 раз в 2002 г. до 1,9 раз в 2008 г., а в финансовом секторе – с 3,0 до 2,4 раз. Правда, при этом в сельском хозяйстве, образовании и здравоохранении ничего не изменилось –

² Хотя газового сектора — в меньшей степени.

Отношение зарплаты по видам экономической деятельности к средней по экономике России, раз



Источник: Росстат, расчеты Центра развития.

отношение к средней зарплате по экономике устойчиво удерживалось на уровне 0,5, 0,7 и 0,8 соответственно (см. график справа). Характерно, что в период кризиса межотраслевая дифференциация зарплат немного уменьшилась, однако в 2010–2011 гг. все соотношения вновь устремились к пропорциям 2008 года.

Такая ситуация не может не вызывать беспокойства, и его отголоском стал вывод профильной группы экспертов по доработке Стратегии-2020 относительно того, что для России характерен высокий уровень бедности среди работающего населения³. Но... правительство пока не сильно задумывается об этом и не собирается предпринимать какие-либо шаги. А это значит, что при вялой динамике экономики застойная бедность и все ее социальные последствия для России гарантированы.

Наталья Акиндинова

³ Промежуточный доклад о результатах экспертной работы по актуальным проблемам социально-экономической стратегии России на период до 2020 года «Стратегия-2020: новая модель роста – новая социальная политика».